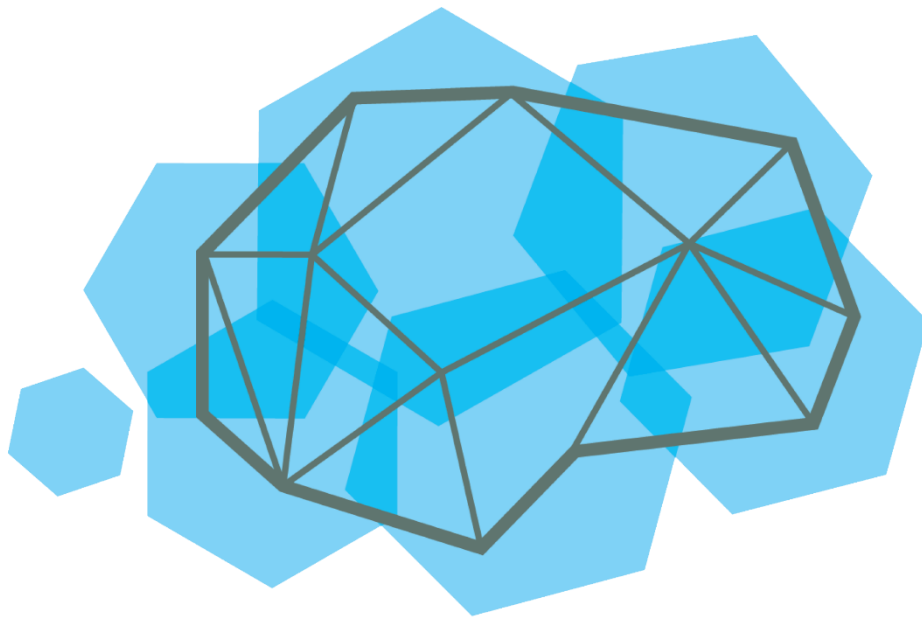




RAPPORT D'ACTIVITÉ 2021-2022

Association des Étudiant.e.x.s en Psychologie



adēpsy

Daniel Granja

Président ADEPSY 2021-2022

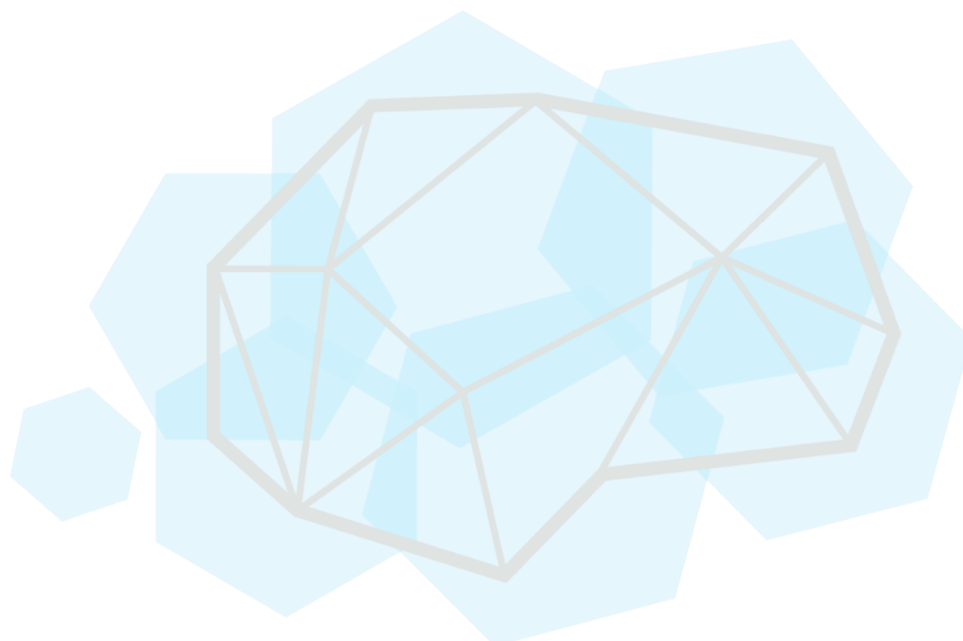


Sommaire

<u>PRÉSENTATION DE L'ASSOCIATION</u>	4
L'ADEPSY	4
<i>Vue d'ensemble : Statistiques générales 2021-2022</i>	4
ORGANISATION DE L'ADEPSY	4
<i>Le Bureau 2021-2022</i>	5
<u>GESTION ET STRATÉGIE</u>	6
PRÉSIDENTE.....	6
<i>Responsables</i>	6
<i>Président et Vice-présidente</i>	6
<i>Charges de la présidence</i>	6
NOUVEAUTÉS DANS LES PÔLES.....	6
<i>Ouverture/transformation de pôles</i>	6
<i>Structuration de l'association</i>	7
RÉUNIONS DE L'ASSOCIATION	8
<i>Réunions hebdomadaires</i>	8
<i>Réunions de Bureau</i>	8
<i>Assemblées Générales</i>	8
<i>Statistiques des réunions</i>	8
GESTION DU PROGRAMME D'ACTIVITÉS	8
RENTÉE ACADÉMIQUE	9
RECRUTEMENT ET MEMBRES DE L'ASSOCIATION	9
<i>Statistiques des membres de l'association</i>	9
MEMBRES HONORAIRES	9
GESTION DU BUREAU 4195	10
PERMANENCES.....	10
DISCOURS ET REPRÉSENTATION.....	10
SITE INTERNET.....	10
CERTIFICATS DE RECONNAISSANCE.....	11
<i>Types de certificat</i>	11
TRÉSORERIE	11
<i>Responsable</i>	11
<i>Financement</i>	11
<i>Aide à la trésorerie</i>	11
<u>BILAN ANNUEL</u>	13
COMPTES DE RÉSULTAT	13
BILAN	13
<i>Remarques sur le budget</i>	13
<u>PÔLES</u>	14
COMMUNICATION ET IMAGE	14
<i>Responsable</i>	14
<i>Informations générales</i>	14
<i>Moyens/réseaux de la Communication</i>	14
<i>Communication visuelle</i>	14
<i>Activités</i>	15

Publicité à l'Université	16
<i>Statistiques de nos réseaux</i>	17
Instagram	17
Publications et stories Instagram	17
Facebook	18
LinkedIn	19
Site web	19
<i>Remarques finales</i>	19
PARTENARIATS ET SPONSORS	19
<i>Responsable</i>	19
<i>Informations générales</i>	19
<i>Activités</i>	19
Calendrier de l'Avent	19
Partenaires hors Calendrier de l'Avent	20
Contrat commercial	21
<i>Perspectives</i>	21
POLITIQUE FACULTAIRE	21
<i>Responsable</i>	21
<i>Informations générales</i>	21
<i>Activités</i>	21
Soutien et accompagnement des étudiant.e.x.s	21
Travail d'enquête et projets	22
Commissions	23
Groupe de travail anonymisation	24
Présence hors de la FPSE	25
PROJETS	25
<i>Responsable</i>	25
<i>Informations générales</i>	25
<i>Activités</i>	25
Projets Académiques	25
Projets Événementiels	26
Projets Internes	28
<i>Remarques</i>	28
SECRÉTARIAT	28
<i>Responsable</i>	28
<i>Informations générales</i>	28
<i>Activités</i>	28
<i>Statistiques des échanges mails</i>	29
RESSOURCES HUMAINES	29
<i>Cheffe de projet</i>	29
<i>Informations générales</i>	30
<i>Activités</i>	30
<i>Remarques</i>	30
<u>PODCAST COGITO</u>	<u>31</u>
STATISTIQUES DES MEMBRES DU PODCAST	31
ACTIVITÉ DU PODCAST	31
<u>LE RÉSEAU ASSOCIATIF DE L'ADEPSY</u>	<u>32</u>
ASSOCIATIONS LOCALES	32
<i>Relations avec les Associations étudiantes de la Faculté</i>	32
<i>Faitière facultaire</i>	32
Établissement du CAPSE	32
<i>Relations bilatérales hors FPSE</i>	33

ASSOCIATION NATIONALE	33
<i>PsyCH</i>	33
Réintégration	33
Bénéfices.....	33
Coûts.....	34
PsyKo 2022.....	34
ASSOCIATION INTERNATIONALE	34
<i>EFPSA</i>	34
STATISTIQUES DE L'ACTIVITÉ INTERASSOCIATIVE	34
<u>PROJETS SOUTENUS</u>	35
APPEL À PROJETS	35
CAFÉS SOLIDAIRES.....	35
<u>CAMPAGNE DE PROMOTION DE LA SANTÉ MENTALE.....</u>	36
MOTIFS	36
PROJET	36
LES ENQUÊTES.....	36
<u>ASSEMBLÉE GÉNÉRALE.....</u>	37
ÉLECTION DU NOUVEAU BUREAU	37
<i>Le Bureau 2022-2023</i>	37



Présentation de l'association

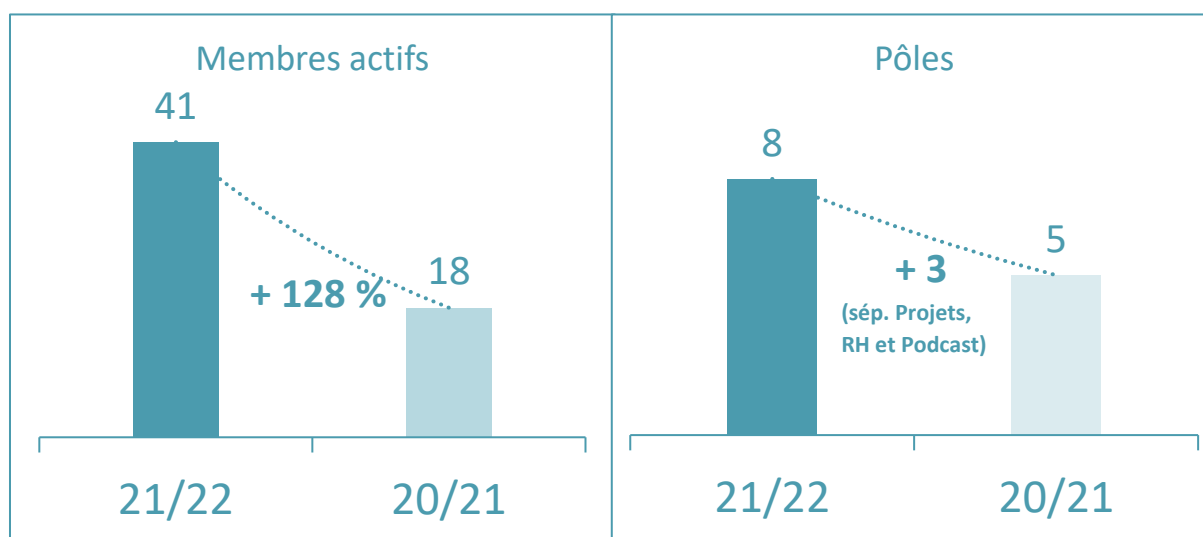
L'ADEPSY

L'ADEPSY (Association Des Étudiant.e.x.s en PSYchologie) est une association universitaire à but non lucratif dont l'objectif est de représenter les étudiant.e.x.s en Psychologie de l'Université de Genève auprès de la section de Psychologie, de la faculté de Psychologie et Sciences de l'Éducation et de l'université de Genève. Elle a à cœur de resserrer les liens et favoriser l'entraide entre les étudiant.e.x.s.

L'ADEPSY est active dans plusieurs domaines : elle représente le corps étudiant dans les questions de politique facultaire et organise des événements à visée socioculturelle comme éducative, directement pour le corps étudiant de psychologie, mais aussi pour d'autres publics dans de diverses thématiques liées à la psychologie.

Vue d'ensemble : Statistiques générales 2021-2022

L'Association est en croissance exponentielle par rapport aux années précédentes. Depuis l'entrée d'une équipe très motivée à la tête de l'association en fin d'année académique 2019-2020 et la multiplication des activités et événements durant et après la pandémie de Covid-19, l'ADEPSY est devenu une des associations étudiantes de psychologie comprenant le plus de membres actif.ve.x.s de Suisse, tout en prenant une place prépondérante dans la vie estudiantine genevoise.



Organisation de l'ADEPSY

L'association est organisée en trois niveaux, basés sur le taux d'investissement et de responsabilité des membres :

1. Les membres passifs sont les étudiant.e.x.s en psychologie ayant signé en début d'année leur affiliation à l'association selon les conditions de la Commission de Gestion des Taxes Fixes de l'UNIGE. Ce faisant, 5 CHF de leurs taxes universitaires sont versés à l'association. Dans la pratique, l'association ne distingue pas les personnes ayant signé et les autres, et agit pour l'ensemble du corps étudiant en psychologie.

2. Les membres actif.ve.x.s sont les étudiant.e.x.s qui sont présent.e.x.s aux réunions et organisent des évènements et/ou activités : iels sont regroupé.e.x.s par comités thématiques, coordonnés par des responsables. Depuis cette année, le poste de membre honoraire a été statué. Les membres honoraires sont les anciens membres actif.ve.x.s de l'association qui poursuivent leurs activités sur invitation du Bureau de l'association. Leurs fonctions sont égales à celles des membres actif.ve.x.s (voir *Membres honoraires*).
3. Les membres du Bureau composé du Président, de la Vice-présidente, du trésorier et des responsables de pôles, s'occupent de la bonne gestion globale de l'association : iels sont élu.e.x.s à la fin de chaque année académique pendant l'Assemblée générale.

Le Bureau 2021-2022

Le Bureau 2021-2022 est composé de 8 personnes :



La Présidence et la Trésorerie

Président

Daniel Granja

Vice-présidente

Clara Cottet-Dumoulin

Trésorier

Mathieu Zaugg

Les Pôles et leur Responsable

Communication et image

Alhana Ferrin Carracedo

Partenariats et sponsors

Inès Lepreux

Politique facultaire et commissions

Quentin Zongo

Projets

Kishen Senziani

Secrétariat

Melissa Miele

Le Groupe de travail et sa Cheffe

Ressources humaines

Alexia Hanna

Suite à la rapide augmentation du nombre de membres dans l'association, il a été décidé par le Bureau d'établir un groupe de travail Ressources humaines afin de favoriser la cohésion interne de l'association. Compte tenu de la proximité de l'Assemblée générale, il a été décidé de nommer quelqu'un pour le poste sans le constituer en pôle. Ce groupe de travail a par la suite été constitué en Pôle lors de l'Assemblée générale du 12 mai 2022. La Cheffe de groupe ne disposait que d'une voix consultative en réunion de Bureau.

Chaque pôle a son propre fonctionnement et on lui assigne une équipe de membres actif.ve.x.s, qui peuvent néanmoins naviguer d'un pôle à l'autre selon leurs intérêts au cours des semestres, en donnant un coup de main hors de leur pôle d'origine. Chaque membre peut faire partie de plus d'un pôle et le changement complet de pôle peut se faire à l'intersemestre.

Gestion et stratégie

Présidence

Responsables

- Président : Daniel Granja
- Vice-présidente : Clara Cottet-Dumoulin



Président et Vice-présidente

Daniel Granja et Clara Cottet-Dumoulin ont formé le duo présidentiel de l'ADEPSY pour l'année académique 2021/2022. Le travail a été divisé en conservant la différence de fonctions. L'ambition principale de cette année a été de stabiliser l'association après la grande entrée de membres et ainsi répondre au mieux à la grande motivation apportée par cette nouvelle génération. En parallèle, un travail de divulgation de l'association a été réalisé, tout en conservant l'objectif de représenter les plus de 1400 étudiant.e.x.s de la Section.

Charges de la présidence

La présidence a été chargée de représenter l'ADEPSY devant les différentes instances universitaires et de la Cité, tout en restant proche du corps étudiant en assurant des permanences et en étant attentive à la boîte mail unique de l'association. Durant ce mandat, la présidence a été très attachée à ancrer l'ADEPSY dans un réseau, fortifiant sa présence et son image dans l'espace associatif étudiant et dans le réseau de la psychologie.

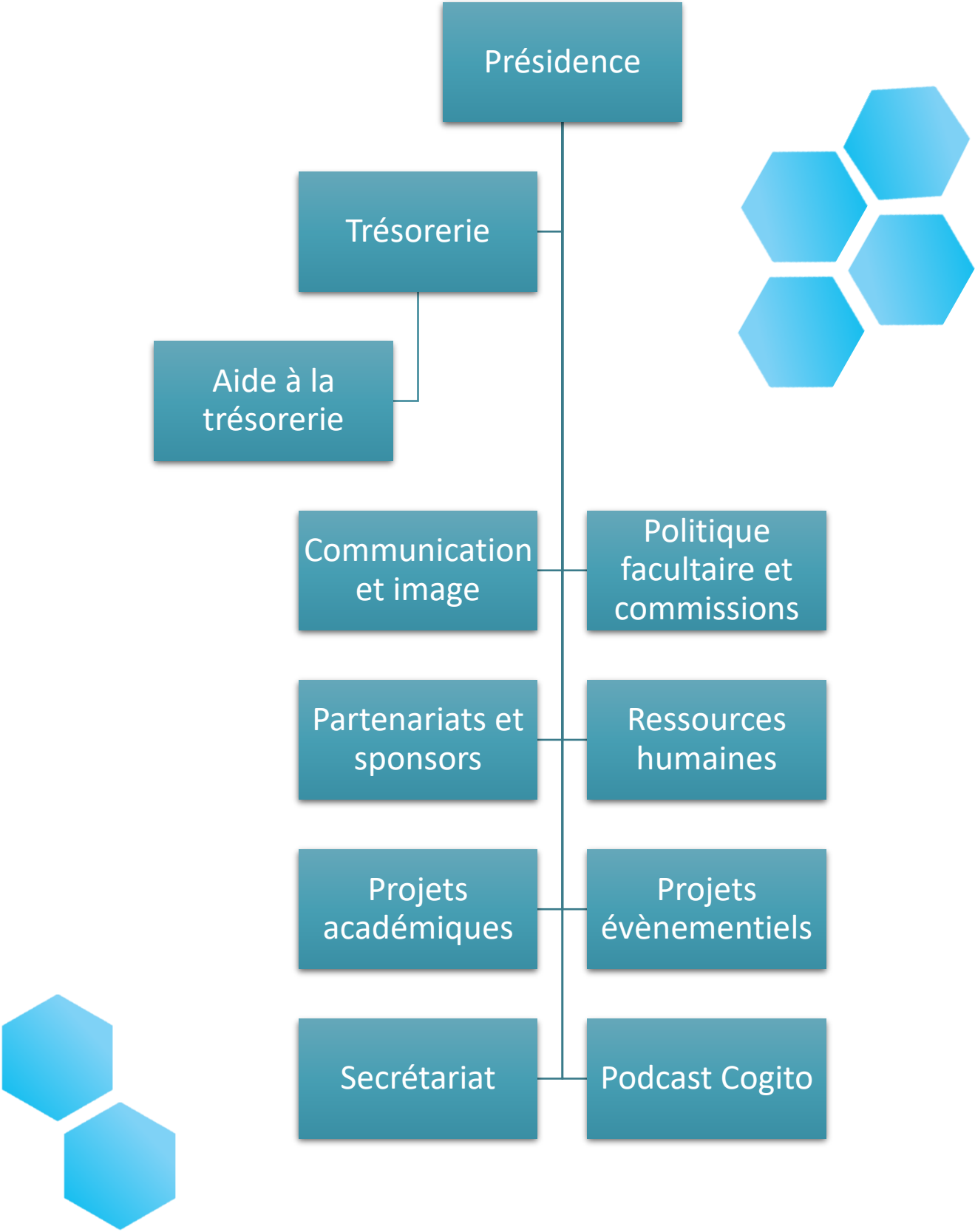
Nouveautés dans les pôles

Ouverture/transformation de pôles

- Promotion et web master : le pôle destiné à la promotion de l'association se sépare en deux, la partie de création et gestion de l'image de l'association fusionnant avec les charges du poste de webmaster, devenant « Communication et image ». La seconde partie destinée au lien avec les entreprises devient le pôle « Partenariats et sponsors ».
- Projets : le pôle se sépare en deux afin de permettre de réduire le nombre d'effectifs (1/3 des membres de l'association) sous un seul responsable. Séparés par thématique, les pôles « Projets académiques » et « Projets événementiels » se constituent.
- Ressources humaines : afin de faire face à l'augmentation conséquente de membres actif.ve.x.s, le pôle « Ressources humaines » s'est constitué après une phase en tant que groupe de travail. Le pôle aidera à la création d'un esprit de groupe à l'intérieur de l'association, tout en étant un premier interlocuteur pour la gestion de conflits et aidera au recrutement des nouveau.lle.x.s membres.
- Suite à plusieurs échanges, le podcast Cogito, constitué avec le soutien de l'ADEPSY ainsi que de l'Association Genevoise des Psychologues (AGPsy) en automne 2020, intègre officiellement l'ADEPSY en tant que pôle.

Structuration de l'association

L'association se structure dorénavant en 8 pôles avec une personne responsable, auxquelles s'ajoutent la Présidence et la Trésorerie, pour un total de 11 personnes composant le Bureau. Par ailleurs, le trésorier est assisté par un conseiller, qui n'est pas membre du Bureau.



Réunions de l'association

Réunions hebdomadaires

La réunion hebdomadaire est le lieu de rencontre des membres de l'association. Elle permet de les tenir informé.e.x.s des activités qui ont lieu pendant la semaine et des nouveautés générales. Cette réunion est organisée et animée par le président et la vice-présidente et elle a eu lieu tous les jeudis de 12 h à 14 h à Uni Mail cette année. La présence aux réunions est devenue une condition importante pour être membre de l'association.

Réunions de Bureau

La réunion de Bureau a lieu ponctuellement. Elle réunit le président, la vice-présidente, le trésorier et toutes les responsables de Pôle (8 personnes) et permet de prendre des décisions stratégiques concernant l'association. De plus, elle permet au président et à la vice-présidente de gérer le Bureau de manière efficace, en plus des moyens habituels de communication. Cette réunion est organisée et animée par le président et la vice-présidente.

Assemblées Générales

L'Assemblée générale est un moment de rassemblement et prise de décision de l'ensemble des membres de l'Association. Y sont convié.e.x.s toutes les membres de l'ADEPSY. Cette année, la présidence élue en juillet 2021 a organisé trois assemblées générales, dont une extraordinaire, afin d'élire le Bureau 2021-2022 (AG1), réaliser des élections complémentaires et modifier les statuts (AGE) et élire le Bureau 2022-2023 (AG2). Cette année, il a été décidé de réaliser l'Assemblée générale d'élections du mandat suivant en mai, afin de désengorger la rentrée académique et pouvoir préparer durant l'été les activités de l'année suivante. Les résultats de la seconde Assemblée générale sont détaillés en fin de document.

Statistiques des réunions

	Automne 2021	Printemps 2022	Total
<i>Réunions hebdomadaires</i>	15	10	24
<i>Réunions du Bureau</i>	3	1	4
<i>Assemblées Générales</i>	2	1	3

Gestion du programme d'activités

Le programme des activités est multiple et a été géré par la personne responsable de chacun des pôles, leurs activités étant semi-indépendantes. Avec l'augmentation du nombre de pôles organisant des activités pour la même population cible, un calendrier devra être mis en place pour éviter les conflits possibles.



Type d'activités	Automne 2021	Printemps 2022	Total
<i>Représentation du corps étudiant</i>	13	14	27
<i>Évènements externes</i>	9	14	23
<i>Évènements internes</i>	5	2	7
<i>Activités numériques</i>	1	2	3
<i>Représentation interassociative</i>	14	13	27
Total	42	45	87

Rentrée académique

La période de la rentrée académique est une période clé pour l'activité de l'association. Il s'agit du moment où nous sommes le plus visibles vis-à-vis du corps étudiant, ce qui nous permet de fonctionner par la suite. En collaboration avec la Faculté, la présidence est présente le jour de la rentrée pour présenter l'association et tient habituellement des stands afin de diffuser le kit de survie B1 ou M1, ainsi que récolter des signatures pour les subventions de la CGTF (voir ci-dessous). D'autres activités sont organisées la semaine précédente dans le cadre des welcome days. Cette année, ces stands n'ont pas pu être tenus à cause de la situation sanitaire, rendant plus difficile l'acquisition de signatures.

Recrutement et membres de l'association

Le recrutement a été organisé par le président et la vice-présidente. Une des grandes ambitions cette année a été d'augmenter considérablement le nombre de membres actif.ve.x.s et de les garder sur le long terme. Afin de promouvoir notre recrutement, des séances d'information ont été organisées et un système d'inscriptions sur formulaire a été mis en place.

Statistiques des membres de l'association

	Automne 2021	Printemps 2022
<i>Recrutement</i>	18	10
<i>Membres honoraires</i>	0	2
<i>Membres du semestre précédent</i>	10	28
Total	28	40

Membres honoraires

Une des principales faiblesses de l'association était la perte des connaissances suite au départ des membres avec la fin de leurs études. Afin de faire face à cela, il a été proposé et adopté en Assemblée générale extraordinaire du 9 décembre 2021 la constitution du poste de membre honoraire. Le Bureau a ainsi établi un règlement interne de nomination des membres honoraires et a invité trois personnes en cette qualité, dont deux ont accepté. Il est attendu des membres honoraires les mêmes travail et disponibilité que des membres actif.ve.x.s, avec certaines contraintes associées afin de ne pas perdre l'essence étudiante de l'association.

Gestion du Bureau 4195

L'ADEPSY partage actuellement un bureau au sein du bâtiment d'UniMail. Ce bureau est partagé avec les autres associations étudiantes de la Faculté de Psychologie et Sciences de l'Éducation, et notamment l'Association Des Étudiant.e.x.s en Formation Enseignement Primaire (ADEFEP) et l'Association Des Étudiant.e.s en Sciences de l'Éducation (ADESE). Nos liens avec ces associations sont décrits plus loin.

S'il est très positif d'avoir un bureau, notamment pour pouvoir avoir un espace d'accueil pour assurer nos permanences ou des réunions et pour avoir un espace de stockage et de réception du courrier au sein de l'Université, il faut souligner les limites d'espace au sein de celui-ci. Contenant deux places de travail effectives, et pouvant aller jusqu'à six personnes pour une réunion informelle, il n'est actuellement plus adapté à la réalité des associations l'utilisant, ayant actuellement plus de 60 membres actif.ve.x.s au total.

La présence au bureau est ouverte à toutes les membres, mais pour des questions de sécurité et de praticité, l'accès est restreint à certaines personnes qui en ont le besoin pour réaliser les activités propres à leurs fonctions associatives. Six personnes ont donc accès à cet espace de travail.

Permanences

La présidence tient des permanences bihebdomadaires au long de l'année afin d'accueillir sans rendez-vous toute personne désirant interagir avec l'association. Il est aussi possible de rencontrer la présidence sur appel ou en vidéoconférence sur rendez-vous.

	Automne 2021	Printemps 2022	Total
<i>Permanences (2 h/chaque)</i>	20 (40 h)	22 (44 h)	42 (84 h)

Discours et représentation

La présidence est invitée à s'exprimer au nom de l'ADEPSY devant le corps étudiant à différentes occasions. Cette année, des discours ont été prononcés lors des séances de la rentrée et des remises des diplômes. La présidence a représenté l'Association à d'autres événements officiels, comme le Dies Academicus ou l'inauguration de la salle Focus FPSE.

	Automne 2021	Printemps 2022	Total
<i>Discours</i>	6	0	6
<i>Représentations officielles</i>	3	2	5

Site internet

La présidence, actuellement en charge du site internet, a lancé sa refonte en mandatant une personne externe. Se voulant plus interactif, attrayant et utile, différentes nouvelles fonctionnalités sont prévues et sa mise en ligne est prévue courant 2022.

Certificats de reconnaissance

Le travail fourni par les membres de l'association est totalement bénévole. C'est pourquoi, en guise de reconnaissance et récompense, des certificats ont été mis en place. Remplaçant les certificats personnalisés sur l'ensemble de l'activité fournie au long des années établis par le passé, il a été mis en place une reconnaissance annuelle ou semestrielle pour le travail fourni chaque année.

Types de certificat

- Un certificat de membres est décerné aux bénévoles de l'association pour certifier leur travail, signé par le président et la vice-présidente de l'ADEPSY. Ce certificat décrit les pôles dans lesquels les personnes sont engagées et depuis combien de temps.
- Un certificat de reconnaissance est décerné aux membres du Bureau de l'association pour certifier leur travail, signé par le président et la Doyenne de la Faculté de Psychologie et Sciences de l'Éducation. La signature de la vice-présidente remplace celle du président pour le certificat de ce dernier. Ce certificat personnalisé décrit les tâches accomplies par la personne en mettant en avant quelques activités phares.
- Une attestation d'activité spécifique est adressée aux étudiant.e.x.s que représentent le corps étudiant dans les diverses commissions (voir ci-dessous). Le document est signé par le responsable des commissions, le président de l'ADEPSY et la vice-présidente de la section de Psychologie.

Trésorerie

Responsable

- Mathieu Zaugg



Financement

Le principal financement de l'association est la subvention ordinaire de la CGTF. Cette subvention correspond à un montant de 5.00 CHF par étudiant.e.x ayant signé en début d'année académique comme faisant partie de l'association, plus 300.00 CHF fixe de par le statut d'association reconnue par le Rectorat de l'UNIGE. L'association peut aussi demander des subventions extraordinaires en établissant un dossier pour une activité précise et en défendant le projet devant la CGTF.

L'association finance aussi ses activités en organisant des évènements générant des bénéfices, qui seront utilisés pour d'autres activités.

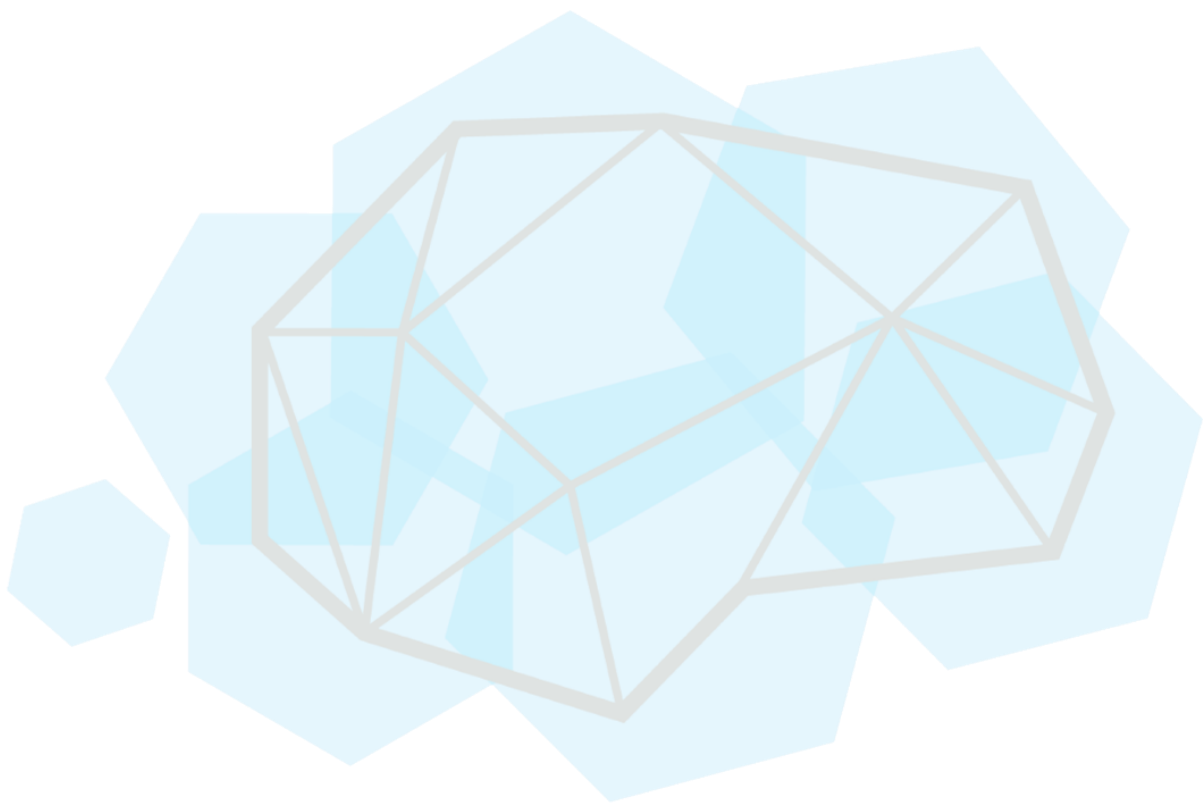
Dans le cadre d'un projet spécifique, l'association peut faire des demandes de subvention à des entités externes, ce qui a été réalisé pour la Campagne de Promotion de la Santé Mentale (voir ci-dessous). L'association recevra aussi un défraiement pour son activité de création de podcasts de la part de l'AGPsy (voir ci-dessus).

L'ADEPSY peut aussi accepter des dons.

Aide à la trésorerie

Il a été proposé en Assemblée générale du 12 mai 2022 l'établissement du poste de soutien à la trésorerie. Il s'agit d'un poste occupé par un membre qui n'appartient pas au Bureau de l'association

et qui assiste la trésorerie dans la prise de décision du financement d'activités. La personne n'a pas accès aux comptes de l'association et ne remplace en aucun cas l'Organe de vérification des comptes. Ce poste peut aussi être perçu comme une possible formation pour la relève de la trésorerie, étant un poste sans pôle associé. La personne est néanmoins active dans un pôle.



Bilan annuel

Compte de résultat

Charges	Pertes et profits	Produits	
Frais généraux	5'913.61	Recettes	4'664.39
Bénéfices	0.00	Subventions/dons	300.99
		Pertes	948.23
CHF	5'913.61	CHF	5'913.61

Bilan

Actif	Bilan de clôture	Passif	
Banque/CCP	4'992.47	Fortune	6'602.24
Caisse	337.25	Bénéfice	0.00
Perte	1'272,52		
CHF	6'602.24	CHF	6'602.24

Remarques sur le budget

Ce bilan a été établi au 7 mai 2022. Il est à noter que l'exercice habituel de la comptabilité se fait sur une période d'une année, du 1^{er} octobre au 30 septembre de l'année suivante, et que les subventions ordinaires attribuées aux associations étudiantes n'arrivent qu'au courant du mois de septembre. Pour indication, lors de l'exercice 2020-2021, auquel la fortune fait référence, l'ADEPSY avait reçu 1'705 CHF en subventions ordinaires, ce qui, dans le cas où nous touchions le même montant, couvrirait aisément les pertes actuelles. Seuls quelques coûts de préparation de la rentrée sont prévus, ce qui traduit une stabilité du budget.



Pôles

Communication et image

Responsable

- Alhana Ferrin Carracedo



Informations générales

<i>Membres actif.ve.x.s</i>	7
<i>Éléments numériques conçus</i>	588
<i>Bénéfice (+) / Dépense (-)</i>	- 380 CHF

Moyens/réseaux de la Communication

L'ADEPSY dispose de plusieurs réseaux de communication. Tout d'abord, nous avons un compte Facebook (Adepsy Unige) et une page Facebook ([ADEPSY – Association Des Étudiants En Psychologie](#)) dans laquelle nous publions plusieurs informations ou évènements. Par ailleurs, plusieurs groupes de psychologie pour les différentes volées ont été créés il y a des années (groupes de [psycho B1](#), [B2-B3](#) et [M1-M2](#)) afin de favoriser l'entraide entre étudiant.e.x.s. Nous avons également un compte Instagram ([@adepsyunige](#)) où diverses publications sont également faites. Ces deux réseaux recouvrent toutes nos publications et une grande partie des interactions avec les étudiant.e.x.s. Depuis la rentrée de septembre 2021, par le biais de notre compte Instagram, nous utilisons également un autre moyen de communication et de transmission des informations qui est le [Linktree](#). Nous pouvons y lier des documents ou liens (Google form ou autre) afin d'y avoir un accès facilité. De plus, nous avons également un [site internet](#) avec plusieurs fonctionnalités. Le site est actuellement en rénovation afin d'avoir un nouveau design et de nouvelles fonctionnalités. Enfin, nous utilisons également [LinkedIn](#) où nous publions des informations ou évènements qui correspondent plus au style du réseau. Le pôle Communication et Image utilise également régulièrement l'outil Monday.com à l'interne, afin de transmettre les informations aux membres de l'équipe.

En ce qui concerne la communication physique, nous disposons d'un roll-up qui permet d'accompagner nos stands et imprimons régulièrement affiches et flyers afin de publiciser nos activités au sein des bâtiments universitaires.

En ce qui concerne les moyens de création des images, nous utilisons le site Canva.com. Une demande d'exemption de la version professionnelle pour les associations a été acceptée peu avant la conclusion de ce rapport.

Communication visuelle

L'association n'a pas encore d'identité visuelle définitive et c'est le point que nous devons améliorer. Chaque projet ou travail a une identité propre, selon la thématique, tout en gardant présente l'association grâce à notre logo et les couleurs de l'ADEPSY. En effet, nous utilisons du bleu dans les images afin de rappeler les couleurs de l'association. Au semestre de printemps, nous avons fait en sorte de toujours mettre en avant l'ADEPSY en mentionnant l'association sur chaque image. Néanmoins, l'identité visuelle sera à travailler et définir pour la prochaine année académique.

Activités

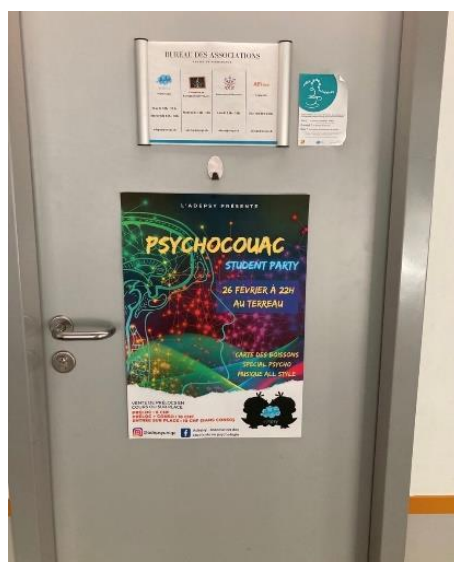
<i>Publications officielles</i>	Les publications officielles, sur Instagram, Facebook ou LinkedIn sont la communication des activités que l'ADEPSY organise ou des informations importantes. En général, nous faisons des publications officielles pour chaque évènement et les moments importants. Par exemple, une publication a été faite pour le Calendrier de l'Avent ou les diverses soirées, mais aussi pour souhaiter bonne chance aux étudiant.e.x.s lors de la session d'examen ou rappeler nos horaires de permanence.
<i>Story</i>	Les stories sont utilisées sur Instagram. Il s'agit de poster nos publications officielles, les rappels, les informations, les demandes de publicité d'autres associations ou personnes, le tout dans un espace qui reste 24 h à la vue des personnes.
<i>Rappels</i>	Les rappels sont utilisés afin de rappeler une information ou un évènement. On en fait parfois plusieurs dans la semaine afin que le contenu rappelé gagne en visibilité.
<i>Publicité par demande</i>	Nous recevons plusieurs demandes par d'autres associations, personnes externes, des professeur.e.x.s, étudiant.e.x.s. Les demandes sont traitées et placées sur le planning de la Communication, si acceptées. Cela permet la collaboration entre plusieurs organismes. Par ailleurs, lors de nos collaborations avec d'autres associations, des partenaires ou d'autres sponsors, nous leur faisons également de la publicité.
<i>Informations</i>	Diverses informations sont transmises via nos différents réseaux. Des informations sur les cours, sur les résultats d'examens ou des annonces d'ordre administratives sont faites.
<i>Retour d'évènements</i>	Lorsque l'association organise un évènement, nous aimons le partager sur les réseaux. En effet, cela permet d'appréhender la vie associative et le contact réel auprès des étudiant.e.x.s. Cela permet aussi de montrer le type d'activité que l'on fait.
<i>Messagerie</i>	La messagerie est très utilisée dans nos réseaux Instagram et Facebook afin de communiquer avec les étudiant.e.x.s ou des personnes externes, mais également d'autres associations. Nous recevons un bon nombre de messages privés où des questions sont posées, des précisions demandées ou encore en réaction à nos publications.
<i>Unilistes</i>	Les unilistes sont des mails envoyés à un groupe désigné de personnes. Nous réservons ce moyen de communication pour les informations les plus importantes ou récapitulatives afin d'éviter la surcharge des boîtes mail. Les unilistes sont le seul moyen que nous avons de toucher à coup sûr l'ensemble du corps étudiant de la liste visée.

Exemple des évènements importants de l'ADEPSY durant l'année académique 2021-2022 et pour lesquels nous avons créé les images et organisé une communication :

<p><i>Semestre d'automne 2021</i></p>	<ul style="list-style-type: none"> ○ Recrutement ADEPSY ○ Stand journée mondiale de la santé mentale ○ 2 soirées Psycho ○ 1 Café + 1 Croissant ○ Calendrier de l'Avent ○ Atelier Biscuits de Noël ○ Enquête sur la santé mentale des étudiant.e.x.s
<p><i>Semestre de printemps 2022</i></p>	<ul style="list-style-type: none"> ○ Soirée PsychoCouac ○ Recrutement ADEPSY ○ Participation à divers stands ○ Tournoi de Mario Kart ○ Soirée jeux ○ Question pour une Cognition ○ Pièce de théâtre et table ronde en collaboration avec Stop Suicide ○ Tea Time : précarité menstruelle ○ Gouter : 1 gâteau + 1 limonade ○ Assemblée générale ○ Soirée Karaoké + Danse ○ Table ronde : Aider autrui ○ Soirée film : Vice-Versa + discussion avec le Prof. David Sander ○ Conférence sur le métier de sexologue

Publicité à l'Université

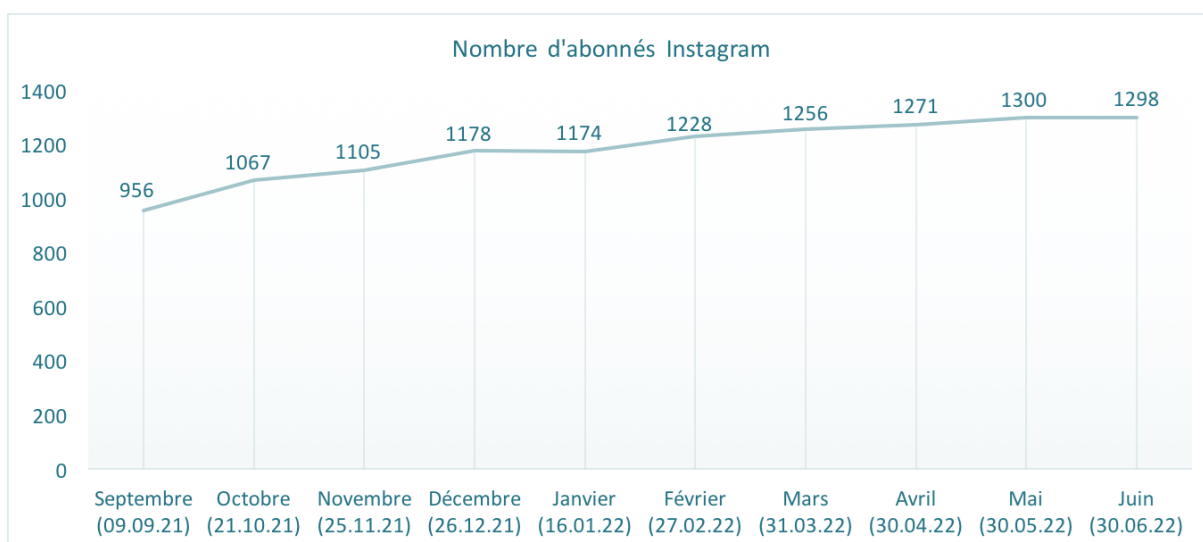
Le pôle Communication a pu, pour certains évènements, utiliser les écrans d'affichage à Uni Mail, et ce, grâce à une collaboration avec le Service de Communication de l'Université de Genève. Par ailleurs, nous avons également affiché de la publicité pour nos évènements via des affiches format A2 ou avec des flyers. Par exemple, notre calendrier de l'Avent a été affiché dans les écrans de l'Université et les divers espaces d'affichage en format papier. Nous avons fait de même pour la soirée PsychoCouac qui a eu lieu le 26 février 2022. Nous avons aussi utilisé le service des impressions de l'Université de Genève. Le prix des impressions est pris en charge par l'association ; l'affichage dans l'université, lui, est gratuit. Nous avons souvent utilisé un stand avec un roll-up pour divers évènements comme le recrutement ou encore la journée mondiale de la santé mentale.



Statistiques de nos réseaux

Instagram

Jusqu'au 30 juin 2022, notre compte Instagram a comptabilisé 1298 abonné.e.x.s, 201 publications au total et un bon nombre de stories. Il faut noter que nous avons commencé à prendre en note manuellement des statistiques depuis septembre 2021 donc les chiffres initiaux sont élevés, car ce sont les personnes qui étaient déjà abonnées à notre compte et il y avait déjà un bon nombre de publications.



Nous constatons que depuis la prise en note du nombre d'abonné.e.x.s en septembre 2021 et jusqu'au mois de juin 2022, le nombre de personnes qui s'abonne à notre compte Instagram a augmenté. On passe de 956 personnes en septembre 2021 à 1298 personnes en juin 2022. Certains évènements ont aidé à cette augmentation, mais aussi, nous pensons, le fait d'afficher dans l'Université. Par exemple, nous avons lancé la communication du Calendrier de l'Avent le 30 novembre 2021 et en fin décembre, le nombre d'abonné.e.x.s avait considérablement augmenté. Il y a aussi d'autres facteurs qui peuvent engendrer une augmentation d'abonnements comme la rentrée ou le gain global de visibilité de l'association.

Publications et stories Instagram

(Jusqu'au 30 juin 2022)

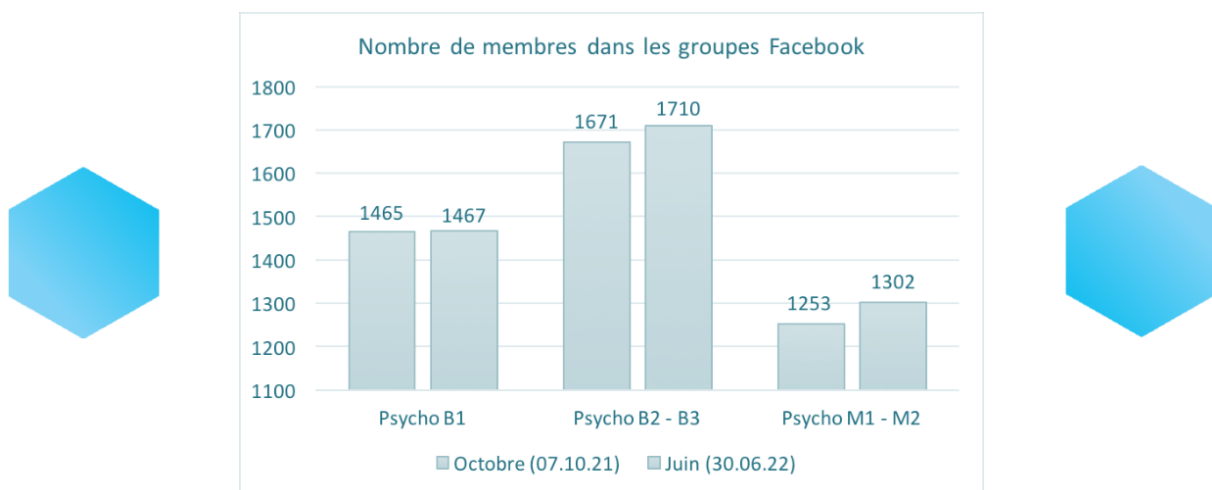
Mois	Publications	Stories	Total
Septembre	4	12	16
Octobre	3	24	27
Novembre	7	40	47
Décembre	25	160	185
Janvier	2	15	17
Février	5	65	70
Mars	4	60	64
Avril	5	37	42
Mai	7	90	97
Juin	0	23	23
Total	62	526	588

Facebook

Nous n’interagissons exclusivement qu’avec la page de l’association et pas le compte personnel (Adepsy Unige) donc les statistiques qui suivront se baseront uniquement sur la page « Adepsy – Association des Étudiants de Psychologie ». Par ailleurs, la prise en note des statistiques des réseaux a commencé en octobre 2021, mais l’ADEPSY dispose de Facebook depuis des années donc les graphiques ci-dessous se baseront sur un nombre déjà élevé de personnes avant la prise en note des statistiques.



Nous constatons une augmentation dans tous les groupes de psychologie, c’est-à-dire en B1, B2 – B3 et M1- M2. On constate également qu’il y a un plus grand nombre de personnes dans les groupes de psychologie de la volée B2-B3. Une hypothèse pourrait être que ce sont deux volées réunies et qu’il y a beaucoup d’étudiant.e.x.s en Bachelor.



97 publications postées concernant nos évènements ou diverses informations données par l’ADEPSY sur la page ADEPSY – Association Des Etudiant.e.x.s en Psychologie depuis septembre 2021 pour l’année 2021-2022 et quasi égale dans les différents groupes. Ces publications sont une fusion entre

les publications et les informations en stories que sur la page Instagram. La messagerie est un outil très utilisé pour favoriser le contact avec les étudiant.e.x.s.

LinkedIn

Nous utilisons le réseau LinkedIn pour des événements ou publications d'ordre plus professionnelles ou qui touchent le domaine de la psychologie. Le graphique sur la droite permet de voir l'évolution du nombre d'abonné.e.x.s de septembre 2021 à juin 2022 et dans lequel, nous constatons une augmentation.



Site web

Toutes les publications sont aussi partagées sur le site de l'Association.

Remarques finales

Le pôle a soutenu chaque projet et fournit une communication propre afin de leur donner de la visibilité. Il est en interaction avec tous les pôles de l'association. En effet, lorsque le pôle Projet met sur pied un projet, nous nous chargeons de le communiquer et d'agrandir sa visibilité. Le pôle transmet aussi les informations reçues du pôle Secrétariat par exemple ou a appuyé la transmission de l'enquête qui a été faite par le pôle de la Politique facultaire. À travers les statistiques, nous pouvons voir que nous grandissons et le pôle Communication et Image s'engage à continuer d'évoluer, mais également à innover et trouver de nouvelles formes de favoriser notre communication et notre identité visuelle.

Partenariats et sponsors

Responsable

- Inès Lepreux



Informations générales

Membres actif.ve.x.s	4
Partenariats établis	29
Bénéfice (+) / Dépense (-)	- 50 CHF

Activités

Calendrier de l'Avent

Dates de l'évènement : du 1er au 24 décembre 2021

Déroulement : l'ADEPSY eut pour projet d'organiser la seconde édition du calendrier de l'Avent. L'objectif du projet Calendrier de l'Avent était de réunir minimum 24 lots à offrir aux étudiant.e.x.s, durant le mois de décembre grâce à des partenaires. Les étudiant.e.x.s devaient retrouver une boule de Noël cachée dans l'Université à l'aide d'une énigme, aimer la page compte Instagram de l'ADEPSY avec le lot qui les intéressait ainsi que celle du partenaire, afin de pouvoir gagner le lot du jour. En contrepartie, l'ADEPSY s'engageait à faire de la publicité choisie par le partenaire sur sa page Instagram.

Partenaires	Lot	Date
<i>Cinéma Bio</i>	4 places	1/12
<i>Bao Canteen</i>	Bon de 20 CHF	2/12
<i>Bee solide</i>	Masque pour cheveux	3/12
<i>Relaxion</i>	Bons de 50 %	4/12
<i>Brio maté</i>	Plusieurs boissons	5/12
<i>Un brin d'coquetterie</i>	Soin du visage	6/12
<i>Cumulus</i>	Bon pour un roman graphique	7/12
<i>Lueur des sens</i>	Bougie	8/12
<i>L'instant T</i>	Boite de thé	9/12
<i>Oh Martine</i>	Bon pour un brunch et tote bag	10/12
<i>Uptown Geneva</i>	4 billets pour une pièce	11/12
<i>Sports de l'UNIGE</i>	Choix : Abonnement fitness à la salle de Champel ou bon de 60 CHF	12/12
<i>Fiona Richter</i>	5 chouchous faits main	13/12
<i>Le rameau d'or</i>	Livres en service presse : nombre et sélection au choix	14/12
<i>petit.tyranillu</i>	2 sérigraphies	15/12
<i>Papier gras</i>	Bon de 20 CHF	15/12 (deux prix)
<i>Brasserie du mat</i>	Pack de dégustation	16/12
<i>Alea escape</i>	Escape game	17/12
<i>OC sport</i>	10 dossards marathons	18/12
<i>Collectif Nocturne et terreau</i>	2 billets d'entrée pour le Groove et 2 billets d'entrée pour le terreau	19/12
<i>Flora Féérie</i>	Conception florale	20/12
<i>Novae</i>	Bon de 25 CHF	20/12 (deux prix)
<i>Origin float</i>	Bon de flottaison et bon de sophrologie	21/12
<i>Zohra Sans (Photographe)</i>	Shooting de 5 photos en extérieur à Genève OU shooting photo studio à Vevey	22/12
<i>Payot</i>	Bon de 100 CHF	23/12
<i>Le centre de magie la côte</i>	Billet pour participer à un escape game d'une valeur de 140 CHF 2 et 5 personnes	24/12

Partenaires hors Calendrier de l'Avent

Trois partenariats ponctuels et/ou répétés ont été conclus au long du deuxième semestre pour plusieurs évènements.

Contrat commercial

Un nouveau prototype de contrat commercial a été rédigé afin qu'il soit adapté à de potentiels partenaires permanents. Ce contrat reste à retravailler.

Perspectives

- Conception de stickers ADEPSY ;
- Conceptions de gourdes ADEPSY ;
- Travailler sur le contrat commercial à envoyer aux partenaires permanents ;
- Effectuer la liste de partenaires potentiels (Brio Maté, Brasserie des murailles...);
- Trouver des partenariats ponctuels pour les différents évènements de l'ADEPSY.

Politique facultaire

Responsable

- Quentin Zongo



Informations générales

<i>Membres actifs</i>	6
<i>Membres hors ADEPSY</i>	7
<i>Bénéfice (+) / Dépense (-)</i>	0 CHF
<i>Nombre de commissions</i>	27
<i>Nombre d'oppositions accompagnées</i>	15

Activités

Cette année académique 2021-2022 a marqué la fusion officielle des pôles « politique facultaire » et « commissions », deux pôles ayant travaillé main dans la main lors de l'année académique précédente.

Soutien et accompagnement des étudiant.e.x.s

L'une des missions les plus centrales, et probablement la moins visible du pôle PF est celle de soutien et d'accompagnement des étudiant.e.x.s dans leurs études.

Oppositions

En dehors des permanences hebdomadaires et du soutien que nous apportons aux étudiant.e.x.s par mail et par nos réseaux sociaux, l'activité du pôle a premièrement été sollicitée par les étudiant.e.x.s qui souhaitaient engager une procédure d'opposition. En effet, lors de cette année académique, nous avons accompagné 15 étudiant.e.x.s dans leurs procédures d'opposition, dont 14 lors du mois d'octobre 2021. N'ayant pas la possibilité de proposer de membre étudiant.e.x dans la commission d'opposition de la Faculté, notre travail a principalement consisté à aider les étudiant.e.x.s à constituer leurs dossiers d'opposition et à l'envoyer dans

	<p>les délais impartis. D'après les retours que nous avons eus, au moins 8 étudiant.e.x.s que nous avons accompagné.x.s ont pu éviter l'échec académique et/ou obtenir une tentative supplémentaire à l'examen échoué, ce qui nous conforte dans l'idée de renforcer cet accompagnement au sein de nos activités. Dans le même acabit, nous avons exceptionnellement eu l'occasion d'accompagner une étudiante lors de son audition par le conseil de discipline de l'UNIGE (17.03.2022), audition qui s'est également soldée par un abandon de la décision de fraude prononcée contre l'étudiante.</p>
<i>Plaintes et pétitions étudiantes</i>	<p>De plus, nous avons également soutenu officiellement plusieurs plaintes d'étudiant.e.x.s à propos des modalités d'enseignement mises en place après la restriction des mesures sanitaires Covid-19. En Février-Mars 2022, nous avons défendu ces projets auprès de la Présidence de la section de Psychologie et du Décanat de la FPSE. Ces plaintes, signées par environ 150 étudiant.e.x.s de Bachelor et de Master, nous ont notamment permis d'ouvrir la discussion autour de la nécessité de maintenir l'accès aux enseignements à distance (enregistrement ou rediffusion en direct). Malgré le refus que certains membres du corps enseignant enregistrent systématiquement les cours, le décanat a tout de même décidé de rappeler aux équipes enseignantes l'importance de fournir des compléments nécessaires aux cours non enregistrés, en vertu du caractère transitoire de la situation sanitaire liée au Covid-19.</p>
<i>Présence de l'ADEPSY auprès des étudiant.e.x.s</i>	<p>En accord avec l'ADEPSY, le pôle politique facultaire a décidé de renforcer sa présence au sein de tous les groupes d'échanges et des réseaux sociaux partagés par les étudiant.e.x.s de la section de psychologie. Cette présence renforcée nous a permis d'être au plus proche et de nous encherir plus rapidement des problématiques soulevées par les étudiant.e.x.s, diffuser plus largement les informations importantes ainsi que réduire la portée des informations incorrectes véhiculées entre les étudiant.e.x.s.</p>

Travail d'enquête et projets

Au vu de la portée et de la réussite des enquêtes que l'ADEPSY a pu avoir lors de l'année académique précédente, le pôle politique facultaire a décidé de continuer sur le même mode d'action pour améliorer les conditions d'études au sein de la FPSE et de l'UNIGE.

<i>Enquête Forum Carrières FPSE</i>	<p>Après avoir appris que le Forum Carrières FPSE ne serait pas reconduit après la fin de la pandémie de Covid-19, le pôle politique facultaire a décidé de proposer aux étudiant.e.x.s de la FPSE un sondage leur permettant d'exprimer leur volonté de participer à un forum des métiers en lien avec leurs formations. Réalisé en collaboration avec les autres associations étudiantes de la Faculté, ce sondage a permis de récolter les réponses de 414 étudiant.e.x.s qui ont confirmé l'intérêt de renouveler ce forum, notamment pour découvrir des métiers et institutions, obtenir des conseils pour orienter leur recherche de stage ou d'emploi, et rencontrer des employeurs. Après plusieurs échanges avec le Décanat de la FPSE et la directrice de</p>
-------------------------------------	---

	la Division de la Formation des Etudiants (DIFE), il a été décidé que le Forum Carrières FPSE serait à nouveau organisé, prochainement lors du printemps 2023.
<i>Enquête semestrielle</i>	Dans la lignée des enquêtes semestrielles que le pôle a réalisées lors de l'hiver 2021 et de l'été 2021, nous avons décidé de réaliser une nouvelle enquête auprès de tout.e.x.s les étudiant.e.x.s de l'Université de Genève. Grâce à cette enquête, nous avons pu obtenir des informations sur le vécu de 1261 étudiant.e.x.s et communiquer à l'Université le bilan qu'ils ont fait du semestre d'Automne 2021. Particulièrement isolé.x.s, impuissant.e.x.s et ignoré.x.s pendant la crise sanitaire, les étudiant.e.x.s ont vanté les mérites de l'enseignement hybride du semestre d'Automne 2021 et leur liberté de suivre en présence ou à distance. En revanche, ils ont également mentionné que leurs difficultés académiques et psychologiques n'étaient pas uniquement le fruit des mesures sanitaires contre la Covid-19, mais qu'elles émanaient des décisions souvent prises sans les consulter. C'est en ce sens qu'ils ont mentionné avoir apprécié la possibilité de s'exprimer via notre enquête, et ceci révèle à nouveau l'invisibilité que les étudiant.e.x.s perçoivent à propos de leurs difficultés psychologiques. Pour conclure, cette enquête à grande échelle aura contribué à l'élargissement de la portée des activités de l'ADEPSY et de ses relations naissantes en dehors de la FPSE. (Résultats de l'enquête)
<i>Motion sur les directives de consultation des copies d'examen</i>	Suite aux difficultés mentionnées par les étudiant.e.x.s de la section de Psychologie à consulter leurs copies d'examen lors de l'année académique précédente, le pôle politique facultaire a décidé de proposer une modification des directives de consultation des copies d'examen au sein de la FPSE. Cette proposition de modification du délai de 15 à 30 jours ainsi que la précision du concept de feedback pédagogique avait pour but de permettre aux étudiant.e.x.s de bénéficier de leurs droits et de finaliser leur apprentissage le plus adéquatement possible. Cette motion a été proposée au Conseil Participatif en novembre 2021, mais il a été proposé de juger de sa pertinence au sein de la Commission de Plans d'Études. Ce dossier sera reproposé lors de la prochaine rentrée académique.
<i>Proposition d'une plateforme pour les stages et offres d'emploi</i>	Au vu des nombreuses offres de stages et d'emploi qui sont publiées uniquement sur les sites des groupes de recherche, nous avons décidé de proposer au bureau des stages une plateforme qui permettra de recenser toutes les offres de la section. La proposition sera étudiée et discutée lors des séances du bureau des stages de l'année académique 2022-2023. L'ADEPSY communique déjà habituellement les offres qu'elle reçoit sur le site, les réseaux et par uniliste.

Commissions

Les commissions sont les instances de la section de Psychologie ou de la Faculté où un ensemble de décisions sur des thématiques spécifiques sont prises. Le corps étudiant peut être représenté dans un certain nombre de ces commissions.



Nom de la commission	Représentant.e.x.s des étudiant.e.x.s*	Nombre de participations	Thèmes principaux abordés
-----------------------------	---	---------------------------------	----------------------------------

Commissions de la section de Psychologie

<i>Comité de programme de Bachelor</i>	Matilde DE LUIGI Kishen SENZIANI	3	<ul style="list-style-type: none"> • Point sur les effectifs • Discussion autour des effectifs en présentiel • Mesures particulières pour les étudiant.e.x.s allophones
<i>Commission des Plans d'Études (CPE)</i>	Daniel SEQUEIRA GRANJA Nicolas GALLIS	5	<ul style="list-style-type: none"> • Bilan de la nouvelle structure du Master en psychologie • Discussion autour des effectifs en présentiel • Directives d'encadrement des mémoires de Master
<i>Bureau des stages</i>	Quentin ZONGO Laure Von der Weid	3	<ul style="list-style-type: none"> • Situation des stages en lien avec la réforme du Master en psychologie • Procédures d'évaluation des stages par les étudiant.e.x.s et par les institutions

Commissions de la Faculté de Psychologie et Sciences de l'Éducation

<i>Commission de l'égalité (COMEGAL)</i>	Estelle BODENMANN Greta MOLTRASIO	2	<ul style="list-style-type: none"> • Directives en cas de situation de harcèlement • Discussion de l'intégration de la Diversité au sein de la commission
<i>Commission de Planification Académique (CPA)</i>	Quentin ZONGO	6	<ul style="list-style-type: none"> • Rapport de planification académique • Procédures de promotion du corps enseignant
<i>Conseil participatif de la FPSE</i>	Daniel SEQUEIRA GRANJA Alicia SAVIOZ Quentin ZONGO	6	<ul style="list-style-type: none"> • Semaine de révision au semestre de printemps

*Une part de ces représentant.e.x.s ne sont pas membres actif.ve.x.s au sein de l'ADEPSY

Groupe de travail anonymisation

Un groupe de travail facultaire s'est penché sur l'anonymisation des examens. Daniel Granja a participé à deux réunions afin d'apporter un avis étudiant de la section de Psychologie. L'anonymisation a commencé à être appliquée à la session d'examens de mai-juin 2022.

Présence hors de la FPSE

Le pôle politique facultaire et commissions a aussi été présent dans le contexte de son enquête sur la santé mentale étudiante hors de la Faculté :

- Journal de l'Université de Genève : 2 articles (21.10.2021 ; 07.04.2022)
- Radio Lac : 1 interview (3.11.2021)
- Colloque de l'Office cantonal de l'inspection et des relations du travail (OCIRT) et de la Direction Générale de la Santé de Genève (DGS) : La santé publique et la santé au travail face aux défis contemporains : l'exemple de la santé mentale dans le contexte de la Covid-19 (12.11.2021).

Projets

Responsable

- Kishen Senziani



Informations générales

<i>Membres actifs</i>	15
<i>Projets académiques</i>	8
<i>Projets évènementiels</i>	18
<i>Projets internes (Avant RH)</i>	5
<i>Bénéfice (+) / Dépense (-)</i>	- 229.13 CHF
<i>Nombre cumulé de participations</i>	1427 personnes

Activités

Projets Académiques

*Argent alloué par l'association pour offrir ou subventionner l'activité

Numéro	Date	Activité	Description	Dépense*	Participation
1	11.oct	Stand « comment ça va ? »	Un stand d'information pour la journée mondiale de la santé mentale	0 CHF	5
2	10.mars	Stand dans le cadre du Hall de l'Égalité	Nous avons proposé des affiches informatives avec une activité	0 CHF	100
3	27.avr	Table ronde avec une pièce de théâtre abordant le suicide	Nous avons organisé en collaboration avec l'association Stop Suicide représentation de la pièce « Nous » suivi d'une table ronde sur la thématique du suicide	- 84,25 CHF	150

4	05.mai	Tea time précarité menstruelle	Une ambiance intimiste pour discuter de la précarité menstruelle, avec une présentation de culotte menstruelle suisse écoresponsable	- 17,80 CHF	12
5	10.mai	Table ronde « aider autrui »	Une table ronde avec des professionnels de tout horizon venant témoigner de leur pratique et de leur motivation à aider autrui	- 45,85 CHF	15
6	17.mai	Soirée film suivie d'une présentation du Prof. David Sander	Une projection du film « vice versa » suivi d'une présentation du Prof. David Sander sur les théories des émotions dans le film	- 7,60 CHF	50
7	17.mai	Stand pour la journée contre les LGBTQIA+ Phobies	Nous avons proposé des affiches informatives avec comme activité de placer les drapeaux de la communauté LGBTQIA+ sur leur définition correcte	0 CHF	40
8	19.mai	Conférence autour du métier de sexologue et ses formations	La conférence présente les étapes/formations supplémentaires pour parvenir au métier de psychologue sexologue	- 30,25 CHF	50

Projets Évènementiels

*Argent alloué par l'association pour offrir ou subventionner l'activité

Nombre	Date	Activité	Description	Dépense*	Participation
1	14.sept	Welcome Week – rallye	Rallye pour les nouveaux étudiants. En collaboration avec AEMG. Nous avons tenu un stand avec une activité type pictictionary.	0 CHF	100
2	15.09-17.09	Welcome Week – activité	Un escape game a été organisé en collaboration avec l'ADESE et l'ADEFEP	0 CHF	100
3	30.oct	Halloween	Pour Halloween, un escape game a été organisé en collaboration avec l'ADESE et l'ADEFEP	- 40,92 CHF	50
4	04.nov	Soirée psycho. Ep1	Pour les étudiant.e.x.s en psychologie. Nous leur avons proposé de se retrouver au restaurant « Chiche pas Chiche » avec des prix étudiants	0 CHF	70

5	06.déc	Café - Croissant	Les premiers lundis du mois, les associations de la FPSE, avec ADESE et ADEFEP, offrent un croissant et du café ou du thé aux étudiant.e.x.s de la FPSE. C'était à notre tour.	- 24,15 CHF	30
6	10.déc	Soirée escalade	En collaboration avec l'ADESE et l'ADEFEP, une soirée jeux de société avec un loup-garou spécial Escalade a été proposée pour les étudiant.e.x.s	- 17,25 CHF	10
7	16.déc	Soirée psycho. Ep2	Pour les étudiants en psychologie. Nous leur avons proposé de se retrouver au bar « Coyote »	0 CHF	50
8	17.déc	« Douceurs de Noël »	Distribution de mots doux et chocolats aux étudiants dans UniMail	- 41,85 CHF	100
9	22.déc	Atelier biscuits de Noël	A été proposé un atelier de biscuits de Noël (décoration et cuisson)	- 125,35 CHF	25
10	26.févr	PsychoCouac	La soirée étudiante organisée au terreau	+ 569,55 CHF	180
11	25.mars	Soirée jeux	En collaboration avec l'ADESE et l'ADEFEP, une soirée jeux de société a été organisée	0 CHF	50
12	30.mars	« Question pour une cognition »	« Question pour une cognition » est un évènement qui ressemble au jeu télévisé « question pour un champion »	- 61,31 CHF	30
13	14.avr	Tournois de Mario Kart	Nous avons organisé un tournoi de Mario Kart formé de 4 équipes de 4, pour les étudiants de l'UNIGE.	- 57,75 CHF	15
14	02.mai	Gouter	Les premiers lundis du mois, en printemps, les associations de la FPSE, avec ADESE et ADEFEP, offrent un gouter aux étudiant.e.x.s. C'était à notre tour.	- 11,90 CHF	20
15	12.mai	Soirée karaoké	En collaboration avec l'AESc et l'AEF, nous avons organisé une soirée Karaoké et danse au Flanagan's Pub	0 CHF	80



Projets Internes

*Argent alloué par l'association pour offrir ou subventionner l'activité

Nombre	Date	Activité	Description	Dépense*	Participation
1	21.oct	Apéro interne	Team Building organisé pour les membres actif.ve.x.s	- 172,45 CHF	20
2	06.nov	Raclette	Une soirée raclette pour serrer les liens avec les autres associations de la FPSE. Ceux qui ont répondu présents sont l'ADESE et l'ADEFEP	0 CHF	20
3	09.déc	Escalade	Nous avons commémoré l'Escalade. Une grande marmite en chocolat a été achetée pour les membres actif.ve..x.s de l'association	- 60,00 CHF	20
4	17.déc	Fondue	Une soirée fondue pour serrer les liens avec les autres associations de la FPSE. Ceux qui ont répondu présents sont l'ADESE et l'ADEFEP	0 CHF	15
5	23.déc	Secret Santa	Un secret Santa organisé pour les membres actif.ve.x.s	0 CHF	20

Remarques

Compte tenu de l'important nombre de nouveau.ile.x.s membres actif.ve.x.s, l'association a pu organiser beaucoup plus d'activités que lors des années précédentes. Cela implique aussi l'organisation d'évènements à l'interne pour renforcer la cohésion de groupe et le travail d'équipe. Au deuxième semestre, ces évènements ont été organisés par le GT Ressources humaines, dont la nécessité s'est révélée nécessaire afin de soulager le pôle projets de cette charge.

Secrétariat

Responsable

- Melissa Miele



Informations générales

Membres actifs	3
Nombre de PVs rédigés	30 (26 hebdomadaires + 4 Bureau)
Nombre de mails envoyés	1476
Nombre de mails reçus	1618
Bénéfice (+) / Dépense (-)	0 CHF

Activités

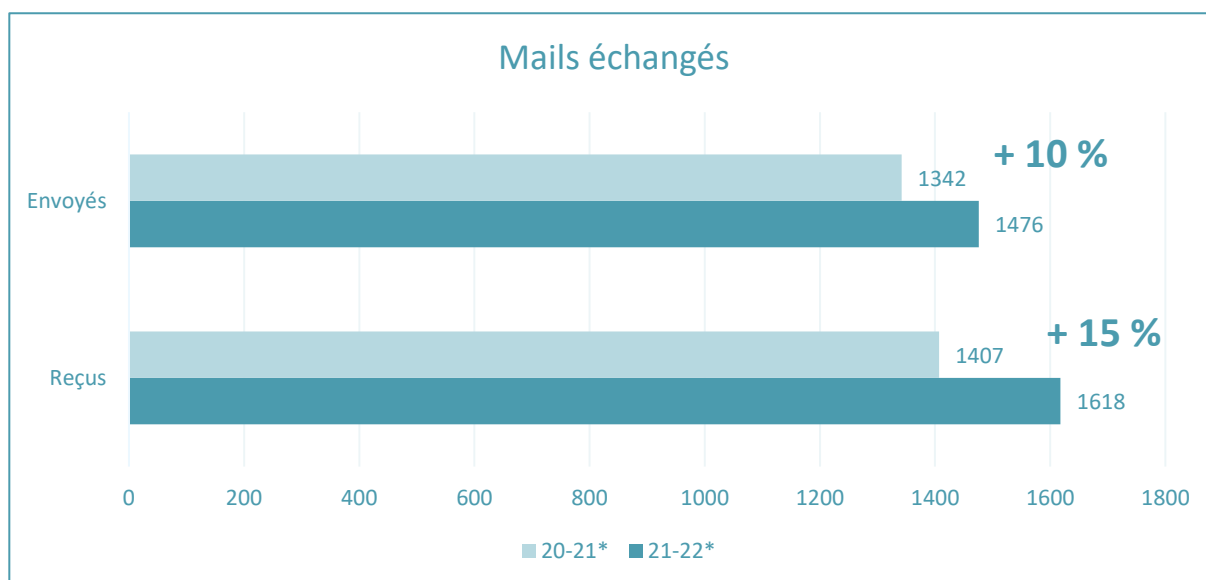
Le secrétariat a la charge de la gestion de la boîte mail unique de l'association, ainsi que de la rédaction des procès-verbaux des réunions hebdomadaires ou du bureau.

Le secrétariat transmet les informations à qui de droit, fait le pont pour les réponses à fournir à l'externe et s'occupe des communications officielles de l'association. Le secrétariat écrit aussi les unilistes (voir ci-dessus) et se doit d'être au courant de la globalité de ce qui se passe dans l'association afin de pouvoir s'adresser aux bonnes personnes selon les sujets à traiter. Comme pour les messageries des réseaux sociaux, le secrétariat répond à un grand nombre de questions diverses concernant les études en psychologie, le fonctionnement de l'association ou les demandes de publicité et partenariats.

Afin de rester informé en tout temps, le secrétariat est aussi chargé de rédiger les procès-verbaux et de les disponibiliser pour les membres qui n'auraient pas pu participer aux réunions. Gardien du savoir, son rôle est aussi de stocker ces informations pour la postérité.

Une nouvelle tâche pour le secrétariat a démarré en fin de mandat afin d'ordonner les archives de l'association. Un certain nombre de documents sont dispersés entre le format physique dans le bureau, la boîte mail et le drive de l'association. Il s'agira de mettre en ordre toutes ces archives durant la prochaine année.

Statistiques des échanges mails



**Période du 13 septembre au 12 juillet*

Ressources humaines

Cheffe de projet

- Alexia Hanna



Informations générales

<i>Membres actifs</i>	5
<i>Nombre d'évènements</i>	2
<i>Bénéfice (+) / Dépense (-)</i>	- 86,95 CHF

Activités

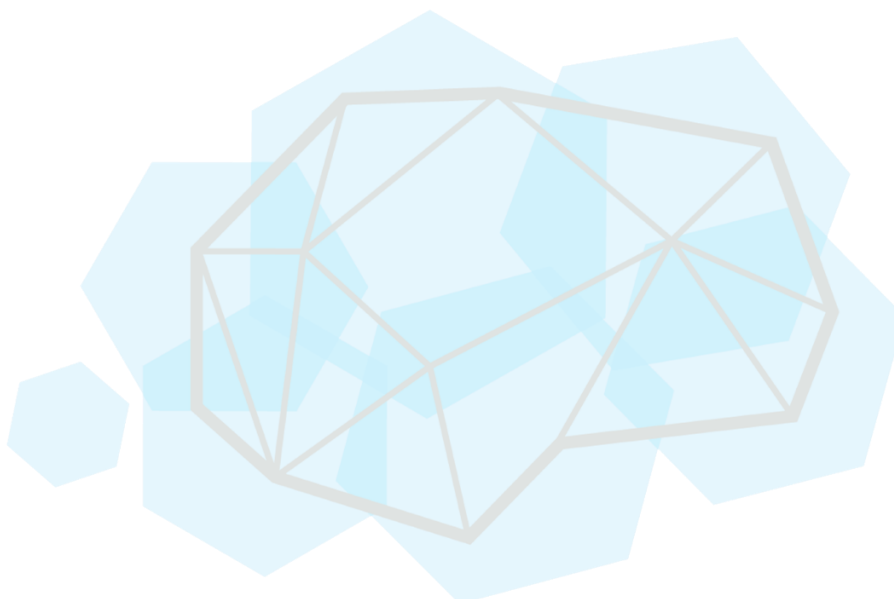
Il est à noter que le groupe de travail ne s'est constitué qu'au début du second semestre. L'activité présentée ci-dessous correspond à la période mars-mai 2022.

Nombre	Date	Activité	Description	Dépense*	Participation
1	29.avr	Verre de l'amitié	Organisation d'un verre de l'amitié au bar « La Plage »	- 77 CHF	13
2	30.avr	Soirée team building	Une soirée d'activités et repas canadien organisés dans les locaux de l'Association du Scoutisme Genevois	- 9.95 CHF	20

Le Groupe de travail c'est aussi chargé de la création d'un organigramme de l'association afin d'avoir une vue plus claire des membres actif.ve.x.s.

Remarques

Le groupe de travail est devenu un pôle durant l'Assemblée générale du 12 mai 2022, et le recrutement fera aussi partie du cahier de charges de ce pôle.



Podcast Cogito

Le Podcast Cogito a été créé en automne 2020 sous l'impulsion d'un étudiant en psychologie qui a demandé le soutien de l'ADEPSY pour établir le projet. L'Association Genevoise des Psychologues (AGPsy) est aussi partenaire de ce projet, mettant à disposition matériel, lieu d'enregistrement et réseau de professionnels et de diffusion. L'AGPsy offre un défraiement par podcast produit, avec un accord de minimum 4 par année civile.

Durant l'année 2021-2022, Cogito fut un projet soutenu, puis une branche indépendante, avant d'intégrer à part entière l'association en tant que pôle. Ses membres étant déjà composés en partie de membres actif.ve.x.s de l'ADEPSY, et ayant comme condition d'étudier la psychologie, l'intégration ne pose pas de problèmes statutaires.

La diffusion des podcasts se fait sur diverses plateformes de streaming (Spotify, Google Podcasts, ...) en utilisant Anchor.fm.

Statistiques des membres du Podcast

Le nombre de membres au moment de l'établissement du rapport d'activité.

	Nombre de membres
<i>Membres uniquement dans le podcast</i>	3
<i>Membres aussi à l'ADEPSY</i>	4
<i>Total</i>	7

Activité du Podcast

Bien que n'étant pas sous la gestion de l'association, nous intégrons l'activité produite durant l'année académique 2021-2022 à ce rapport.

	Titre	Date	Durée	Invité.e.x.s
1	Le métier de sexologue (1/2)	16.08.2021	49 minutes	Norah Lounas et Claire Grenet
2	Le métier de sexologue (2/2)	30.08.2021	39 minutes	Norah Lounas et Claire Grenet
3	Haut potentiel intellectuel	27.09.2021	34 minutes	Sophie Geistlich
4	Le rôle du regard en cognition sociale	31.10.2021	46 minutes	Nicolas Burra
5	Les différentes branches de la psychologie	01.03.2022	18 minutes	Aucun
6	Les impacts psychologiques de la guerre	14.04.2022	34 minutes	Martin Debbané
7	Bref historique de l'évolution de la psychologie dans notre société	23.05.2022	14 minutes	Aucun



Le réseau associatif de l'ADEPSY

L'ADEPSY entretient des relations avec de nombreuses associations étudiantes au niveau local, national et international. Cet ancrage permet de multiples collaborations, échange de connaissances et offre à l'association une influence au-delà des murs de la section de Psychologie.

Associations locales

L'ADEPSY est fortement présente dans le réseau associatif étudiant genevois. Actuellement membre et interlocutrice critique de la Conférence Universitaire des Associations d'Étudiant.e.x.s (CUAE), elle prend part aux discussions stratégiques dans vie associative universitaire. Représentante d'une des formations les plus nombreuses et spécialement préoccupée par les questions de santé mentale et précarité étudiantes, la cause étudiante est défendue par l'association de façon apartisane.

Relations avec les Associations étudiantes de la Faculté

Les principales associations interlocutrices de l'ADEPSY sont les autres associations étudiantes de la Faculté de Psychologie et Sciences de l'Éducation, et notamment l'Association Des Étudiant.e.x.s en Formation Enseignement Primaire (ADEFEP) et l'Association Des Étudiant.e.s en Sciences de l'Éducation (ADESE). Partageant un bureau avec ces associations (voir ci-dessus), le lien s'est naturellement créé entre les membres et des évènements sont organisés en collaboration. D'autres associations de la Section de psychologie, comme l'Association des Étudiant(e)s en Logopédie (AELogo) et l'Association des Étudiant-e-s en Neurosciences de Genève (AENG- GNSA), ainsi que de la Faculté, Association des Étudiant.e.x.s du master MALTT (AEMALTT), sont des partenaires stratégiques pour l'ADEPSY, bien qu'étant moins actives.

Ces collaborations ont mené à la création d'un Conseil réunissant les associations susmentionnées afin d'avoir une plateforme solide pour la représentation de l'ensemble des presque 3000 étudiant.e.x.s de la Faculté.

Faitière facultaire

Un projet de création d'un statut d'association faitière facultaire a été proposé par le Rectorat de l'Université. Son but exact est à définir par les associations étudiantes, mais il comprendrait un volet de représentation plus hiérarchisée et faciliterait l'échange interfacultaire sur les questions communes à l'ensemble du corps étudiant. L'ADEPSY a pris part à ce projet comme association faitière par intérim de la FPSE durant la première partie du pilote du projet, étant l'association la plus stable au moment du lancement. Durant cette année, le président a assumé les fonctions de représentant de la Faculté dans les réunions du projet.

Établissement du CAPSE

Afin d'offrir une légitimité à la représentation étudiante de la FPSE, tout en permettant un renforcement de la représentation étudiante au sein de la Faculté, les associations susmentionnées ont décidé de créer le Conseil des Associations de Psychologie et Sciences de l'Éducation (CAPSE), sous la direction des présidences des associations. L'ADEPSY a obtenu la première présidence de ce conseil,

incarnée par le président de l'association. Le CAPSE représentera dorénavant le corps étudiant de la FPSE lorsqu'il sera justifié d'avoir une voix facultaire plutôt que de section.

Relations bilatérales hors FPSE

Dans le cadre de ses activités, l'ADEPSY a développé un réseau de relations intéressantes pour la représentation étudiante et la création d'activités communes.

L'Association des Étudiants en Sciences (AESc) est notamment devenue une partenaire privilégiée à l'extérieur de la Faculté. Association faitière de la faculté des Sciences, les échanges réalisés ont permis une intense réflexion autour de la représentation étudiante à l'UNIGE.

Les Association des Etudiants en Médecine de Genève (AEMG) et Association des Étudiant-e-s en Droit (AED) sont d'autres associations de formation et faitières avec qui l'ADEPSY entretient un contact privilégié.

Sur un autre plan, l'ADEPSY est membre du Collectif nocturne, de l'UniParty et collabore avec la Datcha, trois associations organisatrices d'évènement et permettant pour certaines de réserver des espaces pour organiser les évènements de l'association.

Association nationale

Durant cette année, l'ADEPSY a repris contact avec la représentation des étudiant.e.x.s en psychologie au niveau national.

PsyCH

PsyCH est l'Association faitière des associations étudiantes en psychologie suisses. Elle propose un certain nombre de services, activités et est en lien avec d'autres associations étudiantes nationales d'autres disciplines.

Réintégration

Après le retrait de l'association il y a quelques années, l'ADEPSY a réintégré le réseau national des associations étudiantes en psychologie. Ce retour a été grandement apprécié par PsyCH, dont la représentation romande est très faible. L'importance d'une représentation nationale est un élément majeur pour le futur de la politique facultaire de la formation en psychologie, compte tenu les grands changements que la profession de psychologue connaît depuis quelques années.

Bénéfices

PsyCH propose un certain nombre d'éléments à nouveau accessibles au corps étudiant genevois. La plateforme de stages PsyPra et la Trainer's School sont des opportunités de formation riches et viennent ajouter une façon de trouver des stages, souvent rares en psychologie. Malheureusement, la plateforme ne possède que très peu de propositions en Suisse romande pour le moment. Pour l'association, l'accès au réseau est une opportunité de collaborations et de visibilité nationale intéressantes et il est dorénavant possible de demander des formations spécifiques gratuitement.

Coûts

Faire partie du réseau de PsyCH a un coût de 500 CHF par année, ce qui représente un investissement certain pour l'association.

PsyKo 2022

PsyKo est un congrès annuel organisé par PsyCH auquel plusieurs membres de l'ADEPSY ont pris part cette année. Lieu d'échange autour de la psychologie, il s'agit d'un moment privilégié pour rencontrer les membres de différentes universités et parfois d'associations étudiantes permettant l'échange d'idées pour la réalisation de futurs projets.

Association internationale

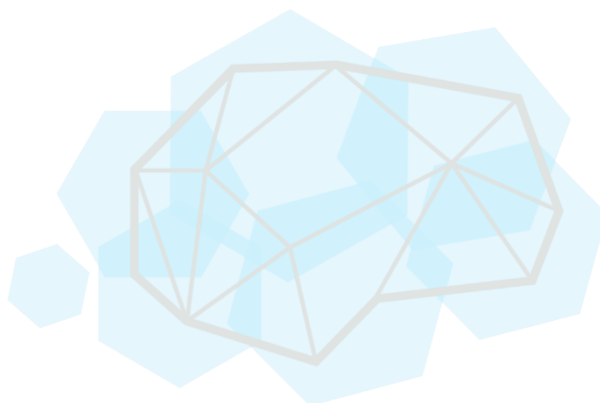
EFPSA

La European Federation of Psychology Students' Associations (EFPSA) est une fédération d'associations représentant les associations étudiantes au niveau européen. Étant membres de PsyCH, l'ADEPSY est aussi membre de l'EFPSA et les étudiant.e.x.s genevois.e.x.s ont par conséquent accès à toutes leurs prestations.

Statistiques de l'activité interassociative

Type	Nombre
Réunions de la CUAE	5
Réunion Rectorat-Associations	1
Réunions faitières facultaires	6
Réunions bilatérales de préparation	10
Réunions de constitution du CAPSE	1
Réunions de présentation de l'utilisation des espaces de fête	4
Évènements interassociatifs	8
Total	35

Les échanges avec l'ADEFEP et l'ADESE, partageant le même bureau, sont nombreux et incomptables.



Projets soutenus

L'ADEPSY soutient habituellement un certain nombre de projets dont elle n'est pas impliquée directement dans la gestion. Au-delà de nombreux soutiens d'activités, projets ou événements par partage sur nos canaux de communication, l'association soutient plus fortement certains projets en s'y impliquant partiellement. Ce fut le cas du podcast Cogito à l'origine (voir ci-dessus). Nous relevons principalement deux projets soutenus par l'association cette année.

Appel à projets

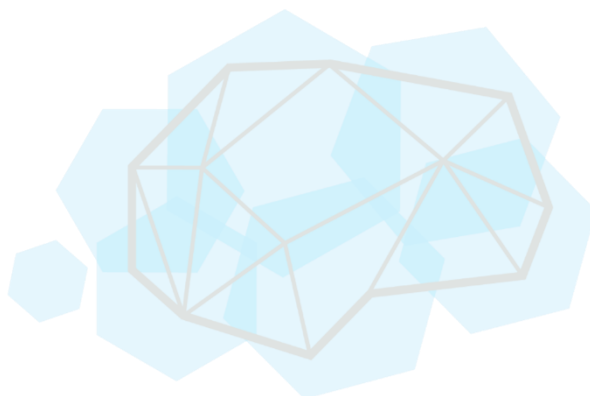
La Commission de Gestion des Taxes Fixes (CGTF) a lancé un appel à projets « Solidarités en temps de crises, entre Université et Cité » pour la communauté universitaire au mois d'avril 2022. Dans ce contexte, un étudiant de la section de Psychologie a fait appel à l'ADEPSY pour que celle-ci marraine vis-à-vis de la CGTF son projet « Exposition de témoignages audio sur l'autisme et le trouble de déficit de l'attention ». Le projet a été accepté et une subvention de 17'127 CHF a été accordée et reçue par l'ADEPSY, à employer selon le budget établi pour ce projet. Le projet sera mis en place durant l'année académique 2022-2023.

Cafés solidaires

Les Cafés Solidaires sont un projet de soutien à la population réfugiée lancé par l'ADEPSY et l'ADESE en février 2017, soutenu par les présidences des sections de Psychologie et des Sciences de l'Éducation, puis par l'AGPsy. Autour d'un café et d'un croissant, les objectifs des cafés solidaires sont, pour les personnes réfugiées, l'occasion de pratiquer la langue dans un contexte où la langue n'est pas une fin, mais un moyen pour s'intégrer dans la culture et la vie genevoise. Pour les étudiant.e.x.s et les collaborateur.trice.x.s de l'Université qui y participent, les cafés solidaires sont une occasion unique de découvrir d'autres cultures, d'autres langues, et d'autres regards sur le monde et de partager avec des jeunes (et des moins jeunes) leurs expériences de vie dans un cadre de bienveillance.

Aujourd'hui, les cafés solidaires représentent également une occasion unique pour les étudiant.e.x.s du cours interfacultaire « Regard interdisciplinaire sur la migration forcée » de rencontrer les personnes réfugiées au cœur de la thématique du cours.

Bien que désengagée en termes d'activités directement associées au projet, l'ADEPSY continue à soutenir l'équipe de coordination des Cafés Solidaires dans leurs démarches et en fait la publicité couramment.



Campagne de promotion de la Santé mentale

En février 2021, cela faisait déjà plus d'un an que la situation sanitaire s'était dégradée, créant et amplifiant de nombreux troubles psychologiques dans la population générale. L'ADEPSY a alors été plus régulièrement sollicitée par les étudiant.e.x.s en psychologie pour diverses thématiques.

Motifs

De ce fait ont été menées trois enquêtes sur la réalité vécue et la santé mentale des étudiant.e.x.s. Une première en février 2021 a été ouverte aux étudiant.e.x.s de psychologie (509 étudiant.e.x.s y ont répondu), une seconde en mai-juin 2021 étendue aux étudiant.e.x.s de l'UNIGE (609 étudiant.e.x.s y ont répondu) et une dernière, reprenant cette même population en février 2022 (1'261 étudiant.e.x.s y ont répondu).

Les résultats de nos enquêtes sont préoccupants et ont mis en évidence une santé mentale fragilisée chez les étudiant.e.x.s.

Projet

Tout ceci a déclenché la création d'une campagne de promotion de la santé mentale étudiante et prévention des troubles psychiques, soutenue par la Direction générale de la Santé de la République et canton de Genève, par l'Université de Genève et par sa Commission de Gestion des Taxes Fixes.

La campagne, nommée « My Mind, My Priority », sera mise en place au semestre d'automne 2022, et un rapport d'activités spécifique pour ce projet sera constitué. Il s'agit néanmoins d'un projet majeur organisé par l'ADEPSY durant l'année en cours.

Les enquêtes

Retrouvez les rapports d'enquête ci-dessous :

Rapport d'enquête - Automne 2020

<https://www.unige.ch/asso-etud/adepsy/actualites/rapport-denquete-automne-2020/>

Rapport d'enquête - Printemps 2021

<https://www.unige.ch/asso-etud/adepsy/actualites/rapport-denquete-printemps-2021/>

Résultats de l'enquête - automne 2021

<https://www.unige.ch/asso-etud/adepsy/actualites/resultats-de-lenquete-automne-2021/>



Assemblée générale

Élection du nouveau Bureau

L'Assemblée générale a eu lieu le jeudi 12 mai 2022 de 12 h 15 à 14 h en salle 6077, à UniMail.

Le Bureau 2022-2023

Le bureau est composé de 11 personnes :



La Présidence et la Trésorerie

Président

Daniel Granja

Vice-présidente

Alhana Ferrin Carracedo

Trésorier

Mathieu Zaugg

Les Pôles et leur Responsable

Communication et image

Dora Erian

Partenariats et sponsors

Inès Lepreux

Politique facultaire et commissions

Yoanna Sanchez

Podcast

Kishen Senziani

Secrétariat

Léa Ferro

Projets Académiques

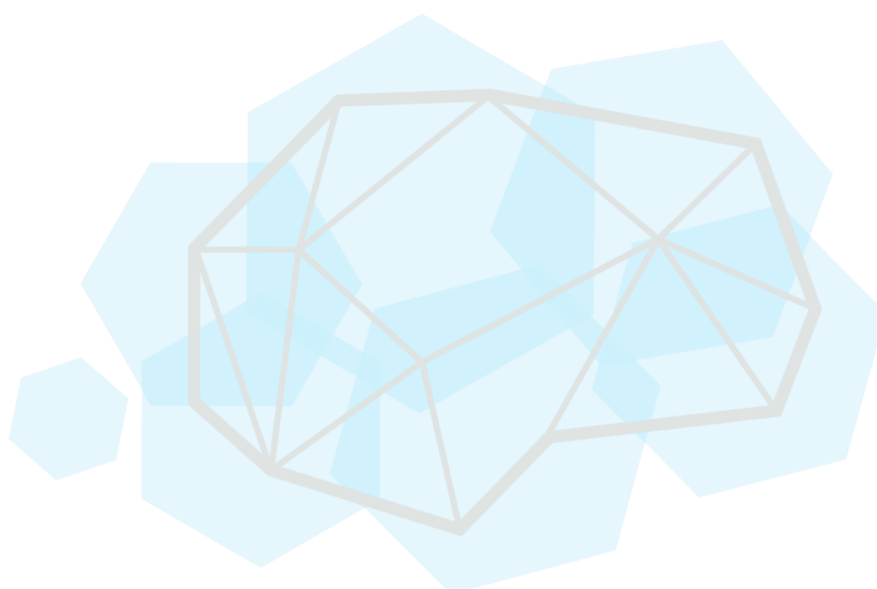
Yuhe Su

Projets Évènementiels

Anthony Carrel

Ressources humaines

Clélia Zahnd



Daniel Granja
Président ADEPSY 2021-2022
Juillet 2022