



Mes tiroirs regorgent de trésors que les scientifiques utilisent. Aujourd'hui, partons à la découverte d'un instrument médical...



CASQUE D'ÉLECTRO-ENCÉPHALOGRAMME

par Agathe Chevalier

Je ne fais pas mal au patient et je permets au médecin d'examiner l'intérieur du cerveau sans l'ouvrir.

J'aide les médecins à détecter des maladies car l'activité électrique est différente si le cerveau est malade ou en bonne santé.

Quand on m'a créé, je détectais seulement l'activité électrique de la surface du cerveau. Maintenant je l'analyse même en profondeur.

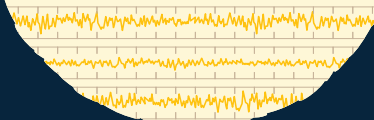
Cela permet aux médecins de mieux comprendre la fonction du cerveau et peut-être de mieux le soigner en cas de maladie.



Le savais-tu ?

L'activité électrique des cellules du cerveau change à chaque instant, selon ce que tu fais, si tu dors ou si tu as les yeux ouverts, par exemple.

Le résultat de l'EEG ressemble à cela



CARTE D'IDENTITÉ

NOM SAVANT

«Électro» correspond à électrique, «encéphale» à cerveau et «gramme» à signe, dessin.

FONCTION

Casque qui enregistre l'activité électrique du cerveau avec une grande précision.

DATE DE NAISSANCE

1924, mais toujours amélioré depuis. Le casque montré ici a été développé en 1993 aux États-Unis.

SIGNE PARTICULIER

Ce casque est composé de 256 électrodes.

Avec la collaboration de Christoph Michel, spécialiste du cerveau à l'UNIGE



Photo: UNIGE