

LÉONARD DE VINCI

DES TABLEAUX PRESQUE

Léonard de Vinci est un artiste italien très connu pour ses peintures. Cette année, cela fait 500 ans qu'il est mort. Par sa technique, il a essayé de rendre ses portraits vivants. C'est particulièrement vrai dans son tableau le plus connu: «La Joconde», appelée aussi «Mona Lisa».

LA JOCONDE

On pense qu'il s'agit de Lisa Gherardini, 25 ans, connue pour sa beauté.

Ce tableau aurait été commandé par son mari, Francesco del Giocondo, marchand de tissu à Florence.

LES SOURCILS

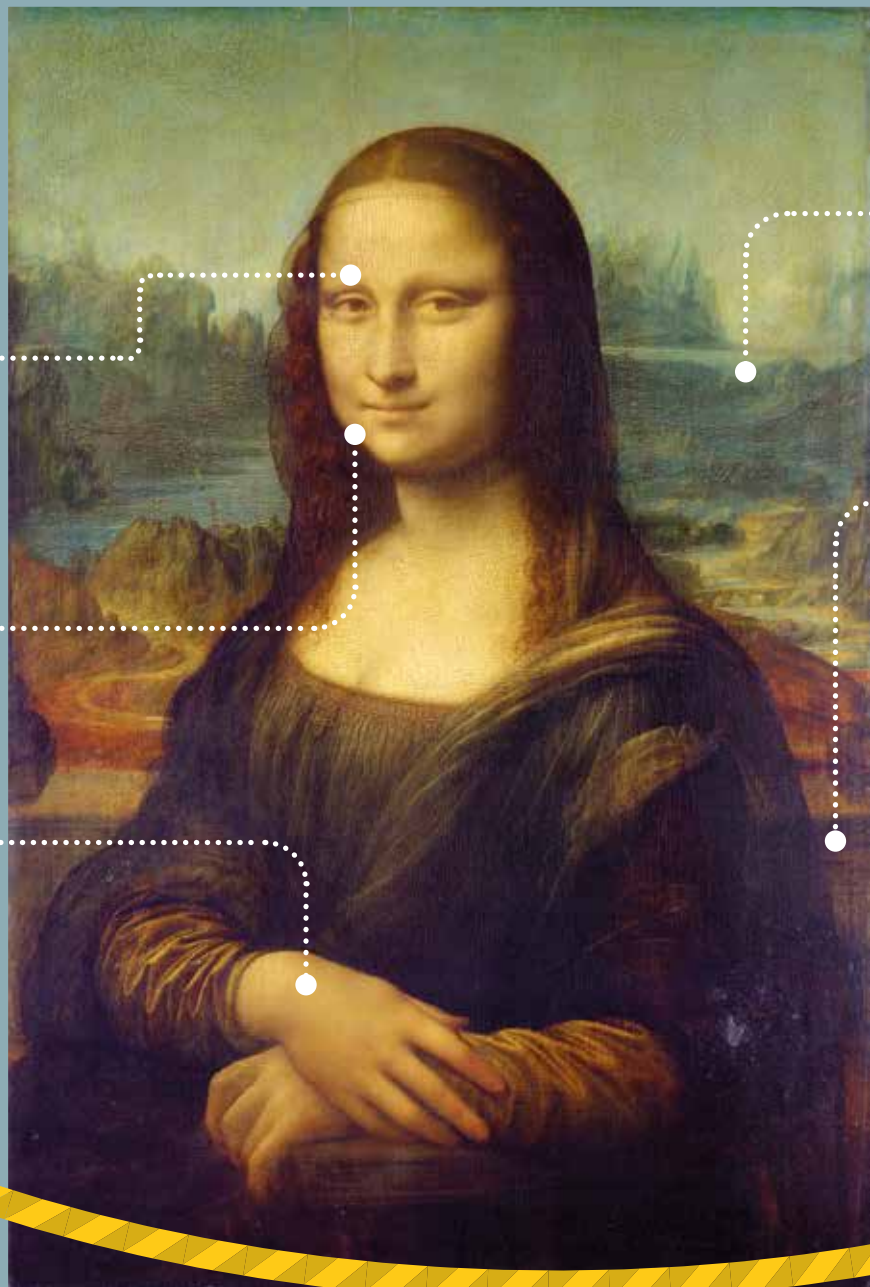
Elle n'en a pas, mais des études montrent qu'elle en aurait eus et qu'ils auraient été effacés. Peut-être parce que ce n'était plus à la mode à une certaine époque.

LE VISAGE

Le contour du visage de La Joconde est légèrement flou. Cela la rend plus douce et plus vivante.

LES MAINS

Elles sont un peu grandes. Ainsi, elles attirent l'œil et nous donnent envie de les saisir.



VIVANTS

par Sophie Hulo Veselý

«LA JOCONDE», 1503-1519?
(ON NE SAIT PAS EXACTEMENT QUAND CE TABLEAU A ÉTÉ TERMINÉ)

▼ Léonard de Vinci, musée du Louvre.
Huile sur panneau de bois de peuplier (une seule planche).
Dimensions: 77 x 53 cm.

PRÉSENCE

La position de La Joconde, tournée vers nous, ses yeux qui nous regardent et ses mains toutes proches donnent l'impression qu'elle va venir vers nous et nous parler.

LE PAYSAGE

Il s'agit probablement d'un paysage imaginaire qui met en valeur le visage de La Joconde. Certaines couleurs sont reprises dans le paysage et dans le portrait (par exemple le marron).

LA LOGGIA

La Joconde est sur une loggia, un balcon intérieur. On aperçoit très légèrement deux bouts de colonnes de chaque côté.

LES COULEURS

Le tableau a noirci avec le temps. Les couleurs étaient plus claires et plus vives à l'époque.

LE BOIS

Léonard de Vinci peint presque tous ses tableaux sur du bois. C'était très fréquent à l'époque.

Avec la collaboration de Jan Blanc
spécialiste de l'histoire de l'art à l'Université de Genève



Un artiste voyageur



Portrait: Léonard de Vinci
Illustration: Perceval Barrier

Durant sa vie, de Vinci travaille à Florence, à Milan, à Rome.

Puis, appelé par le roi de France, François I^{er}, il quitte son pays à 64 ans pour s'installer dans l'actuel château du Clos Lucé, dans la commune d'Amboise (à visiter).

Il emporte avec lui son tableau inachevé de «La Joconde» qu'il termine en France.

Le sfumato

Cette technique consiste à recouvrir les contours des personnes et des objets de fines couches de peinture transparente.

Cela rend les silhouettes floues et donne de la douceur au tableau. Mais cela prend du temps car il faut attendre parfois des semaines entre chaque couche.

Léonard et les chevaux

Le peintre se passionne pour l'anatomie du corps humain. Il effectue même des dissections pour approfondir ses connaissances et améliorer ses dessins.



Illustration: Léonard de Vinci (DR)

Il est également fasciné par le corps des animaux et en particulier celui des chevaux.

Il aime les représenter en mouvement. 19