



**UNIVERSITÉ
DE GENÈVE**

**OBSERVATOIRE
DE LA VIE ÉTUDIANTE**

**Pour un modèle de prédiction précoce de la carrière
académique des étudiants**

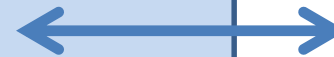
**Piera Dell'Ambrogio
Jean-Marc Rinaldi
Jean-François Stassen**

Bachelor UNIGE (18'455 étudiant-e-s) :

- **automne 2004 : sciences et théologie**
- **automne 2005 : toutes les filières à l'exception de la médecine**
- **automne 2007 : toutes les filières**

Questionnaire (rubriques proposées aux étudiants) :

- Études secondaires
- Centres d'intérêt avant l'entrée à l'UNIGE
- Mode de passage des études secondaires à l'université
- Formation professionnelle éventuelle
- Vision de l'université
- Choix des études actuelles
- Etudes universitaires antérieures éventuelles
- Vie quotidienne
- Adaptation à l'université
- Adaptation au rythme universitaire
- Contacts et relations sociales
- Un premier bilan
- Abandon ou réorientation des études
- Questions générales

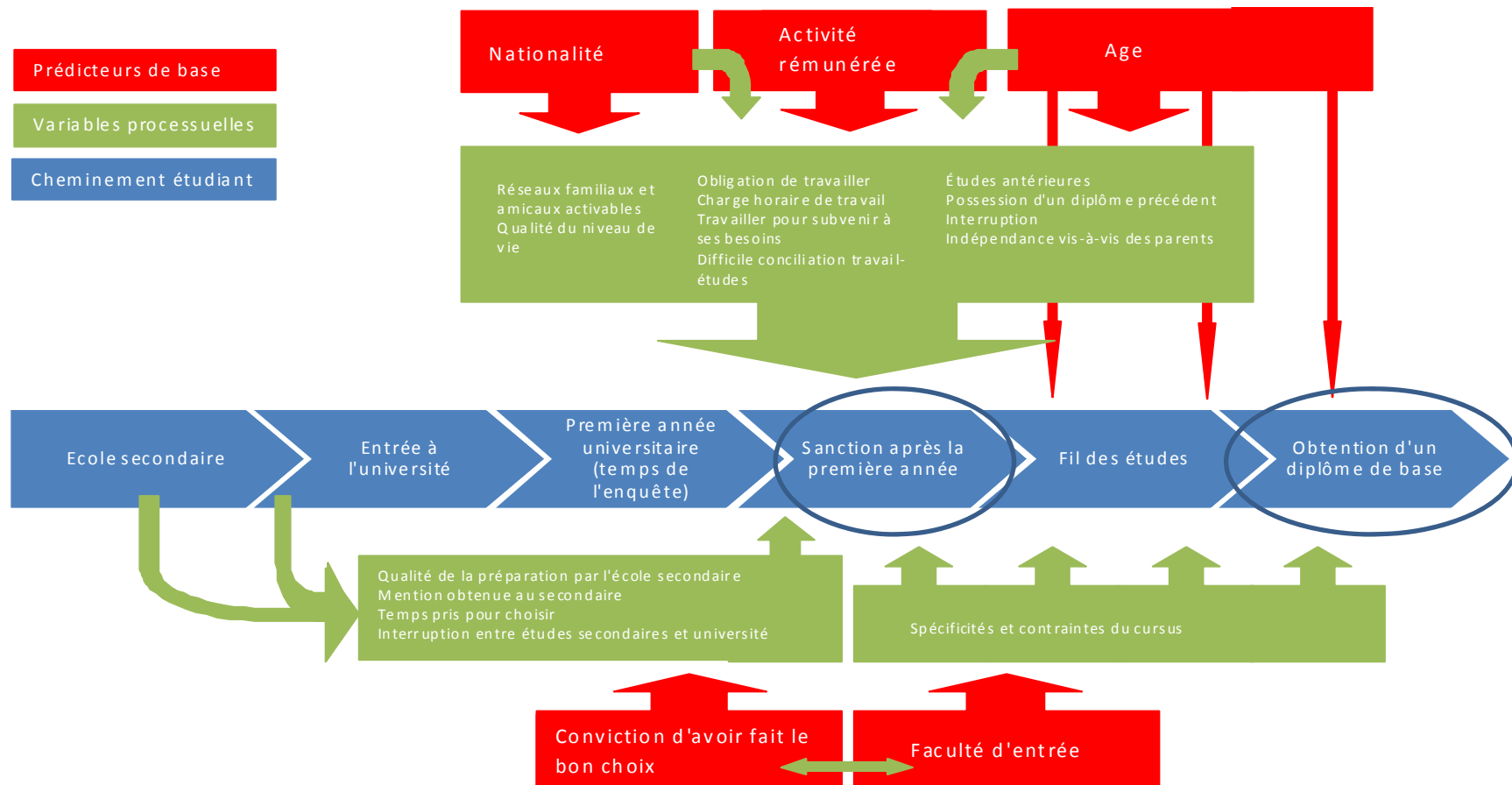


Base de données administrative et académique des étudiants (données de trajectoire académique) :

4 taux de réussite

- **sanction de la première année**
- **obtention du bachelor après 3 ans**
- **obtention après 5 ans du bachelor entamé**
- **obtention après 5 ans d'un bachelor**

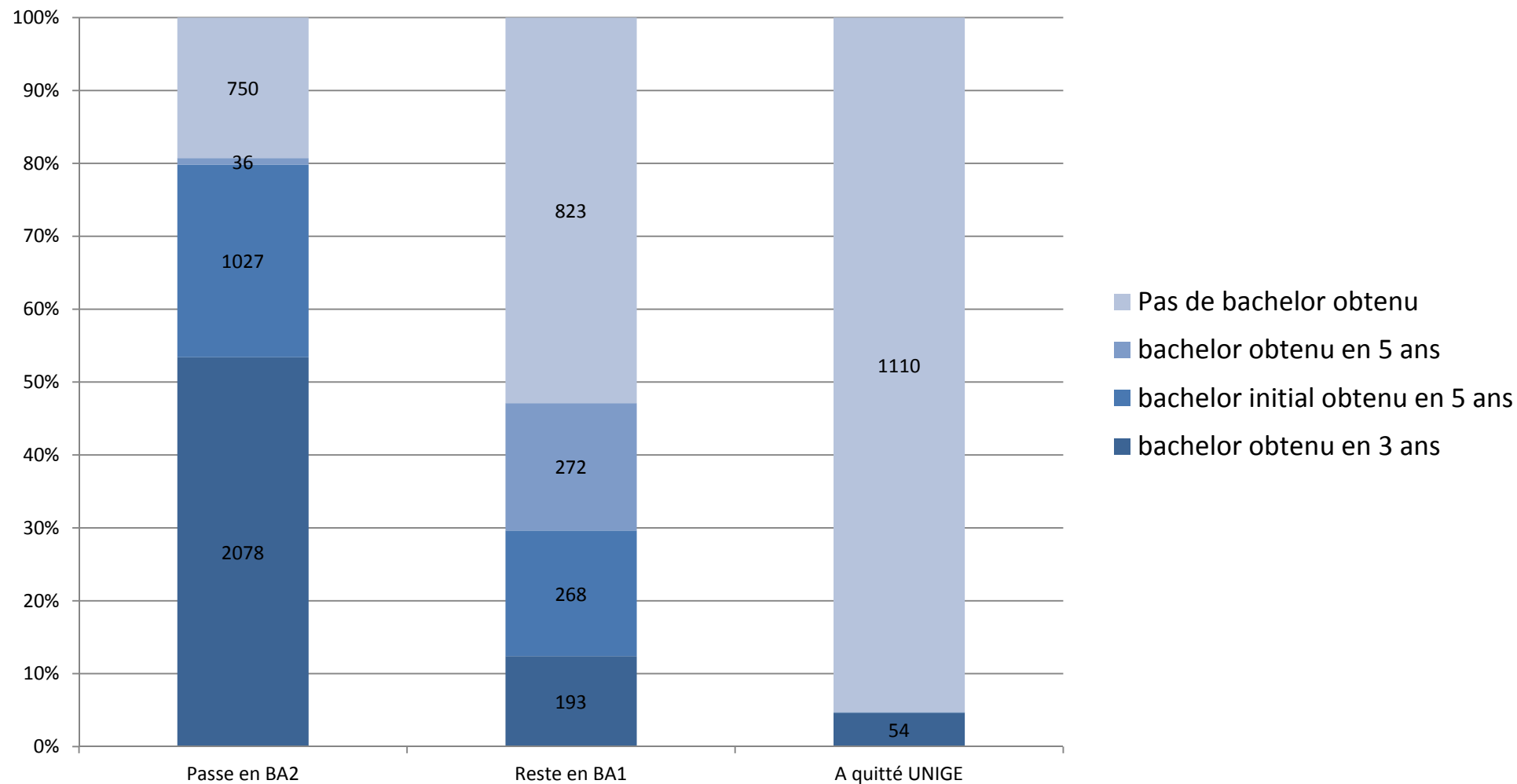
Modèle empirique pour l'appréhension globale des processus de sélection académique



Quatre façons de «mesurer» la réussite

| | En % |
|--|-------|
| Taux de réussite de la première année de bachelor | 60.93 |
| Taux d'obtention du bachelor en trois ans | 34.39 |
| Taux d'obtention du bachelor entamé (5 années après le début des études) | 53.84 |
| Taux d'obtention d'un bachelor (5 années après le début des études) | 59.42 |

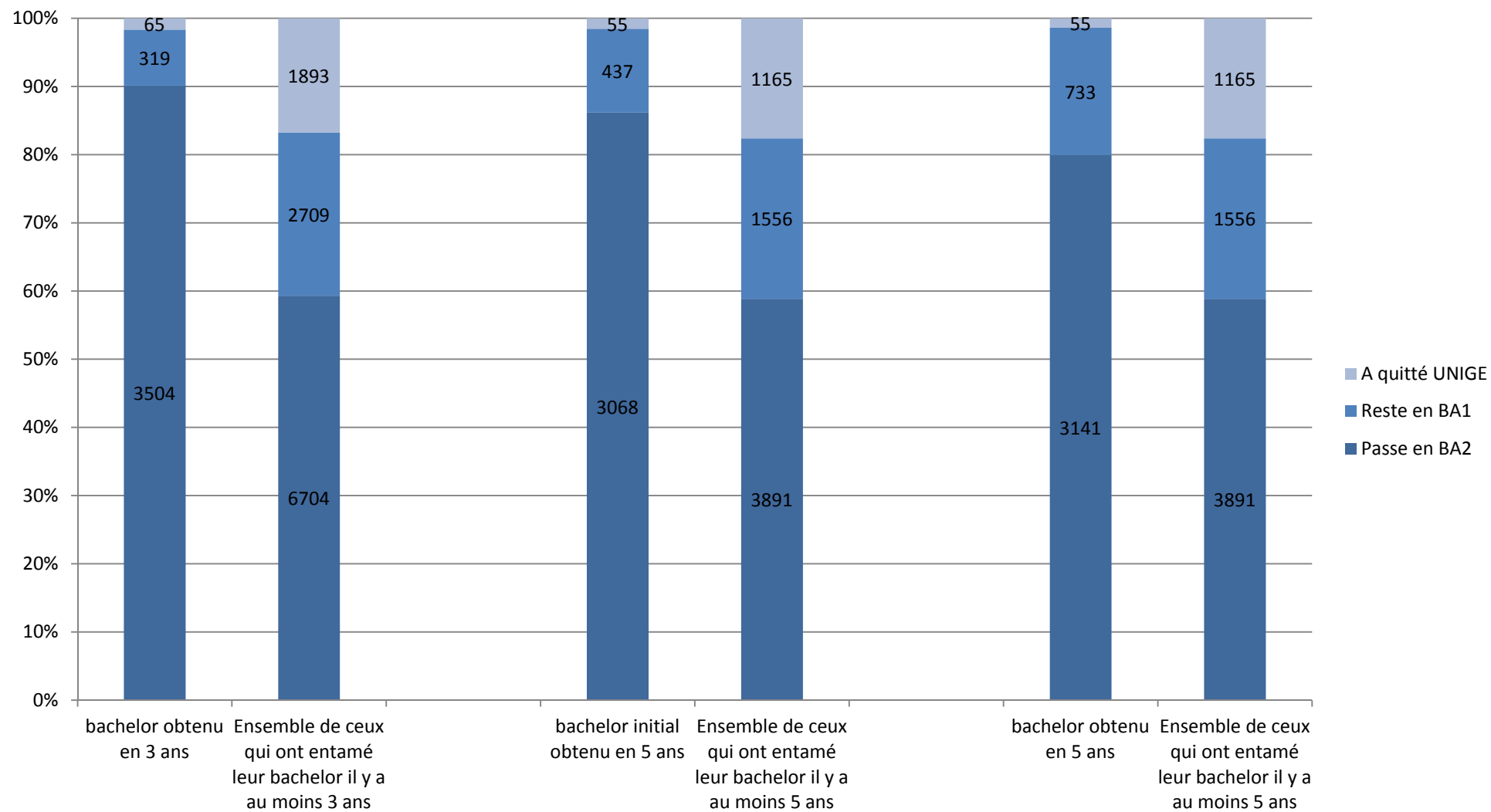
Obtention d'un bachelor en 3 ans ou 5 ans en fonction de la sanction de la fin de BA1



Sanction de la première année d'étude

| | Effectifs | Pourcentages | Taux de réponse (Etudiants 2011) |
|----------------------|-----------|--------------|-------------------------------------|
| Promus | 9807 | 60.93 | 56.02 |
| Toujours en BA1 | 3523 | 21.89 | 43.26 |
| N'est plus à l'UNIGE | 2765 | 17.18 | 24.60 |
| Total | 16095 | 100 | 47.99 |

Obtention d'un bachelor en 3 ans ou 5 ans en fonction de la sanction de la fin de BA1



Taux de promotion après la première année d'études et de « diplomation » en fonction des variables sociodémographiques (faculté d'appartenance, sexe, origine du diplôme secondaire, âge à l'entrée à l'UNIGE)

| | Réussite 1 ^{er} BA | Obtention du BA en 3 ans | Obtention du BA entamé en 5 ans | Obtention d'un BA en 5 ans |
|--------------------------------|-----------------------------|--------------------------|---------------------------------|----------------------------|
| Droit | 73.16 | 41.75 | 59.57 | 62.27 |
| FPSE – Psychologie | 58.17 | 43.35 | 59.49 | 62.43 |
| FPSE – Sciences de l'éducation | 46.31 | 33.50 | 42.08 | 43.82 |
| Traduction | 87.15 | 62.12 | 77.82 | 79.23 |
| Lettres | 69.00 | 16.57 | 47.70 | 52.97 |
| Médecine | 44.20 | 25.05 | 51.59 | 67.73 |
| Sciences | 57.18 | 31.35 | 46.51 | 54.47 |
| SES - Sciences sociales | 58.45 | 40.07 | 59.43 | 64.32 |
| SES - Sciences économiques | 62.96 | 32.64 | 51.00 | 58.75 |
| Théologie | 68.70 | 12.77 | 28.30 | 30.19 |

| | Réussite 1 ^{er} BA | Obtention du BA en 3 ans | Obtention du BA entamé en 5 ans | Obtention d'un BA en 5 ans |
|--------|-----------------------------|--------------------------|---------------------------------|----------------------------|
| Femmes | 60.75 | 35.73 | 56.13 | 61.79 |
| Hommes | 61.23 | 32.25 | 50.27 | 55.73 |

| | Réussite 1 ^{er} BA | Obtention du BA en 3 ans | Obtention du BA entamé en 5 ans | Obtention d'un BA en 5 ans |
|----------|-----------------------------|--------------------------|---------------------------------|----------------------------|
| GE | 60.88 | 33.27 | 53.54 | 60.52 |
| CH | 65.52 | 43.94 | 64.22 | 67.03 |
| Etranger | 56.82 | 27.92 | 44.48 | 49.05 |

| | Réussite 1 ^{er} BA | Obtention du BA en 3 ans | Obtention du BA entamé en 5 ans | Obtention d'un BA en 5 ans |
|-----------------|-----------------------------|--------------------------|---------------------------------|----------------------------|
| 18 ans et moins | 62.46 | 36.83 | 64.40 | 72.43 |
| 19 ans | 66.39 | 39.76 | 62.31 | 69.74 |
| 20 ans | 63.14 | 37.63 | 57.86 | 64.81 |
| 21 ans | 59.66 | 33.57 | 52.22 | 57.87 |
| 22 ans | 56.95 | 30.59 | 50.45 | 53.41 |
| 23 à 28 ans | 49.73 | 24.71 | 40.02 | 42.18 |
| 29 ans et plus | 50.49 | 19.50 | 32.97 | 33.88 |

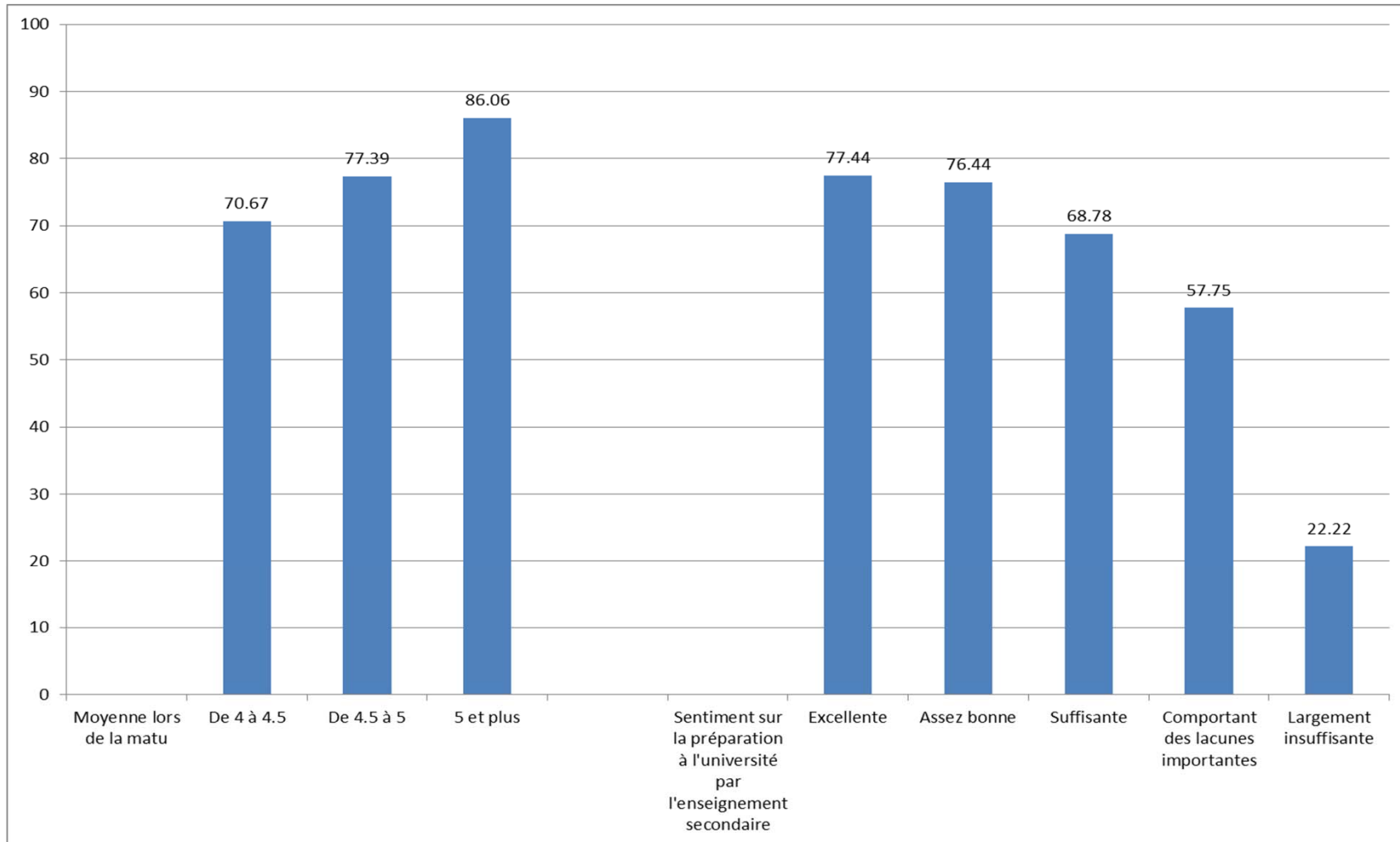
Sélection des données et des résultats

- On garde un seul taux, celui de la réussite après une année
- On s'intéresse aux réponses des nouveaux étudiants de l'enquête «Etudiant-e-s 2011» (N=1173)
- Quelques grands enseignements

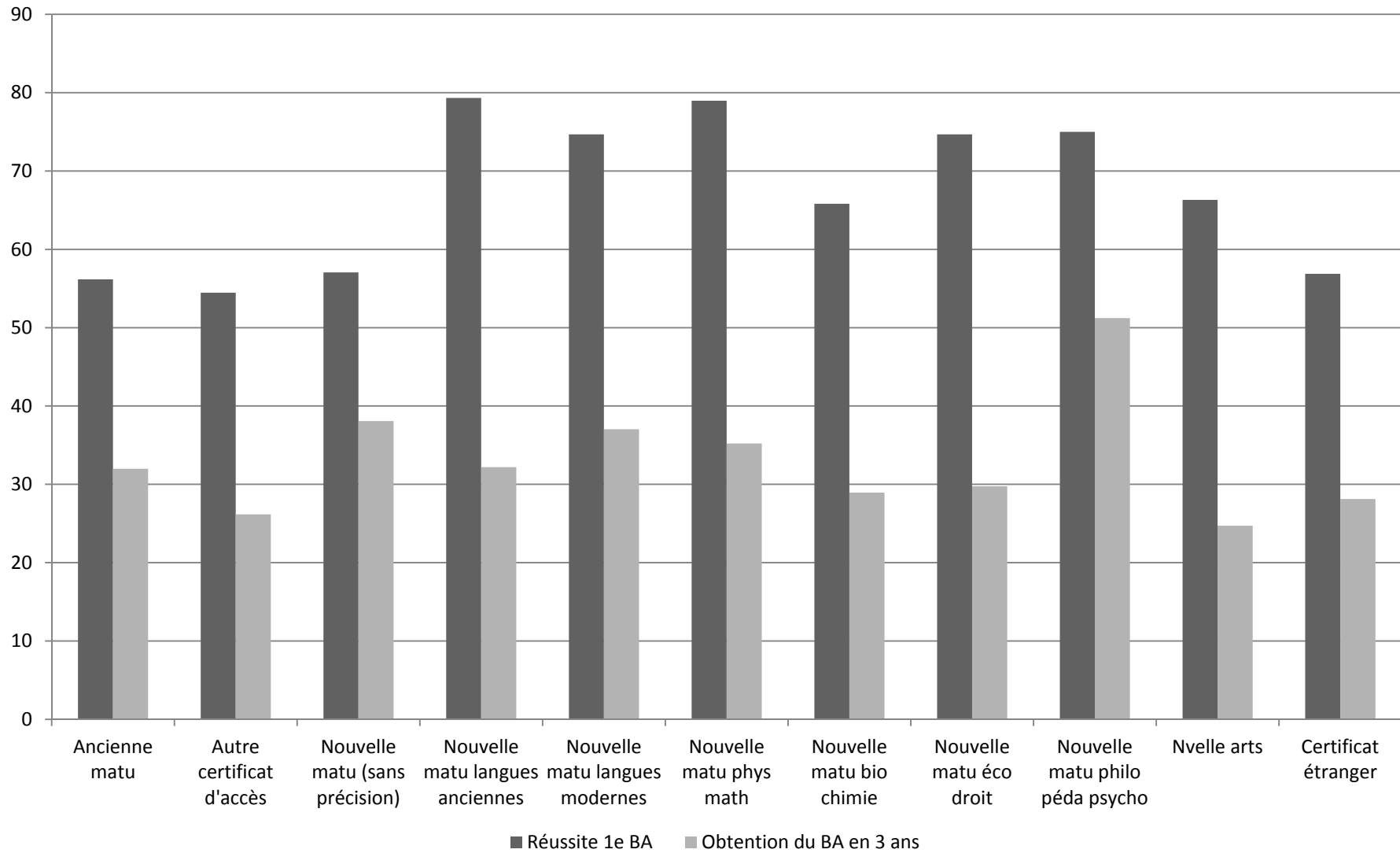
Importance du cheminement étudiant

| | Réussite 1 ^e BA | Obtention du BA en 3 ans | Obtention du BA entamé en 5 ans | Obtention d'un BA en 5 ans |
|---------------------------------|----------------------------|--------------------------|---------------------------------|----------------------------|
| Ancienne matu | 56.16 | 31.99 | 44.72 | 45.80 |
| Autre certificat d'accès | 54.46 | 26.16 | 45.23 | 46.89 |
| Nouvelle matu (sans précision) | 57.05 | 38.07 | 57.97 | 64.51 |
| Nouvelle matu langues anciennes | 79.32 | 32.20 | | |
| Nouvelle matu langues modernes | 74.68 | 37.03 | | |
| Nouvelle matu phys math | 78.97 | 35.21 | | |
| Nouvelle matu bio chimie | 65.82 | 28.94 | | |
| Nouvelle matu éco droit | 74.68 | 29.75 | | |
| Nouvelle matu philo péda psycho | 75.00 | 51.22 | | |
| Nouvelle matu arts | 66.32 | 24.72 | | |
| Certificat étranger | 56.87 | 28.12 | 44.89 | 49.29 |

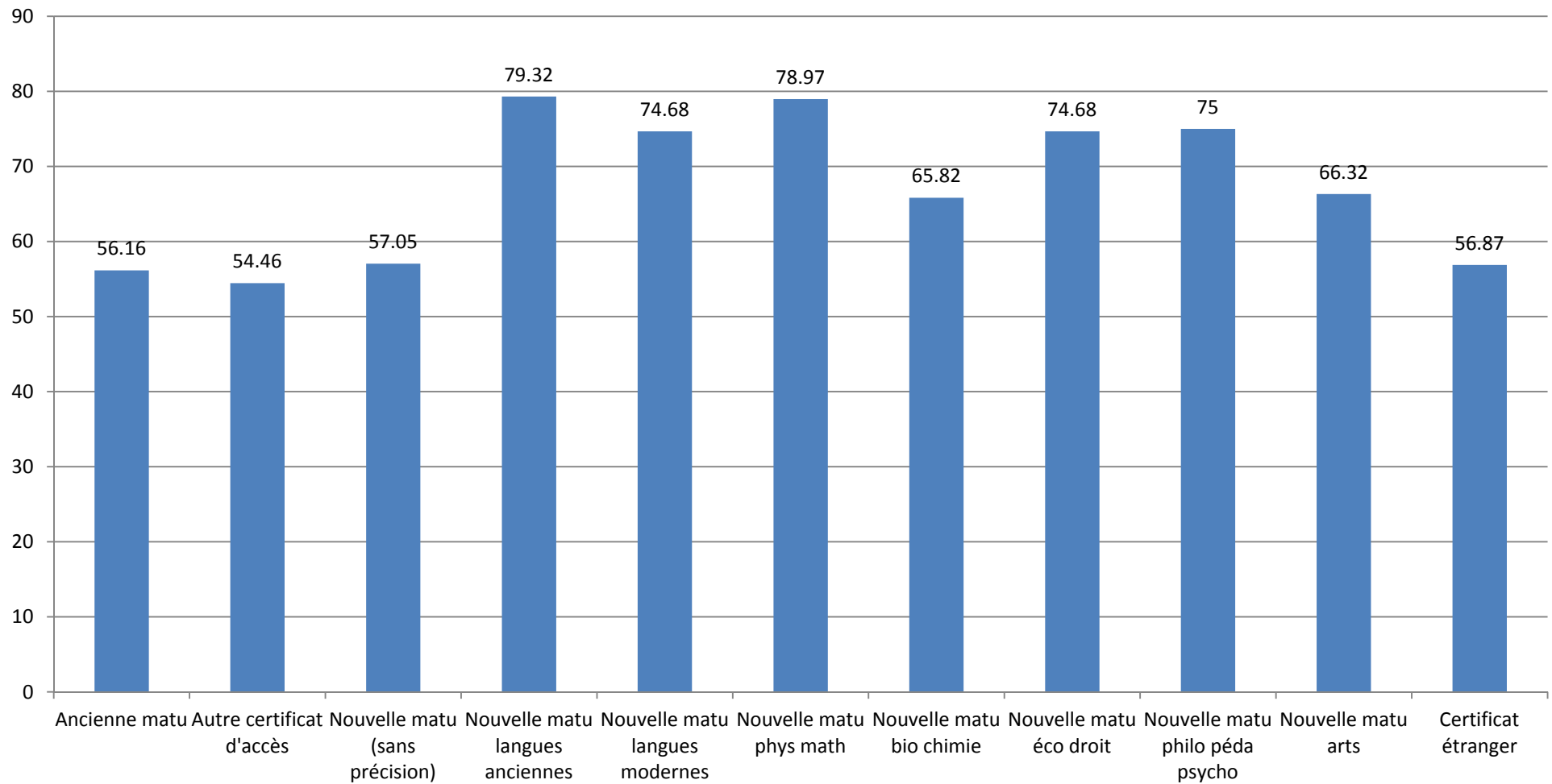
Importance du cheminement étudiant



Importance du cheminement étudiant



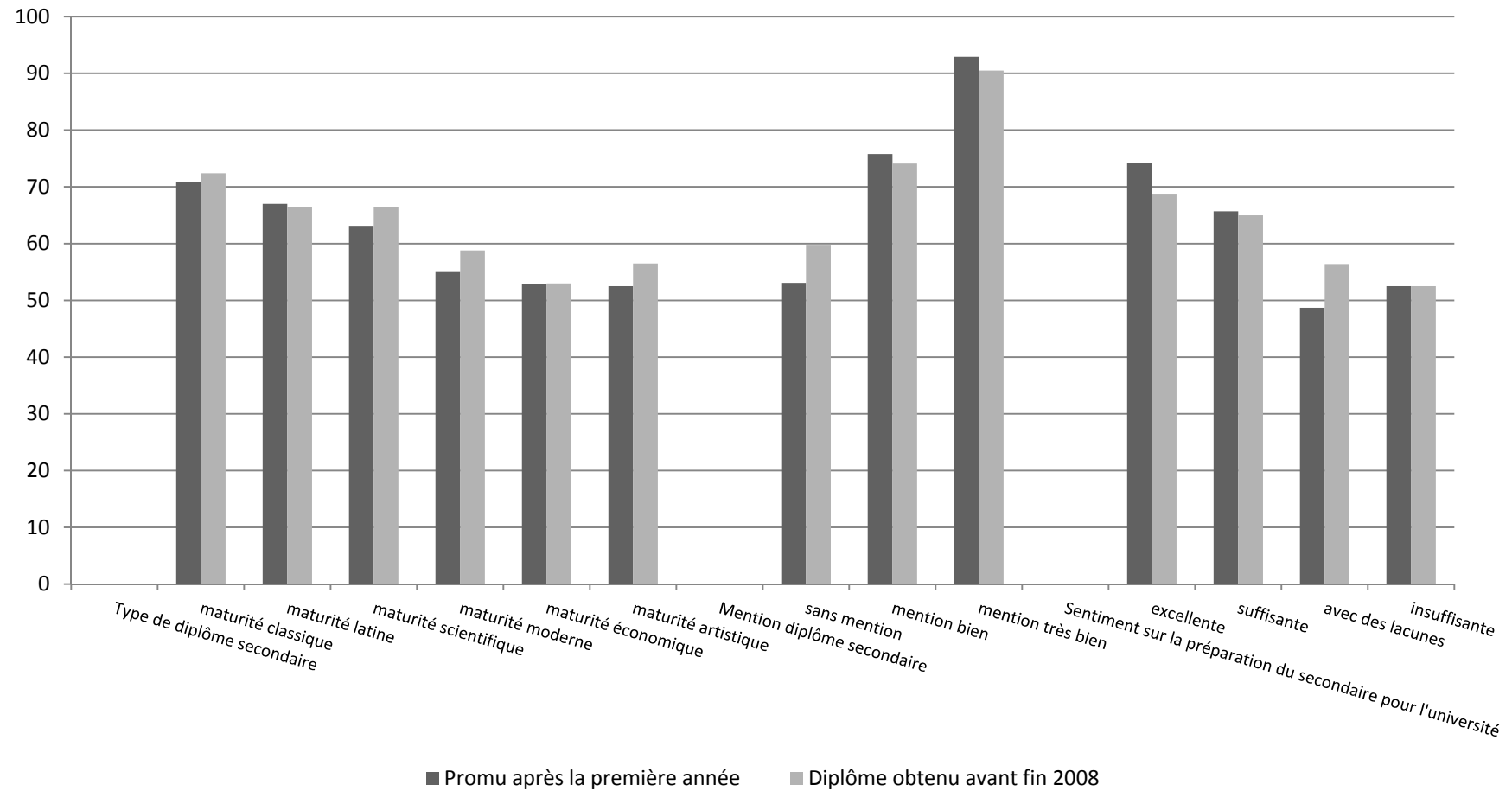
Importance du cheminement étudiant



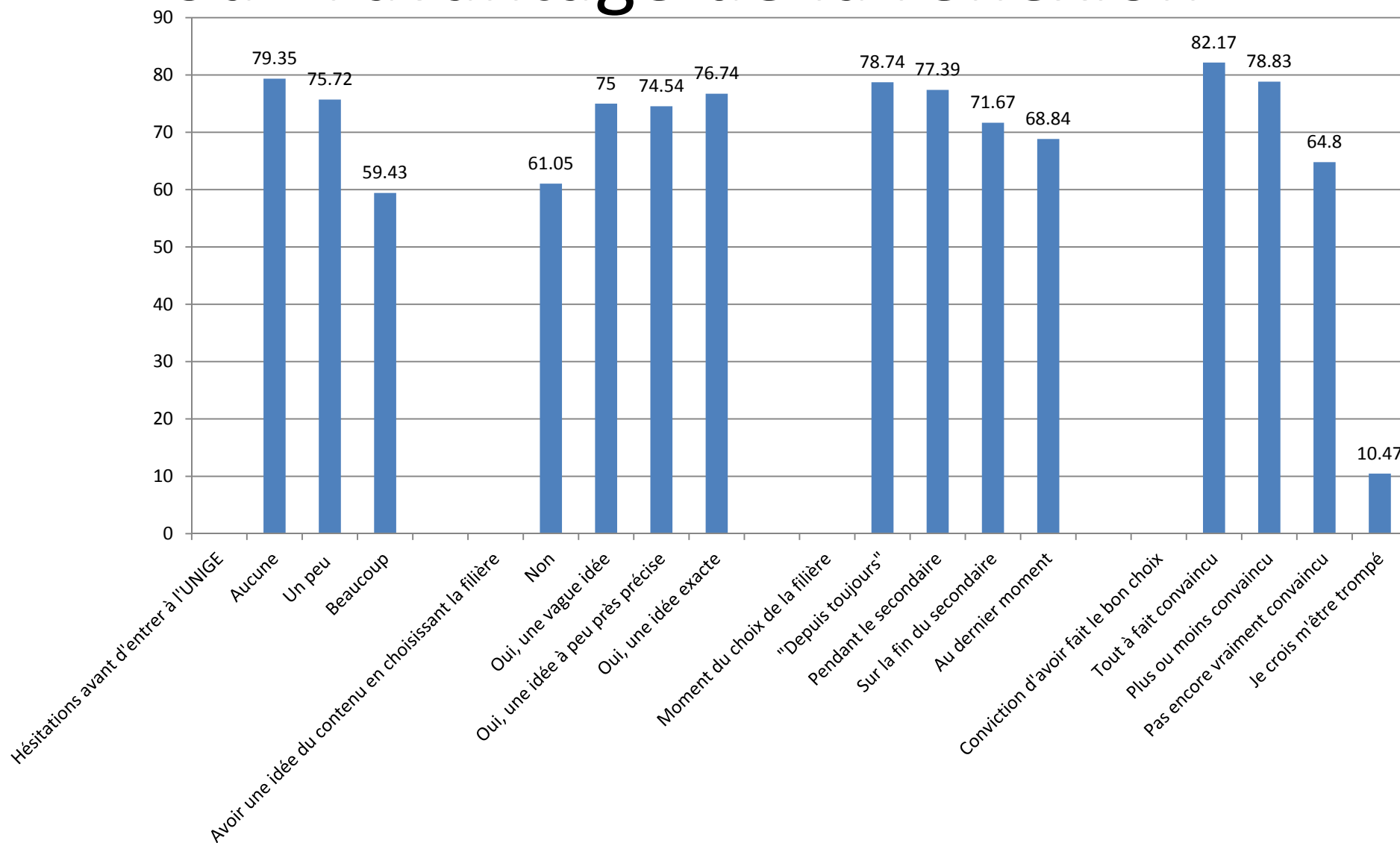
Taux de promotion après la première année d'études et de « diplomation » avant la fin 2012 en fonction des variables « parcours scolaire avant l'entrée à l'UNIGE »

| | Réussite 1 ^e BA | Obtention du BA en 3 ans | Obtention du BA entamé en 5 ans | Obtention d'un BA en 5 ans |
|---------------------------------|----------------------------|--------------------------|---------------------------------|----------------------------|
| Ancienne matu | 56.16 | 31.99 | 44.72 | 45.80 |
| Autre certificat d'accès | 54.46 | 26.16 | 45.23 | 46.89 |
| Nouvelle matu (sans précision) | 57.05 | 38.07 | 57.97 | 64.51 |
| Nouvelle matu langues anciennes | 79.32 | 32.20 | | |
| Nouvelle matu langues modernes | 74.68 | 37.03 | | |
| Nouvelle matu phys math | 78.97 | 35.21 | | |
| Nouvelle matu bio chimie | 65.82 | 28.94 | | |
| Nouvelle matu éco droit | 74.68 | 29.75 | | |
| Nouvelle matu philo péda psycho | 75.00 | 51.22 | | |
| Nouvelle matu arts | 66.32 | 24.72 | | |
| Certificat étranger | 56.87 | 28.12 | 44.89 | 49.29 |

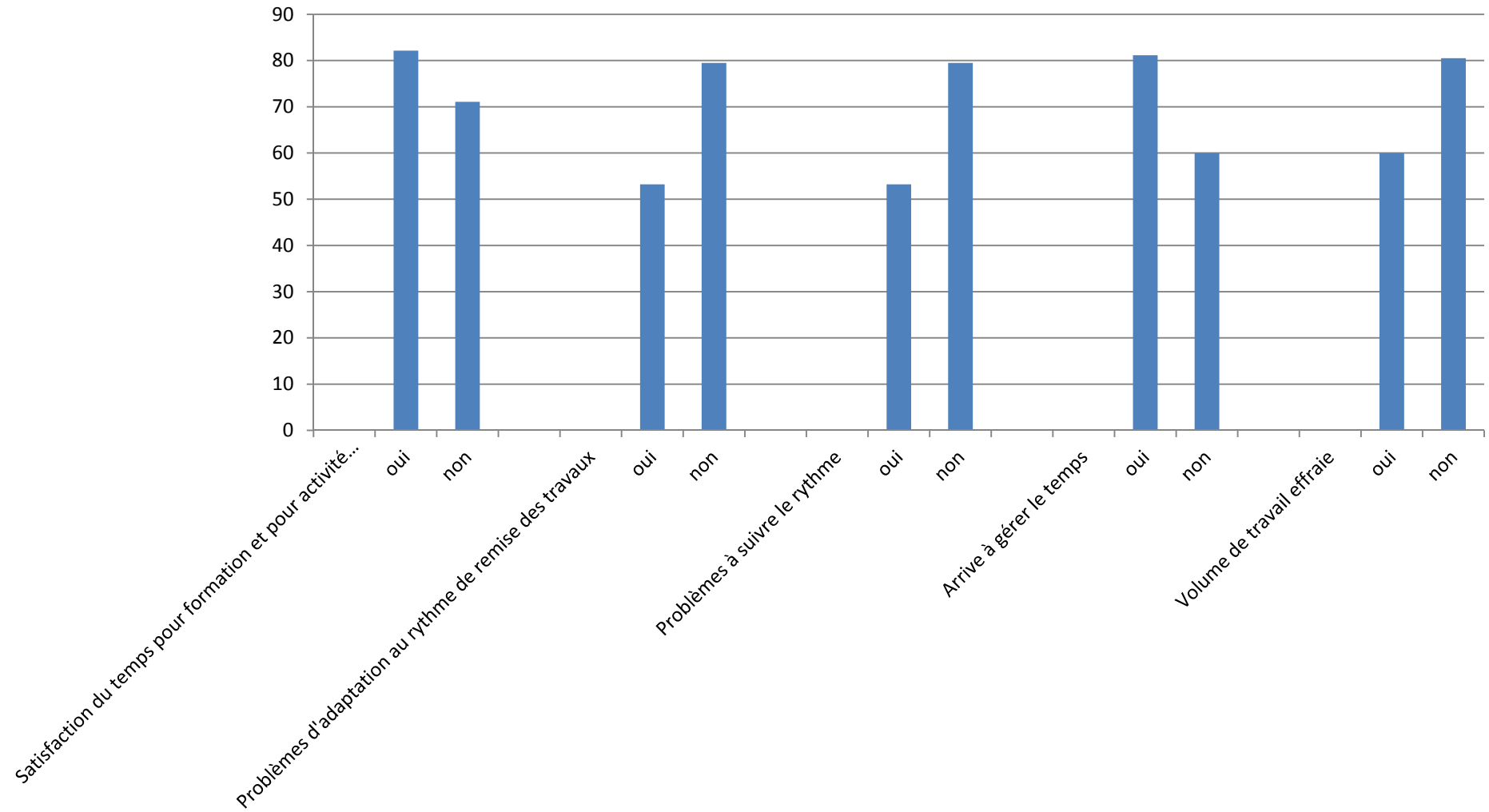
Importance du cheminement étudiant (rappel de la volée 2001)



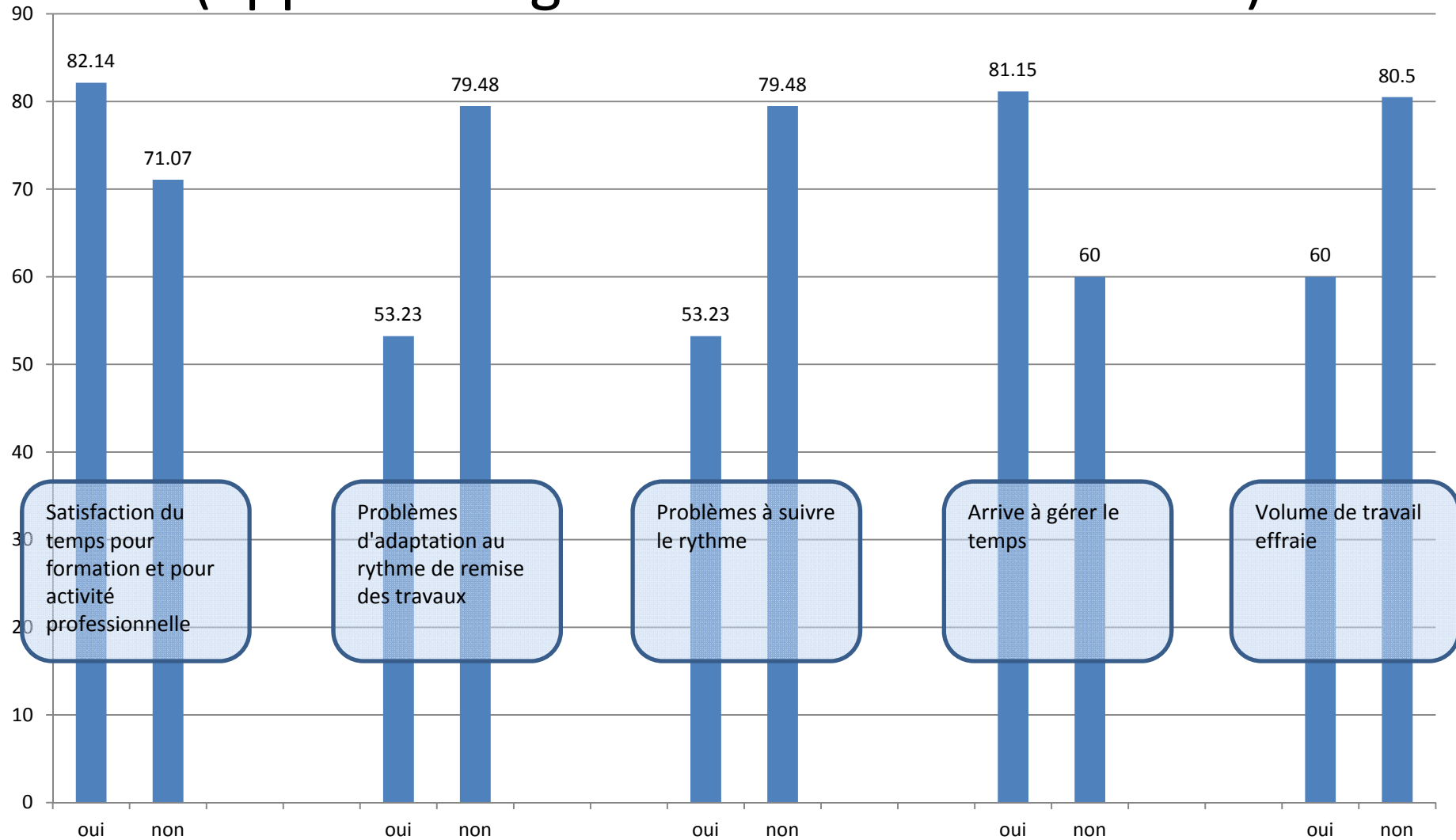
La conviction d'avoir fait le bon choix ou «l'avantage de la réflexion»



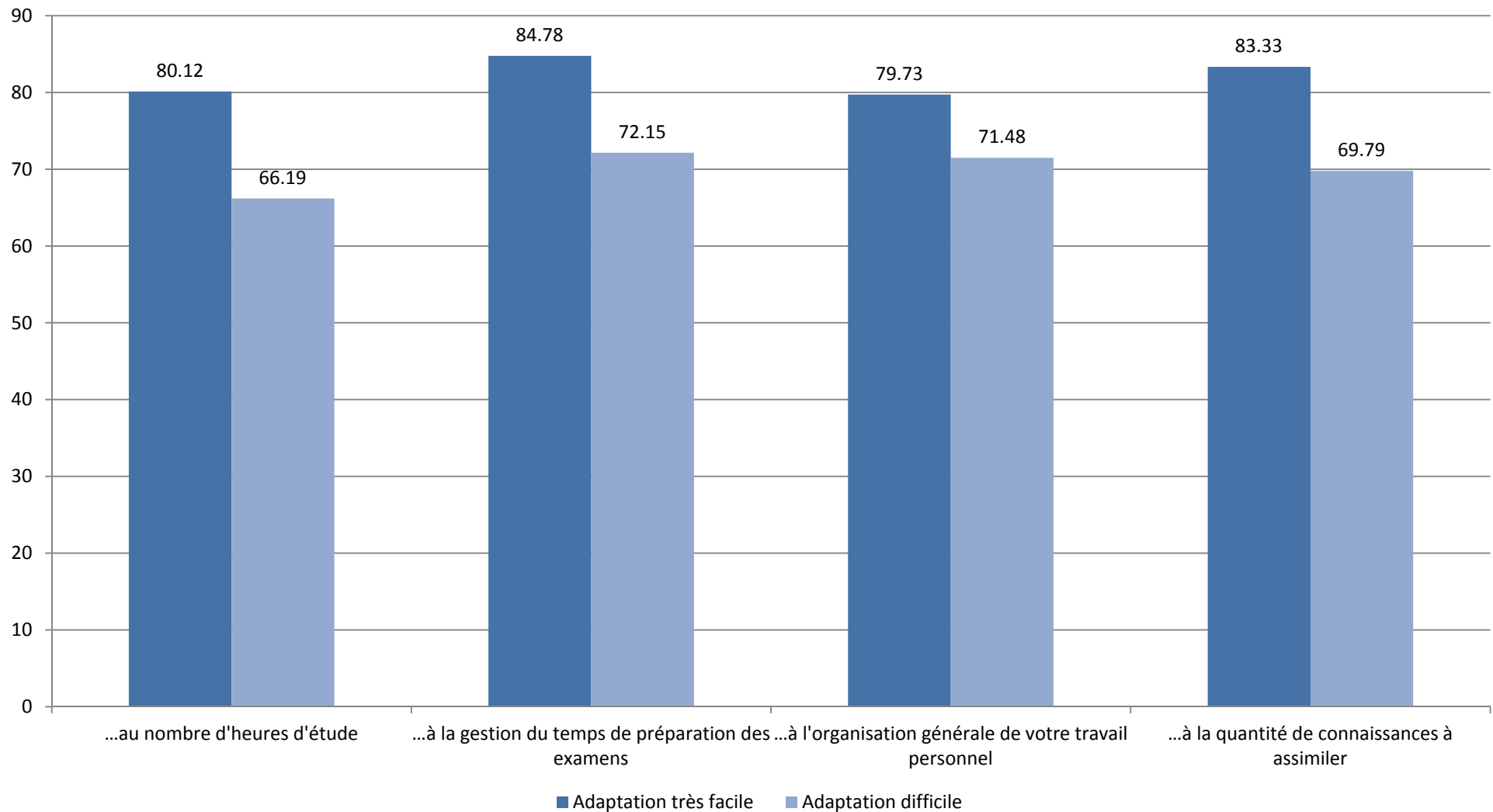
Une question de gestion du temps



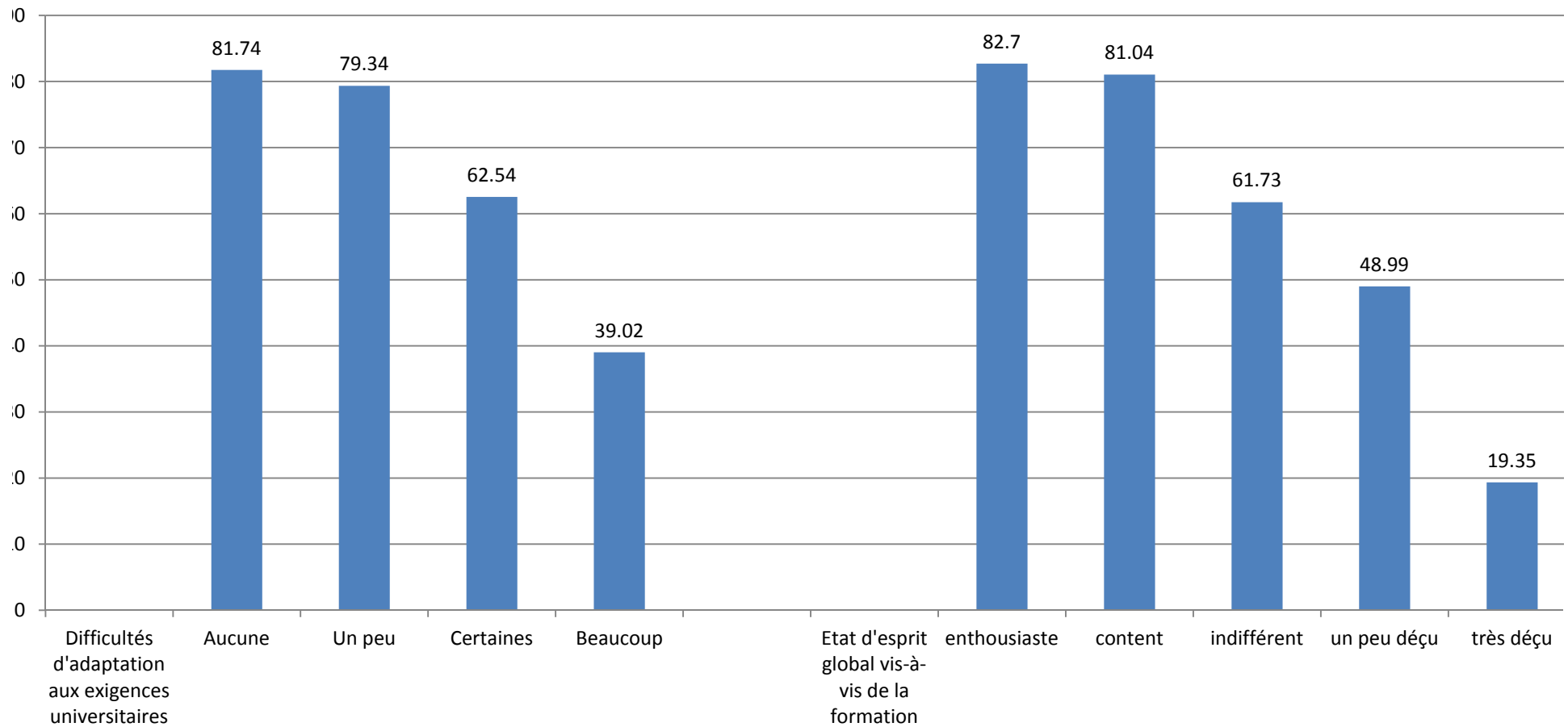
Une question de gestion du temps (apprentissage du «métier d'étudiant»)



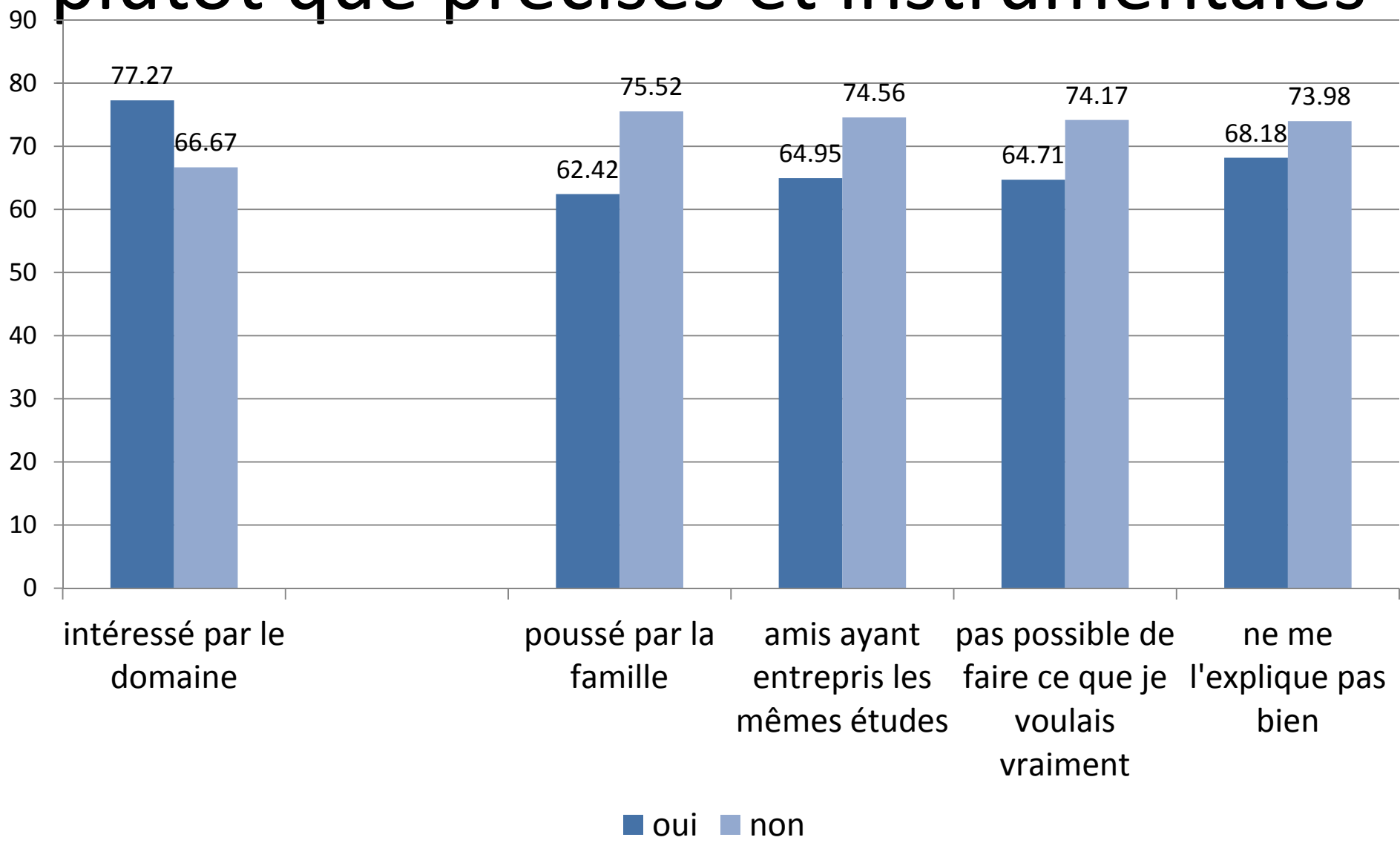
Une question de gestion du temps (apprentissage du «métier d'étudiant»)



Une question de gestion du temps (apprentissage du «métier d'étudiant»)



Attentes globales et polyvalentes plutôt que précises et instrumentales



Attentes globales et polyvalentes
plutôt que précises et instrumentales

Attentes globales et polyvalentes plutôt que précises et instrumentales

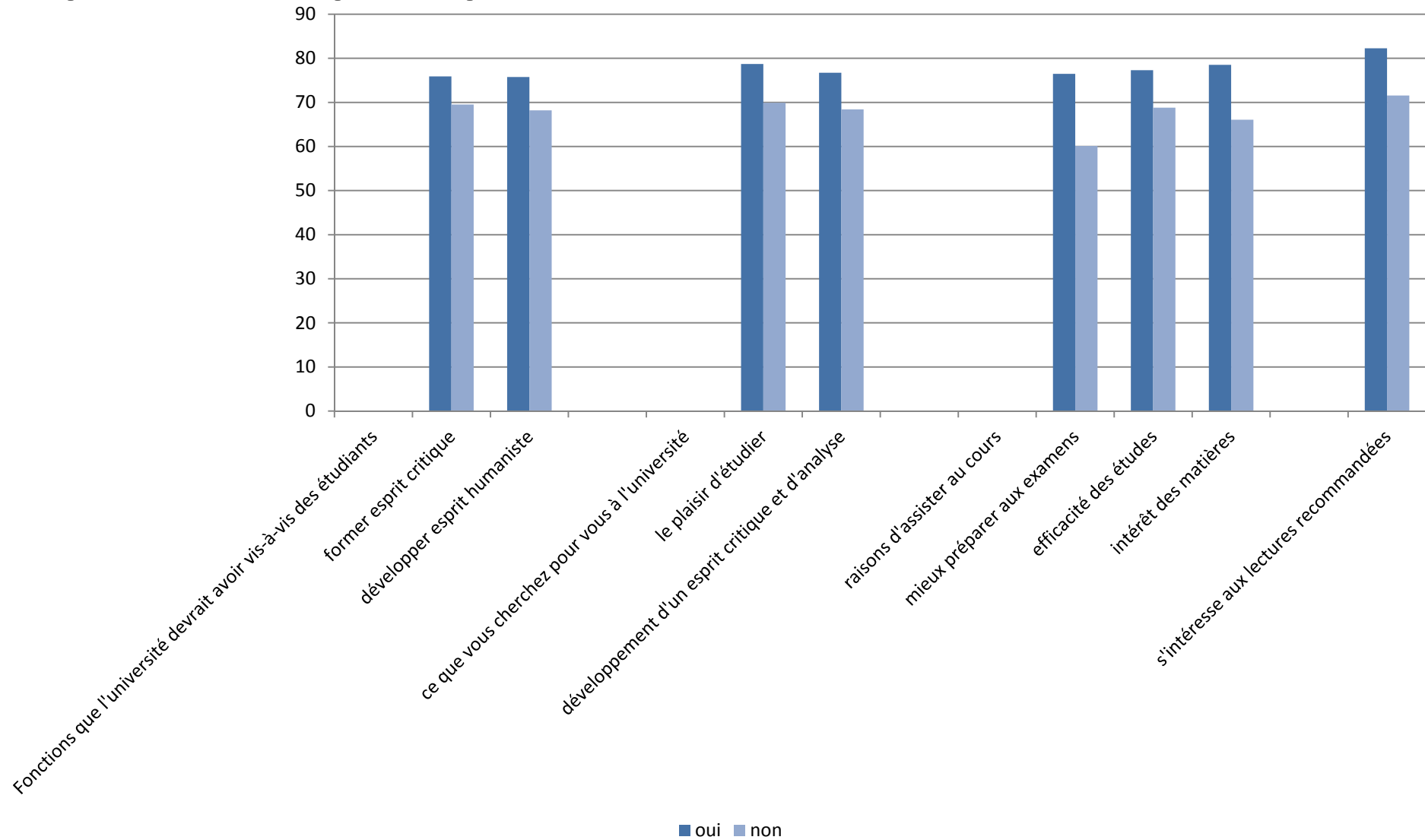
- Motivations «expressives»

- modèle de Humboldt («bildung», «culture de soi»)
- vise épanouissement intellectuel et spirituel
- attentes globales et polyvalentes («esprit critique», «comprendre le monde», «plaisir d'étudier»...)

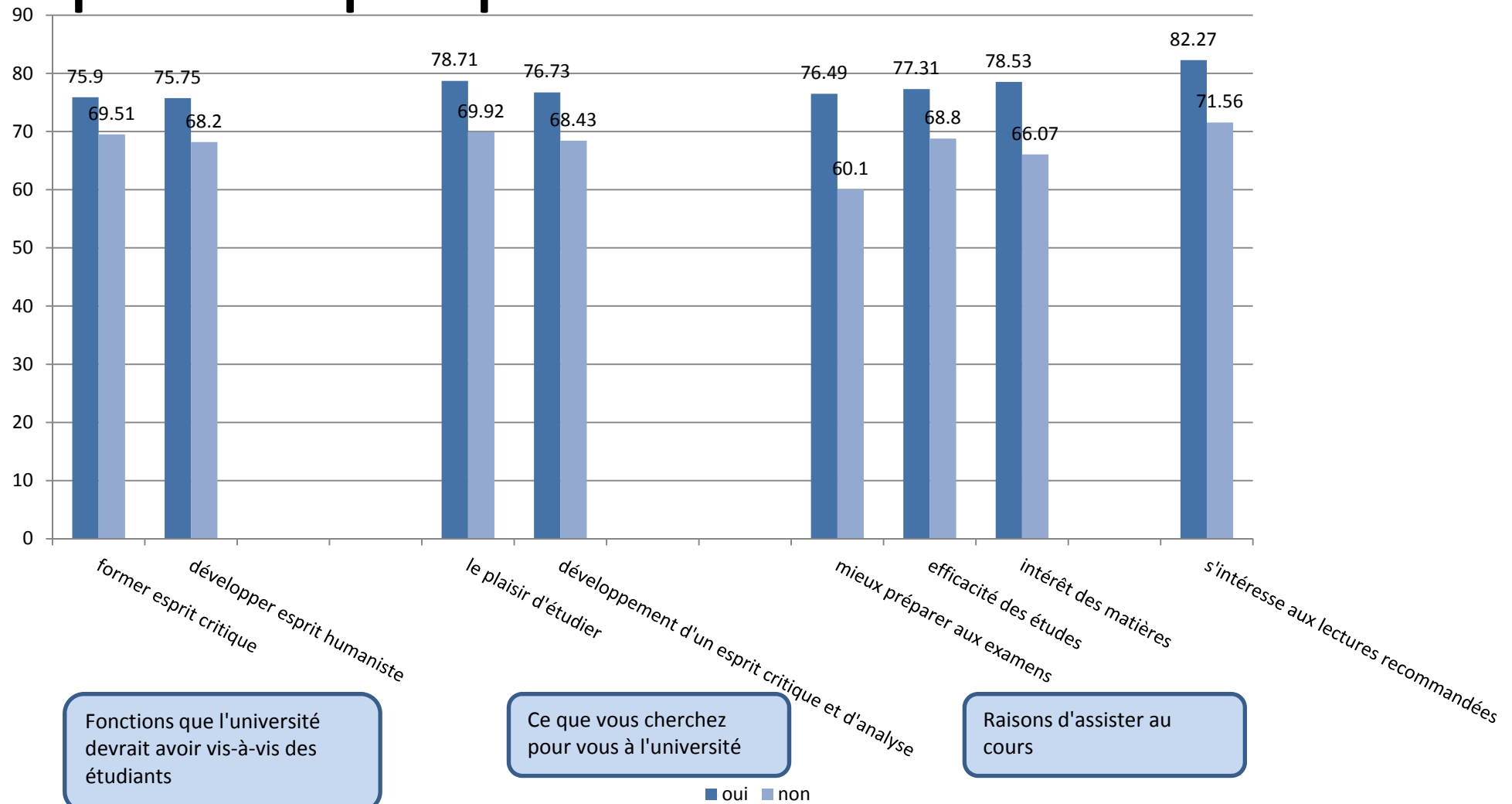
- Motivations «instrumentales»

- modèle utilitariste
- lien formation marché du travail, efficacité
- attentes précises et instrumentales («transmission de savoir-faire directement mobilisable sur le marché de l'emploi», «savoir qualifiant», «importance du stage pratique», «motivation par la réussite sociale et matérielle»...)

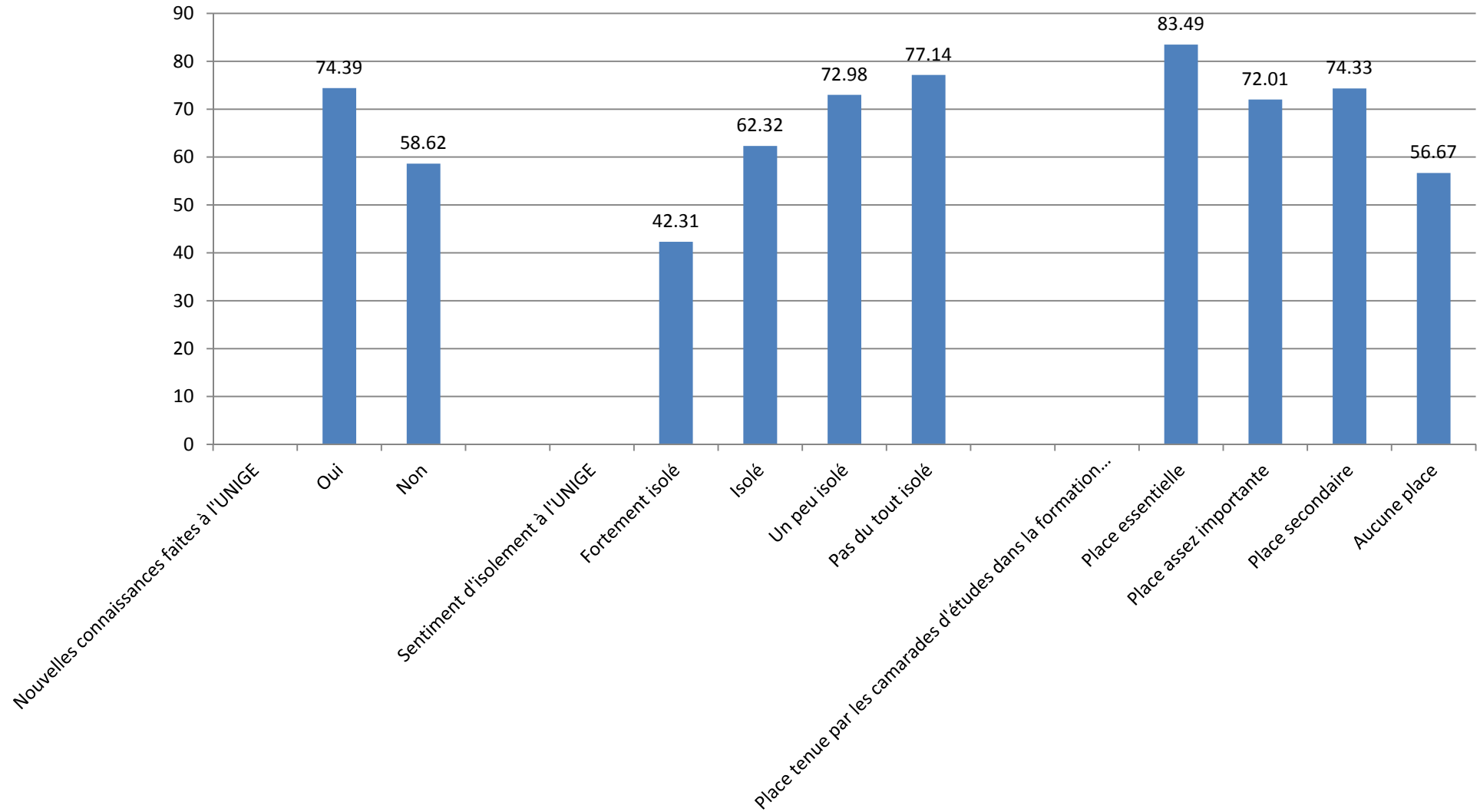
Attentes globales et polyvalentes plutôt que précises et instrumentales



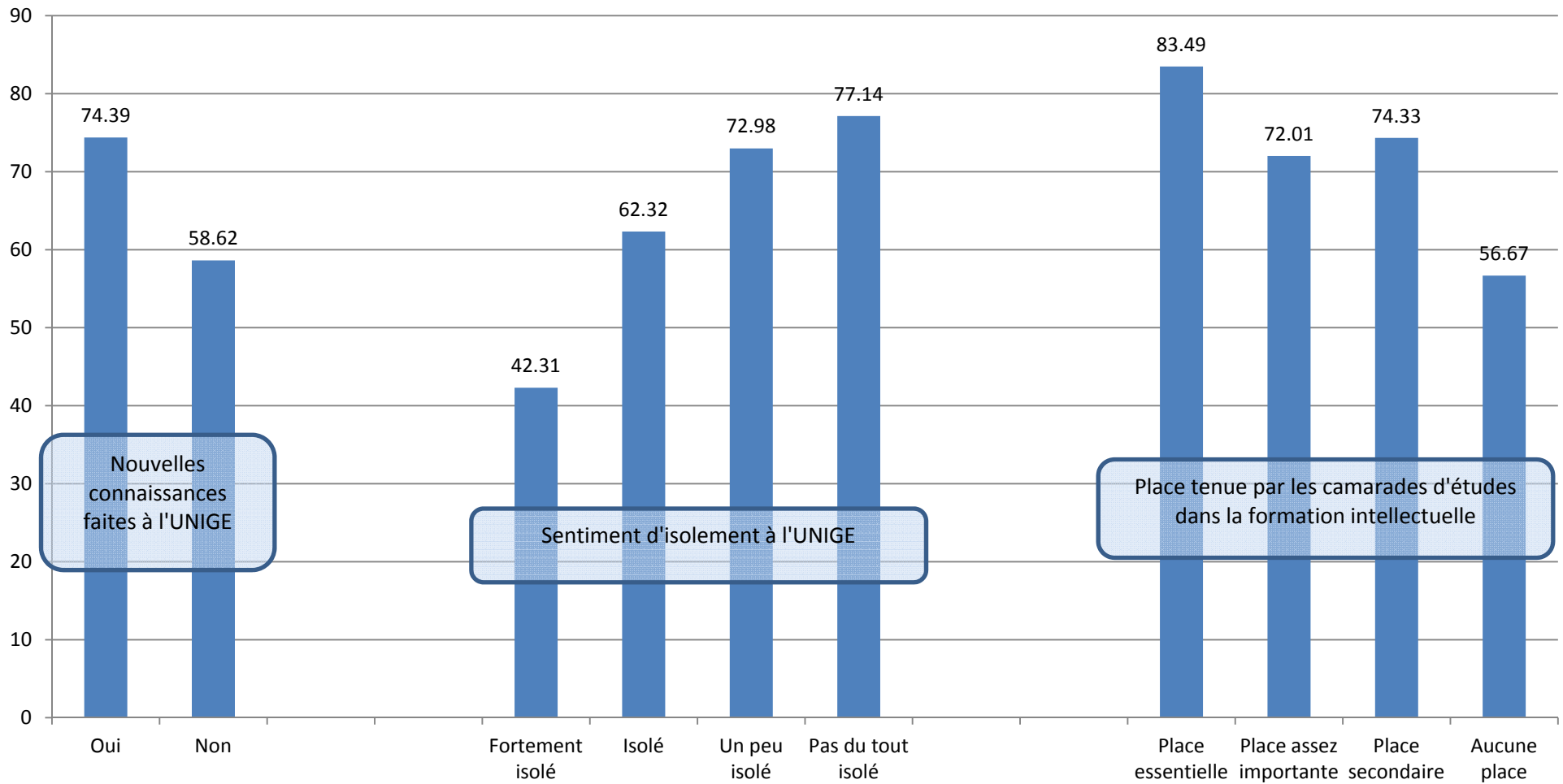
Attentes globales et polyvalentes plutôt que précises et instrumentales



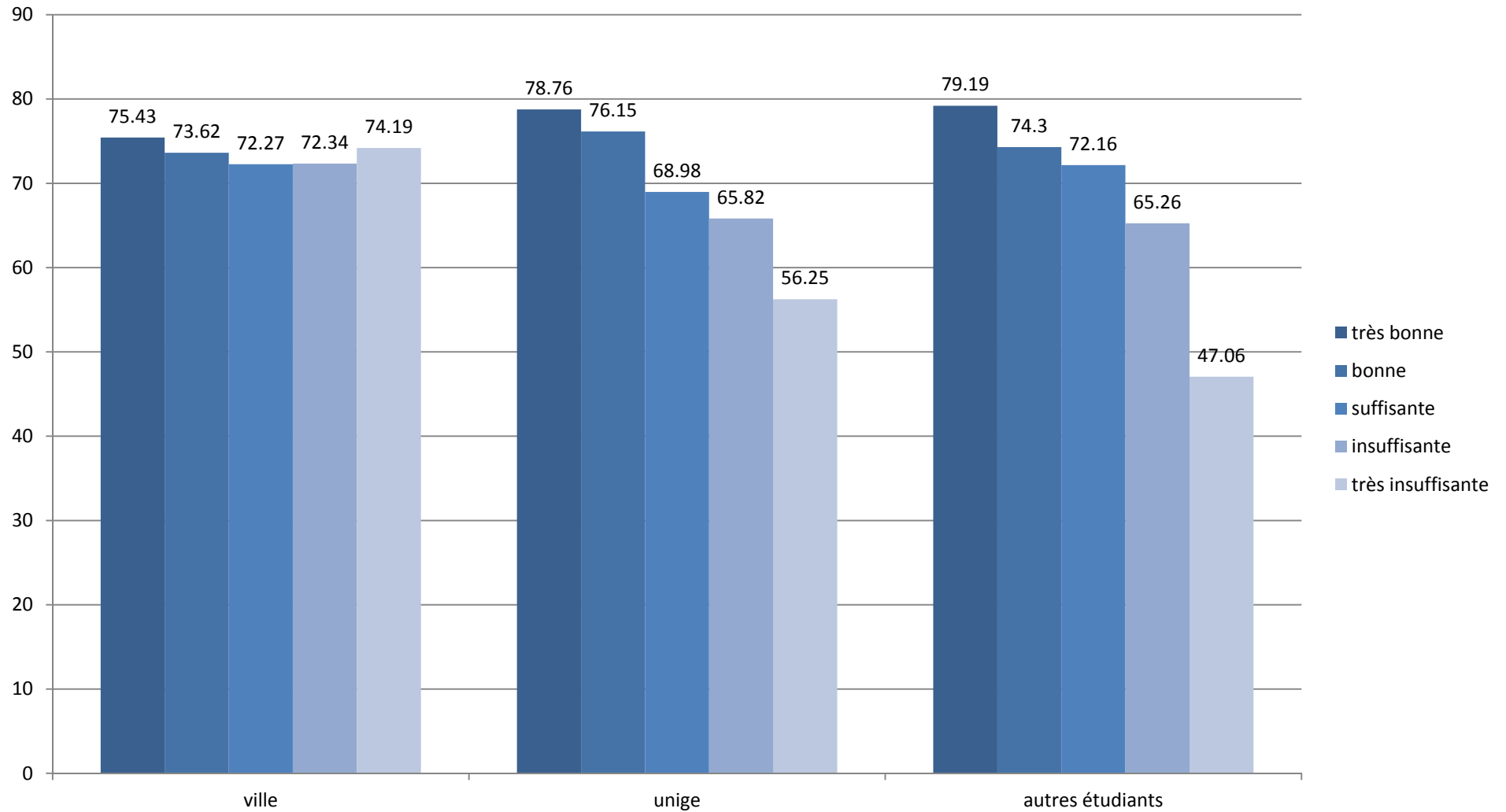
Intégration sociale



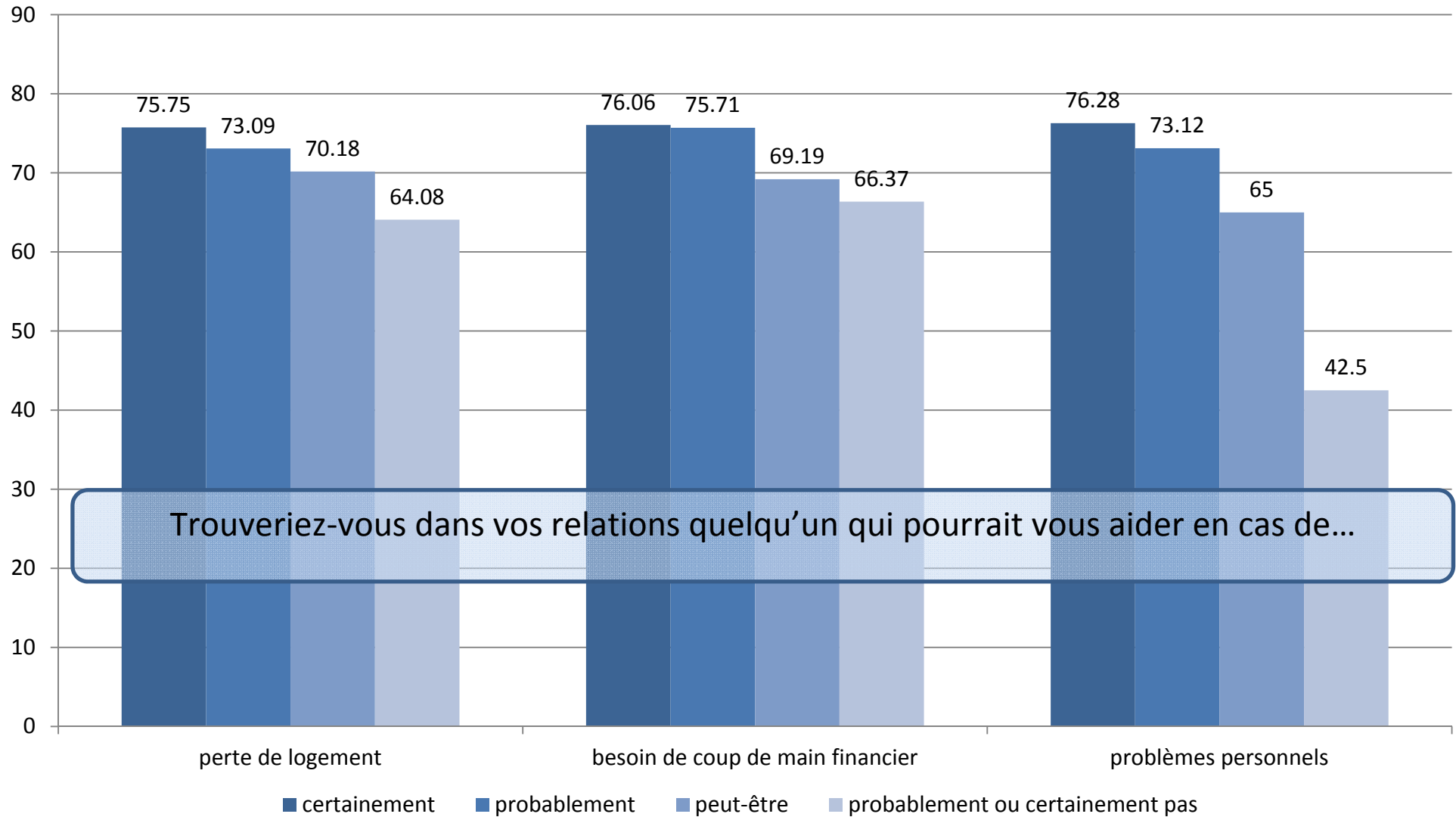
Intégration sociale



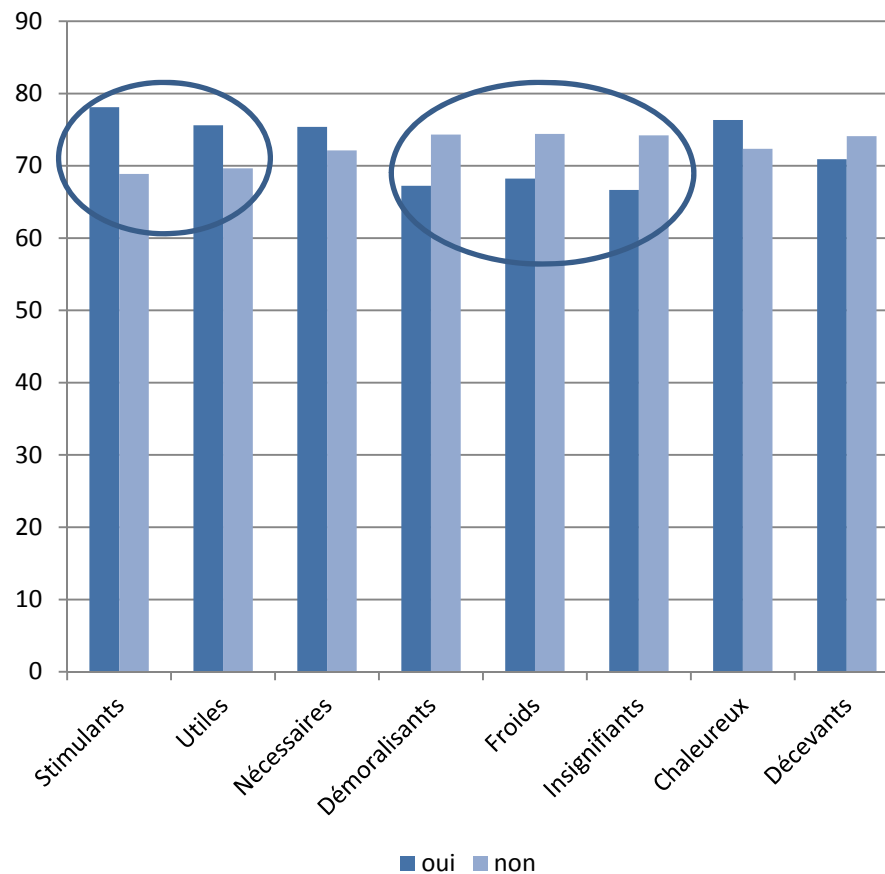
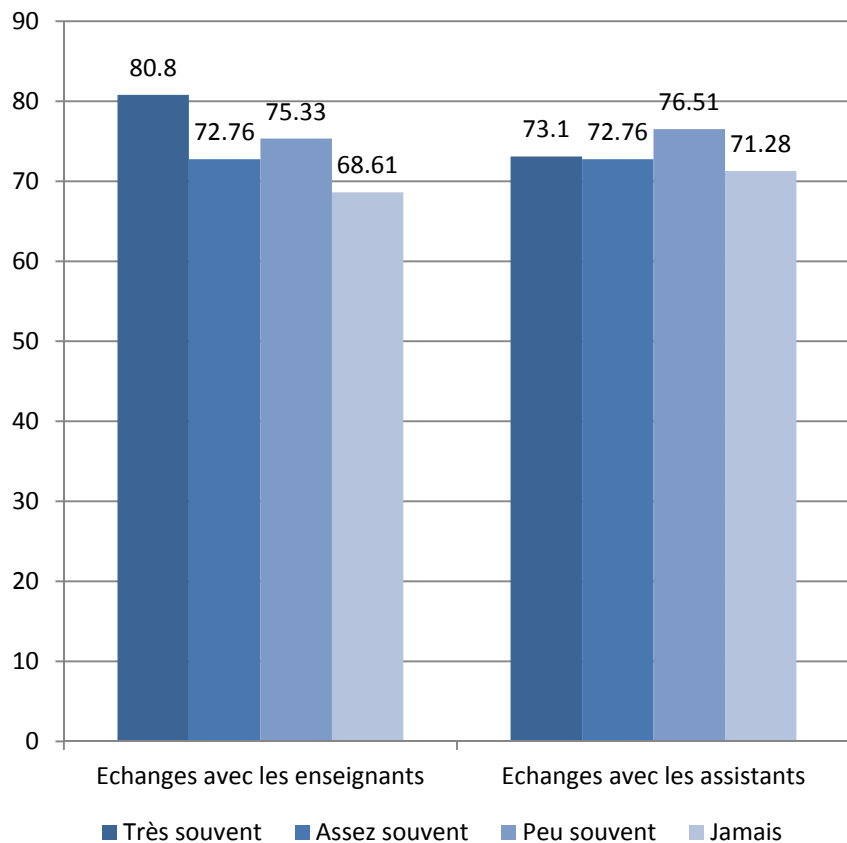
Intégration sociale



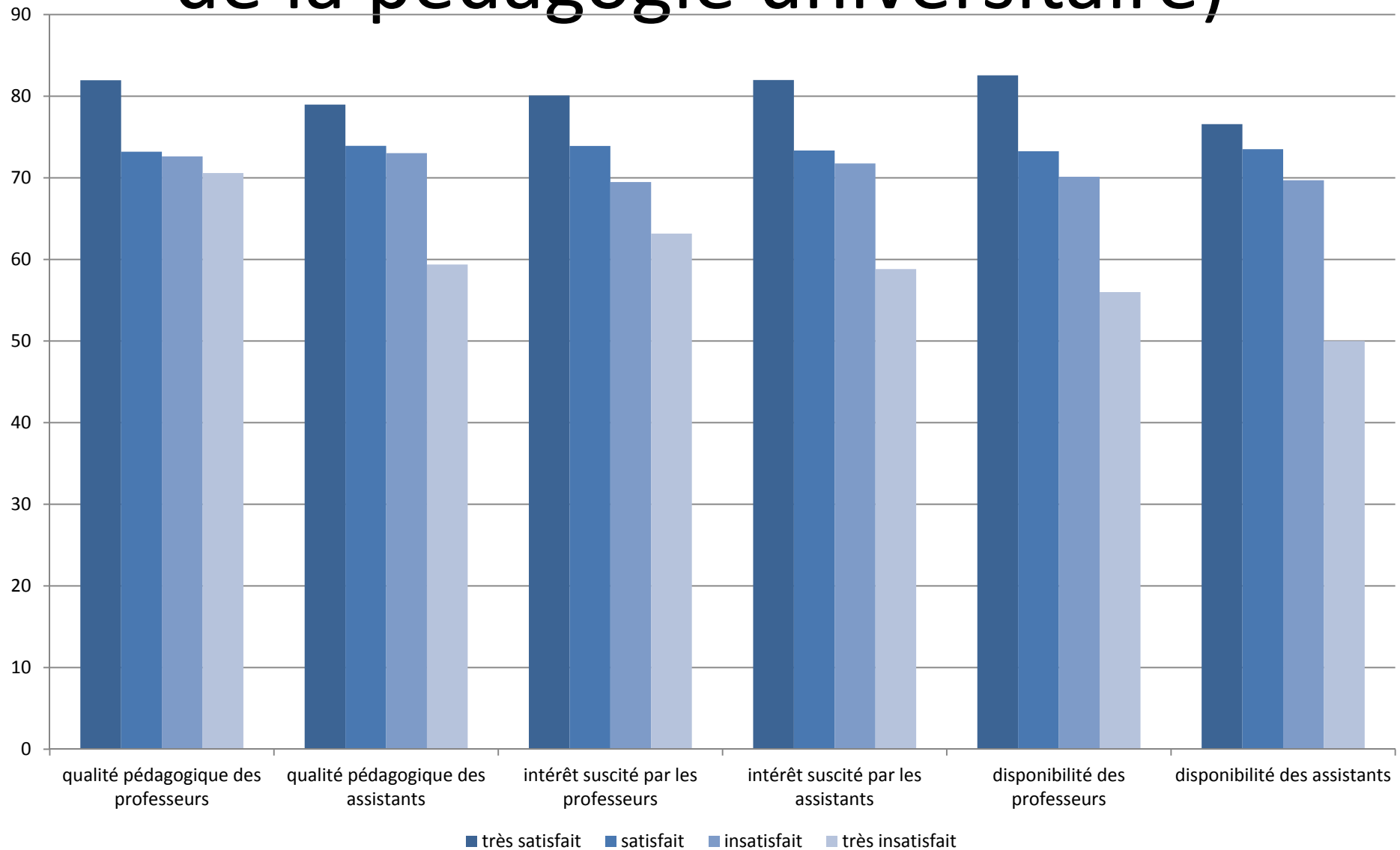
Intégration sociale



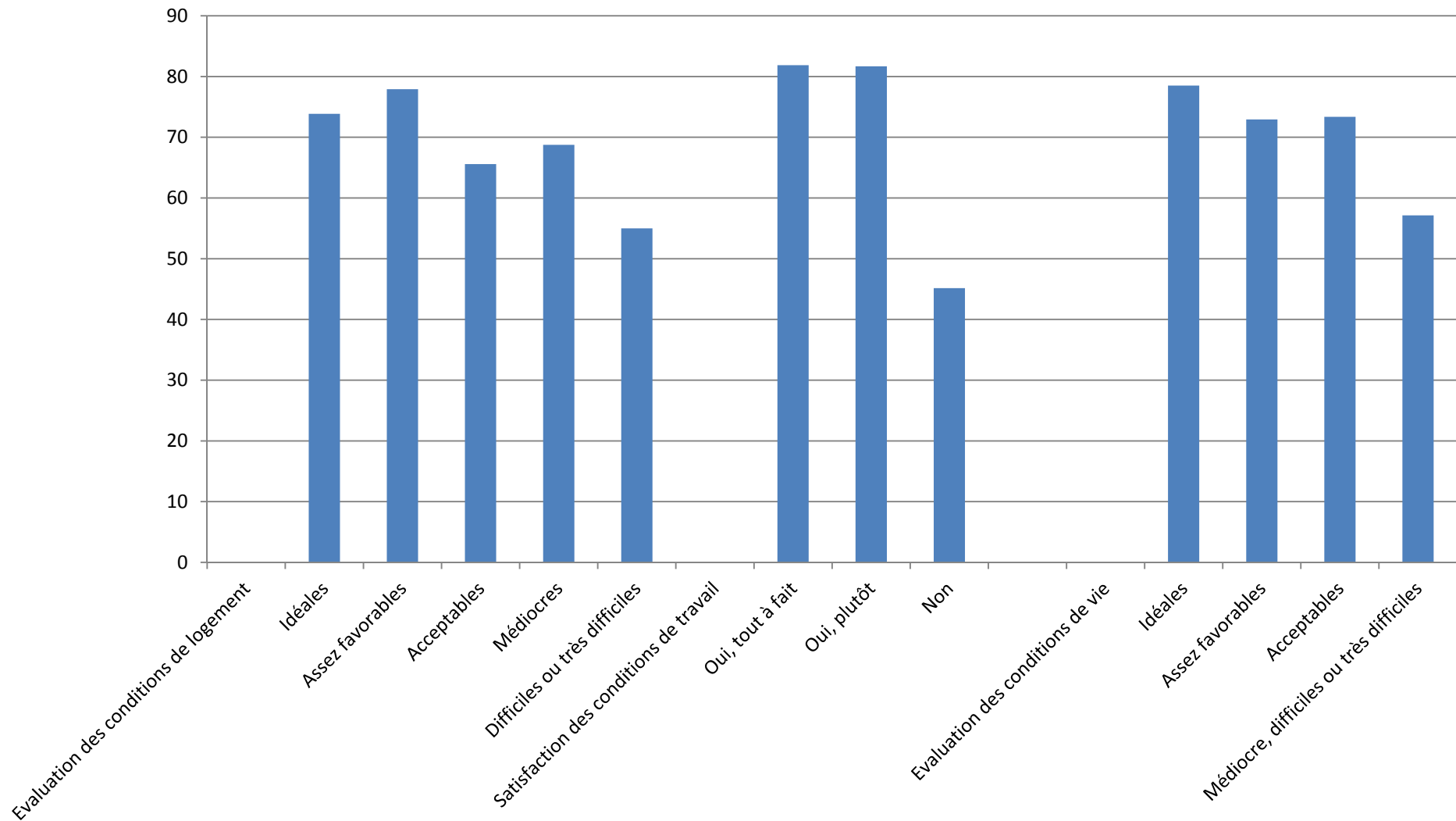
L'affaire des profs (de l'importance de la pédagogie universitaire)



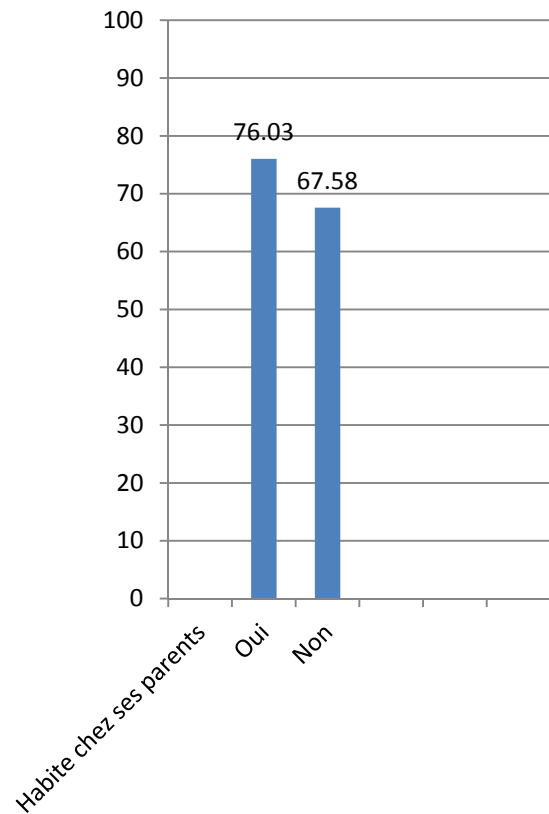
L'affaire des profs (de l'importance de la pédagogie universitaire)



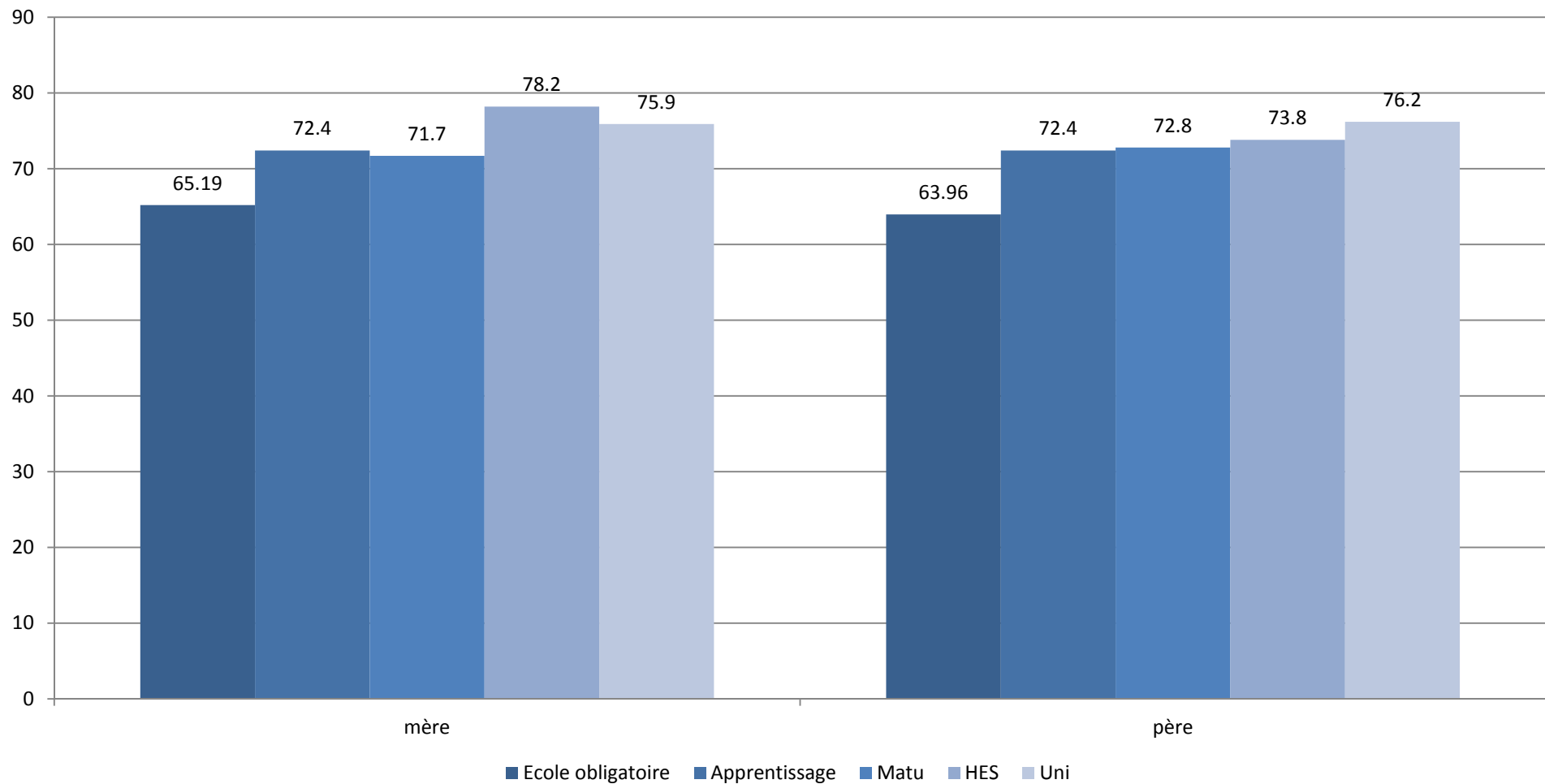
Alléger les contraintes sur la vie étudiante



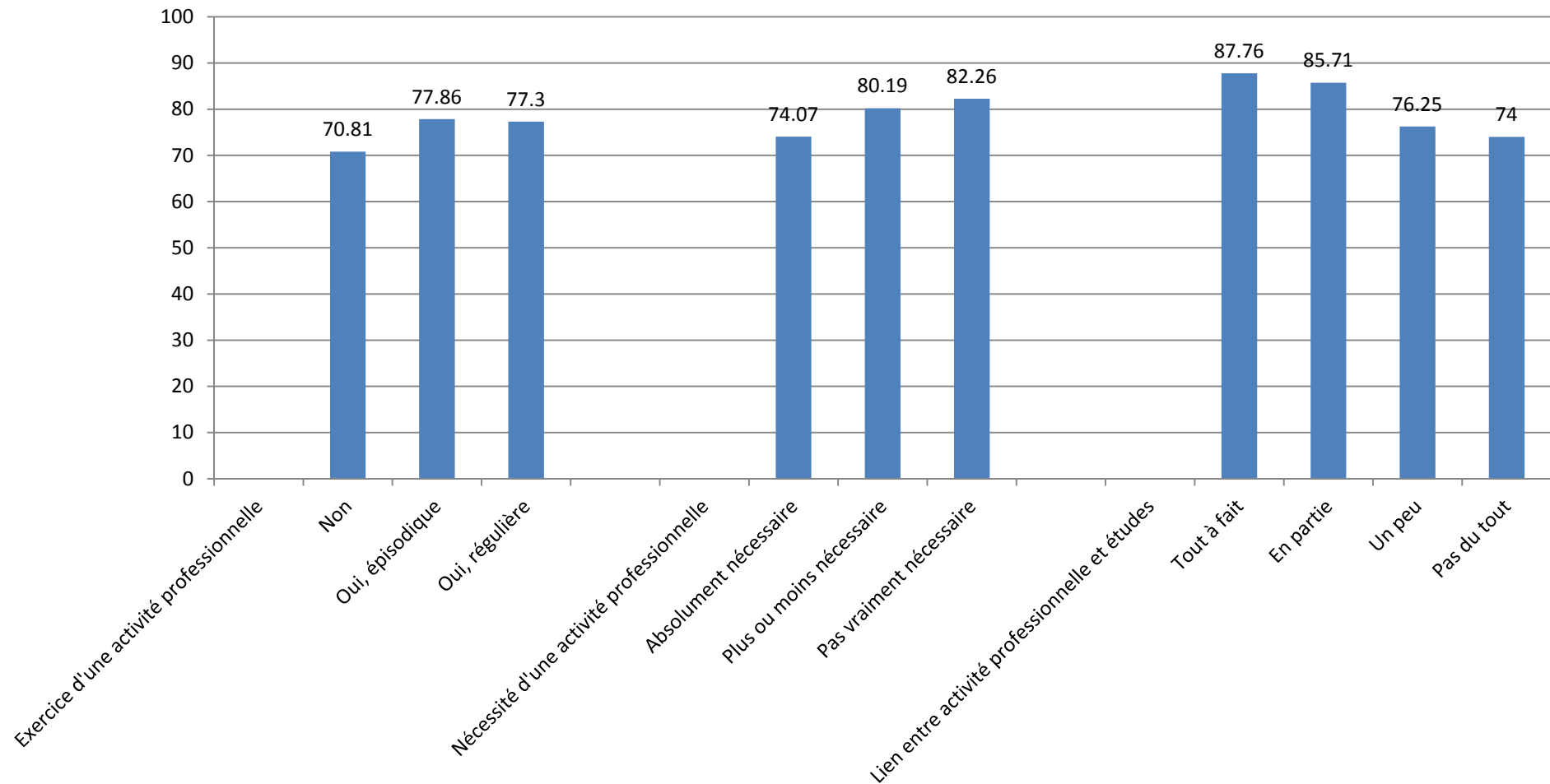
Alléger les contraintes sur la vie étudiante



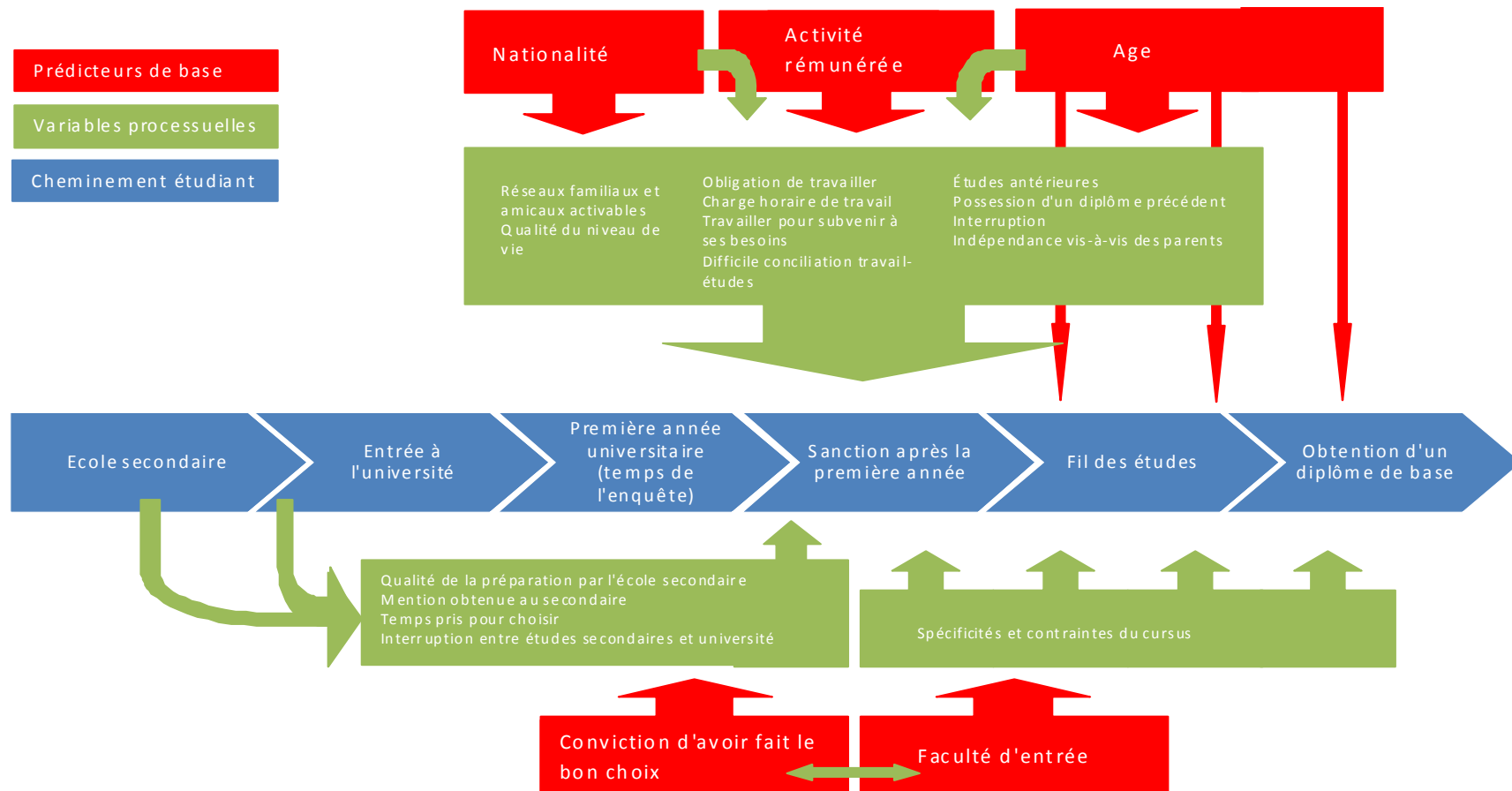
Alléger les contraintes sur la vie étudiante

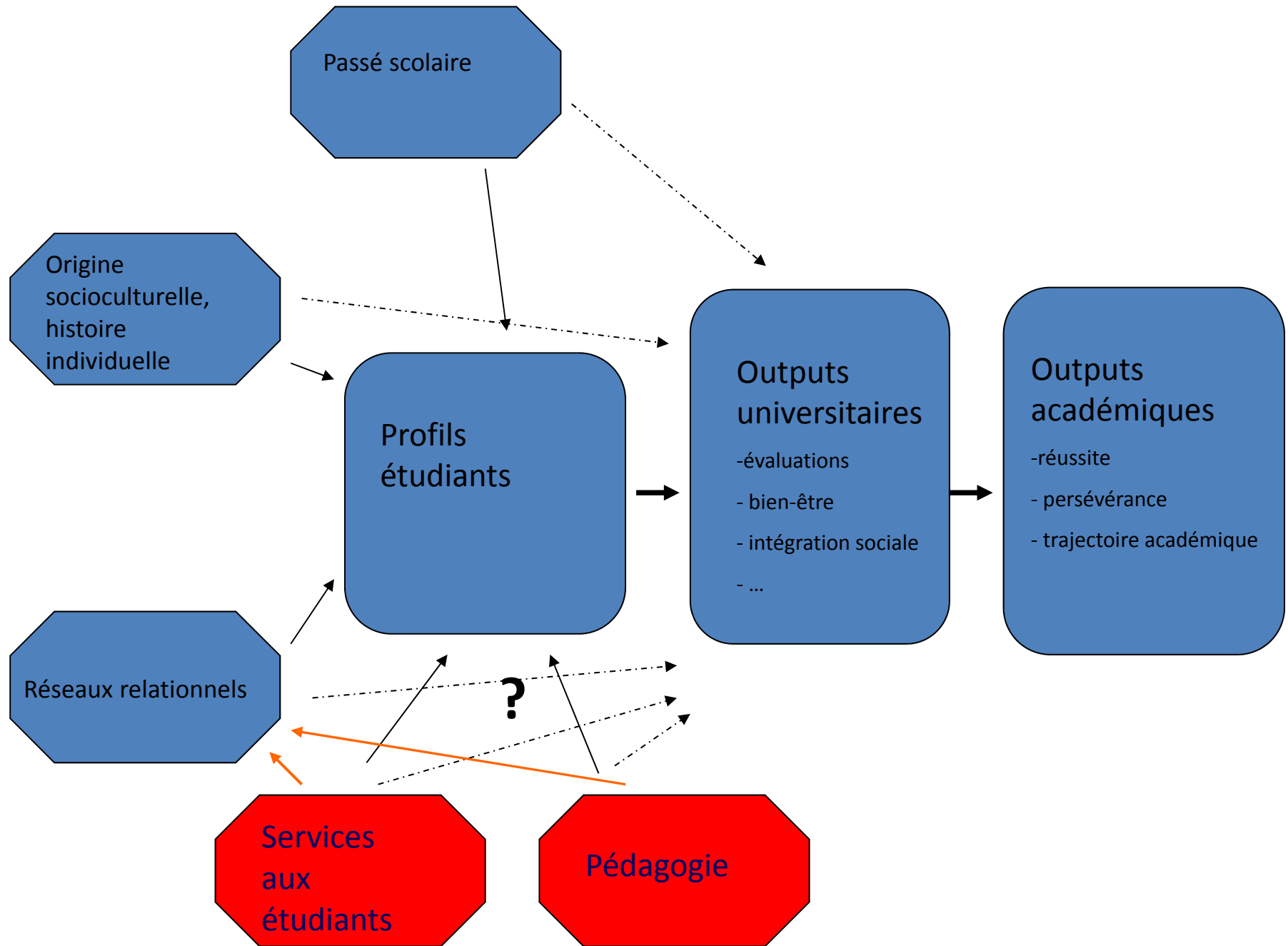


Alléger les contraintes sur la vie étudiante



Modèle empirique pour l'appréhension globale des processus de sélection académique





En guise de conclusion...

- Que faire pour lutter contre l'échec à l'université ?
 - (repenser les systèmes de bourses)
 - former au «métier d'étudiant»
 - ✓ préparer au choix d'orientation (créer un lien entre l'étudiant et sa filière)
 - ✓ forger des compétences de gestion du temps
 - ✓ soutenir l'intégration relationnelle
 - sensibiliser les enseignants au «métier d'enseignant»