

# NEWSletter

ÉDITION 13  
Juin 2018



VIE DE LA FAC

## THÈSE RÉCOMPENSÉE

Le 15 mai dernier, le *Holland Bloorview Kids Rehabilitation Hospital* de Toronto a accueilli la remise du Pursuit Award. Ce prix annuel récompense le travail de doctorant.e.s et alumni du monde entier pour leurs contributions remarquables dans la recherche sur le handicap chez l'enfant.



Le deuxième prix a été décerné à **Martina Franchini**, qui a soutenu en 2017 sa thèse portant sur une meilleure compréhension de l'hétérogénéité du développement socio-communicatif chez les jeunes enfants avec un trouble du spectre de l'autisme sous la direction du professeur Edouard Gentaz (FPSE) et de la professeure Marie Schaer (Faculté de médecine). Toutes nos félicitations à cette chercheuse prometteuse !



[+ d'infos sur le prix](#)

[Lien sur le livret \(téléchargeable\)](#)



## MA THÈSE EN 180 SECONDES (UNIGE) : 1<sup>ER</sup> PRIX POUR UNE CANDIDATE DE LA FPSE !

Le 12 avril s'est tenue la finale locale du concours « Ma thèse en 180 secondes » à l'UNIGE. Toutes nos félicitations à Melodie Derome, doctorante en psychologie, qui a reçu le 1<sup>er</sup> prix du jury pour cette édition pour la présentation de sa thèse intitulée : *Anomalies de l'expérience de soi : investigation de leurs liens avec la schizotypie et leurs corrélats neuronaux dans une population au développement typique.*

Voir sa prestation : [https://www.youtube.com/watch?v=Yv3SoKF3\\_3M](https://www.youtube.com/watch?v=Yv3SoKF3_3M)

## SOMMAIRE

### À la une

- Une thèse récompensée
- Ma thèse en 180 secondes : 1<sup>er</sup> prix pour une candidate de la FPSE

### Vie de la Fac - Départs à la retraite

- Bernard Schneuwly
- Martine Ruchat
- Sabine Vanhulle
- Martial Van der Linden

### Coup de loupe sur la recherche

- **Sciences de l'éducation**  
Didactique des arts et mouvement (DAM)
- **Psychologie**  
Cognition visuelle

### Dans les médias

### Publications

### Les conférences de l'été

## NOUVEAUX LOCAUX

Depuis mars dernier, quelques équipes de la FPSE ont emménagé dans de nouveaux locaux situés au 28 Bd du Pont-d'Arve. Il s'agit des trois équipes de Psycholinguistique et le LaboBébé, ainsi que le Cognitive Aging Lab qui rejoint le Centre interfacultaire de gérontologie et d'études des vulnérabilités (CIGEV) et le PRN LIVES.

Boulevard du  
Pont-d'Arve



### **BERNARD SCHNEUWLY (PROFESSEUR ORDINAIRE)**

Après un diplôme en psychologie génétique et expérimentale (1978), Bernard Schneuwly obtient un doctorat en sciences de l'éducation (1984) à l'Université de Genève. Tout d'abord, assistant en psychologie génétique auprès de Barbel Inhelder, il reçoit une bourse d'étude



de la Société Max Planck pour des études à l'Institut de psycholinguistique à Nijmegen (Pays-Bas). À son retour, il est successivement assistant, maître-assistant, chercheur FNS et chargé de cours en psychopédagogie des langues. Il est nommé maître d'enseignement et de recherche (1987), puis professeur ordinaire en didactique des langues (1996).

En 1985, il co-signe la première traduction française de textes de Vygotski et continuera tout au long de sa carrière à s'intéresser à cet auteur, tout en poursuivant d'autres axes de recherche comme l'enseignement et le développement du langage, la didactique des langues (et en particulier du français), ainsi que l'histoire des sciences de l'éducation. Bernard Schneuwly est co-responsable avec Joaquim Dolz du Groupe de recherche pour le français enseigné (GRAFE) au sein duquel il dirige de nombreuses recherches sur la didactique de l'écrit et de la littérature entre autres.

Passionné par ses différentes activités de recherche, Bernard Schneuwly s'est également beaucoup investi dans la formation des enseignants primaire et du secondaire à l'Université : tout d'abord en participant à la création de la LME (Licence mention enseignement), qui a précédé l'actuelle Formation des enseignants primaire (FEP), puis en devenant le premier directeur de l'IUFE, après avoir accompagné l'intégration de la formation des enseignants du secondaire à l'Université. Il est co-fondateur et co-directeur du Centre de compétence romand de didactique disciplinaire. Outre la participation à plusieurs commissions et comités de programme, Bernard Schneuwly a également assumé la présidence de la Section de sciences de l'éducation, ainsi que le mandat de doyen de la FPSE.

### **MARTINE RUCHAT (PROFESSEURE ASSOCIÉE)**

« Pur produit de la FPSE », comme elle se présente, Martine Ruchat devient assistante auprès de Didier Pingeon après une licence en sciences de l'éducation portant sur l'écriture au féminin. Ces années d'assistantat seront importantes, puisque c'est pendant cette période de six années qu'elle développe ses objets de recherche, qu'elle approfondira et précisera tout au long de sa carrière. Après une thèse sur l'éducation correctionnelle au 19<sup>ème</sup> siècle et huit années d'enseignement dans les universités de Fribourg et Neuchâtel, elle revient à la FPSE comme chargée de cours et collaboratrice scientifique à la Fondation Archives Institut J-J Rousseau. Elle y « rencontre » alors les grandes figures de l'éducation spécialisée et de l'éducation nouvelle, en particulier celles de Charles Baudouin, André Rey, Édouard Claparède qu'elle contribue à faire connaître par ses écrits et des expositions. Elle est nommée chargée de cours en 2004, puis professeure associée en 2011 et reprend la direction du Laboratoire d'histoire sociale et culturelle de l'éducation créé par Charles Magnin.



Passionnée autant par l'histoire que par les trajectoires de vie individuelles, cette « militante de l'archive » aime transmettre les résultats de ses recherches, que ce soit à travers ses cours (à l'Université, mais aussi dans des Hautes écoles, notamment de travail social et pédagogique), ou à travers ses écrits (livres et articles scientifiques, ouvrages grand public ou romans.).

Au début de son parcours, ses objets de recherche ont tourné autour de l'éducation correctionnelle, des prisons, de la discipline, de l'arriération scolaire, de l'éducation spécialisée et de l'histoire de l'intégration des enfants en situations handicapantes. Depuis une dizaine d'années, Martine Ruchat a également introduit un champ d'application en sciences de l'éducation, celui de la formation des adultes âgées, de la valorisation de leurs savoirs et de leur mémoire, et des liens entre générations par l'histoire. Alors qu'elle ouvre un nouveau chapitre de vie, Martine Ruchat a participé à l'ouvrage collectif dirigé par les Prof. Roland J. Campiche et Yves Dunant *À la retraite, les cahiers au feu ! Apprendre tout au long de la vie : enjeux et défis, comme un clin d'œil à sa propre fin de carrière (celle universitaire, mais certainement pas littéraire !)*.



### DÉPART À LA RETRAITE - SABINE VANHULLE (PROFESSEURE ORDINAIRE)

Diplômée en Études romanes à l'Université de Liège, Sabine Vanhulle a ensuite entrepris une formation universitaire en intervention psychosociale. Ce double cadre de référence a été déterminant pour la suite de sa trajectoire professionnelle. S'ensuit quelques années plus tard une thèse sur la réflexivité et le développement professionnel des enseignants en formation initiale, sous la direction de Marcel Crahay, et avec Bernard Schneuwly comme membre du jury.

Que ce soit au sein d'un cabinet ministériel responsable de l'Éducation et de la culture pour la Belgique francophone ou au cours de ses différentes activités professionnelles, Sabine Vanhulle a toujours été en contact à la fois avec les mondes de l'enseignement primaire et secondaire, et de la formation d'adultes et de l'éducation permanente dans divers milieux de travail.

Après un postdoctorat d'une année à l'université de Sherbrooke, elle est nommée en 2005 professeure à la FPSE où elle crée le groupe de recherche Théories, actions, langages et savoirs (TALES). Ce groupe étudie les stages comme des lieux d'articulation entre « théorie et pratique » à travers les outils langagiers et les interactions sociales entre les stagiaires et leurs formateurs.

Impliquée dans diverses instances de la Section des sciences de l'éducation et collaborations diverses notamment avec les HEP romandes, Sabine Vanhulle s'est donné pour tâche, avec ses collègues chargés des stages en responsabilité des étudiants de la FEP, de donner à la formation sur le terrain des classes une valeur académique fondamentale pour la professionnalisation des spécialistes de l'enseignement et de l'apprentissage scolaires. Dans le même esprit, avec son équipe encore, elle s'est attachée à la création d'un CAS pour les enseignants qui accueillent les stagiaires dans leurs classes. Que ce soit avec ses collègues directs ou plus lointains, avec les étudiants ou avec les enseignants qu'elle a côtoyés, la qualité de l'investissement des gens dans leur travail et leur conscience des enjeux de l'éducation scolaire et de la formation des enseignants à l'université ont beaucoup marqué cette passionnée des relations entre la recherche, l'intervention formative et la réalité des acteurs dans leurs institutions.



### DÉPART À LA RETRAITE - MARTIAL VAN DER LINDEN (PROFESSEUR ORDINAIRE)

Titulaire d'une licence en psychologie (1975), puis d'un doctorat en psychologie (1988) à l'Université de Liège, Martial Van der Linden accomplit une partie de sa carrière en Belgique, en tant que neuropsychologue clinicien, chercheur, chargé de cours, puis professeur ordinaire à l'Université de Liège. Il devient professeur ordinaire à la FPSE en 1999 et occupe la chaire « Neuropsychologie et psychopathologie de l'adulte ».



Il est responsable de l'Unité de psychopathologie et de neuropsychologie cognitive (UPNC), au sein de laquelle sont menées des recherches visant à mieux comprendre les problèmes cognitifs, émotionnels et relationnels pouvant s'observer chez les personnes adultes, dans le contexte de certains états psychopathologiques (dépression, trouble obsessionnel compulsif, schizophrénie, troubles alimentaires, etc.) ou à la suite d'une lésion cérébrale (traumatisme crânien, accident vasculaire cérébral, démence, etc.). Une partie de ses travaux est consacrée au développement de méthodes d'intervention psychologique et il est par ailleurs responsable de la Consultation pour Troubles émotionnels (CTE).

Auteur de nombreux ouvrages et articles scientifiques, Martial Van der Linden s'est également beaucoup investi dans des fonctions institutionnelles : outre le suivi comme responsable académique de différents masters et MAS, il a également été président de la Section de psychologie, membre du comité de direction du Centre Interfacultaire en Sciences affectives (CISA), ainsi que vice-doyen.

Très engagé dans la recherche scientifique, Martial Van der Linden n'en a pas moins négligé le service à la Cité, en intervenant dans des écoles, des communes, des institutions pour personnes âgées, ainsi qu'en fondant l'association VIVA (Valoriser et Intégrer pour Vieillir Autrement) et en s'investissant dans d'autres associations locales.



### *Didactique des arts et du mouvement (DAM)* *Isabelle Mili*

L'équipe de didactique des arts et du mouvement se consacre prioritairement aux didactiques de la musique, des arts plastiques et visuels, mais aussi du théâtre, de la danse, des arts de la scène en général, de la rythmique ou du cirque. Les travaux du groupe portent sur la construction et transmission des savoirs des champs artistiques variés mentionnés précédemment, au sein des espaces formels d'éducation (école obligatoire, post-obligatoire et enseignement supérieur). L'orientation sur les pratiques scolaires est complétée par une analyse des propositions pédagogiques émanant d'institutions culturelles, avec leur fonctionnement et leurs acteurs propres (médiateurs culturels, notamment).

Les principaux axes de recherches concernent :

- la didactique de la réception culturelle – processus de didactisation des œuvres ;
- les processus de construction sociale et culturelle de l'émotion esthétique ;
- l'analyse didactique de l'action enseignante et des transpositions didactiques internes des savoirs enseignés (école obligatoire, post-obligatoire, formations professionnalisantes de niveau tertiaire) ;
- le rôle de la corporéité dans les enseignements artistiques.

Des doctorats en didactique des arts plastiques et visuels, de la musique, du théâtre, de la rythmique ont été soutenus depuis 2010. Actuellement, huit autres doctorats sont en cours.

Entre 2015 et 2017, l'équipe DAM a conduit un projet financé par le Fonds National Suisse (requête FNS-100019-156730). Ce projet a été mené en collaboration interinstitutionnelle avec les Hautes écoles de



musique de Genève, Lausanne, Bâle et Lugano. Il s'est focalisé sur l'analyse des pratiques de formation des didacticiens de l'instrument et du chant, dans le cadre de la formation des futurs enseignants de musique.

En outre, le groupe DAM est à l'origine de la création, en 2014, d'un réseau francophone international de didactiques des arts et formation d'enseignants. À ce titre, il coordonne la mise en place de journées scientifiques sur la didactique des arts qui ont lieu tour à tour en Suisse, en France et au Canada.

Pour les années 2017-2020, le principal projet de recherche porte sur les indices de professionnalisation des enseignants de musique en formation.

Le groupe DAM est actif au sein du Centre de compétence romand en didactique disciplinaire (2Cr2D) et collabore par ailleurs régulièrement avec des didacticiens comparatistes et des groupes institutionnels de recherche en éducation artistique et musicale (en Colombie, France, Suisse et au Canada).

Site de l'équipe : [www.unige.ch/fapse/dam](http://www.unige.ch/fapse/dam)

### Publications

Mili, I. (2017). Des Concours aux examens. Analyse située d'un ensemble de pratiques et de critères d'évaluation artistique en France, en Suisse et en Albanie. In D. Leduc, D. & S. Béland, *Regards sur l'évaluation des apprentissages en arts à l'enseignement supérieur* (pp. 75-94). Montréal : Presses de l'Université de Montréal.

Mili, I. et al. (2016, mars). *La professionnalisation des enseignants en formation initiale. Analyses didactiques des gestes professionnels en développement* (projet FNS requête no 100019-156730). Rapport de recherche, Université de Genève.





### *Cognition visuelle*

*Dirk Kerzel*

Le groupe de recherche en Cognition Visuelle est dirigé par Dirk Kerzel. Ses travaux concernent le traitement perceptif visuel en général, mais plus particulièrement les phénomènes liés à la sélection attentionnelle.

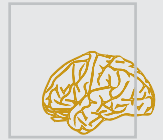
Nous vivons dans l'illusion perpétuelle que nous voyons tout ce qui nous entoure, mais de nombreuses études ont montré que c'est loin d'être le cas : même de très grands changements entre deux images successives séparées par un instant de noir passent inaperçus (phénomène dit de « cécité attentionnelle »). La raison en est qu'il y a énormément

d'information disponible dans l'environnement visuel et qu'il est impossible au cerveau de la traiter toute. Dès lors, le système visuel sélectionne une partie de l'information. En fin de compte on ne retient que très peu et ce qu'on retient est déterminé par l'attention.

Or, dans le monde actuel, nous sommes constamment sollicités par des stimuli saillants qui ne correspondent pas à nos intentions actuelles (la fenêtre de notification de la messagerie qui s'ouvre, par exemple). La question est donc : est-ce que la sélection attentionnelle est guidée automatiquement par

des stimuli saillants ou alors est-ce que ce sont nos intentions qui la contrôlent ? Différentes méthodes sont utilisées dans l'équipe pour aborder cette question : mesure des temps de réaction, analyse de la trajectoire de la main, analyse des mouvements oculaires, électro-encéphalographie (EEG).

Le focus attentionnel (là où se porte l'attention) n'est pas nécessairement confondu avec la direction du regard. Il est donc possible d'attirer l'attention artificiellement loin du regard à l'aide d'un distracteur et de mesurer les conséquences de cette



manipulation sur le traitement des stimuli visuels ou le contrôle de l'action.

Diriger l'attention (mais pas le regard) sur un objet ou loin de lui influe aussi sur le traitement qui en est fait, ce qui, suivant le cas, cause une perception améliorée de ses caractéristiques ou, au contraire, des illusions (on ne voit pas l'objet exactement tel qu'il est).

Dans la même optique, une série d'études a montré que la performance motrice elle-même est impactée par les mécanismes de sélection attentionnelle. Quand le participant doit avancer sa main vers un écran pour toucher une cible, la trajectoire est déviée si une tache de couleur vive apparaît sur l'écran, même si ce stimulus n'a rien à voir avec la tâche. Ces résultats confirment la stratégie intuitive mise en œuvre sur les terrains de football : les gardiens sont habillés de couleurs vives, ce qui tend à attirer le tir des attaquants dans leur direction et donc à faciliter l'arrêt.

Un autre axe de recherche, plus socio-cognitif, étudie l'impact des stimuli sociaux et émotionnels sur la sélection attentionnelle : un visage agressif attire-t-il l'attention davantage qu'un visage neutre ? Ces études fondées sur des stimuli menaçants ont pour but de démêler l'impact des traitements volontaire et involontaire de la menace. Plus généralement, ce volet de la recherche s'intéresse au rôle des processus attentionnels top-down dans le traitement des stimuli sociaux.

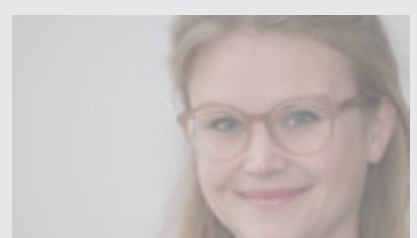
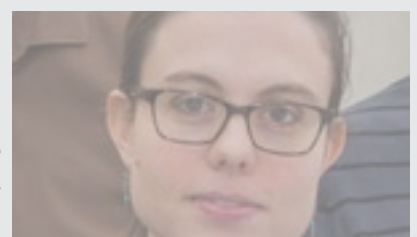
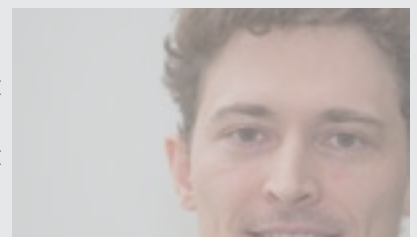
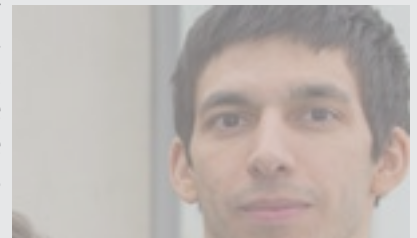
Ainsi, en résumé, le groupe de recherche en Cognition Visuelle vise notamment à savoir comment un stimulus distracteur saillant (par sa couleur ou son sens) est traité, si le distracteur attire toujours l'attention ou si son traitement peut être complètement supprimé par des mécanismes inhibiteurs.

Site de l'équipe : [www.unige.ch/fapse/cognition/](http://www.unige.ch/fapse/cognition/)

### Publications

Burra, N., Barras, C., Coll, S. Y., & Kerzel, D. (2016). Electrophysiological evidence for attentional capture by irrelevant angry facial expressions. *Biological Psychology*, 120, 69-80. doi: 10.1016/j.biopsycho.2016.08.008

Kerzel, D. & Schönhammer, J. (2013). Salient stimuli capture attention and action. *Attention, Perception, & Psychophysics*, 75(8), 1633-1643. doi: 10.3758/513414-013-0512-3





### > Dans la tête d'un pauvre

RTS un / Dans la tête de..., 07.03.2018

Interview du professeur Edouard Gentaz pour l'émission Dans la tête de..., sur le développement du sens du partage et de la coopération, le rôle néfaste des inégalités. (Les 15 dernières minutes de l'émission).

[Regarder l'émission](#)

### > Que se passe-t-il dans la tête des jeunes enfants ?

RTS Espace 2 / Versus-penser, 12.03.2018

Versus-Penser se penche sur cerveau des enfants. Les premières années de vie voient l'émergence des compétences cognitives et émotionnelles. Avec Edouard Gentaz, professeur et directeur du Babylab et du Laboratoire du développement sensori-moteur affectif et social.

[Écouter l'émission](#)

### > Comment le langage vient aux enfants ?

Tribune de Genève, 15.03.2018

Semaine du cerveau. Le bébé acquiert très vite un système de traitement des sons perfectionné, proche de celui de l'adulte. Décryptage par le professeur Pascal Zesiger.

[Lire l'article](#)

### > Le bébé, logicien en couche-culotte

Le Temps, 16.03.18

Avant de savoir parler, les enfants de 12 à 19 mois semblent capables de raisonnement logique, révèle une nouvelle étude. Une preuve supplémentaire des multiples compétences des tout-petits. Précisions d'Edouard Gentaz, professeur de psychologie du développement.

[Lire l'article](#)

### > Écrans : sauvegarder son attention

Le Matin Dimanche, 08.04.2018

Smartphones, tablettes, ordinateurs sont partout, dans les mains des tout-petits comme des seniors. Outils de communication et d'information difficilement dispensables, ils mettent le cerveau à rude épreuve. Avec la prof. Daphné Bavelier et Aurore Perrault, chercheuses en neurosciences.

[Lire l'article](#)

### > Les bébés relient l'émotion d'une voix à celle d'un visage

RTS La 1<sup>ère</sup> / CQFD, 12.04.2018

Les bébés font la différence entre une expression émotionnelle de joie ou de colère de la part d'une personne qui s'occupe d'eux. C'est ce que dévoile une étude du Laboratoire du développement sensori-moteur affectif et social (SMAS). On en parle avec Amaya Palama, chercheuse en psychologie.

[Écouter l'émission](#)

### > Dans la tête d'un coupable

RTS un / Dans la tête de..., 18.04.2018

Quelle est la différence entre honte et culpabilité? Notre société occidentale est-elle particulièrement culpabilisante? Pour répondre à ces questions, Luigi Marra reçoit David Sander, professeur de psychologie et spécialiste des émotions.

[Regarder l'émission](#)

### > Dans le monde universitaire, le sexisme constitue un obstacle majeur

Le Temps, 24.04.2018

Spécialiste de la trajectoire professionnelle des femmes et coordinatrice d'un ouvrage récent sur les préjugés, la psychologue Klea Faniko s'est intéressée à la discrimination de genre dans le milieu

universitaire.

[Lire l'article](#)

### > Une zone du cerveau inactive chez les « égoïstes »

RFJ, 27.04.2018

Des chercheurs genevois ont constaté par neuro-imagerie qu'une zone cérébrale permettant de se projeter dans l'avenir est inactive chez des personnes jugées 'égoïstes'. Ils ont soumis les participants à un questionnaire sur les conséquences du réchauffement.

[Lire l'article](#)

### > Quand la science s'intéresse aux stéréotypes de genre

Le Temps, 28.04.2018

Sujettes à de nombreux préjugés, les femmes sont sous-représentées dans les positions de pouvoir. Que savent les scientifiques du sexisme, et de la manière de s'en prémunir? Avec André Langaney, généticien à l'Université de Genève, et Fabio Lorenzi-Cioldi, professeur en psychologie.

[Lire l'article](#)



### > Étudiants et réfugiés main dans la main

Tribune de Genève, 02.05.2018

Pour Ahmed Alazbat, pas question de rester dans son coin à se languir en attendant d'être fixé sur le sort de sa demande d'asile. Quand on lui a proposé de participer au programme « UniR » de la FPSE, il s'est tout de suite porté volontaire.

[Lire l'article](#)



**> Après le plafond, la « falaise de verre »***Le Temps, 03.05.2018*

Quand une organisation ne va pas bien, elle fait souvent appel à une directrice générale. Une nouvelle étude de l'Université de Genève se penche sur ce phénomène dit de la « falaise de verre ». Avec Clara Kulich, chargée de cours en psychologie sociale.

[Lire l'article](#)**> L'ancêtre des poules avait des dents***Le Matin Dimanche, 13.05.2018*

On le sait, maintenant, les oiseaux sont les descendants directs des dinosaures, précise Roland Maurer, maître d'enseignement et de recherche et spécialisé en éthologie.

[Lire l'article](#)**> La discrimination sous la loupe des sciences***RTS La 1<sup>ère</sup> / CQFD, 15.05.2018*

Le racisme et d'autres formes de discriminations sont des phénomènes récurrents qui sont de mieux en mieux compris par différentes sciences. Les précisions avec Klea Faniiko, chargée de cours en psychologie sociale et chargée de projets au Service égalité de l'UNIGE.

[Écouter l'émission en ligne](#)**> Dans la tête d'un fan***RTS un / Dans la tête de ..., 16.05.2018*

Quand on pense aux fans, on a tous en tête des adolescentes hystériques et hurlantes, mais cette image n'est pas forcément fidèle à la réalité. *Dans la tête de* a voulu décrypter ce phénomène pour comprendre à quoi répond ce besoin d'admirer et d'aduler une célébrité. Avec la participation du prof. Didier Grandjean.

[Regarder l'émission](#)**> Des étudiants genevois organisent des cafés solidaires destinés aux migrants***RTS La 1<sup>ère</sup> / Ici la Suisse, 17.05.2018*

L'Université de Genève s'implique dans l'intégration des migrants à travers plusieurs programmes institutionnels. Mais des projets moins formels surgissent également, à l'initiative des étudiants eux-mêmes. C'est le cas des Cafés solidaires, des rencontres informelles entre migrants et étudiants.

[Écouter l'émission en ligne](#)**> Sexisme au travail : comment réagir ?***Femmes Leaders, 18.05.2018*

Au travail le sexisme peut prendre de multiples aspects et avoir un impact très négatif sur la performance de celles qui le subissent. Conseils pour l'identifier, lorsqu'il est dissimulé et y faire face. Avec les explications de Klea Faniiko, chargée de cours et auteure d'une étude sur l'égalité dans les carrières académiques.

[Lire l'article](#)**> Débat : L'effet placebo ne doit pas devenir la caution scientifique de l'homéopathie***The Conversation, 21.05.2018*

Un article d'Olivier Desrichard, professeur de psychologie de la santé, sur l'effet placebo et l'homéopathie.

[Lire l'article](#)**> Dans la tête d'un rebelle***RTS un / Dans la tête de ..., 30.05.2018*

On est tous convaincus d'être un peu rebelle, juste quand il le faut. Pourtant peu de gens imaginent à quel point il est difficile d'affronter seul l'ordre établi. Avec la participation du prof. Martin Debbané.

[Regarder l'émission](#)**> Vidéo-formation et développement de l'activité professionnelle enseignante***Cyrille Gaudin, Simon Flandin, Sylvie Moussay et Sébastien Chaliès*

Paris : L'Harmattan.

[publications/gaudin-flandin-moussay-chalies](http://publications/gaudin-flandin-moussay-chalies)**> Enseigner les mathématiques***Jean-Luc Dorier, Ghislaine Guedet, Marie-Lise Peltier, Aline Robert et Éric Roditi*

Paris : Belin éducation.

[publications/dorier-guedet-peltier-robert-roditi/](http://publications/dorier-guedet-peltier-robert-roditi/)**> La science du développement de l'enfant. Textes pédologiques (1931-1934)***L.S. Vygotskij (traduction par Irina Leopoldoff Martin)*

Berne : Peter Lang.

[publications/vygotskij/](http://publications/vygotskij/)**> Présences du corps dans l'enseignement et la formation. Approches cliniques***Mireille Cifali, Sophie Grossman et Thomas Périlleux*

Paris : L'Harmattan.

[publications/cifali-grossman-perilleux/](http://publications/cifali-grossman-perilleux/)**> Didactique du français et accueil des élèves migrants***Marc Surian*

Berne : Peter Lang.

[publications/surian/](http://publications/surian/)**> Pensée verbale et raisonnement***Cristian Bota*

Berne : Peter Lang.

[publications/bota/](http://publications/bota/)



## LES CONFÉRENCES DE L'ÉTÉ

### > 3<sup>e</sup> Rencontres du Réseau international éducation et diversité (RIED)

Communautés éducatives : formations et pratiques en contexte de diversité

Du 18 au 20 juin 2018  
Uni Mail

[+ d'infos](#)

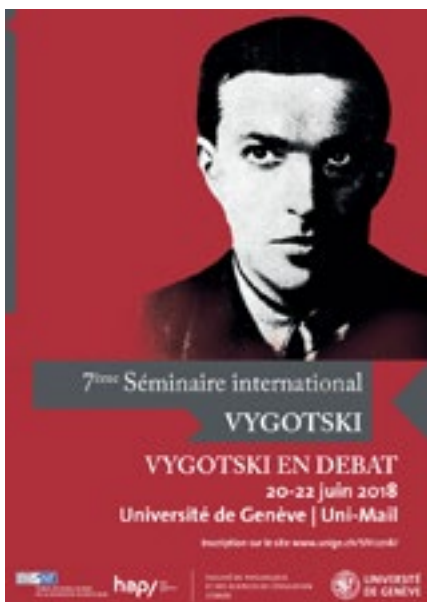


### > 7<sup>e</sup> Séminaire international Vygotski

Vygotski en débat

Du 20 au 22 juin 2018  
Uni Mail

[+ d'infos](#)



### > 3<sup>e</sup> Conférence Piaget

The Origins of Number

Du 28 au 29 juin 2018  
Uni Mail

[+ d'infos](#)



[newsletter-fpse@unige.ch](mailto:newsletter-fpse@unige.ch)

Des questions, des idées, des suggestions, un événement ou une publication à annoncer, une seule adresse :

[newsletter-fpse@unige.ch](mailto:newsletter-fpse@unige.ch)

### ÉDITION

COMITÉ ÉDITORIAL

SANDRA BERNEY  
ECATERINA BULEA BRONCKART  
SANDRA DE GRAZIA  
ÉDOUARD GENTAZ  
ROLAND MAURER

GRAPHISME  
ISABELLE DESCOMBES

PHOTOGRAPHIE  
ALEXANDRE BOURQUIN



### > 8<sup>e</sup> Colloque international de l'Observatoire des pratiques sur le handicap - Recherche et intervention scolaire (OPHRIS)

Éducation inclusive : Transitions - Transformations - Routines

Du 28 au 29 août 2018  
Campus Valais

[+ d'infos](#)



### > GENEVA SUMMER SCHOOL

L'école d'été **Prejudice, discrimination, and the diversity challenge**, la première dans son genre à l'Université de Genève, est ouverte aux étudiant.e.s à tous les niveaux de leur cursus d'études, aux doctorants et post-doctorant.e.s, ainsi qu'aux professionnel.le.s basés en Suisse et à l'étranger.

Dates : du 2 au 6 juillet 2018

[+ d'infos](#)

