

NEWSletter

ÉDITION 14
Décembre 2018



LE SAVIEZ-VOUS ?

STAGES OBLIGATOIRES DE LA MAÎTRISE EN PSYCHOLOGIE Bilan 3 ans après leur introduction dans les plans d'études

Suite à l'entrée en vigueur de la loi sur la psychologie (LPsy) (2013) et à la mise en place du programme Europsy, l'Université de Genève a réformé ses programmes universitaires de Maîtrise en psychologie en leur ajoutant des stages obligatoires ou facultatifs.

Bilan de la situation après 3 ans avec Stéphanie Bouchet-Rossier, conseillère aux études en charge des stages de psychologie.

Qu'est-ce qui a changé concrètement dans les plans d'études de la Maîtrise en psychologie depuis le changement de la LPsy ?

Dès septembre 2015, un module stage obligatoire de 15 ECTS a été introduit dans les plans d'études suivants: psychologie appliquée, psychologie clinique intégrative et psychologie fondamentale. En septembre 2016, des stages facultatifs ont également été insérés dans les plans d'études de psychologie fondamentale et de recherche approfondie en psychologie. Et finalement, en septembre 2017 le nouveau plan d'études « Approches psycho-éducatives et situations de handicap », qui comporte également un module stage obligatoire de 15 ECTS, a vu le jour.

Comment s'est effectuée la mise en place de ce changement conséquent dans les plans d'études ?

Dès août 2014, j'ai commencé à travailler à la mise en place d'un système qui permette de proposer des stages à la majorité des étudiant.e.s de Maîtrise et de gérer dans leur ensemble tous les stages intra-cursus. Nous avons développé dans ce cadre des partenariats, des outils, des ressources et un grand nombre de support documentaires.

En 2017, le bureau des stages de la Section de psychologie a été créé afin de prendre en charge toute la partie administrative liée aux stages (sites, bases de données, gestion des documents, etc.).

Combien d'étudiant.e.s ont déjà bénéficié de l'aide du Bureau des stages et effectué un stage ?

Sur trois années académiques (soit de septembre 2016 à septembre 2018), nous avons proposé quelque 250 places de stage en psychologie clinique intégrative et en approches psycho-éducatives et situations de handicap chez nos partenaires. Les bassins de places de stage proposés comportent environ 85 places annuelles dans un peu moins de 20 institutions des cantons de Genève et de Vaud.



SOMMAIRE

À la une

- Stages obligatoires de la Maîtrise en psychologie - Bilan 3 ans après leur introduction dans les plans d'études
- Les stages de Maîtrise en psychologie du point de vue des étudiants

Vie de la Fac

- Retour en images de la cérémonie de remise des diplômes
- Inauguration du Pôle Cité FPSE
- Nouveau décanat
- Nouvelles professeures

Coup de loupe sur la recherche

- **Sciences de l'éducation**
Laboratoire Instruction - Formation - Éducation (LIFE)
- **Psychologie**
Unité de psychologie clinique développementale (UPCD)

Dans les médias

Publications

Agenda



LE SAVIEZ-VOUS ?

LES STAGES DE MAÎTRISE EN PSYCHOLOGIE DU POINT DE VUE DES ÉTUDIANT.E.S

Parmi les quelques étudiant.e.s ayant déjà effectué leur stage de master que nous avons interrogé.e.s, tous.tes ont été enthousiastes face à cette expérience pratique, qu'elles/ils jugent « formidable » et « indispensable ». Le fait de se confronter à une réalité de terrain leur a beaucoup appris, parfois « mieux que certains cours théoriques ».

Si au début de leur stage, elles/ils s sont plutôt trouvé.e.s dans une position d'observatrice/teur, petit à petit, les équipes les ont intégré.e.s aux activités menées auprès des patient.e.s, que ce soit dans l'animation d'un « groupe mémoire » auprès de personnes âgées ou d'un groupe de thérapie pour des personnes souffrant de troubles de l'addiction, dans la participation à des cotations de tests neuropsychologie, ou encore, vers la fin du stage, en leur offrant la possibilité de mener un entretien individuel sous supervision.

Les stages ont également été l'occasion de belles rencontres humaines, tant avec les équipes, qu'avec les patient.e.s, ainsi qu'une source de (re)motivation pour la suite des études.

Seul bémol : l'expérience est jugée bien trop courte, « 160 heures de stage en 5 ans, c'est très peu ! ». Tous.tes regrettent que le stage ne soit pas plus long et prévu plus tôt dans leur cursus et que la formation ne soit pas plus orientée vers la pratique.



VIE DE LA FAC

RETOUR EN IMAGES DE LA REMISE DES DIPLÔMES DU 24 NOVEMBRE 2018





INAUGURATION DU PÔLE CITÉ DE LA FPSE

Le 3 septembre 2018, la FPSE a inauguré son nouveau centre de consultations et d'intervention appelé Pôle Cité en présence de la professeure Mireille Bétrancourt, doyenne de la FPSE, du professeur Martin Debbané, président du Conseil du Pôle Cité, et de Lucien Rochat, coordinateur du Pôle Cité. Pour l'occasion, des professionnels de différents milieux ont été invités afin de leur présenter ce nouveau pôle de compétences au sein de l'Université.



Créé en 2017, le Pôle Cité vise à réunir les activités d'évaluation, de consultation et d'intervention des deux sections de la FPSE, ainsi que celles de l'Unité en technologies de formation et apprentissage (TECFA) au sein d'une structure répondant aux trois missions de l'Université: le service à la cité, la formation et la recherche.

S'adressant à des publics de tous âges (enfants, adolescents, personnes âgées, personnes avec une lésion cérébrale, un handicap ou un trouble développemental, couples, familles, etc.), les

consultations mises en place au sein du Pôle Cité ciblent différentes problématiques allant des troubles du langage, de la communication et des apprentissages, aux troubles émotionnels, cognitifs, relationnels ou comportementaux, en passant par les problèmes liés à la migration.

Le Pôle Cité propose également des conseils, analyses et interventions à des entreprises, écoles, associations, institutions ou administrations publiques.

Les domaines couverts par les unités d'interventions du Pôle Cité sont très variés: accompagnement de politiques managériales, conseil en e-learning et éducation numérique, adaptation aux transformations des

contextes de travail, diagnostic au niveau des politiques éducatives, appropriation des changements techniques et organisationnels, et bien d'autres encore.

Plus d'informations sur le site du Pôle Cité : www.unige.ch/fapse/pole-cite/



NOUVEAU DÉCANAT

Cet été, le décanat s'est renouvelé et a accueilli **Mireille Bétrancourt** comme doyenne, secondée par les vice-doyens **Nicolas Favez** et **Nathalie Delobbe**.

La composition des deux sections (psychologie et sciences de l'éducation) n'a pas changé.

NOUVELLES NOMINATIONS

La Section des sciences de l'éducation a le plaisir d'accueillir en tant que professeures **Ecaterina Bulea Bronckart**, à la chaire de *Didactique du français*, **Florence Ligozat**, à la chaire de *Didactique comparée*, et **Valérie Lussi Borer**, à la chaire *Apprentissage et développement professionnel dans les métiers de l'enseignement*.



Ecaterina Bulea Bronckart



Florence Ligozat



Valérie Lussi Borer

COUP DE LOUPE SUR LA RECHERCHE



SCIENCES DE L'ÉDUCATION



Laboratoire Innovation - Formation - Éducation (LIFE) Olivier Maulini

Le Laboratoire Innovation-Formation-Éducation (LIFE) est un groupe de recherche, de réflexion et d'intervention créé en 2000 en sciences de l'éducation. Son axe principal : l'innovation dans le champ de la formation et de l'éducation. LIFE cherche à développer à la fois les savoirs sur l'innovation et les savoirs d'innovation.

L'enjeu scientifique des travaux de LIFE est de décrire et d'expliquer de mieux en mieux les processus d'innovation dans une perspective systémique, interactionniste, à la fois historique et comparative. Les transformations des systèmes de formation ne suivent pas une logique de progrès univoque. Elles résultent de l'affrontement d'acteurs qui défendent des intérêts, mais aussi des visions de la formation et des valeurs, et qui développent en conséquence des stratégies en faveur de certains changements, du statu quo ou du retour au passé. L'innovation est constamment négociée au sein des organisations de

formation et dans un champ social plus large, les savoirs issus de la recherche n'étant qu'une des sources de légitimité des changements proposés.

L'enjeu social des travaux de LIFE est de proposer aux acteurs ou d'élaborer avec eux des modèles de plus en plus réalistes de la façon dont on peut concevoir, piloter, évaluer, réguler et faire réussir les processus d'innovation, en tenant compte de la diversité des points de vue et de la complexité des systèmes, mais aussi en respectant deux orientations globales : une participation des acteurs aux décisions qui les concernent et une démocratisation de l'accès aux savoirs et aux compétences.

Le champ des innovations pertinentes couvre tous les ordres d'enseignement, des évolutions de l'école maternelle à la mise en place des formations professionnelles ou au développement des hautes écoles.



Les membres de LIFE

- conduisent et publient des études et recherches sur les processus d'innovation ;
- élaborent des outils d'analyse, d'évaluation et de régulation des pratiques et du changement ;
- accompagnent des démarches innovantes à divers niveaux ;
- animent des groupes de réflexion et d'autoformation aux prises avec une innovation ;
- organisent des formations et des manifestations scientifiques dans le domaine de l'innovation ;
- offrent diverses formes d'expertise et de consultation sur les processus d'innovation ;
- travaillent à la mise en réseau et aux échanges entre lieux et acteurs de l'innovation ;
- recherchent des partenariats avec des institutions ou des groupes ayant des intérêts voisins ;
- développent un centre de ressources et un site Internet sur les processus et stratégies d'innovation observables dans les divers systèmes scolaires.

Site de l'équipe : www.unige.ch/fapse/life

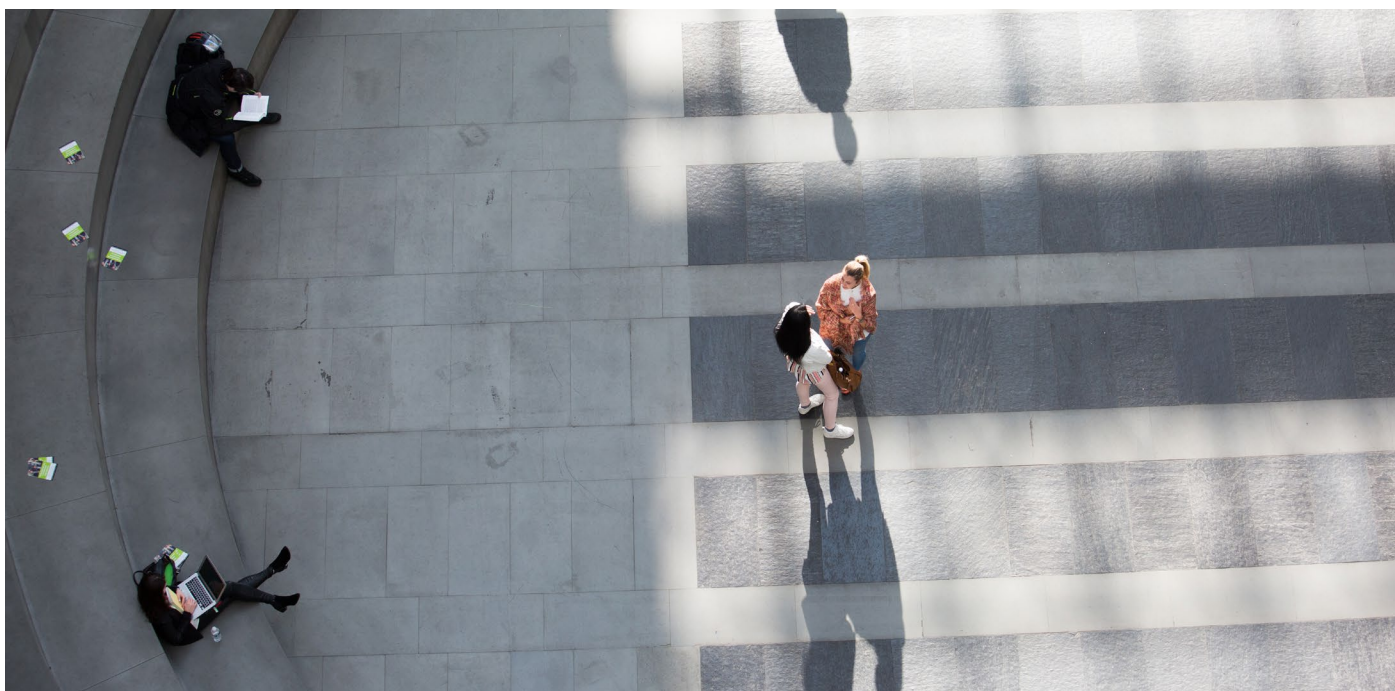
Publications récentes

Capitanescu Benetti, A. & Maulini, O. (Ed.) (2017). *Edouard Claparède. Psychologie de l'enfant et pédagogie expérimentale (1905)*. Paris : L'Harmattan.

Desjardins, J. Beckers, J., Guibert, P. & Maulini, O. (2017). *Comment changent les formations d'enseignants ? Recherches et pratiques*. Bruxelles : De Boeck.

Li, T., Maulini, O. & Vellas, E. (2017). Extrême-Orient, extrême enseignement ? *Éducateur*, 6.

Therriault, G., Baillet, D., Carnus, M.-F. & Vincent, V. (2017). *Rapport au(x) savoir(s) de l'enseignant et de l'apprenant. Une énigmatique rencontre*. Bruxelles : De Boeck.





Unité de Psychologie Clinique Développementale (UPCD)

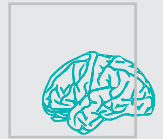
Martin Debbané

L'Unité de Psychologie Clinique Développementale (UPCD) est dirigée par le Professeur Martin Debbané. Les travaux de l'Unité partent d'un postulat de base de la psychopathologie développementale, à savoir qu'il n'existe pas de frontière claire entre le « normal » et le « pathologique ». Ainsi, l'étude des personnes ne présentant pas de troubles psychologique informe notre compréhension de la psychopathologie, et inversement, l'étude des personnes souffrant de difficultés psychiques améliore notre appréhension du fonctionnement normal. De ce fait, toute théorie qui se baserait exclusivement sur le fonction-

nement typique ou psychopathologique se révèle nécessairement incomplète. Dans cette perspective, les recherches de cette unité portent sur trois types d'échantillons : des participants tout venant, des participants à risque de développer des troubles psychopathologiques et des participants ayant reçu un diagnostic de trouble psychologique. Ceux-ci se composent d'enfants, d'adolescents et d'adultes.

Créée en 2009, l'unité a commencé par s'intéresser à l'émergence des troubles du spectre psychotique, et en particulier aux processus psychologiques

qui contribuent à une rupture du contact avec la réalité. Alors que la schizophrénie se déclare à l'âge adulte, comment se fait-il qu'un individu qui se développe de manière typique dans l'enfance puisse perdre à ce point le contact avec la réalité plus tard dans son parcours de vie ? Précisément, l'unité aborde la question sous trois angles - celui de la psychologie clinique, de la psychologie expérimentale développementale, et des neurosciences -, en combinant plusieurs méthodologies, telles que les observations cliniques en situation expérimentale, afin de faire émerger certains dysfonctionnements. Une analyse



des processus psychologiques en jeu est indispensable, en particulier les processus métacognitifs (mémoire de source, croyances métacognitives, processus réflexifs, mentalisation). Sur le plan neuroscientifique, un intérêt est porté plus spécifiquement sur le développement cérébral lors de l'adolescence, période à risque pour l'émergence de nombreux troubles psychopathologiques.

Par le biais de cette méthodologie multi-niveaux, l'unité s'est ensuite intéressée aux troubles du développement émotionnel à l'adolescence, avec un accent particulier sur les processus de régulation émotionnelle et de mentalisation (pouvoir imaginer quels états mentaux influencent ses propres comportements et/ou ceux d'autrui). L'unité examine les liens entre la mentalisation et la régulation des émotions, au niveau clinique (émergence du trouble de personnalité borderline), expérimental (étude des composantes de la mentalisation), et neuroscientifique (investigation des réseaux structurels et fonctionnels de la mentalisation et la régulation émotionnelle).

Plus récemment, les travaux de l'unité se sont enrichis des compétences de psychologie clinique et psychothérapique de ses membres pour se dédier à un nouvel objet d'étude, essentiel au processus thérapeutiques : les processus attentionnels. En effet, renforcer la capacité de régulation émotionnelle des patients implique du thérapeute qu'il oriente son esprit sur comment l'attention de chaque patient fonctionne. Pour en apprendre davantage, l'unité mène actuellement une ligne de recherche portant sur les troubles attentionnels à l'adolescence, dont l'expression a longtemps été négligée à cet âge, avec à la clé une intervention psycho-éducative visant à favoriser le contrôle attentionnel et émotionnel. En effet, les jeunes présentant des manifestations d'hyperactivité et/ou d'inattention sont confrontés de manière récurrente à des problèmes relationnels et de cognition sociale qui les empêchent souvent de saisir les effets qu'ils produisent sur les autres ; ils se retrouvent ainsi en opposition ou exclus par les pairs.

Au niveau de la formation, les membres de l'unité interviennent en bachelor comme en master (avec notamment un atelier de psychologie clinique en M2, qui forme aux techniques d'entretien), ainsi qu'en formation continue avec un CAS sur l'autisme (intervention précoce en âge scolaire et préscolaire). En outre, l'unité a initié un programme de formation continue pour psychothérapeutes souhaitant focaliser leurs interventions sur la mentalisation, et un réseau francophone pour les thérapies basées sur la mentalisation, une approche psychodynamique contemporaine empiriquement fondée (pour plus d'informations, visitez mentalisation.org).

Site de l'équipe : www.unige.ch/fapse/psychoclinique/unites/upcd/

Publications récentes

Badoud, D., Speranza, M., & Debbané, M. (2016). Vers un modèle de développement des dimensions de la mentalisation à l'adolescence. *Revue québécoise de psychologie*, 37(3), 49-68.

Debbané, M. (2018). *Mentaliser. De la théorie à la pratique clinique* (2e éd.). Bruxelles : De Boeck.





> Quand le bateau coule, on appelle les femmes

Tribune de Genève, 16.06.2018

Explications de Clara Kulich et Vincenzo Iacoviello, de la section de psychologie de la FPSE.

[Lire l'article](#)

> Des livres à vivre du bout des doigts

Migros-Magazine, 18.06.2018

Dannyelle Valente, collaboratrice scientifique Laboratoire du développement sensori-moteur, affectif et social (SMAS), travaille à la création d'ouvrages en 3D, adaptés à la fois aux enfants aveugles et aux enfants voyants.

[Lire l'article](#)



> QI des jeunes: interview de Thierry Lecerf

RTS La 1ère / La Matinale, 18.06.2018

Le score aux tests de QI des jeunes est en baisse, selon une étude norvégienne qui confirme plusieurs résultats similaires dans d'autres pays européens et occidentaux. Interview de Thierry Lecerf, maître d'enseignement et de recherche en psychologie différentielle.

[Écouter l'émission](#)

> Un bruit, une fois identifié, devient un son

24 heures, 28.07.2018

Les liens entre son et émotion attisent les curiosités. Le point avec Didier Grandjean, professeur de psychologie et spécialiste des liens entre musique et émotions.

[Lire l'article](#)

> Apprendre à la maison : l'autre école

Tribune de Genève, 25.08.2018

Tandis que près de 76'000 élèves rentrent en classe lundi, zoom sur une alternative méconnue. Commentaire d'Olivier Maulini, responsable du laboratoire de recherche Innovation-Formation-Éducation.

[Lire l'article](#)



> Gros plan sur l'enseignement des maths

RTS La 1ère / CQFD, 10.09.2018

Utilisée dans de nombreux domaines, les sciences de l'éducation, plus précisément la didactique des maths et les neurosciences, s'intéressent beaucoup à l'enseignement de cette discipline. En direct: Jean-Luc Dorier, professeur de didactique des mathématiques à la FPSE.

[Écouter l'émission](#)

> Le bénévolat, ce job qu'on choisit

Le Temps, 10.09.2018

En Suisse, le bénévolat signifie la plupart du temps consacrer quelques heures à une institution en sus de son emploi régulier. Mais, pour certains, cet engagement joue un rôle clé dans la définition de soi, comme en témoigne une récente publication parue dans les Cahiers de la Section des sciences de l'éducation.

[Lire l'article](#)

> "J'aimerais contribuer à créer de nouvelles espèces d'êtres artificiels"

Le Matin Dimanche, 30.09.2018

David Rudrauf, professeur à la

FPSE, a développé un modèle mathématique du comportement humain, qu'il transpose déjà sur des robots qui nous ressembleront. Son interview.

[Lire l'article](#)

> Binôme: Cédric Villani discute de l'IA avec Isabelle Collet

Sciences et Avenir, 03.10.2018

Dans Binôme, le mathématicien et député Cédric Villani dialogue avec un(e) spécialiste de l'intelligence artificielle sur les thèmes de la recherche, de l'éthique, de l'environnement, du genre et de l'industrie. Rencontre avec Isabelle Collet, MER et spécialiste du genre.

[Écouter l'émission](#)

> Dans la tête d'un solitaire

RTS un / Dans la tête de..., 03.10.2018

En Suisse romande, plus de 4 personnes sur dix affirment souffrir de solitude. Mais de quelle solitude parle-t-on? Celle que la vie nous impose, ou celle que nous choisissons? *Dans la Tête de* est allé à la rencontre de ces différentes solitudes à travers des témoignages de gens qui les vivent au quotidien. Avec Marie-Noëlle Schurmans, professeure honoraire à la FPSE.

[Regarder l'émission](#)

> Égoïste ou altruiste: comment se projette-t-on dans l'avenir?

RTS La 1ère / CQFD, 04.10.2018

Pourquoi certaines personnes se sentent-elles concernées par l'écologie, la santé mondiale, ou encore par l'économie, et d'autres non? Est-ce lié à leurs valeurs? Est-ce dû à leur capacité à se projeter dans le futur? Ce sont ces questions que se sont posées des chercheurs de l'UNIGE. Explications avec Tobias Brosch, professeur de psychologie appliquée.

[Écouter l'émission](#)



➤ Ces sociétés qui s'efforcent de féminiser

Le Quotidien Jurassien, 06.10.2018

Les hautes sphères des entreprises sont encore très masculines, comme le montre un rapport d'Advance. Cette organisation réunit des sociétés qui se fixent elles-mêmes des objectifs pour améliorer l'équilibre homme-femme. Commentaire de Clara Kulich, chargée de cours à la FPSE.

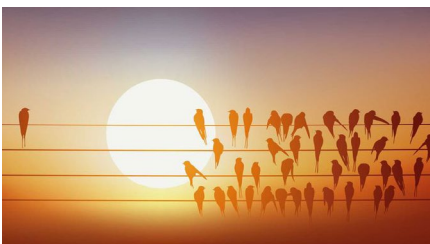
[Lire l'article](#)

➤ Aider ou contrôler: 100 ans de travail social à Genève

Gauchehebd, 19.10.2018

Le travail social, en tant que profession et discipline du savoir, a été célébré la semaine dernière à Genève à l'occasion du centenaire de l'École sociale pour femmes, aujourd'hui Haute école de travail social (HETS). Joëlle Droux, maître d'enseignement et de recherche à la FPSE et co-responsable de son équipe de recherche en histoire sociale de l'éducation, s'exprime.

[Lire l'article](#)



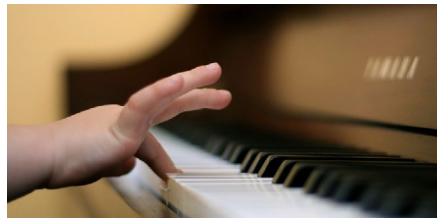
➤ La suspension d'un cours critiquée

La Liberté, 19.10.2018

Un enseignement sur l'exode palestinien de 1948 à la Haute École pédagogique vaudoise (HEP) crée des remous. La ministre de la Formation Cesla Amarelle est intervenue cet été pour demander à la HEP de respecter l'équilibre des points de vue. À la suite de quoi, l'école a suspendu le cours. Une décision qui suscite l'indignation de plusieurs chercheurs. Le point avec l'historien Charles Heimberg,

professeur en didactique de l'histoire et de la citoyenneté.

[Lire l'article](#)



➤ Genève pilote un vaste projet sur l'apprentissage de la musique

Le Temps, 27.10.2018

Quels genres d'effets peut engendrer la pratique musicale orchestrale auprès des enfants? Quelles retombées sur leur développement cognitif et émotionnel? Voilà les vastes questions auxquelles se promet de répondre, à travers une étude de terrain longue et approfondie, le Centre interfacultaire des sciences affectives. Avec Donald Glowinski, chercheur et pilier du projet.

[Lire l'article](#)

➤ D'où nous vient le goût pour l'épouvante?

RTS La 1ère / La Matinale, 01.11.2018

Au lendemain de la nuit d'Halloween durant laquelle sorcières et fantômes ont frappé aux portes, La chronique des sciences explore les raisons qui nous poussent à avoir et faire peur. Avec les précisions de David Sander, directeur du Centre interfacultaire des sciences affectives et spécialiste de la psychologie des émotions.

[Écouter l'émission](#)

➤ Efficience et sentiments

Efficience 21, automne 2018

Interview de Tobias Brosch, professeur de psychologie et responsable du groupe de recherche Efficience énergétique : affect, décision et comportement. Article aux pages 17 à 21.

[Lire l'article](#)

➤ Pour dépasser la peur des maths

Le Temps, 03.12.2018

Chez beaucoup d'élèves, la branche constitue un vrai cauchemar. D'où vient le problème et comment le résoudre? Des chercheuses américaines en psychologie, un étudiant et Jean-Luc Dorier, professeur en didactique des mathématiques, donnent des pistes.

[Lire l'article](#)

➤ Quand la colère gronde, notre cerveau se met en alerte

RTS La 1ère / CQFD, 10.12.2018

En une fraction de seconde, l'humain remarque beaucoup plus rapidement une voix jugée menaçante qu'une voix normale ou joyeuse. De plus, son attention reste plus longtemps focalisée sur cette voix, afin d'en étudier la menace potentielle. C'est le résultat d'une étude menée à l'Université de Genève. Les détails avec Nicolas Burra, neuroscientifique et maître-assistant à la FPSE.

[Écouter l'émission](#)



➤ Détrôner Queen Bee... Oui, la solidarité entre femmes est possible!

Décadrée, 06.12.2018

Les femmes seraient-elles plus méchantes entre elles qu'avec les hommes dans le monde du travail? Le Syndrome Queen Bee est-il un cliché, une réalité ou quelque chose de bien plus complexe? Décryptage avec Klea Faniko, chercheuse en psychologie sociale.

[Lire l'article](#)



PUBLICATIONS

> Engagement bénévole et développement du pouvoir d'agir

Saskia Weber Guisan

Genève : Université de Genève.

publications/weber-guisan/

> Penser la différenciation pédagogique

Alexia Forget

Genève : Université de Genève.

publications/forget/

> Interactions verbales et recherche en éducation

Laurent Filliettaz

Genève : Université de Genève.

publications/filliettaz

> S'engager pour accompagner

Mireille Cifali

Paris : PUF.

publications/cifali/

> L'analyse des interactions dans le travail

Isabelle Vinatier, Laurent Filliettaz et Marty Laforest (Dir.)

Dijon : Raison et passions.

publications/vinatier-filliettaz-laforest/

> Former à enseigner la production écrite

Roxane Gagnon et Joaquim Dolz (Ed.)

Villeneuve-d'Ascq : Presses universitaires du Septentrion.

publications/gagnon-dolz/

> Mentaliser. De la théorie à la pratique clinique (2^e éd.)

Martin Debbané

Bruxelles : De Boeck.

publications/debanne

> Les neurosciences en éducation

Emmanuel Sander, Hippolyte Gros, Katarina Gvozdic et Calliste Scheibling-Sève

Paris : Retz.

publications/sander-gros-gvozdic-scheibling-seve/

> La main, le cerveau et le toucher

Édouard Gentaz

Paris : Dunod.

publications/gentaz/

> L'école et la question sociale : les recompositions actuelles de l'action éducative

Frédérique Giuliani, Barbara Fouquet-Chauprade et Margarita Sanchez-Mazas (Dir.)

Genève : Université de Genève.

publications/giuliani-fouquet-chauprade-sanchez-mazas/

> Pratiques pédagogiques et éducation prioritaire

Barbara Fouquet-Chauprade et Anne Soussi (Ed.)

Berne : Peter Lang.

publications/fouquet-chauprade-soussi/

> Le désir d'apprendre

Etienne Bourgeois

Paris : PUF.

publications/bourgeois

newsletter-fpse@unige.ch

Des questions, des idées, des suggestions, un événement ou une publication à annoncer, une seule adresse :

newsletter-fpse@unige.ch

ÉDITION

COMITÉ ÉDITORIAL

SANDRA BERNEY
ECATERINA BULEA BRONCKART
SANDRA DE GRAZIA
ÉDOUARD GENTAZ
ROLAND MAURER

GRAPHISME
ISABELLE DESCOMBES

PHOTOGRAPHIE
ALEXANDRE BOURQUIN



AGENDA

> Journée d'études de Raisons éducatives

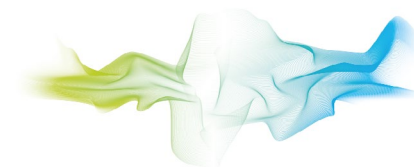
Verbalisation et apprentissages

Cette rencontre porte sur la verbalisation, définie comme une activité langagière, orale et écrite, produite à l'école ou dans d'autres instituts de formation, dont la visée est de transformer des manières de penser et d'agir.

8 février 2019

Uni Mail | de 9h à 17h

[Plus d'infos](#)



> Le désir d'apprendre

Conférence publique donnée par le prof. Etienne Bourgeois

28 février 2019

Uni Mail | 17h30 | salle R170

[Plus d'infos](#)

> FORUM CARRIÈRES FPSE - SAVE THE DATE !!

La prochaine édition du Forum Carrières FPSE aura lieu les **11 et 12 mars 2019**.

Ateliers pour améliorer la recherche d'emploi, tables rondes métiers, stands et présentations d'employeurs pour rencontrer des professionnels.

Une occasion unique pour les étudiants de préparer leur avenir professionnel !

