

Mercredi 16 octobre 2019
16h15-17h45
Uni Dufour, salle U300
Entree libre

Enseigner entre rupture et continuité

Trois professionnel.le.s face
aux questions des étudiant.e.s

Avec
Céline Genet
Jonathan Mandica
Melissa Rahal

Dans le cadre du cours
Métier d'enseignant.e
et évolutions de l'école

Professeur responsable
Olivier.Maulini@unige.ch

© Les Risques du métier, A. Cayatte, 1967

< à venir...
auparavant... >

Où va le droit à l'éducation au Brésil ? Avancées historiques et risque de stagnation

Conférence organisée par l'équipe ERDIE



Mardi 15 octobre 2019

18h-19h30

UniMail, salle MR030

Pr. Carlos Roberto Jamil Cury

Carlos Roberto Jamil Cury est titulaire d'un doctorat en éducation de l'université Catholique de Sao Paulo. Il a réalisé un stage postdoctoral à l'université René Descartes et à l'École des Hautes Études en Sciences Sociales (France). Il est professeur émérite de l'Université Fédérale de Minas Gerais (UFMG), université dans laquelle il a enseigné pendant de nombreuses années. Carlos Roberto Jamil Cury enseigne actuellement dans le programme de maîtrise et de doctorat en éducation à l'université catholique de Minas Gerais (PUC-MG). Il a été membre et a présidé à deux reprises le Conseil National de l'Éducation au Brésil.

Entrée libre. Inscription obligatoire

INSCRIPTIONS : bitly.com/education-bresil-2019

Métier d'enseignant.e et évolutions de l'école

A04

Entre deux seuils

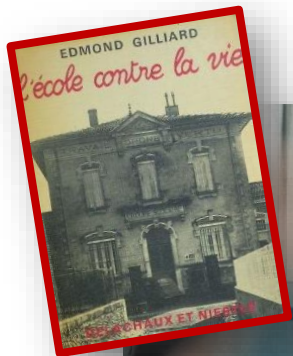
(des tensions... et des situations)

' Toute leçon
devrait être
une réponse.'

'Leçon :
discours légitime,
prononcé par
qui de droit.'

P. Bourdieu

Renversement ?



Face à face
Situation de **réception**
Rupture épistémologique
Intention d'enseigner
Confrontation ? (obligatoire)

Côte à côte
Situation de **production**
Continuité psychologique
Désir d'apprendre
Enrôlement ? (volontaire)

- 1. La convivialité pour quoi faire ?**
- 2. Des situations entre deux seuils**
- 3. Vos questions, leur expérience**

- 1. La convivialité pour quoi faire ?**
2. Une évolution entre deux seuils
3. Vos questions, leur expérience

L'autoportrait de Carl

7P

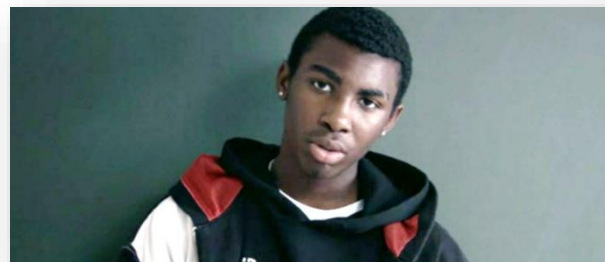
— Année scolaire 2010-2011

Grille d'écriture et d'évaluation

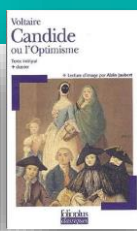
Outils	Ce que j'en pense	Ce qu'en pense le maître
--------	-------------------	--------------------------

Pour écrire ce texte :

1	Je recherche du vocabulaire précis en tenant compte du personnage choisi (et donc de l'effet recherché).		
2	J'organise mon portrait.		
3	Je construis la description physique en évitant les répétitions.		
	J'utilise au moins une comparaison dans la description physique et dans la partie sur l'allure générale.		
	J'évite d'utiliser plusieurs fois les mêmes verbes (en particulier « être » et « avoir »).		
	J'écris au présent.		



Continuité et rupture



« En attendant Cunégonde, Candide aperçut un jeune théatin qui tenait sous le bras une fille. Le théatin paraissait **frais, potelé, vigoureux** ; ses yeux étaient brillants, son air assuré, sa mine haute, sa démarche fière. La fille était très jolie et chantait ; elle regardait amoureusement son théatin, et de temps en temps lui pinçait ses grosses joues. (...) « Mon Père, dit Candide au moine, vous me paraissez jouir d'une destinée que tout le monde doit envier ; **la fleur de la santé brille sur votre visage, votre physionomie annonce le bonheur** ; vous avez une très jolie fille pour votre récréation, et **vous paraissez très content de votre état** de théatin. » « Ma foi, monsieur, dit frère Giroflée, je voudrais que tous les théatins **fussent** au fond de la mer. J'ai été tenté cent fois de mettre le feu au couvent, et d'**aller me faire turc**. Mes parents me forcèrent à l'âge de quinze ans d'endosser cette détestable robe, pour laisser plus de fortune à un maudit frère aîné que Dieu confonde ! La jalousie, la discorde, la rage, habitent dans le couvent. Quand je rentre le soir dans le monastère, je suis prêt de me casser la tête contre les murs du dortoir ; et tous mes confrères sont dans le même cas. »

Portrait de Frère Giroflée, personnage de Candide, par Voltaire (1759)

Entre deux excès

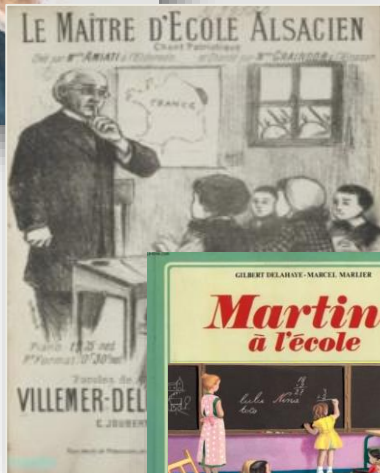


- La **production** peut mener aux **problèmes** qui peuvent entraîner les **questions** qui peuvent faire l'**enrôlement volontaire**, au risque d'un **excès de continuité** [« Spontanéisme, laxisme »].
- La **réception** provoque les **incompréhensions** qui appellent les **explications** qui justifient la **confrontation obligatoire**, au risque d'un **excès de rupture** [« Académisme, élitisme »].
- Les **pédagogies fécondes** cherchent à **combiner** continuité et rupture de manière différenciée.
- Les **débats stériles** opposent au contraire des **méthodes symétriques**.

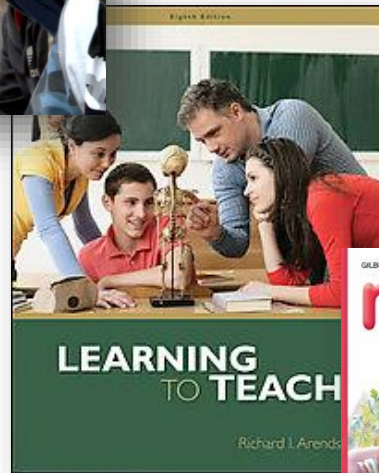
- 1. La convivialité pour quoi faire ?**
2. Des situations entre deux seuils
3. Vos questions, leur expérience

1. La convivialité pour quoi faire ?
- 2. Des situations entre deux seuils**
3. Vos questions, leur expérience

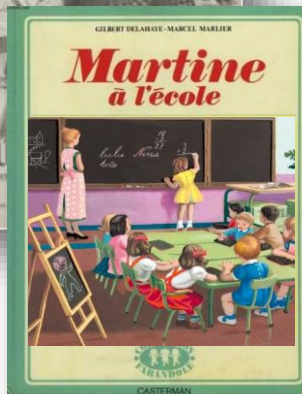
Évolution 1 : pratiques pédagogiques



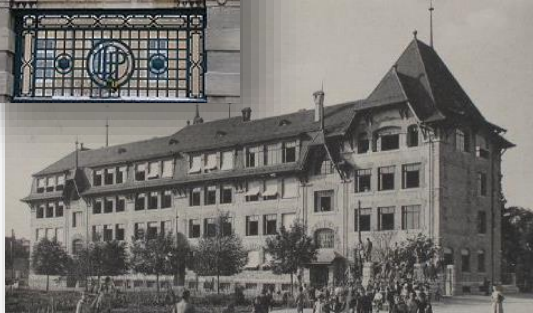
19^e siècle



20^e siècle



Évolution 2 : institutions scolaires



19^e siècle



20^e siècle

"Sanctuariser" l'école

Le Journal du Dimanche

...rimait jeudi sur un thème qui lui est cher: la sécurité. Le chef de l'Etat a adopté une posture de fermeté face à la délinquance". Sanctuariser l'école et reconquérir la confiance sont parmi les principaux objectifs. En la regrettant, il évoque la possibilité de portiques dans certains établissements



Des tensions dans les fonctions...

- **Simulation**, droit à l'erreur et **sanctions** artificielles : comment établit-on ce qui est valide ou non, qui en décide ?
- **Décomposition**, progression sans obstacle et **questions** auxiliaires : comment motive-t-on les apprentissages, qui en dit l'intérêt ?
- **Secondarisation**, étude réflexive et **productions** scolaires : comment pense-t-on le rapport entre la parole du maître et l'expérience des élèves , qui le fait ?



Savoirs scolaires < > Pratiques sociales

Explicitation < > Mobilisation

Etude < > Expérience

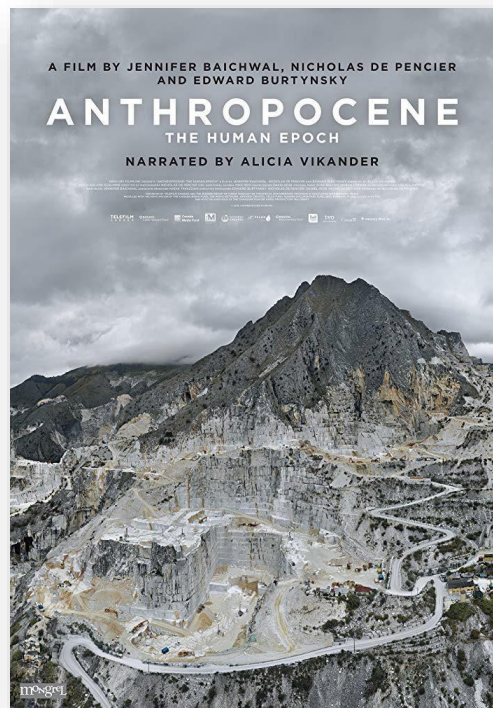
Exercice A : deux témoignages

Lire et comparer les deux lettres : « Plaidoyer pour la suppression de la philosophie » et « Enseigner envers et contre tout » (moodle.unige.ch)

1. En quoi les deux points de vue des enseignantes s'**opposent**-ils ?
2. En quoi les **concepts** de '**forme scolaire**' et de '**situation d'apprentissage**' permettent-ils de montrer cette opposition ?

[Les exercices préfigurent la situation d'examen, qui consistera comme ici à **analyser des documents en les opposant**, pour produire ensuite une démarche d'enseignement incluant son évaluation, et en mobilisant les idées, recherches, concepts, théories, pratiques pédagogiques étudiés.]

DOUBLE SEUIL



À suivre sur A05 et A06...

Références

Claparède, E. (1931/1958). *L'éducation fonctionnelle*. Neuchâtel & Paris : Delachaux & Niestlé.

Gilliard, E. (1942). *L'école contre la vie*. Lausanne : Roth.

Maulini, O. (2007). Une formation, deux mobilisations : activités, savoirs et motivation de l'apprentissage à l'entrée dans l'école. In M. Durand & M. Fabre (Ed.). *Les situations de formation entre savoirs, problèmes et activités* (pp. 81-102). Paris : L'Harmattan.

Oury, F. & Pain, J. (1972). *Chronique de l'école-caserne*. Paris : Maspero.

Perrenoud, Ph. (1997). Organiser et animer des situations d'apprentissage. Voyage autour des compétences 1. *Éducateur*, 11, 26-33. URL :

http://www.unige.ch/fapse/SSE/teachers/perrenoud/php_main/php_1997/1997_15.html

[Les caractères gras indiquent les textes entièrement ou partiellement disponibles sur moodle.]

Lectures obligatoires

