

7 NOVEMBRE 2019

au cinéma >



## ZERO DE CONDUITE ET K!NO

La vague de Dennis Gansel

Le K!no, Le Ciné-club allemand, organisé en collaboration avec l'Unité d'Allemand de l'UNIGE, l'Ifage, le Deutscher Internationaler Club in Genf (DICG) et la Société genevoise d'études allemandes, choisit les meilleurs films du monde germanophone, et prend part à l'éducation de l'image, mais aussi à la langue allemande. Il s'associe ce mois-ci au Ciné-Club Zero de conduite organisé en collaboration avec le SEM Formation (Service Ecoles-Médias, DIP), et ensemble, ils vous donnent rendez-vous pour une séance unique de **La Vague** en version originale. Sous-titré en français!

En Allemagne, aujourd'hui. Dans le cadre d'un atelier, un professeur de lycée propose à ses élèves une expérience visant à leur expliquer le fonctionnement d'un régime totalitaire. Commence alors un jeu de rôle grandeur nature, dont les conséquences vont s'avérer tragiques.

Le Jeudi 7 novembre à 20h, la projection sera suivie d'une discussion avec Olivier Maulini, professeur associé à l'Université de Genève dans le domaine « Analyse du métier d'enseignant », et portera sur le contrat didactique qui unit un-e élève et son enseignant-e.

en ligne

v

france  
culture

Être et savoir

### A l'école de la nature

LE 27/10/2019

Et si la nature était le meilleur espace pour apprendre? Être et terrain éducatif essentiel qui est aussi un formidable espace de



# Métier d'enseignant.e et évolutions de l'école

A07

## [ Point d'étape, fin ]

(penser et agir dans les contradictions)

'La complexité  
correspond à  
l'irruption des  
antagonismes,  
des contradictions,  
au cœur des  
phénomènes organisés.'

E. Morin

'La logique de la  
pratique, c'est d'être  
logique jusqu'au point  
où être logique  
cesserait d'être  
pratique.'

P. Bourdieu

1. **Opposer (théoriquement) pour composer (pratiquement)**
2. **Deux expériences pour s'exercer**
3. **Oppositions, attribution**

1. **Opposer (théoriquement) pour composer (pratiquement)**
2. Deux expériences pour s'exercer
3. Oppositions, attribution

1. Trois fonctions didactiques > 2. L'école ou la vie ? > 3. Une (autre) pratique ordinaire

# FORME SCOLAIRE

La forme scolaire d'apprentissage est un mode particulier de

## FONCTIONS DIDACTIQUES

Les écoles servent à **systématiser les apprentissages**, pour les rendre **plus méthodiques** et **plus efficaces** que dans la vie courante.

Elles instituent les situations

- à l'écart des pratiques
- dans un ordre qui
- en adoptant un raisonnement

Ces trois fonctions didactiques

## Fonction de SIMULATION



Apprendre **hors des pratiques sociales** permet de se tromper sans risque. Le novice a **droit à l'erreur** sans conséquence pour les autres.

## Fonction de DÉCOMPOSITION



Être dans un lieu protégé permet d'aborder les problèmes et les savoirs dans un **ordre raisonné**. Idéalement, la progression est **sans obstacle** - elle ne dépend pas des aléas de la vie.

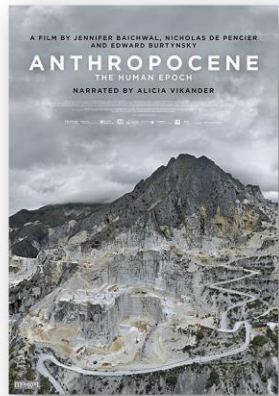
## Fonction de SECONDARISATION



Penser en marge des pratiques permet d'en faire des **objets à analyser**. L'**étude réflexive** des phénomènes permet de comprendre leur fonctionnement pour devenir plus compétent... ... à condition que les savoirs construits soient **remobilisés** dans l'action et/ou mobilisateurs pour l'acteur.

1. Des pratiques réflexives > 2. Deux seuils, des situations > 3. Exercice A : oppositions, attribution

# DOUBLE SEUIL



En sciences naturelles, on parle d'**effet de seuil** à propos des moments où l'évolution d'une variable fait brusquement apparaître un phénomène nouveau (un élastique s'allonge, puis se rompt... ; le développement nous protège puis nous menace...).

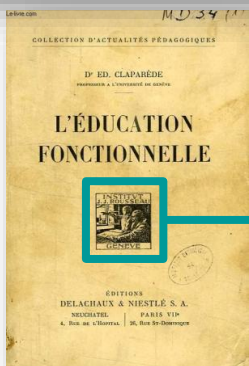
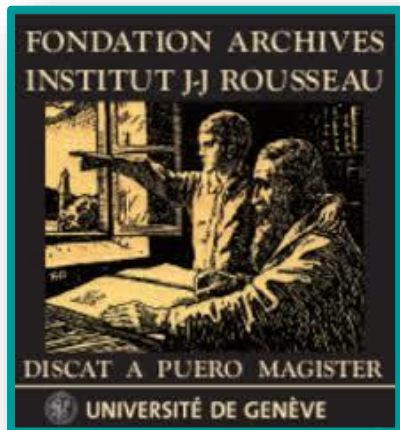
En sciences humaines, on constate des effets de double seuil lorsque l'effet (**fonctionnel**) de **premier seuil** s'amplifie au point de se retourner en effet (**dysfonctionnel**) de **second seuil**.

Exemples :

- L'abus de simulation peut isoler les élèves des pratiques sociales.
- L'abus de décomposition peut réduire le sens des savoirs scolaires.
- L'abus de secondarisation peut opposer l'école et la vie des gens.

C'est donc au-delà du premier seuil et en deçà du second que se trouve la zone 'favorable' à des apprentissages **ni trop, ni pas assez programmés**, à la fois **formalisés** et **finalisés**, **explicités** et **mobilisés**.

# SITUATION D'APPRENTISSAGE



Une situation d'apprentissage se définit comme un **ensemble de conditions** qui offrent à un sujet – à un moment et dans un lieu donné – l'occasion d'apprendre quelque chose.

Cette situation se caractérise donc par les traits suivants :

- elle fait chaque fois vivre une **expérience formatrice**, qui peut être inopinée, produite par le sujet ou par autrui ;
- elle est **hypothétique** parce qu'elle conditionne le comportement du sujet, mais qu'elle est elle-même conditionnée par la représentation qu'il se fait (ou non) de la situation ;
- elle varie entre **situation de réception** (exposé magistral, formulé par l'enseignant) et **situation de production** (expression de l'élève, codifiée indirectement), pour se décliner en cours dialogué, exercice, enquête, expérimentation, débat, jeu réglé, projet spontané, etc.
- elle combine, de manière plus ou moins féconde, l'**explicitation** des savoirs formels et leur **mobilisation** en contexte.



1. **Opposer (théoriquement) pour composer (pratiquement)**
2. Deux expériences pour s'exercer
3. Oppositions, attribution



1. Opposer (théoriquement) pour composer (pratiquement)
2. **Deux expériences pour s'exercer**
3. Oppositions, attribution

# Exercice A : deux témoignages

Lire et comparer les deux lettres : « Plaidoyer pour la suppression de la philosophie » et « Enseigner envers et contre tout » ([moodle.unige.ch](https://moodle.unige.ch))

1. En quoi les deux points de vue des enseignantes s'**opposent**-ils ?
2. En quoi les **concepts** de '**forme scolaire**' et de '**situation d'apprentissage**' permettent-ils de montrer cette opposition ?

[Les exercices préfigurent la situation d'examen, qui consistera comme ici à **analyser des documents en les opposant**, pour produire ensuite une démarche d'enseignement incluant son évaluation, et en mobilisant les idées, recherches, concepts, théories, pratiques pédagogiques étudiés.]

# Des oppositions

« Les élèves de lycée technique n'ont **pas envie** de la philosophie, ne peuvent pas lire des textes, ni même débattre de questions philosophiques.

Le rôle de l'enseignant est d'assurer la distance, la **rupture épistémologique**.

Dans ce contexte, mieux vaut **réserver la situation d'apprentissage** au lycée général. Et réclamer des cours d'éducation civique en lycée technique. »



=

**Sélection**  
du public **par la forme scolaire**

Jugement social en  
-réalisme vs -élitisme



« Les élèves du cycle d'orientation ne laissent plus le professeur **donner** son cours de français, ils n'écoutent pas, parlent d'autre chose ou à sa place.

Le rôle de l'enseignant est d'assurer la relation, la **continuité psychologique**.

Dans ce contexte, mieux vaut **changer la situation d'apprentissage** (faire rédiger des poèmes collectivement). Et réclamer le soutien populaire dû aux maîtres et à leurs initiatives. »

=

**Adaptation**  
de la **forme scolaire** au public

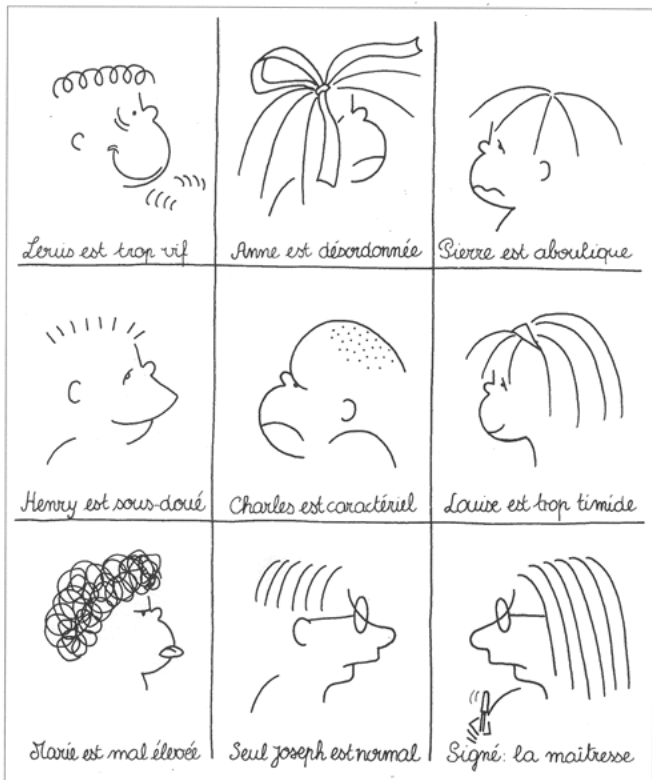
Jugement social en  
+éducabilité vs -nivellement



1. Opposer (théoriquement) pour composer (pratiquement)
2. **Deux expériences pour s'exercer**
3. Oppositions, attribution

1. Opposer (théoriquement) pour composer (pratiquement)
2. Deux expériences pour s'exercer
3. **Oppositions, attribution**

# ATTRIBUTION



Une attribution est l'**explication causale** qu'un sujet donne aux événements qui lui arrivent. Ce phénomène a les traits suivants :

- Il existe chez toutes les personnes humaines, qui ont besoin d'organiser leurs perceptions et de porter des jugements sur le monde.
- Il peut concerner autrui (hétéro-attribution) ou soi-même (auto-attribution).
- Il se décline en **attributions de causalité interne** (« ma méthode n'est pas bonne ») et en **attributions de causalité externe** (« les élèves sont agités »).
- Toute attribution peut être **tantôt interne, tantôt externe** en fonction de l'espace de référence.
- L'équilibre entre attribution interne et externe relève de **l'éthique de la responsabilité** (Lévinas, 1982).

# Magister ou ministre ?

Vos questions :

<https://annuel.framapad.org/p/eee2019>

Cahier des charges de l'enseignant primaire DIP Genève, 2003	Code de déontologie des enseignants romands Syndicat des enseignants romands, 2004
L'enseignant-e...	L'enseignant-e...
... <b>assure le développement</b> de la personnalité de l'élève de manière équilibrée, conçoit des activités ou des dispositifs différenciés, <b>adaptés</b> aux objectifs à atteindre et aux besoins des élèves ;	... <b>met tout en œuvre</b> pour un développement <b>optimal</b> de l'enfant, <b>favorise</b> l'épanouissement de sa personnalité ;
... <b>veille</b> à répondre aux sollicitations de <b>chaque élève</b> , le conduit <b>au maximum de ses possibilités</b> en élargissant ses intérêts, en renforçant sa motivation ;	...est <b>à l'écoute</b> de l'enfant et des informations le concernant ;
...met en place des dispositifs permettant à chaque élève de <b>se sentir concerné</b> par la vie collective et de <b>participer au règlement des conflits</b> , au réajustement des règles établies ;	... <b>associe les élèves</b> à l'élaboration des règles nécessaires à la vie commune ;
... <b>se confronte à l'hétérogénéité</b> de la population scolaire [ce qui] nécessite une adaptabilité et une attention constantes ;	... <b>s'efforce de corriger</b> les inégalités de chances de réussite scolaire des élèves ;
... <b>identifie ses besoins</b> en formation, <b>recherche</b> les moyens pour y répondre et s'engage dans des modules de formation adaptés.	...sait <b>se mettre en question</b> et pratique son auto-évaluation, veille à <b>développer constamment</b> ses connaissances et compétences.

# « Première classe » | 50'

Elodie, Laure et Soufiane.

Observez ces trois enseignant.e.s débutant.e.s, leurs élèves et les apprentissages à l'œuvre.

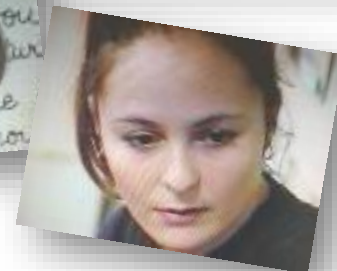
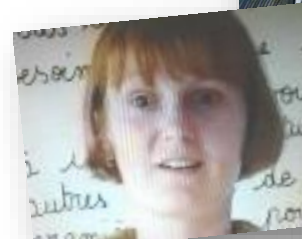
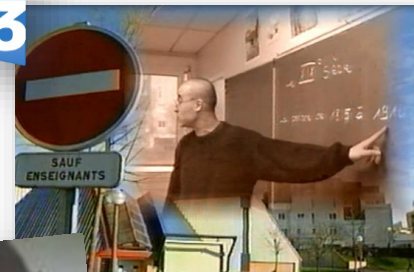
**Opposez** les trois pratiques pour répondre à ces questions :

1. Dans quelles **situations d'apprentissage** les élèves sont-ils placés ?
2. Quels **intérêts** sont-ils sollicités ?
3. Quelle **autorité** est-elle invoquée ?

Téléchargement depuis moodle ou

<https://www.dropbox.com/s/qfoakn0onton7t7/Premiere-classe-film-complet.zip>

france  
3





# Références

**Bourdieu, P.** (1986). Habitus, code et codification. *Actes de la recherche en sciences sociales*, 64(1), 40-44. URL : [https://www.persee.fr/doc/arss\\_0335-5322\\_1986\\_num\\_64\\_1\\_2335](https://www.persee.fr/doc/arss_0335-5322_1986_num_64_1_2335)

Lévinas, E. (1982). *Éthique et infini*. Paris : Fayard.

**Maulini, O.** (2007). Une formation, deux mobilisations : activités, savoirs et motivation de l'apprentissage à l'entrée dans l'école. In M. Durand & M. Fabre (Ed.). *Les situations de formation entre savoirs, problèmes et activités* (pp. 81-102). Paris : L'Harmattan.

Morin, E. (1990). *Introduction à la pensée complexe*. Paris : ESF.

**Pansu, P., Dompnier, B., & Bressoux, P.** (2004). L'explication quotidienne des comportements scolaires : attributions de réussite et d'échec. In M. C. Toczec & D. Martinot (Ed.). *Le défi éducatif. Des situations pour réussir* (pp. 277-302). Paris : Armand Colin.

**Perrenoud, Ph.** (1997). Organiser et animer des situations d'apprentissage. Voyage autour des compétences 1. *Éducateur*, 11, 26-33. URL : [http://www.unige.ch/fapse/SSE/teachers/perrenoud/php\\_main/php\\_1997/1997\\_15.html](http://www.unige.ch/fapse/SSE/teachers/perrenoud/php_main/php_1997/1997_15.html)

[Les caractères gras indiquent les textes entièrement ou partiellement disponibles sur moodle.]

## Lectures obligatoires

