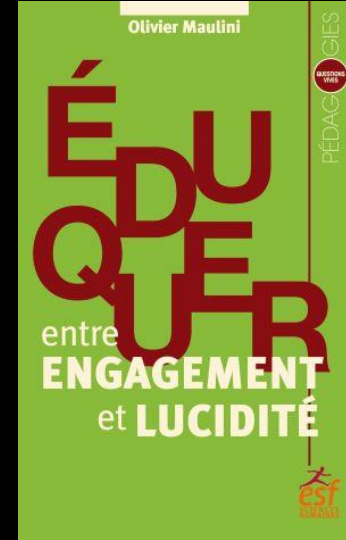


**Ce cours est enregistré et mis en ligne
sur les plateformes UNIGE.**

*This course is recorded and made
available online on UNIGE platforms.*



stock épuisé,
nouvelle commande
en cours ↓



disponible chez
polycopie.unige.ch ↓



a07 | 28.10.2020

Reprise du cours

(S150, Mediaserver et Zoom depuis Moodle)

a08 | 04.11.2020

Cours entièrement à distance

(Zoom depuis Moodle)

Métier d'enseignant.e et évolutions de l'école

A07 | 1c.

La situation d'apprentissage

(entre explicitation et mobilisation)

'La complexité
correspond à
l'irruption des
antagonismes,
des contradictions,
au cœur des
phénomènes organisés.'

E. Morin

1. **La situation d'apprentissage entre ses deux seuils**
2. Une enseignante sur chaque seuil
3. Sous les situations, l'attribution

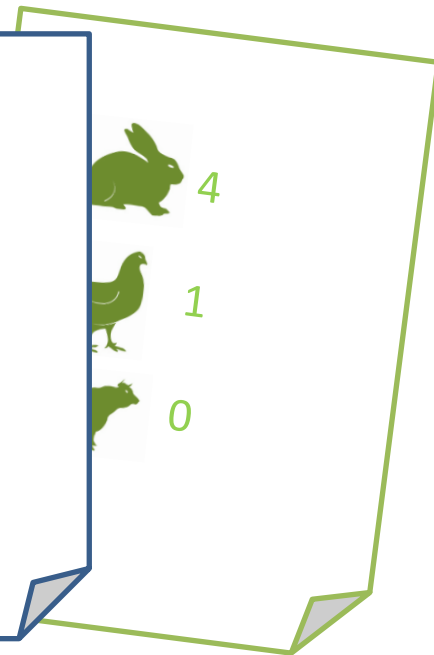
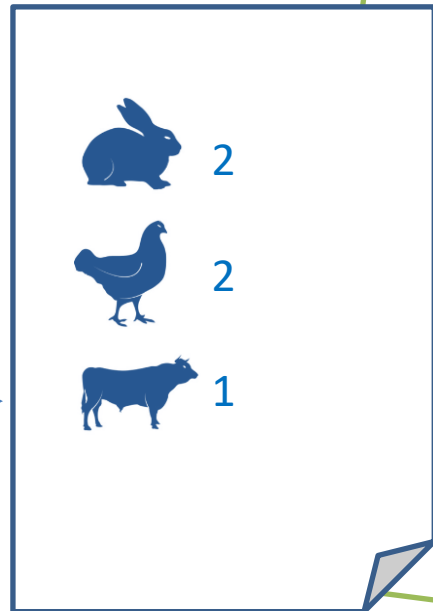
Une question

Entre deux seuils...



...qu'est-ce qu'une **bonne situation d'apprentissage** ?

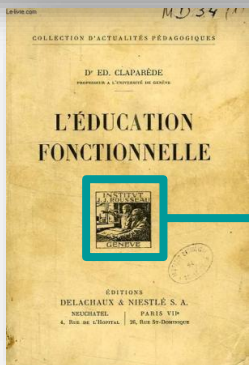
Entre explicitation et mobilisation



Les critères de la fécondité

- Comparer des collections (dessins) à leur symbolisation (listes) est un problème demandant la **mobilisation** des savoirs formels (la signification des chiffres, la différence ordinal-cardinal, le concept de total...) en vue de la **production** d'une solution.
- La réussite de la tâche exige la compréhension de ces savoirs, donc leur **explicitation** par le maître (« *Il faut voir un lapin plus un autre lapin pour écrire 2... ; le total, c'est quand je compte ensemble tous les animaux...* ») en vue de leur **réception** par les élèves, en amont ou en aval de l'enquête.
- Mieux cette enquête dose guidage et incertitude, plus devient féconde l'apparente contradiction entre les deux conditions de l'apprentissage collectif : sa **motivation** et sa **sécurisation** par la forme scolaire.

SITUATION D'APPRENTISSAGE



Une situation d'apprentissage se définit comme un **ensemble de conditions** qui offrent à un sujet – à un moment et dans un lieu donné – l'occasion d'apprendre quelque chose.

Cette situation se caractérise donc par les traits suivants :

- elle fait chaque fois vivre une **expérience formatrice**, qui peut être inopinée, produite par le sujet ou par autrui ;
- elle est **hypothétique** parce qu'elle conditionne le comportement du sujet, mais qu'elle est elle-même conditionnée par la représentation qu'il se fait (ou non) de la situation ;
- elle varie entre **situation de réception** (exposé magistral, formulé par l'enseignant) et **situation de production** (expression de l'élève, codifiée indirectement), pour se décliner en cours dialogué, exercice, enquête, expérimentation, débat, jeu réglé, projet spontané, etc.
- elle combine, de manière plus ou moins féconde, l'**explicitation** des savoirs formels et leur **mobilisation** en contexte.

1. La situation d'apprentissage entre ses deux seuils
2. **Une enseignante sur chaque seuil**
3. Sous les situations, l'attribution

Exercice A : deux témoignages



Moodle



Lisez et comparez les deux lettres : « Plaidoyer pour la suppression de la philosophie » et « Enseigner envers et contre tout ».

Framapad



En utilisant ensuite les deux concepts de **forme scolaire** et de **double seuil**, montrez en quoi les deux points de vue des enseignantes sont **opposés**.

[Les exercices préfigurent la situation d'examen, qui consistera comme ici à **analyser des documents en les opposant**, pour produire ensuite une démarche d'enseignement incluant son évaluation, et en mobilisant les idées, recherches, concepts, théories, pratiques pédagogiques étudiés.]

Oppositions



Professeure de philosophie en lycée technique	Professeure de français au cycle d'orientation
Elle subit son métier, elle est à bout... ✓	Elle vit les difficultés sans se décourager... ✓
Elle ne trouve plus de solutions... ✓	Elle cherche et trouve des solutions... ✓
Elle dénigre les élèves inadaptés à la forme scolaire... ✓	Elle adapte la forme scolaire aux conduites des élèves... ✓
Elle rompt avec les élèves... ✓	Elle s'adapte aux élèves, elle évite la rupture... ✓
Elle juge impossible d'enseigner à des élèves qui ne veulent pas apprendre... ✓	Elle cherche à transmettre la confiance et l'envie d'apprendre... ✓
Elle aimerait que les élèves soient éduqués avant de venir à l'école... ✓	...
Elle donne un enseignement magistral qu'elle ne remet pas en question... 🌊	Elle met sa pratique et sa légitimité en question... ✓
Elle ne remet pas en question le/son programme... ✓	Elle rend les élèves acteurs d'un projet... V
...	Elle enseigne de manière plus ludique... 🌊
...	Elle laisse libre cours à l'imagination et aux émotions... 🌊
...	Elle renonce à guider et imposer son savoir... ✖
Elle veut supprimer l'enseignement de la philosophie au lycée technique... ✓	...
Elle aimerait que les structures scolaires s'adaptent aux capacités des élèves ✓	Elle pense que tous les élèves sont capables d'apprendre... ✓
...	Elle détourne la forme scolaire ... ✓
Elle franchit le second seuil en abusant des fonctions de la forme scolaire... 🌊	Elle cherche un équilibre entre les deux seuils ... ✓

Antagonismes et complexité

« Les élèves de lycée technique n'ont **pas envie** de la philosophie, ne peuvent pas lire des textes, ni même débattre de questions philosophiques.

Le rôle de l'enseignant est d'assurer la distance, la **rupture épistémologique**.

Dans ce contexte, mieux vaut **réserver la situation d'apprentissage** au lycée général. Et réclamer des cours d'éducation civique en lycée technique. »



=
Sélection
du public **par la forme scolaire**

Jugement social en
-réalisme vs -élitisme



« Les élèves du cycle d'orientation ne laissent plus le professeur **donner** son cours de français, ils n'écoutent pas, parlent d'autre chose ou à sa place.

Le rôle de l'enseignant est d'assurer la relation, la **continuité psychologique**.

Dans ce contexte, mieux vaut **changer la situation d'apprentissage** (faire rédiger des poèmes collectivement). Et réclamer le soutien populaire dû aux maîtres et à leurs initiatives. »

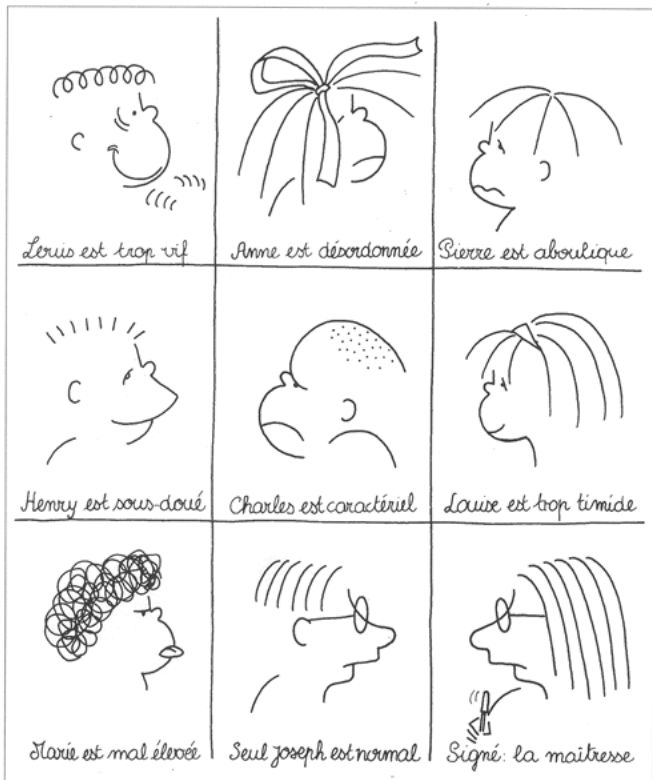
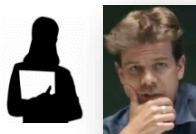
=
Adaptation
de la **forme scolaire** au public

Jugement social en
+éducabilité vs -nivellement



1. La situation d'apprentissage entre ses deux seuils
2. Une enseignante sur chaque seuil
3. **Sous les situations, l'attribution**

ATTRIBUTION



Une attribution est l'**explication causale** qu'un sujet donne aux événements qui lui arrivent. Ce phénomène a les traits suivants :

- Il existe chez toutes les personnes humaines, qui ont besoin d'organiser leurs perceptions et de porter des jugements sur le monde.
- Il peut concerner autrui (hétéro-attribution) ou soi-même (auto-attribution).
- L'auto-attribution, par exemple, se décline en **attribution de causalité interne** (« ma méthode n'est pas bonne ») et en **attribution de causalité externe** (« les élèves sont agités »).
- L'attribution substitue un **conflit d'explications** à la **compréhension des contradictions** ; elle est **nécessaire pour agir**, mais peut court-circuiter la **pensée de l'interaction**.
- L'équilibre entre attribution interne et externe relève de **l'éthique de la responsabilité** (Lévinas, 1982).

Évaluez Carl !



7P

— Année scolaire 2010-2011

Grille d'écriture et d'évaluation

Outils		Ce que j'en pense	Ce qu'en pense le maître
--------	--	-------------------	--------------------------

Pour écrire ce texte :

1	Je recherche du vocabulaire précis en tenant compte du personnage choisi (et donc de l'effet recherché).		
2	J'organise mon portrait.		
3	Je construis la description physique en évitant les répétitions.		
	J'utilise au moins une comparaison dans la description physique et dans la partie sur l'allure générale.		
	J'évite d'utiliser plusieurs fois les mêmes verbes (en particulier « être » et « avoir »).		
	J'écris au présent.		

Moodle

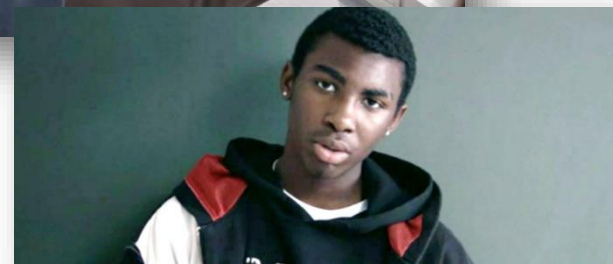


Visionner la scène de la rédaction de Carl (« Entre les murs »)

Framapad



Qu'écrieriez-vous dans la colonne « Ce qu'en pense le maître » ?



Références

Claparède, E. (1931/1958). *L'éducation fonctionnelle*. Neuchâtel & Paris : Delachaux & Niestlé.

Lévinas, E. (1982). *Éthique et infini*. Paris : Fayard.

Morin, E. (1990). *Introduction à la pensée complexe*. Paris : ESF.

Pansu, P., Dompnier, B., & Bressoux, P. (2004). L'explication quotidienne des comportements scolaires : attributions de réussite et d'échec. In M. C. Toczek & D. Martinot (Ed.). *Le défi éducatif. Des situations pour réussir* (pp. 277-302). Paris : Armand Colin.

Perrenoud, Ph. (1997). Organiser et animer des situations d'apprentissage. Voyage autour des compétences 1. *Éducateur*, 11, 26-33. URL :

http://www.unige.ch/fapse/SSE/teachers/perrenoud/php_main/php_1997/1997_15.html

[Les caractères gras indiquent les textes entièrement ou partiellement disponibles sur **Moodle**.]



Lectures obligatoires

