

Mardi 2 novembre 2021
18h15-20h00
Uni Mail, salle R280
Entrée libre*

Réduire les inégalités : que peut faire l'école en réalité?

En hommage à Walo Hutmacher

Anne Éméry-Torracinta, Conseillère d'État chargée
du Département de l'instruction publique, de la culture
et du sport, Genève

Barbara Fouquet-Chauprade, Maître d'enseignement
et de recherche en sociologie des politiques éducatives,
Université de Genève

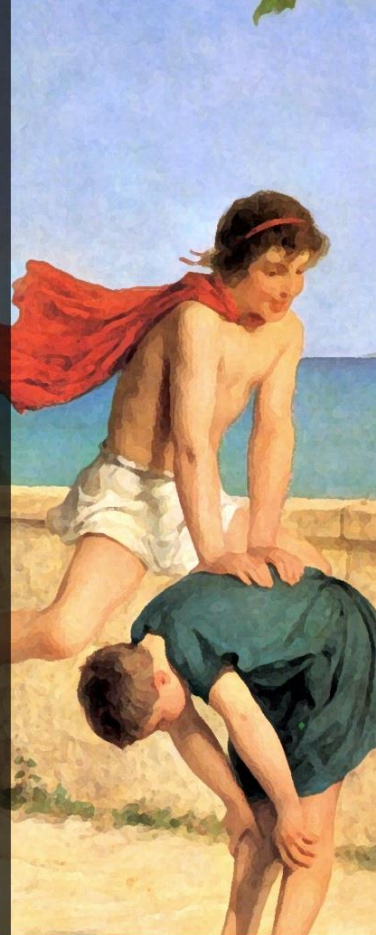
Francesca Marchesini, Présidente de la Société
pédagogique genevoise

Priscille Dia-Laplace, enseignante d'allemand et doyenne
au cycle d'orientation de Sécheron

行 **Les Entrevues de LIFE**
& ÉDITIONS *INTERROGER L'ÉDUCATION*

www.unige.ch/fapse/life
www.unige.ch/fapse/publications-ssed
Organisation : Kristine Balsley, Barbara Fouquet-Chauprade,
Olivier Maulini, Geneviève Mottet, Glen Regard

* Dans le respect des mesures de protection : www.unige.ch/coronavirus
Inscriptions à l'entrée. | © 1866 Albert Anker



< en kiosque



**Ce cours est enregistré et mis en ligne
sur les plateformes UNIGE.**

*This course is recorded and made
available online on UNIGE platforms.*



**FACULTÉ DE PSYCHOLOGIE ET
DES SCIENCES DE L'ÉDUCATION**

Métier d'enseignant.e et évolutions de l'école

A05 | 1.2.1.

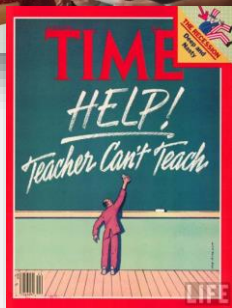
Entre statut et compétence : une autorité libératrice ?

*Autorité =
pouvoir légitime.*

M. Weber, 1922

1. Du trouble dans l'éducation
2. L'enfant bolide...
3. ...et la médiation des institutions

Le problème : éprouvé puis attribué



ATTRIBUTION, n.f.

Une attribution est l'explication causale qu'un sujet donne aux événements qui lui arrivent. Ce phénomène a les traits suivants :

- il existe chez toutes les personnes humaines, qui ont besoin d'organiser leurs perceptions et de porter des jugements sur le monde (Piansu, Damprier & Bevaux, 2004)
- il peut concerner autrui (hétéro-attribution) ou soi-même (auto-attribution).
- L'auto-attribution, causalité interne et causalité externe



- L'attribution peut préférer un conflit d'explications à la compréhension nécessaire pour agir, mais risque de court-circuiter la pensée de
- Lorsque l'attribution causale tourne en attribution morale, une désengagement.
- L'équilibre entre attribution interne et externe relève de l'éthique

Exercice A : deux témoignages

- Matérial** Lisez et comparez les deux lettres : « Plaidoyer pour la suppression de la philosophie » et « Enseigner envers et contre tout ».
- Personnel** En utilisant ensuite le concept d'attribution, montrez en quoi les deux points de vue des enseignants sont opposés.

Sur exercices préparent la situation d'examen, qui consiste comme ici à analyser des documents en les résumant et en mobilisant les concepts étudiés.



Comprendre pour (mieux) agir

Observez cette enfant et ses parents aux prises avec les bases de la numération.

Selon vous, quel est le rapport possible entre cet enseignement des mathématiques et le comportement des enfants évoqués dans le reportage de *Temps présent* ?



<https://annuel.framapad.org/p/eee-2021>

Quelle autorité ?

- L'enfant **tient tête** à l'adulte.
- La **croyance** de l'un s'oppose à celle de l'autre.
- Le père répond en miroir, dans un **rapport de force/séduction** avec sa fille (**autorité de statut**). Soit l'enfant se soumet, soit elle triomphe, mais chaque fois **sans comprendre**.
- La mère sort du face-à-face, modifie la consigne et amène sa fille à **se convaincre elle-même** de son erreur (**autorité de compétence**).



1. Du trouble dans l'éducation
2. L'enfant bolide...
3. ...et la médiation des institutions

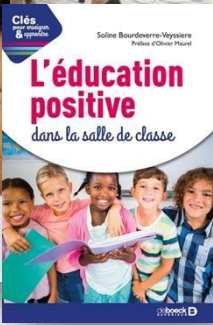
ENFANT BOLIDE, n.m.

Le mot « bolide » (du grec *ballein* = lancer, jeter) désigne un **projectile** jeté dans l'espace. Par exemple une météorite ou une voiture de course.

Par analogie, les « enfants bolides » agissent de manière **incontrôlée** jusqu'à se heurter à ce qui les entoure. Ils s'agitent, bousculent leurs camarades, circulent sans autorisation, voire sortent de la classe ou de l'école. S'ils sont contrariés, ils crient, jettent, frappent, provoquent autrui. Leur quête de **satisfactions immédiates** supporte mal la frustration, les limites, les refus, les interdictions (Imbert, 1998, 2018).

La cause de leur conduite (chaotique) est leur propre **chaos affectif** (et cognitif) intérieur. De leur fantasme de **toute puissance** découle leur **angoisse** devant l'isolement, l'incompétence, l'inconnu, l'incertitude, tout ce qui peut menacer leur sentiment de sécurité. Ils subissent leurs **pulsions** faute de trouver davantage de gratifications en les inhibant comme le suppose le processus d'éducation (Boimare, 1999).

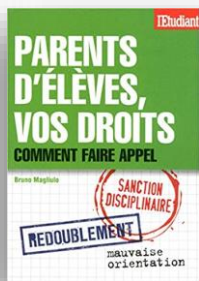
Pour la psychologie de l'éducation, l'origine de ces troubles est à chercher dans la **société des adultes** : insécurité économique, sociale et culturelle ; culte de l'immédiateté ; rejet de la frustration et de la confrontation ; dévotion pour l'enfance et son épanouissement (*pédofolie*) ; **idéal de la réciprocité** voire de la réversibilité des rôles ; infantilisation des majeurs et adultisation des mineurs ; oscillation entre hyper-protection et sur-responsabilisation ; médicalisation des soins et judiciarisation des normes ; individualisation des traitements et fragmentation des groupes ; etc. Pour résister à ces phénomènes, la pédagogie doit réhabiliter les **instances tierces**, qui seules permettent de **sortir du face-à-face** : objets, conventions, lois, institutions, sanctions (Oury & Vasquez, 1967).



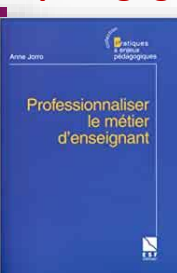
Entre judiciarisation et médicalisation

« Nous avons cru, pédagogues et parents, qu'il importait de ne pas contraindre, de ne pas frustrer, pour que ceux à qui nous avons donné naissance puissent grandir sans trop de souffrance et de restriction. Nous avons du mal à mettre des limites, un cadre; nous ne savons plus **tenir les interdits**. Sans loi, sans symbolique, il n'y a que le chaos (...). Il est donc notoire que la perte des repères et des civilités, une éducation conçue sans contraintes, la disparition des figures d'autorité produisent des effets sur le psychisme. Il y a de plus en plus « d'**enfants bolides** », d'enfants qui n'ont pas d'existence comme sujet et qui se heurtent à eux-mêmes et aux autres, ne peuvent se concentrer, sont dans l'agressivité et la violence : le fait qu'un autre existe à côté d'eux est menaçant pour leur propre existence. Les pathologies modernes du narcissisme font qu'**on ne sait plus trop quoi faire de l'autre**, qu'on a envie de lui rentrer dedans ou de l'éliminer. Nous avons gagné notre individualité, sommes des êtres qui veulent avoir des droits, mais sommes **de moins en moins reliés au social**. L'acceptation d'être « un parmi d'autres » fait problème. (...) Nous avons à mener à bien nos métiers malgré ce qui les empêche. » (Cifali, 1998)

Justice,
morale



Enseignement, pédagogie



Psychologie,
médecine

1. Du trouble dans l'éducation
2. L'enfant bolide...
3. ...et la médiation des institutions

Enfants troublés, adulte fiable

- Rester calme, s'empêcher.
- Protéger, sécuriser.
- Apaiser, désescalader.
- Ralentir, surseoir.
- Parler, délibérer.
- Sanctionner, sans humilier.
- Partager, démythifier la toute-puissance.



Loi, médiations, institutions : Oury

- La classe et l'école comme **systèmes de relations**
- La structuration des liens par des **médiations**
- L'interdit de la **loi** et l'arbitrage des **institutions** (conseil, quoi-de-neuf, ça-va-ça-va-pas, ceintures, métiers, monnaie, etc.)
- L'inconscient et les émotions élaborés par le **parler-vrai**, la **ritualisation** et la **délibération**

(Oury & Vasquez, 1967 ; Baeriswyl & Vellas, 1996)



Références

- Baeriswyl, E. & Vellas, E.** (1996). Au cœur de la classe-atomium : le conseil. *Journal de l'enseignement primaire*, 58, 7-10.
- Boimare, S. (1999). *L'enfant et la peur d'apprendre*. Paris : Dunod.
- Cifali, M.** (1998). Peut-on prévenir la violence ? In C. de Tychev C. (Ed.). *Psychologie clinique et prévention* (pp. 28-48). Paris : Editions et applications psychologiques.
- Imbert, F.** (1998). *Vivre ensemble, un enjeu pour l'école*. Paris : ESF.
- Imbert, F.** (2018). *Un itinéraire en pédagogie institutionnelle*. Paris : Champ social.
- Korczak, J.** (1929/2017). *Le droit de l'enfant au respect, suivi de la Convention internationale des droits de l'enfant*. Paris : Fabert.
- Montessori, M. (1935). *L'enfant*. Paris : Desclée de Brouwer.
- Ogien, R.** (2014). La morale minimale à l'école. *Recherches en éducation, Hors série 6*. URL : <http://journals.openedition.org/ree/9205>
- Oury, F. & Vasquez, A. (1967). *Vers une pédagogie institutionnelle ?* F-Vigneux : Matrice.
- Weber, M.** (1922/2014). Les trois types purs de la domination légitime. *Sociologie*, 5(3), 291-302.

[Les caractères gras indiquent les textes entièrement ou partiellement disponibles sur **Moodle**.]

Lectures annuelles obligatoires

