



DOSSIER

## Les familles et l'école: si proches mais si loin

La bataille  
de l'attention  
est-elle perdue?

Pages 22



Walo Huttmacher:  
une œuvre source  
d'inspiration

Pages 26



Besoins + Accueil  
+ Ressources =  
Équation à résoudre

Page 46



**Ce cours est enregistré et mis en ligne  
sur les plateformes UNIGE.**

*This course is recorded and made  
available online on UNIGE platforms.*

# Métier d'enseignant.e et évolutions de l'école

Les amis de la  
vérité sont ceux qui  
la cherchent et non  
ceux qui se vantent  
de l'avoir trouvée.

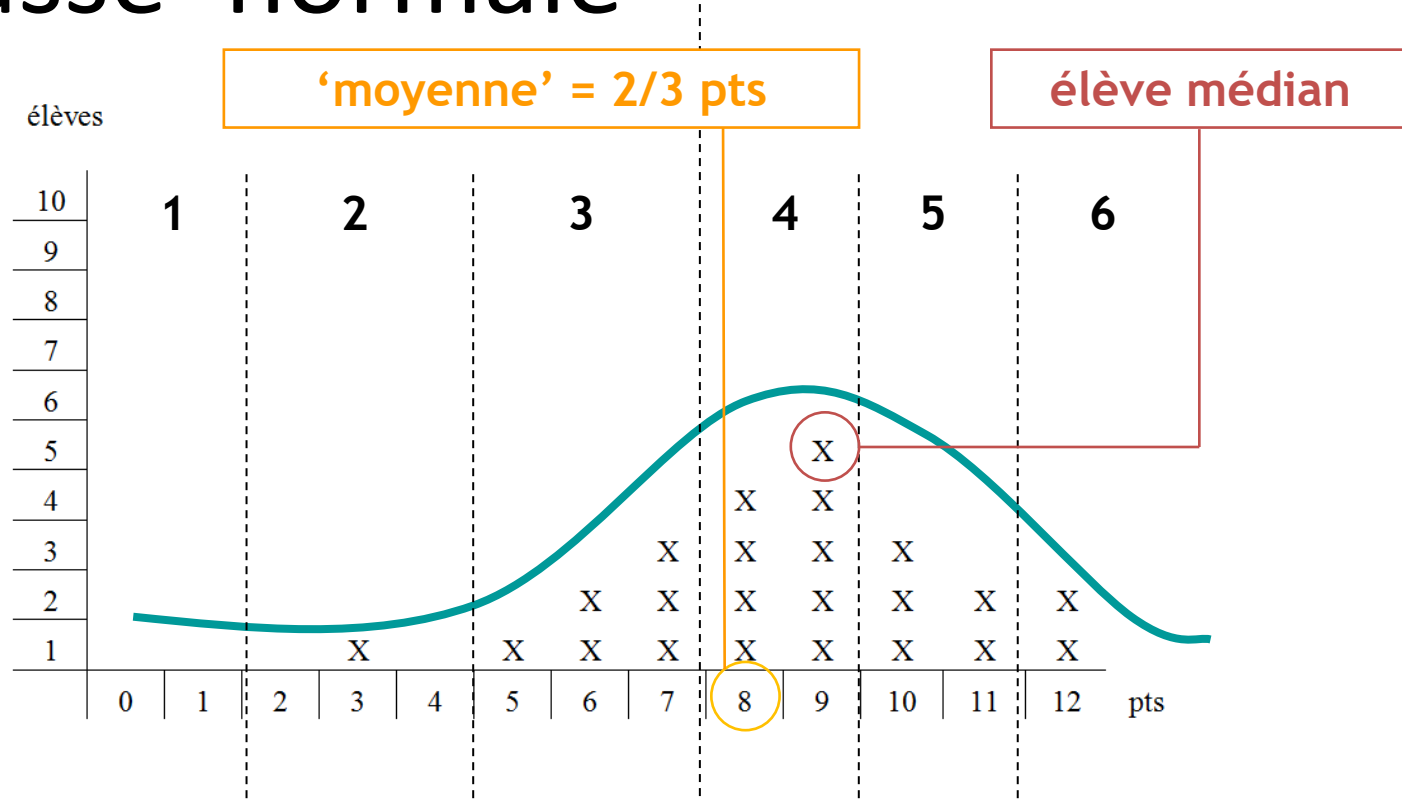
Condorcet

P12 | 2.4.1.

## **Le métier d'enseignant.e : lien social et conflit cognitif**

- 1. Intégrer ou distribuer ?**
2. Fonctions sociales (et didactiques) de l'école... publique
3. Complexité, insécurité, chaos...

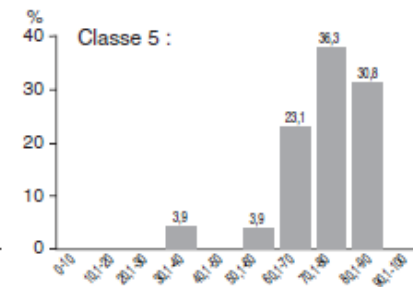
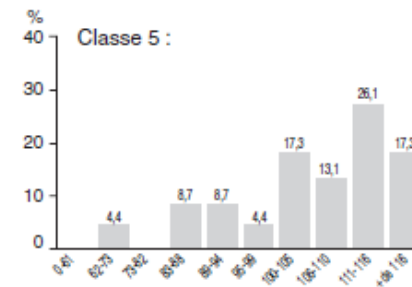
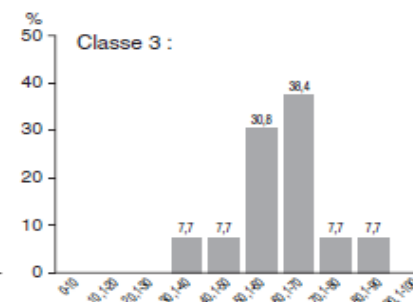
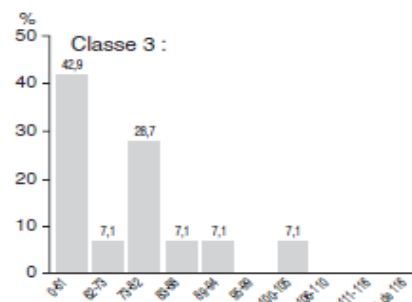
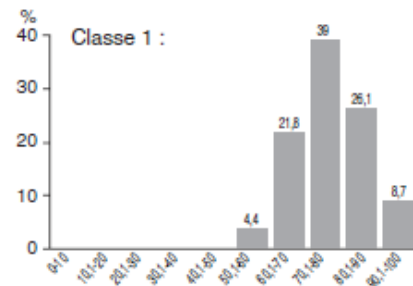
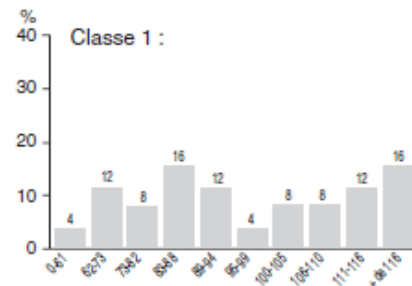
# La classe 'normale'



# Loi de Posthumus

« **L'échec et le redoublement des élèves sont tributaires de la classe qu'ils fréquentent.** Plus précisément, certains élèves sont sanctionnés par le redoublement alors qu'ils ont, à une épreuve externe ciblée sur les objectifs du programme, des résultats largement supérieurs à ceux d'élèves qui réussissent aisément dans d'autres classes. Autrement dit, avec un même niveau de compétence (mesuré par une épreuve externe), des élèves peuvent soit être amenés à redoubler, soit se retrouver parmi les meilleurs d'une classe. (...) On peut voir dans les données l'illustration d'un phénomène dont on fait le constat depuis le début des années 1940 et connu sous l'expression **loi de Posthumus** : quelle que soit la distribution des compétences au début de l'année scolaire, la **distribution des notes** en fin d'année épouse *grosso modo* une **forme gaussienne** (allure de la courbe normale). » (Crahay, Lopez & Marcoux, 2019, d'après des données de Detheux, 1996 >)

« Les enseignants s'arrangent toujours, **sous la pression de la société**, pour mettre un certain pourcentage de mauvaises notes. Ce pourcentage est la **constante macabre**. » (Antibi, 2003)



# Une double injonction

- La note peut officiellement se présenter comme une **mesure des acquis**, et fonctionner implicitement comme la **normalisation d'un classement**.
- Elle est en effet relative aux résultats des autres participants. C'est-à-dire que trop de notes basses ou élevées invalident le barème par **défaut de dispersion**.
- Les enseignants inexpérimentés **régulent a posteriori** (points en plus, épreuve annulée...). Avec l'expérience, ils peuvent aussi **ajuster leurs attentes a priori** (difficulté moyenne, barèmes flexibles...)
- La **distribution attendue ('normale')** est partout et toujours **quasi gaussienne**.
- Plus le milieu est **hétérogène**, moins la note est **comparable** d'un lieu à l'autre.
- Il y a donc **double injonction** et **conflit de fonctions** entre la visée d'intégration (fonction explicite de l'école) et le **besoin de dispersion** (fonction latente).

(Maulini, 2003 ; Maulini & Mugnier, 2011 ; Ntamakiliro & Benghali Daepfen, 2016 >)

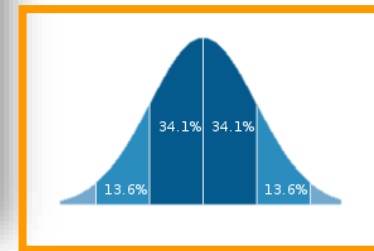


Figure 4.23. Lien entre notes des élèves à l'ECR de mathématiques et niveau socio-économique de l'établissement dans le cas de la volée III

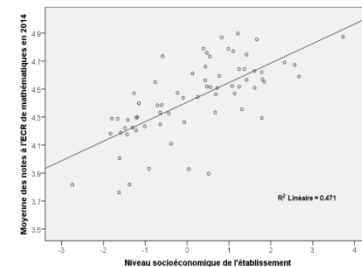
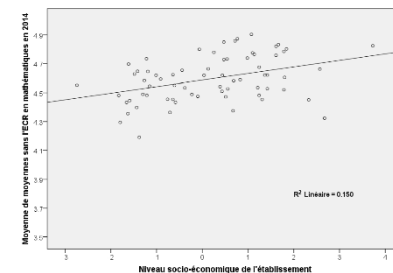


Figure 4.24. Lien entre notes attribuées par les enseignants en mathématiques et niveau socio-économique de l'établissement dans le cas de la volée III



1. Intégrer ou distribuer ?
- 2. Fonctions sociales (et didactiques) de l'école... publique**
3. Complexité, insécurité, chaos...

# FONCTION SOCIALE



L'école publique a plusieurs **fonctions sociales**, certaines **manifestes** et revendiquées, d'autres **latentes**, c'est-à-dire ignorées ou activement refoulées (Merton, 1949).

- En première analyse, on appelle « fonction sociale » d'une institution (par exemple l'école publique) sa **contribution à l'existence de la société**.
- Ce concept exprime le fait que toute instance sociale **sert** à quelque chose, qu'elle joue un **rôle** dans le fonctionnement collectif. Mais il ne doit pas cacher que certains de ces fonctionnements peuvent être jugés néfastes ou critiquables vus d'ailleurs...
- D'un point de vue normatif, on peut donc distinguer **fonctionnement** et **dysfonctionnement** social : les moments où une pratique fonctionne au détriment d'une autre, socialement davantage valorisée que la première.
- C'est parce que les fonctions peuvent donc **entrer en conflit** que les plus nobles sont volontiers affirmées (manifestées), les moins avouables au contraire occultées (latentes). La publicité des unes et l'opacité des autres contribuent toutes les deux à **maintenir le statu quo**.
- Exemple : les fonctions nobles des pratiques pédagogiques sont d'instruire les élèves (**subjectivation**), de les intégrer (**socialisation**) et de les qualifier (**certification**) ; leurs fonctions latentes peuvent être de normaliser les classements, de justifier les inégalités, de signifier l'ignorance et/ou de maintenir l'ordre et les autorités existantes (**légitimation**) (Dubet & Martuccelli, 1996).



# Révision ?

**FORME SCOLAIRE**  
**FONCTIONS DIDACTIQUES**  
**SIMULATION**  
**DÉCOMPOSITION**  
**SECONDARISATION**

# Révision ?

FORME SCOLAIRE  
FONCTIONS DIDACTIQUES  
SIMULATION  
DÉCOMPOSITION  
SECONDARISATION

Efficacité  
Rationalité

# Révision ?

FORME SCOLAIRE  
FONCTIONS DIDACTIQUES  
SIMULATION  
DÉCOMPOSITION  
SECONDARISATION

Efficacité  
Rationalité

DOUBLE SEUIL

# Révision ?

FORME SCOLAIRE  
FONCTIONS DIDACTIQUES  
SIMULATION  
DÉCOMPOSITION  
SECONDARISATION

Efficacité  
Rationalité

DOUBLE SEUIL



Contradictions  
Complexité

# Révision ?

FORME SCOLAIRE  
FONCTIONS DIDACTIQUES  
SIMULATION  
DÉCOMPOSITION  
SECONDARISATION

Efficacité  
Rationalité

## DOUBLE SEUIL

SITUATION DE RÉCEPTION-DE PRODUCTION  
EXPLICITATION-MOBILISATION  
SOCIALISATION-SUBJECTIVATION  
INTÉRÊT EXTRINSÈQUE-INTRINSÈQUE  
AUTORITÉ DE STATUT-DE COMPÉTENCE  
CURRICULUM FORMEL-CACHÉ  
DIFFÉRENCIATION EXTERNE-INTERNE  
ATTRIBUTION EXTERNE-INTERNE  
FONCTIONS SOCIALES MANIFESTES-LATENTES

Contradictions  
Complexité

# Révision ?

FORME SCOLAIRE  
FONCTIONS DIDACTIQUES  
SIMULATION  
DÉCOMPOSITION  
SECONDARISATION

Efficacité  
Rationalité

DOUBLE SEUIL

SITUATION DE RÉCEPTION-DE PRODUCTION  
EXPLICITATION-MOBILISATION  
SOCIALISATION-SUBJECTIVATION  
INTÉRÊT EXTRINSÈQUE-INTRINSÈQUE  
AUTORITÉ DE STATUT-DE COMPÉTENCE  
CURRICULUM FORMEL-CACHÉ  
DIFFÉRENCIATION EXTERNE-INTERNE  
ATTRIBUTION EXTERNE-INTERNE  
FONCTIONS SOCIALES MANIFESTES-LATENTES

Contradictions  
Complexité

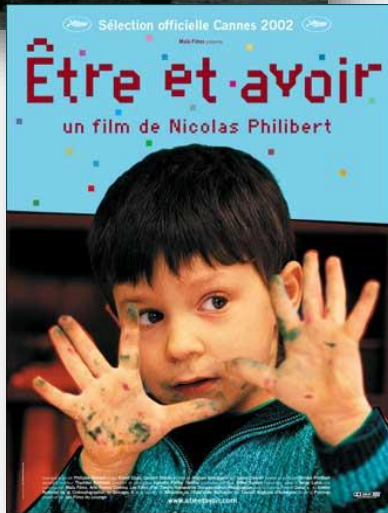


?



1. Intégrer ou distribuer ?
2. Fonctions sociales (et didactiques) de l'école... publique
3. **Complexité, insécurité, chaos...**

# L'école hors l'école...



Observez cette scène de vie familiale autour du travail (scolaire) à domicile.

En mobilisant les concepts étudiés cette année (dans ce cours ou dans d'autres), dites brièvement :

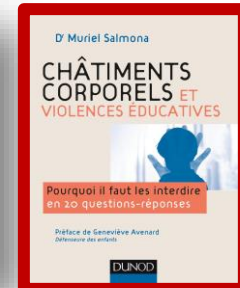
1. En quoi la pratique éducative familiale diffère de **la complexité pédagogique** vue d'un.e professionnel.le.
2. Quel est le rapport entre cette différence et **l'insécurité cognitive** que peuvent vivre certain.es élèves à l'école ?
3. En quoi cette insécurité peut produire **le phénomène des enfants-bolides** observé en début d'année ?



# Apprentissage par corps...

« Une éducation faite de **brutalité** et de **gâteries** comme l'est si souvent **l'éducation populaire** sans que les parents aient la patience de diriger loyalement et régulièrement les enfants, accoutume ceux-ci à faire ce qu'ils veulent, puis, lorsque leurs jeux deviennent bruyants ou que les libertés qu'ils s'octroient dépassent les limites permises, une bourrade de plus ou moins grande intensité les ramène provisoirement à l'ordre. Cette correction est, dans bien des cas, le seul critère qu'ils connaissent et, tant qu'elle n'a pas eu lieu, le fait accompli est considéré comme licite. Chez ces enfants se développent facilement des troubles du sentiment, du caractère, un amour de la liberté et du vagabondage qui rendent **toute éducation et toute instruction impossibles.** »

Dr André Collin (1920).  
*Enfance abandonnée et jeunes délinquants.*  
Annuaire de l'instruction publique.  
Lausanne : Payot.



# ...ou par cœur ?

« L'impact du style d'autorité est conséquent, indépendamment de l'origine sociale. Dans tous les cas, les performances scolaires sont meilleures lorsque les parents utilisent davantage le **style relationnel** et moins le **style statutaire** et **libertaire**. »

(Clémence *et al.*, 2006)

?

Contractuel  
Délibératif  
Négoié  
Transactionnel...



# Références

- Antibi**, A. (2003). La Constante Macabre. Ou Comment a-t-on découragé des générations d'élèves ? Toulouse : Math'Adore. URL : <https://ent2d.ac-bordeaux.fr/disciplines/hotellerie/wp-content/uploads/sites/46/2019/03/NDL-La-constante-macabre-E-OILLIC.pdf>
- Clémence**, A., Biétry, V., Gex-Collet, D., Zittoun, T., Kaiser, C., Modak, M. & Nicolet, M. (2006). *L'exercice de l'autorité dans la famille et ses répercussions à l'école*. Université de Lausanne, Faculté des sciences sociales et politiques.
- Crahay**, M., Mottier Lopez, L. & Marcoux, G. (2019). L'évaluation des élèves : Docteur Jekyll and Mister Hyde de l'enseignement. In M. Crahay (Ed.), *Peut-on lutter contre l'échec scolaire ?* (pp. 358-425). Bruxelles : De Boeck.
- Dubet, F. & Martuccelli, D. (1996). *À l'école. Sociologie de l'expérience scolaire*. Paris : Seuil.
- Merton**, R. K. (1949). *Social Theory and Social Structure*. New York : Columbia University.
- Maulini**, O. & Mugnier, C. (2012). Entre éthique de l'intégration et pratiques de la différenciation : (re)penser l'organisation du travail scolaire ? In C. Marlot & M. Toullec-Théry (Ed.), *Diversification des parcours des élèves : pratiques enseignantes et organisations scolaires en question. Recherches en éducation, hors série 4*, 9-18. URL : <https://archive-ouverte.unige.ch/unige:85458>
- Maulini**, O. (2012). Resserrer ou justifier les classements ? L'évaluation scolaire entre deux injonctions. *Diversité*, 169, 133-137. URL : <https://archive-ouverte.unige.ch/unige:38449>
- Ntamakiliro**, L. & Benghali Daeppen, K. (2016). *Orientation scolaire et satisfaction des élèves avant et depuis la réforme du secondaire I*. Lausanne : URSP. URL : [https://www.vd.ch/fileadmin/user\\_upload/organisation/dfj/ursp/Publications/Publications\\_99-ajd/168\\_rapport\\_ursp\\_2016.pdf](https://www.vd.ch/fileadmin/user_upload/organisation/dfj/ursp/Publications/Publications_99-ajd/168_rapport_ursp_2016.pdf)
- Posthumus, K. (1947). *Levensgeheel en schooll*. Gravenhage: Van Hoeve.

[Les caractères gras indiquent les textes entièrement ou partiellement disponibles sur **Moodle**.]

## Lectures obligatoires

