

Des inondations se produisent aussi ailleurs dans le Monde. Le cas du Bangladesh: causes et conséquences des inondations

1. Le Bangladesh: repères géographiques et économiques

1.1 *Sur la carte de la page 50, nomme les pays frontaliers du Bangladesh.*

Repère et nomme les trois grands fleuves.

Aide-toi de ton atlas.

En observant cette carte, que peux-tu dire de l'altitude moyenne du pays?

Au moyen des deux nombres suivants, calcule la densité de la population au Bangladesh.

Superficie: 144 000 km² - Population 150 448 339 habitants¹ - Densité = _____ hab/km²

Cette densité est-elle faible ou élevée? _____

Confronte ce constat à la carte de la page 51. Confirme ou infirme-t-elle ton hypothèse?

En étudiant cette carte, quelles déductions peux-tu formuler sur la répartition de la population?

• _____

• _____

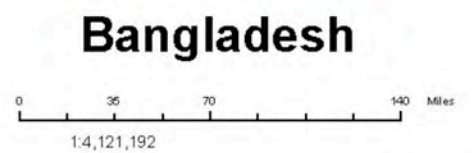
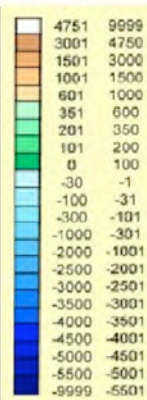
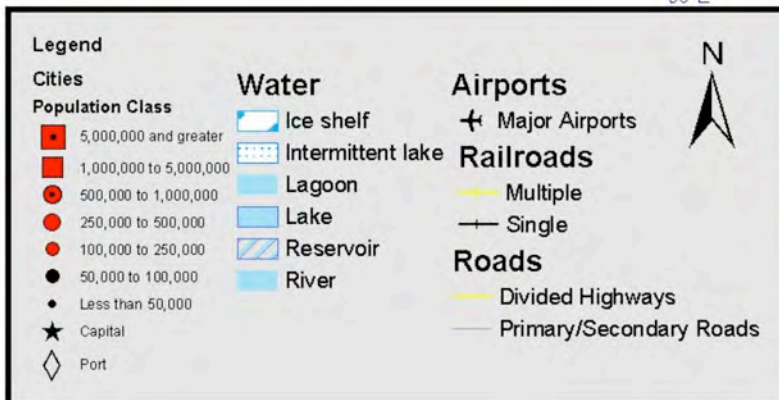
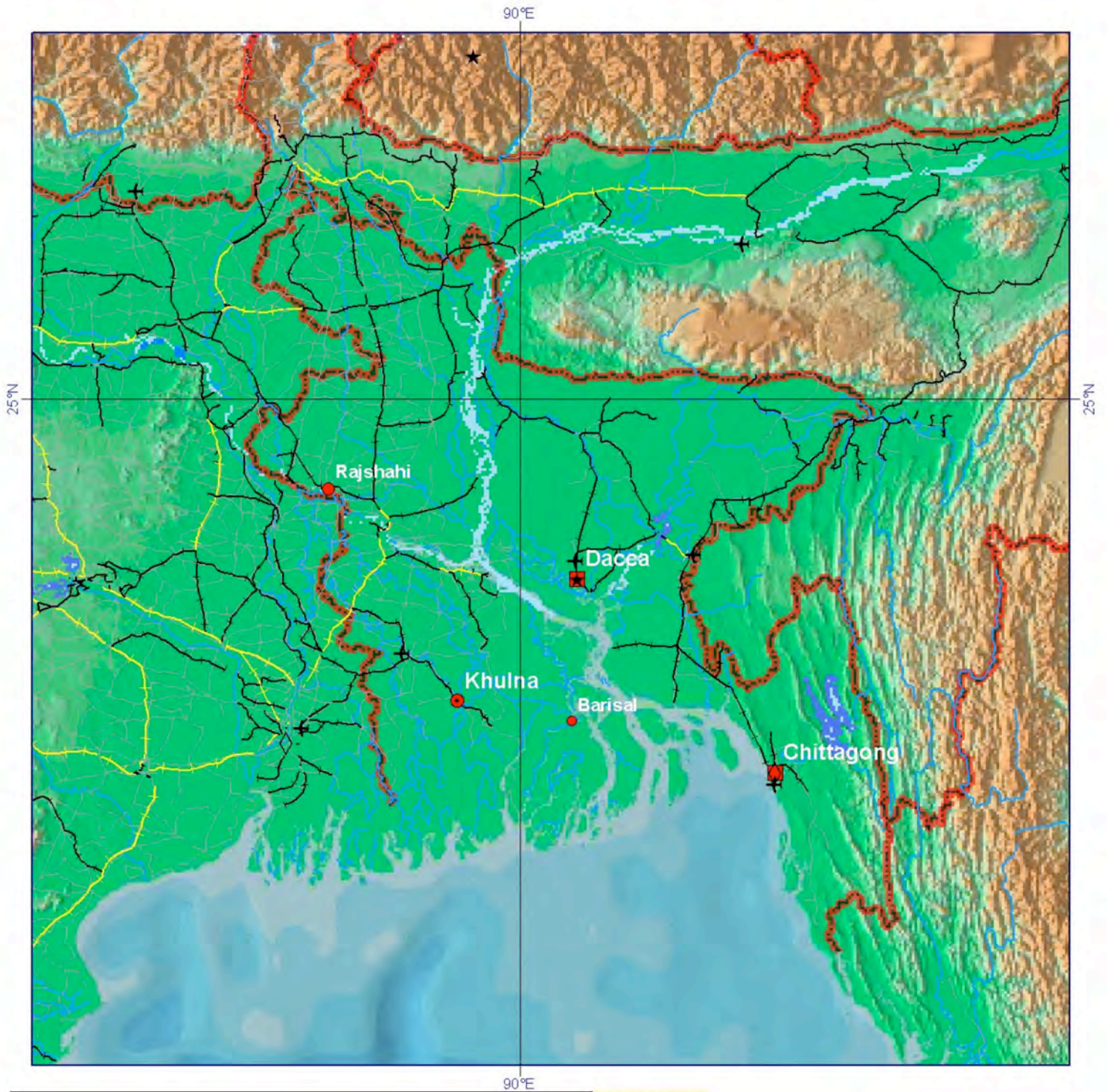
Vérifie tes hypothèses en te référant aux documents de la page 51. Les confirment-ils ou les infirment-ils? _____

A partir de ces observations sur la répartition géographique de la population, et en observant les photos des pages 52 et 53, que peux-tu déduire de

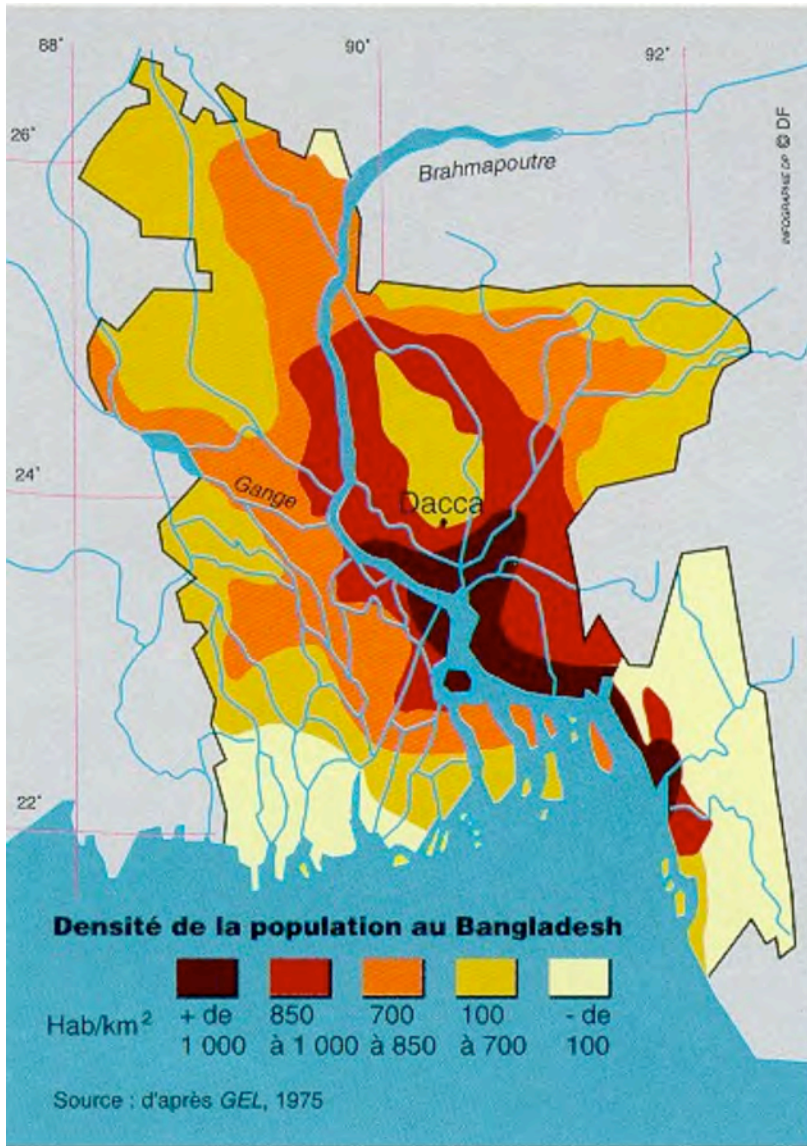
• *l'activité principale du pays, en indiquant des exemples,*

• *de son niveau économique,*

Relève les données du tableau de la page 51 qui confirment ces déductions.



Source. www.libraries.psu.edu



Source: lettres-histoire.info

Taux d'urbanisation	26%
Croissance démographique	1,9%
Espérance de vie à la naissance (années)	63,9
Part de la population âgée de - 15ans	35,5%
Analphabétisme	56,9%
Taux de scolarisation dans le secondaire	72,7%
Part de la population vivant avec moins de 2\$/jour	82,8%

Source : Banque mondiale, UNFPA



Culture du riz au Bangladesh: ce pays est le quatrième producteur mondial après la Chine, l'Inde et l'Indonésie.



Culture du thé: le Bangladesh est le dixième pays producteur de thé au monde



Culture du jute: la Bangladesh est le deuxième producteur mondial après l'Inde



Élevage de crevettes (source: spiegelonline): le Bangladesh est le septième producteur de crevettes (30 000 tonnes, 130 000 ha, 9000 fermes) au monde après la Thaïlande, l'Equateur, l'Indonésie, la Chine, l'Inde et le Vietnam.

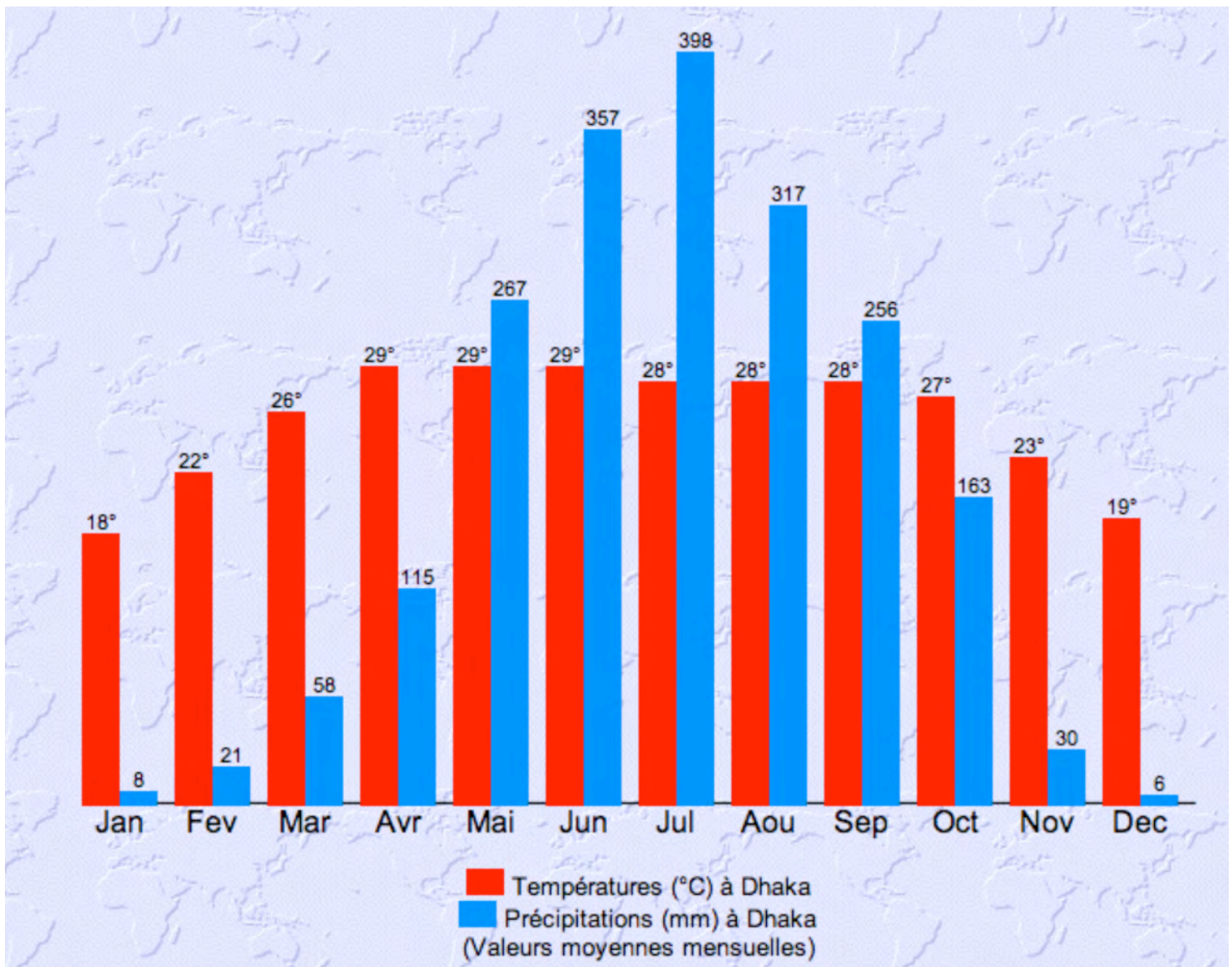
Mais aussi...



Travail dans une usine textile à Dacca: la journée de 10 heures est la norme pour les ouvriers, mais les patrons souhaitent l'augmenter à 12 heures. (source: NewInternationalist)

2. Le Bangladesh: le climat

2.1 A partir du graphique ci-dessous, décris le climat du Bangladesh



Source: sudentsoftheworld.info

«Hiver»: du mois de _____ au mois de _____ ;
 températures _____, pluviosité _____,
 l'hiver est donc _____.

Été: du mois de _____ au mois de _____ ;
 températures _____, pluviosité _____, l'été
 est donc _____. Cela est principalement dû à la mousson.

2.2 La mousson

Sur l'image satellite ci-dessous, repère le Bangladesh, l'Himalaya et le Golfe du Bengale.

Que représentent les zones blanches? _____

Indique leur direction par une flèche.



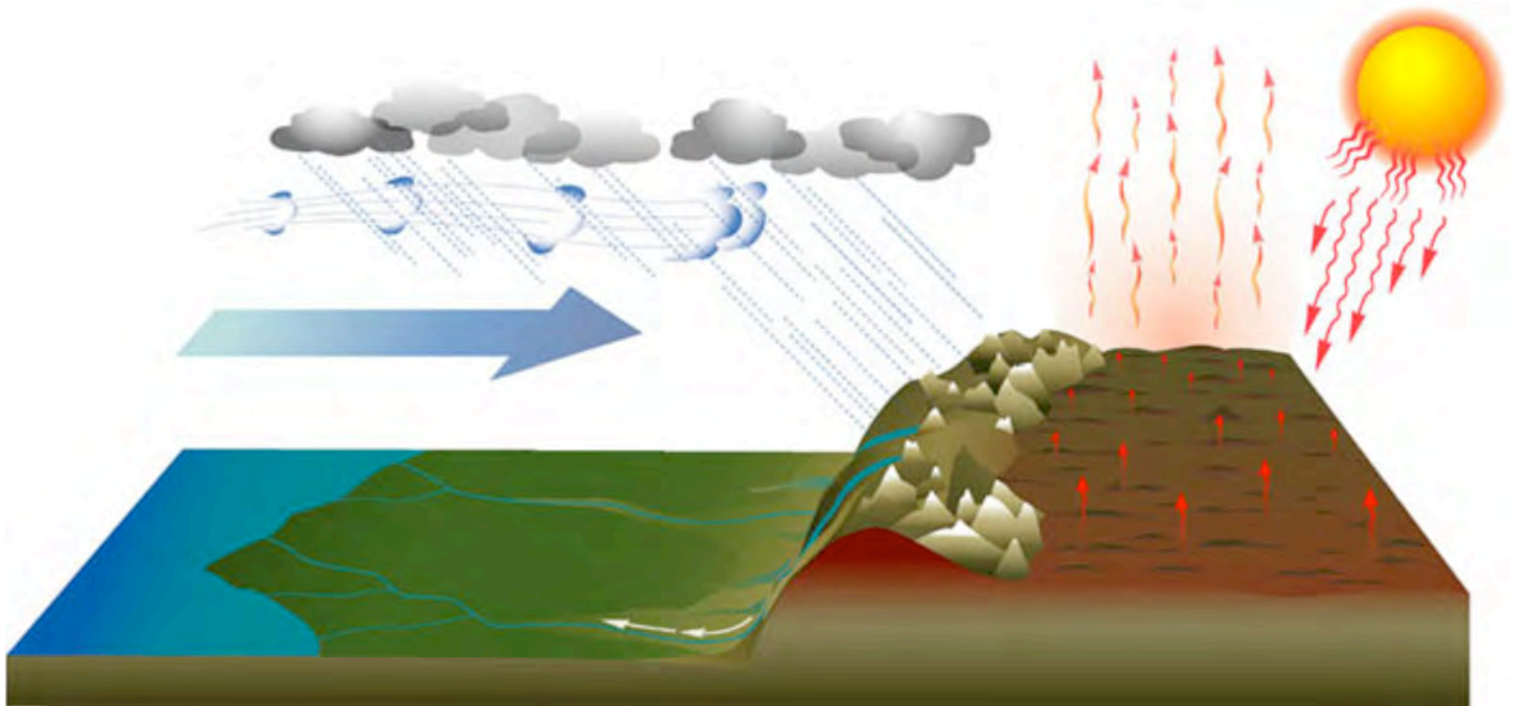
La mousson est liée à une inversion des températures entre continent et océan.

La mousson d'été

En été, le **continent** indien absorbe une quantité importante de chaleur et les **rayons** qu'il réfléchit réchauffent également l'air.

L'**océan** absorbe également de la chaleur, mais il se réchauffe moins vite. Par évaporation, l'air au-dessus de l'océan se charge d'humidité. Cet **air humide**, aspiré par l'air chaud qui s'élève au-dessus du continent, remonte vers le Nord en direction du continent asiatique et bute contre l'Himalaya. En s'élevant, il se refroidit, se condense et provoque d'intenses **précipitations**.

Place les mots-clés en gras dans le texte ci-dessus sur la schéma de la page suivante.



3. Les effets de la mousson au Bangladesh

3.1 Les inondations

Le bassin hydrographique des trois réseaux fluviaux majeurs, soit le Gange, le Brahmapoutre et la Meghna, occupe environ 85% du Bangladesh. En plus de ces réseaux fluviaux, on dénombre environ 230 petites et grandes rivières dans le pays. En période de mousson, le débit de ces cours d'eau connaît des variations importantes entre les périodes de mousson et la saison sèche. Alors qu'environ 15% du pays, constitués de collines et de montagnes, restent à l'abri des crues, près de 56% sont généralement inondés sous 30 à 300 cm d'eau et 29% subissent des inondations intermittentes pouvant atteindre 30 cm de niveau d'eau.

La zone côtière, qui s'étend sur 47 201 km², soit environ un tiers de la superficie totale du pays, est doublement touchée, puisqu'elle redoute à la fois les inondations et les marées fortes et les cyclones.

Les inondations ont été depuis toujours les catastrophes naturelles les plus importantes et les plus dévastatrices que le Bangladesh ait connues. Cependant la fréquence de ces événements s'est accélérée depuis 1950, et le réchauffement climatique risque d'aggraver la situation.

Le pays étant pauvre, sa capacité à répondre à ce type de catastrophe est aussi extrêmement limité et la population est touchée de manière dramatique par ces événements extrêmes.



Source: Pavel Rahman



Source: questjournalists.com



Source:theasiannews



Source: concern worldwide



Source: nytimes.com



Source: concern worldwide

4. Quelques solutions pour gérer les risques...

Le riz génétiquement modifié qui résiste à l'inondation (source: npr.org)



Bateaux-écoles mus à l'énergie solaire (source: ashdenawards.org)



Abris antiinondations ou anticyclones, permettant aussi le stockage de nourriture



Murs, servant à la fois de protection et de route d'évacuation rapide en cas de cyclone ou d'inondation



Maisons surélevées sur un socle de béton de 1 m de haut, parois de panneaux de jute consolidés avec des lames de bambou



Jardins flottants, résistant aux inondations et fournissant de la nourriture lorsque les cultures sont détruites



Cages à poissons: ceux-ci peuvent être élevés durant les périodes d'inondation et procurer de la nourriture et un revenu



Source: climatechoices.org

DG/26.1.2008

et lutter contre la pauvreté.

L'alliance du prix Nobel de la paix 2006, le Bangladeshi Muhammad Yunus, initiateur du micro-crédit, et du groupe français Danone a permis de lancer au Bangladesh une unité de production de yaourts enrichis et à très bas coût (env. six centimes d'euros).

Cette entreprise s'appuie sur les Grameen ladies, qui vendent les yoghourts transportés dans une glacière en faisant du porte à porte. Elles gagnent l'équivalent d'un centime d'euro par yaourt et en vendent jusqu'à cent par jour. Vu la densité de la population, il s'agit là d'un système de distribution idéal!

