

Création du Centre en philanthropie
En apportant un éclairage fondamental sur la philanthropie, le dernier-né des centres interfacultaires positionne Genève dans un secteur en plein essor

Comprendre les mécanismes cérébraux
Pour améliorer leurs performances d'analyse, 21 laboratoires s'associent en partageant les mêmes méthodes et les mêmes outils

De l'idée à la start-up
L'accélérateur de start-up MassChallenge Suisse a sélectionné deux jeunes entrepreneurs dont les idées ont germé sur les bancs de l'Université

le journal DE L'UNIGE



Martin Luther en 1528
par Lucas Cranach
l'Ancien

Martin Luther ou le réveil de la conscience

Il y aura cinq siècles le 31 octobre, Martin Luther affichait ses 95 thèses sur les portes de l'église du château de Wittenberg, en Saxe. Cet épisode, dont l'authenticité continue d'être débattue, a été retenu comme point de départ de la Réforme qui contribuera à faire basculer l'Europe vers la modernité.

Personnage aux multiples facettes, Martin Luther incarne aujourd'hui encore cette révolution: au poids des conventions, à l'autorité de l'Église et de l'État, le théologien de Wittenberg oppose la conscience humaine.

Pour marquer cet anniversaire, la Faculté de théologie propose dès le 10 octobre une série de cinq conférences publiques les mardis à Uni Bastions. Mise en bouche

avec Michel Grandjean, professeur d'histoire du christianisme. —



Retrouvez l'ensemble des conférences, cours publics, colloques et soutenances de thèse se déroulant à l'UNIGE

La sécheresse mène à la violence



Une étude de chercheurs en économie montre le lien systématique entre la raréfaction soudaine des ressources en eau et la survenue d'émeutes en

Afrique subsaharienne. Ce travail porte sur l'analyse de 1800 conflits recensés sur une période de vingt ans. —



Lucianna et Claudine,
un des tandems
de «1h par m²»

C. DA SILVA

LOGEMENT ÉTUDIANT

Coopération entre seniors et étudiants

Le programme «1h par m², un-e étudiant-e sous mon toit» a été reconduit cette année avec succès, puisque le nombre d'étudiants recourant à cette pratique a doublé, passant d'une trentaine à une soixantaine. L'idée du programme est d'offrir une chambre à un étudiant à moindre coût, en échange de services au senior qui l'héberge, comme le ménage, la cuisine ou de l'aide en informatique. Ce programme permet de répondre au manque récurrent de logements à Genève tout en soulageant certaines personnes dans leur vie quotidienne parfois marquée par la solitude.

www.unige.ch/logement

ACCORD DE COLLABORATION

L'eau pour la paix

Le recteur de l'UNIGE, Yves Flückiger, et le conseiller fédéral Didier Burkhalter ont signé, le 14 septembre 2017, un «Memorandum of Understanding» réaffirmant leur soutien au Geneva Water Hub, qui s'engage dans le domaine de l'hydropolitique mondiale. Cette signature a eu lieu en présence du président du Conseil d'État genevois François Longchamp. Elle a aussi marqué le lancement du Panel de haut niveau sur l'eau et la paix, une structure chargée de formuler

des recommandations en vue de mettre l'accès à l'eau au cœur des politiques gouvernementales.

ÉVÉNEMENTS

Journée portes ouvertes à l'ONU

Le samedi 7 octobre 2017, le palais des Nations unies ouvrira ses portes une dernière fois avant sa rénovation. Au programme: concerts, danses, expositions photos et activités culturelles diverses. L'Université de Genève y sera présente avec un stand, où le CISA (Centre interfacultaire en sciences affectives) animera trois ateliers. Seront également sur place le CERN ainsi que l'IHEID. Entrée libre.

Symposium Louis-Jeantet

Le Symposium Louis-Jeantet 2017 aura lieu le mardi 10 octobre au Centre médical universitaire. Il réunira des chercheurs venant d'institutions suisses, européennes et américaines travaillant sur l'étude génétique du cancer. Cette sixième édition est organisée par Mike Stratton, directeur au Wellcome Trust Sanger Institute à Cambridge, et par Stephen West, chef de groupe à l'Institut Francis Crick à Londres. Les débats des sessions seront coanimés par Patrick Meraldi et Ariel Ruiz i Altaba, professeurs de la Faculté de médecine. Les conférences seront données en anglais.

www.jeantet.ch/web/e/symposium2017/

SUBSIDE

ERC Grant en sciences de la société

Le professeur Harry Jonas Pontusson du Département de sciences politiques et relations internationales, s'est vu accorder une bourse par l'European Research Council pour un montant de 2,5 millions d'euros sur cinq ans. Son projet, intitulé *Unequal Democracies*, a été lancé le 1^{er} septembre 2017 et porte sur l'influence de l'inégalité des revenus sur les comportements politiques, essentiellement dans une approche macroéconomique. Des enquêtes sur les comportements individuels par rapport au revenu seront aussi effectuées.

DISTINCTION

Faculté des lettres

Jean-Yves Tilliette, professeur au Département de langues et littératures françaises et latines médiévales, a rejoint l'Académie des inscriptions et belles-lettres. Normalien, ancien membre de l'École française de Rome, Jean-Yves Tilliette est spécialiste du latin médiéval et de sa littérature, éditeur notamment de l'œuvre de Baudri de Bourgueil. Il est également l'auteur de travaux décisifs consacrés à l'histoire et à l'interprétation de la rhétorique et de la poétique, relève l'Académie des inscriptions et belles-lettres.

Astuce campus

LA BIBLIOTHÈQUE VERSION MOBILE

L'application pour téléphones portables UNIGE Mobile permet dès cet automne aux usagers de la Bibliothèque de l'Université de visualiser en temps réel les taux de fréquentation de chaque salle de lecture. Un outil précieux en période d'examens où les places se font rares. L'application intègre également l'accès au catalogue RERO Explore Genève, avec la possibilité de placer des ouvrages dans le dossier favoris. Un lecteur de QR codes et de code-barres permet par ailleurs de scanner n'importe quel code ISBN et de vérifier si l'ouvrage se trouve dans les collections du réseau. Ce lecteur peut aussi servir à télécharger des publications électroniques à partir des QR codes signalant les collections numériques de la Bibliothèque.



Il arrive qu'on oublie sa carte multiservice, rarement son téléphone... Grâce à UNIGE Mobile, étudiants et collaborateurs ont encore la possibilité de scanner leur carte de l'Université et de l'intégrer à l'application. Celle-ci affiche alors le code-barres de la carte, servant d'identifiant pour emprunter des livres à la Bibliothèque.

En chiffres

16'986

C'est le nombre d'étudiants immatriculés le 11 septembre 2017 à l'Université de Genève. Ce nombre était de 16'530 à la rentrée 2016.

Pour en savoir plus:
www.unige.ch/dadm/stat/fr/

Lu dans la presse

BILAN, 13.09.2017

« Réputés capricieux, accros aux nouvelles technologies et désinvestis, les «Y» (20 à 35 ans) auraient le même rapport au travail que leurs aînés, selon les travaux inédits de l'Université de Genève. » L'étude a été réalisée par Max Lovey, un étudiant de master, sous la direction du professeur Jean-Michel Bonvin de l'Institut de démographie et socioéconomie (SdS). La génération des Y, comme celle des X, serait soucieuse d'un travail qui a du sens et qui offre des possibilités d'évolution dans une ambiance agréable.

Dernières parutions

ÉCHEC DÉTERMINÉ



Dans cet ouvrage, Zakaria Serir, assistant de recherche en sociologie de l'éducation (Faculté de psychologie et des sciences de l'éducation) et enseignant dans une école primaire genevoise, vise à rendre compte de l'influence des représentations des enseignants sur les élèves en difficulté scolaire. Il observe notamment que les enseignants tendent à figer cette catégorie d'élèves dans un échec souvent (pré)déterminé... À partir de propos d'enseignants, l'auteur interroge le rapport des enseignants à l'idéologie dominante d'une école tolérante, égalitaire et juste pour tous.

Dites-nous pourquoi ils sont en difficulté à l'école, par Z. Serir, Université de Genève, 2017, 213 p.

ÉMOTIONS



Les émotions sont au cœur des actions humaines, de notre rapport au monde et à autrui. Ce phénomène a toujours fasciné les artistes et a fait l'objet de nombreuses études scientifiques et philosophiques. L'ouvrage, rédigé par David Sander (directeur du Centre interfacultaire en sciences affectives) et illustré par des images de grands photographes propose une approche interdisciplinaire sur les dix émotions principales que sont la colère, la joie, la peur, le dégoût, la surprise, la tristesse, l'amour, l'envie, l'orgueil et l'émerveillement.

Émotions, par D. Sanders et N. Herschdorfer, Benteli (éd.), 272 p.

SECRET BANCAIRE



Durant la dernière décennie, la place financière suisse est passée du paradigme du secret bancaire à celui de la transparence des informations. Cet ouvrage de Giovanni Molo, issu de sa thèse en droit, replace l'analyse de l'évolution du droit suisse dans son contexte international et économique. Il constitue un outil pour le praticien, qui doit s'orienter dans ce nouveau cadre réglementaire. Il contribue par ailleurs à l'étude du droit international et fournit les clés d'explication de l'adaptation législative suisse aux standards internationaux.

Du secret bancaire à la transparence financière, par G. Molo, Schutthess Verlag, 2017, 636 p.

«DÉ-GENRER» L'ENSEIGNEMENT



Dans une actualité saturée de débats médiatiques sur le sexe du cerveau ou sur la nature différente des hommes et des femmes, l'objectif de ce *Carnet des sciences de l'éducation* est de mettre en évidence les rapports de pouvoir qui sont liés au sexe, afin de «dé-générer» l'éducation. Informatricienne de formation, Isabelle Collet est chargée d'enseignement en sciences de l'éducation (FPSE). Elle conduit des recherches sur le genre dans les sciences et techniques et sur la mixité à l'école.

Comprendre l'éducation au prisme du genre: théories, questionnements, débats, par I. Collet, Université de Genève, 2017, 132 p.



J. ERARD / UNIGE

Dans l'objectif

WELCOME DAYS

Du 11 au 15 septembre dernier, les Welcome Days se sont tenus au sein du bâtiment d'Uni Dufour. Durant la semaine qui précède la rentrée, différents stands avaient été mis en place pour permettre aux nouveaux étudiants de s'orienter dans leur future vie universitaire.

Parmi les plus de 3000 nouveaux étudiants attendus cette année, beaucoup se sont donc rendus à Uni Dufour afin de préparer au mieux leur rentrée académique. C'est la vice-rectrice, Micheline Louis-Courvoisier, qui les a accueillis avec un discours en début de matinée.

La sécheresse augmente le risque de déclencher des émeutes

Des chercheurs en économie ont mis en évidence l'existence d'un lien systématique entre les périodes de sécheresse et la survenue d'émeutes en Afrique subsaharienne. Certains facteurs géographiques et sociaux augmentent le risque de conflit

Il existe un lien systématique entre la raréfaction soudaine des ressources en eau et le déclenchement d'émeutes. L'idée n'est ni nouvelle ni surprenante. Mais cette association n'avait encore jamais été formellement vérifiée. C'est désormais chose faite grâce à une étude publiée le 21 septembre dans la *Journal of Environmental Economics and Management*. Pour y parvenir, Jérémy Lucchetti, professeur assistant à la Faculté d'économie et de management, et ses collègues des universités d'Heidelberg (Allemagne) et de Lucerne ont étudié 1800 émeutes survenues sur une période de vingt ans en Afrique subsaharienne. Leur analyse a également permis de quantifier l'impact d'autres facteurs, notamment géographiques et sociaux, et de souligner l'importance du rôle des institutions politiques en cas de sécheresse.

Plusieurs études de cas rapportent que les phénomènes de sécheresses entraînent des tensions au sein des populations touchées. Par exemple, lorsqu'une vague de sécheresse s'abat sur une région, la production et le revenu agricoles

baissent, la nourriture se raréfie, les prix des denrées alimentaires augmentent et les villes ne sont plus suffisamment ravitaillées. Un cocktail qui favorise l'émergence d'émeutes.

Cependant, la majeure partie des données utilisées dans ces recherches est trop agrégée pour permettre d'affirmer que le lien entre les deux est systématique. Les analyses sont en effet fondées sur des chiffres indiquant la quantité moyenne de pluie tombée pour chaque pays sur une année et sur l'émergence de conflits la même année par pays. Ces données sont trop peu



DR

représentatives des véritables besoins en eau des populations et mal adaptées à l'étude des émeutes, un phénomène typiquement local, plus court et plus explosif que les conflits civils.

CROISER LE SPEI AVEC LE SCAD

Pour remédier à cette lacune, Jérémy Lucchetti et ses collègues ont choisi d'étudier le cas de l'Afrique subsaharienne, caractérisée par une structure économique particulièrement tributaire de la présence d'eau. Leur analyse a englobé 43 pays peuplés d'au moins un million d'habitants.

Pour obtenir des données sur la sécheresse, les chercheurs ont utilisé le SPEI (*Standardised Precipitation-Evapotranspiration Index*), un indicateur développé par des hydrologues qui mesure

les précipitations pour chaque mois de l'année sur une région et en soustrait la quantité d'eau qui s'évapore. Cet indice fournit ces informations pour chaque surface de 50 km sur 50 km et sur une période couvrant environ cent ans.

Les chiffres concernant les conflits, quant à eux, ont été extraits du SCAD (*Social Conflict Analysis Database*), qui recense 1800 éléments d'émeutes survenus en Afrique subsaharienne entre 1990 et 2011 et les géolocalisant et datant avec précision.

La difficulté pour les auteurs de l'article a consisté à intégrer dans l'analyse d'autres facteurs que la sécheresse, non identifiés jusque-là mais néanmoins susceptibles de fournir une explication alternative au déclenchement des conflits. Des groupes

rebelle qui s'installent à l'écart d'une capitale dans une zone désertique peuvent ainsi provoquer des émeutes sans lien direct avec la sécheresse de la région.

Les auteurs rappellent également que la sécheresse n'est pas la cause principale des émeutes. Elle est un élément qui met le feu aux poudres dans une situation tendue en premier lieu par des causes politiques, économiques et sociales.

RÉACTIVITÉ DE LA POPULATION

Les économistes ont d'abord constaté que les conflits liés à la sécheresse éclatent dans le même mois que le début des pénuries d'eau, montrant la réactivité des populations face à ce problème qui touche tant l'agriculture que l'économie et la santé.

Il ressort ensuite de l'étude qu'une période de sécheresse augmente de 10% la possibilité d'observer une émeute un mois donné sur n'importe quelle région, qu'elle soit désertique ou non, proche des villes ou non. Mais en tenant compte d'autres facteurs géographiques et sociaux, ce pourcentage peut augmenter de manière significative. Les auteurs ont ainsi identifié trois éléments jouant un rôle primordial dans la problématique.

D'abord, le besoin en eau augmente avec la densité de la population. En cas de pénurie dans les zones les plus densément peuplées, la probabilité d'observer une émeute augmente de 50%. Ensuite, si une zone dépourvue de lac ou de rivière est frappée par la sécheresse, le risque d'y voir un conflit éclater est multiplié par deux. Enfin, lorsque plusieurs ethnies se partagent une même ressource d'eau au sein d'une même région, les arrangements institutionnels traditionnels peuvent s'écrouler temporairement en cas de pénurie, augmentant également par deux le risque de conflit.

Selon les auteurs, il s'agit désormais d'utiliser ces données pour identifier les mécanismes d'approvisionnement en eau que les institutions politiques pourraient mettre en place dans les régions touchées par la sécheresse afin d'éviter le déclenchement de troubles. —

EN BREF

L'OUVERTURE ÉCONOMIQUE PROFITE AUX ZONES FRONTALIÈRES

Quel est l'impact de l'ouverture des économies au commerce international sur les zones frontalières ? En s'appuyant sur une analyse de la situation dans des villes et des villages autrichiens près de la frontière avec la Hongrie et la Tchécoslovaquie avant et après la chute du Rideau de fer dès 1990, des chercheurs des universités de Genève et de Lausanne démontrent que l'emploi et les salaires des villages proches des frontières internationales croissent plus rapidement lors d'épisodes de libéralisation du commerce international que ceux plus éloignés de la frontière. Concrètement, sur la période 1990-2002, une localité moyenne située à moins de 35 kilomètres de l'ancien Rideau de fer a vu son niveau de salaire croître de 4 points de pourcentage de plus qu'une localité comparable plus éloignée de la frontière. Cet écart est plus marqué encore en termes d'emploi, les municipalités frontalières ayant affiché une croissance cumulée supérieure de 14 points par rapport au groupe de contrôle. Cette étude a été publiée dans l'édition du mois de juin du *Policy Brief* du Laboratoire interdisciplinaire d'évaluation des politiques publiques de Sciences Po Paris.

UN NOUVEAU TEST DÉTECTE 100% DES CANCERS DIGESTIFS

Le taux de mortalité important de personnes souffrant de certains cancers digestifs s'explique en partie par la difficulté à poser un diagnostic aux stades précoces de ces maladies. Dans un article paru le 4 mai dans la revue *Gastroenterology*, une équipe de chercheurs dirigée par Jean-Louis Frossard, professeur au Département de médecine interne des spécialités (Faculté de médecine), a mis en évidence le rôle des vésicules extra-cellulaires, des petites structures agissant comme médiateurs de la communication intercellulaire, dont le nombre et la morphologie dans la bile constituent un marqueur précis de la présence de tumeurs. L'analyse de 50 patients, dont une moitié souffre d'un cancer du pancréas ou des voies biliaires et l'autre de pathologies non malignes, montre que ces vésicules extra-cellulaires permettent d'établir un diagnostic des cancers du foie et du pancréas fiable à près de 100%. L'analyse des vésicules lors d'une endoscopie ne prend que quelques minutes et pourrait devenir un acte de routine lors de la suspicion d'un cancer hépatobiliaire ou pancréatique, estiment les auteurs de l'article. Il faut néanmoins que cette nouvelle méthode diagnostique soit préalablement confirmée sur un plus grand nombre de patients.

UNE EXOPLANÈTE EXHIBE SA CHEVELURE

Une équipe d'astronomes, dont font partie des membres du Département d'astronomie (Faculté des sciences) et du Pôle national de recherche PlanetS, ont pu observer directement l'énorme panache de gaz qui s'échappe de la planète extrasolaire GJ 436b, d'une taille semblable à Neptune. Cette immense chevelure d'hydrogène, qui donne à la planète une apparence de comète, serait due à la proximité de son étoile dont elle fait le tour en moins de trois jours. Elle avait été détectée en 2015 déjà, mais les précédentes mesures n'avaient pu couvrir l'ensemble du nuage. Sa forme avait donc été prédite par des simulations numériques. Les nouvelles observations ont été effectuées à l'aide du télescope spatial Hubble dans le domaine de l'ultraviolet, un rayonnement absorbé par l'hydrogène. Elles ont permis de confirmer les prédictions. Les résultats sont à lire dans la revue *Astronomy & Astrophysics*.

Les planètes de TRAPPIST-1 n'ont pas perdu toute leur eau

Le rayonnement ultraviolet de l'étoile lointaine a probablement évaporé l'eau à la surface des planètes évoluant sur les orbites les plus proches. En revanche, il pourrait bien en rester encore sur celles qui sont situées dans la zone habitable

Il pourrait bien y avoir de grandes quantités d'eau sur certaines des planètes extrasolaires appartenant au système TRAPPIST-1, et en particulier sur les trois d'entre elles qui sont situées dans la zone habitable de l'étoile. C'est en tout cas ce que suggèrent les résultats obtenus par une équipe internationale dirigée par Vincent Bourrier, chercheur au Département d'astronomie (Faculté des sciences). La découverte, qui relance la possibilité de détecter la présence de vie ailleurs que sur Terre, a été publiée le 31 août dans la revue *The Astronomical Journal*.

TRAPPIST-1 est une naine ultra-froide située à 40 années-lumière de la Terre. En février dernier, un nombre record de sept planètes de la taille de la Terre ont été découvertes en gravitation autour de l'astre par une équipe de l'Université de Liège en Belgique. Certains de ces objets évoluent même dans ce que l'on appelle la zone dite habitable, c'est-à-dire à une distance de l'étoile qui permet à l'eau de s'y trouver sous forme liquide.

RAYONNEMENT ULTRAVIOLET

Cette nouvelle étude franchit une étape supplémentaire en tentant de déterminer si le système TRAPPIST-1 est susceptible de contenir de l'eau. Pour ce faire, les astronomes ont étudié à l'aide du *Space Telescope Imaging Spectrograph* du télescope spatial Hubble la quantité de rayonnement ultraviolet que les planètes reçoivent de la part de leur étoile. Selon son intensité, ce rayonnement est en effet capable avec plus ou moins d'efficacité de dissocier en hydrogène et en oxygène

l'éventuelle vapeur d'eau présente dans l'atmosphère des exoplanètes.

FUITE DE GAZ

De par sa légèreté, l'hydrogène est capable de s'échapper sans autre dans l'espace. Et la présence d'ultraviolets de plus forte énergie peut même souffler l'oxygène hors de portée de l'attraction de la planète.

Les résultats de l'étude montrent que l'intensité du rayonnement ultraviolet de l'étoile TRAPPIST-1 est telle que l'ensemble du système a probablement perdu des quantités d'eau très importantes au cours de son histoire. En particulier, les planètes les plus proches de l'étoile centrale pourraient avoir vu s'échapper l'équivalent en eau de plus de 20 océans terrestres au cours des huit derniers milliards d'années, ce qui les aurait complètement asséchées.

Quant aux planètes plus éloignées, incluant les trois situées dans la zone habitable, elles devraient avoir perdu beaucoup moins d'eau, laissant ouverte la possibilité qu'elles puissent contenir de la vie.

«Nos résultats suggèrent que les planètes les plus éloignées de l'étoile sont les meilleures candidates pour rechercher de l'eau avec le nouveau télescope spatial James Webb, estime Vincent Bourrier. Ils soulignent cependant aussi la nécessité de réaliser des études théoriques et des observations complémentaires de toutes les longueurs d'onde, dans le but de déterminer la nature des planètes de TRAPPIST-1 et leur potentiel d'habitabilité.» —



Vue d'artiste de la surface d'une des planètes de TRAPPIST-1.

La philanthropie, nouveau sujet d'étude scientifique

L'Université, en partenariat avec des fondations de la place, crée un Centre en philanthropie. Alors que le secteur est en pleine évolution, cette structure apportera recherche, formation et transfert de connaissances aux praticiens et à la cité

Henry Peter (à d.), directeur du Centre en philanthropie et Yves Flückiger, recteur de l'UNIGE, lors de la réunion de lancement, le 11 septembre 2017



J. ERARD/UNIGE

Le rôle joué par la philanthropie dans les domaines de la santé, de l'éducation, de l'environnement ou de la culture est de plus en plus manifeste. Deux exemples genevois récents sont là pour l'illustrer. En juin dernier, neuf fondations privées de la place finançaient à hauteur de 430 000 francs la mise sur pied d'un projet de soutien psycho-éducatif pour les requérants d'asile mineurs non accompagnés qui ne pouvaient être scolarisés faute de classes d'accueil. Un peu plus tôt, c'est le rachat des anciennes

usines Elna par une fondation privée qui a permis la création d'un campus de 16 000m² pour la Haute école d'art et de design (HEAD).

DES ATOUTS MULTIPLES

Forte de plus de 13'000 fondations d'utilité publique pesant près de 70 milliards de francs de capital, la Suisse voit chaque année entre 1,5 et 2 milliards de francs investis dans des causes d'intérêt public. Genève joue un rôle prépondérant à cet égard de par son rayonnement international et en raison de son im-

plication dans le domaine de la philanthropie.

Forte de ces atouts, l'Université de Genève a décidé de créer le Centre en philanthropie avec trois fondations partenaires – les Fondations Edmond de Rothschild, la Fondation Lombard Odier ainsi qu'une fondation privée genevoise. Lancée à la rentrée de septembre, la structure permettra d'encourager la recherche et la formation universitaires en matière de philanthropie et d'assurer le transfert des connaissances auprès des praticiens et de la cité. «Les récentes évolutions confirment le besoin d'une réflexion académique et d'un éclairage fondamental sur ce secteur dont l'influence est réelle dans les domaines clés que sont les ressources en eau, la migration, le réchauffement climatique ou encore le patrimoine culturel», souligne Yves Flückiger, recteur de l'Université.

NOUVELLES SYNERGIES

Les questions que pose la philanthropie sont interdisciplinaires. Elles ont principalement trait au management, au droit, à la finance, à l'économie et à la psychologie, disciplines auxquelles peuvent s'ajouter les sciences politiques et humaines, la sociologie et l'éthique. S'appuyant sur les compétences présentes au sein de l'UNIGE, le Centre espère donc servir de catalyseur pour créer de nouvelles synergies.

Les activités du Centre seront de trois ordres. Le développement de la recherche d'abord, avec l'ouverture d'une ou de plusieurs chaires qui s'attelleront à mieux cerner l'engagement philanthropique, ses outils, ses stratégies et ses mécanismes. Cette approche scientifique permettra également de développer de nouveaux champs d'étude tels que la durabilité de l'action philanthropique, la place de l'innovation sociale ou la finance comportementale.

La formation sera la seconde mission du Centre. Ainsi, dès la

rentrée 2018, de nouveaux enseignements dans les domaines du management international, de la gouvernance des ONG et de la responsabilité sociale des entreprises intégreront les programmes de masters existants. Des formations continues pourront également être développées en concertation avec les partenaires et les praticiens.

PARTAGE DES CONNAISSANCES

Le troisième et dernier volet concerne le partage des connaissances. Des rendez-vous réguliers (workshops/luncheons), des colloques et des conférences publiques stimuleront le dialogue entre recherche et pratique. Une conférence internationale – le Geneva Summit on Philanthropy – réunira par ailleurs, tous les deux ans, les meilleurs chercheurs et les praticiens de la philanthropie. Enfin, le Centre s'inscrira dans la collaboration avec d'autres centres universitaires existants et rejoindra des réseaux de recherche européens et internationaux.

UN PARTENARIAT FORT

Cofinancé par l'UNIGE et les fondations partenaires, le Centre dispose de sa propre équipe placée sous la supervision d'un comité stratégique présidé par le recteur de l'Université. D'autres représentants de l'UNIGE ainsi que des fondations partenaires y siègent également. Cette structure est renforcée par un comité scientifique, à vocation académique. «Cette configuration permet d'aborder efficacement les axes thématiques qui se dessinent en matière de recherche et sera la garante de la qualité de ses activités du point de vue académique», précise le professeur Henry Peter, de la Faculté de droit, qui s'est vu confier la direction du nouveau Centre. –

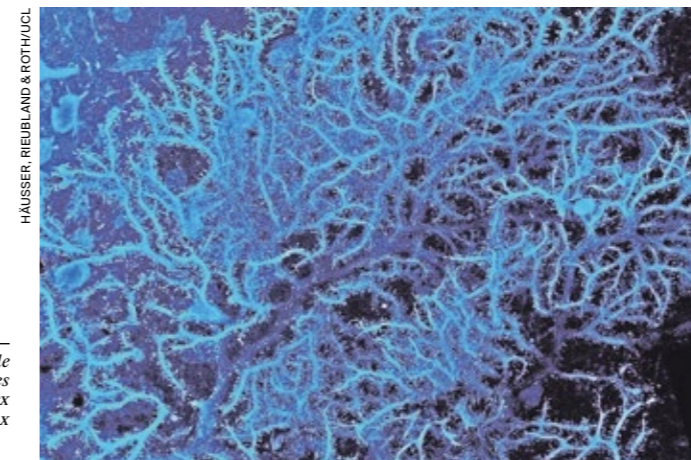
LES ATOUTS DE GENÈVE

Marqué par une forte tradition humanitaire, le canton du bout du lac est un lieu privilégié pour l'implantation de fondations internationales et de fonds verticaux, qui y trouvent un terrain propice à leur déploiement. En plus d'une législation favorable en matière de fiscalité, les fondations trouvent à Genève une proximité avec les organisations internationales et non gouvernementales. Autre atout: la présence de compétences avérées dans différents métiers qui sont souvent intrinsèquement liés à la philanthropie, que ce soit la gestion de patrimoine, la structuration financière ou encore le conseil en matière juridique, métiers auxquels sont venus s'ajouter plus récemment la finance durable et le conseil philanthropique. Le canton est enfin caractérisé par une importante représentation de fondations privées, qui, par leur notoriété internationale, leurs compétences et leurs réseaux, sont force d'attraction.

www.unige.ch/philanthropie

Un laboratoire virtuel pour comprendre des choix bien réels

En suivant une méthodologie rigoureusement identique, des chercheurs du monde entier vont travailler sur un objectif commun, au sein d'un laboratoire virtuel. Leur but? Comprendre les mécanismes cérébraux du choix au niveau cellulaire



Cellules de Purkinje, des neurones du cortex cérébral

Vivre, c'est choisir. En effet, consciemment ou non, nous sommes sans cesse confrontés à des choix, fondamentaux ou anodins. Quelques centaines de millions d'années d'évolution ont façonné un organe performant dévolu à cette tâche: le cerveau. Mais quels sont les mécanismes à l'œuvre au niveau cellulaire

nous permettant d'effectuer des choix? La question est au centre des activités de l'International Brain Lab (IBL), officiellement fondé le 19 septembre 2017.

MIEUX TRAVAILLER

À l'image du cerveau, pour lequel la performance est davantage assurée par le nombre de connexions entre les neu-

rones que par leur nombre, l'IBL est une structure virtuelle à l'échelle mondiale regroupant les forces de 21 laboratoires spécialisés dans les neurosciences, répartis dans de nombreux pays: États-Unis, Grande-Bretagne, Portugal, France, Suisse. La moitié d'entre eux sont des laboratoires expérimentaux, alors que l'autre est centrée sur la théorie. Ce projet est cofinancé à hauteur d'environ 14 millions de francs par la Simons Foundation aux États-Unis et le Wellcome Trust en Grande-Bretagne.

Mais le projet IBL va bien au-delà de la simple mise en réseau de laboratoires réputés. En effet, la reproductibilité et la comparaison directe de résultats d'expérience sont un grand problème pour les neurosciences: méthodes, protocoles ou encore machines peuvent varier d'un laboratoire à un autre, rendant cette tâche complexe. De leur côté, les participants au projet IBL vont donc travailler sur une même tâche, en partageant les mêmes outils d'enregistrement et les mêmes méthodes d'analyse.

DES SOURIS AU VOLANT

La tâche en question consiste à mesurer l'activité neuronale

chez une souris confrontée à une prise de décision: au moyen d'un petit volant en Lego, l'objectif est de ramener au centre d'un écran blanc une bande noire projetée à gauche ou à droite de l'animal, qui devra décider de quel côté provient le stimulus en question et en «informera» les chercheurs en tournant le volant dans un sens ou dans l'autre.

Cela peut paraître simple, mais mener cette expérience dans les mêmes conditions au sein de chacun des laboratoires de l'IBL nécessite de standardiser tous les paramètres de l'expérience, de l'appareillage à l'entraînement des souris. En effet, la façon dont celles-ci sont entraînées détermine leur réponse et la moindre différence peut altérer la qualité des résultats. Il en va de même pour l'appareil dans lequel se déroule l'expérience. Les instructions pour son assemblage ou pour la production des pièces qui le composent sont extrêmement détaillées pour garantir que l'appareil soit identique dans chacun des laboratoires. Ce n'est qu'ainsi que les chercheurs de l'ensemble du projet IBL pourront mesurer simultanément l'activité neuronale de différentes régions du cerveau. –

«Nous ne partons pas d'une feuille vierge»

C'est par l'intermédiaire du Département de neurosciences fondamentales de la Faculté de médecine que l'UNIGE est partie prenante de l'International Brain Lab (IBL). Entretien avec le professeur Alexandre Pouget, responsable du Laboratoire de «Computational neurosciences»



Quel est votre rôle dans l'International Brain Lab?

Alexandre Pouget: J'y porte une double casquette de porte-parole et de chercheur. Au niveau scientifique, mon groupe est actif dans le volet théorique du projet. Avec les autres théoriciens, nous allons chercher à

développer des modèles à grande échelle de la prise de décision et mettre à la disposition des chercheurs de nouveaux outils informatiques permettant la collecte et le traitement des données de façon standardisée.

Comment a été conçue l'expérience de la souris et quel est son but scientifique?

Nous ne partons pas d'une feuille vierge: des tâches similaires de prise de décision simple sont étudiées depuis longtemps et ont donné lieu à un important corpus de données sur certains aspects du phénomène. La nouveauté de la démarche d'IBL réside dans le fait que nous allons essayer d'en appréhender les bases neurales pour en tirer une théorie globale de la prise de décision simple.

Est-il réellement possible de reproduire une telle expérience?

Sa reproduction représente effectivement un challenge. Échouer impliquerait une remise en question fondamentale de nos activités, la ré-

plication des résultats étant un principe clé de la science actuelle. Encore une fois, nous ne partons pas de rien et les résultats de ce genre d'expérience ont déjà pu être reproduits. Mais cette reproductibilité, même si elle est essentielle au projet, n'en est pas le but ultime: elle nous servira surtout à étudier simultanément un même comportement en analysant l'activité de 5000 à 10000 neurones situés dans des endroits différents du cerveau.

Quel est l'horizon temporel d'IBL?

Les premières réflexions ont débuté il y a de cela deux ou trois ans et, même si le lancement officiel a eu lieu le 19 septembre, les travaux ont déjà commencé. Les premiers résultats devraient arriver d'ici à deux ans et on peut estimer qu'il faudra dix à quinze ans pour atteindre les buts du projet. Établir une théorie globale de la prise de décision simple est très différent de chercher le boson de Higgs, par exemple: il n'y a pas un moment où l'on peut dire «Eureka!». –

L'homme qui a dit non au pape et à l'empereur

Le 31 octobre 1517, raconte-t-on, Martin Luther affichait ses thèses sur les portes de l'église du château de Wittenberg. Cet épisode a été retenu comme le début du mouvement réformateur qui allait bouleverser la carte confessionnelle, politique et culturelle de l'Europe. Explications avec le professeur Michel Grandjean, historien du christianisme à la Faculté de théologie

Pourquoi l'affichage des thèses a-t-il été retenu comme point de départ de la réforme?

Michel Grandjean: Dans la caricature qu'en faisaient les manuels d'histoire de l'Allemagne à la fin du XIX^e siècle, on présentait l'affichage des thèses comme le geste symbolique qui marquait la fin du Moyen Âge et le début de la modernité. C'est de toute évidence faux. La première mention de cet épisode date de 1546, trente ans après les faits supposés, et quelques mois après la mort de Luther. Ma conviction est qu'il n'a pas affiché ses thèses lui-même. Il les a écrites, le 31 octobre 1517, les a envoyées à l'archevêque de Mayence et les a communiquées à ses amis imprimeurs, qui se sont chargés de les diffuser sous forme de placards.

Cette date a été choisie comme acte de naissance de la Réforme un siècle plus tard, en 1617, à la veille de la guerre de Trente Ans qui allait opposer États catho-

liques et protestants. Il s'agissait alors de frapper les esprits. C'était d'ailleurs la première fois dans l'histoire de l'Occident

qu'une commémoration était organisée. Mais on aurait pu imaginer d'autres dates. 1520, par exemple, lorsque Luther brûle la bulle qui le menace d'excommunication ou encore 1521 lorsqme, convoqué à la Diète de Worms, face à l'empereur et aux plus hauts dignitaires de l'Église d'Allemagne, il refuse de se récurer.

Les thèses avaient-elles un caractère révolutionnaire?

Absolument pas. Ces thèses discutent des indulgences, un sujet rebattu, et visent plus à remettre les indulgences à leur place qu'à les supprimer complètement. Le théologien tchèque Jan Hus avait tenu des propos similaires un siècle plus tôt. De plus, Luther n'avait pas pour intention de fonder une nouvelle Église, mais bien de réformer la sienne, par un mouvement de retour aux sources. Les écrits des apôtres ne parlent ni de papes, ni de trafics d'indulgences. Pour lui, il fallait donc revenir à l'Évangile. De ce point de vue, son projet s'est soldé par un échec. Plutôt que de se réformer, l'Église l'a condamné, et c'est alors qu'il est devenu beaucoup plus virulent dans ses attaques.

Pourquoi Luther a-t-il malgré tout réussi là où d'autres avaient échoué avant lui ?



Martin Luther à la Diète de Worms en 1521, par Hermann Freihold Plüddemann, 1864.

Il a bénéficié d'un soutien politique, en la personne du prince électeur de Saxe Frédéric le Sage, sans lequel il aurait certainement été condamné plus rapidement et réduit au silence. Et puis, il y a eu l'imprimerie qui a révolutionné la diffusion des idées. On considère qu'en 1520 quelque 250'000 ouvrages de Luther circulaient déjà en Allemagne et à travers l'Europe. C'est phénoménal. Lorsqu'il s'est rendu à la Diète de Worms en 1521, des villageois sortaient de leur maison pour l'acclamer sur son passage. Un siècle auparavant, Jan Hus ne disposait pas d'un tel outil.

Quelle a été la relation entre Luther et Calvin?

Ils ne se sont jamais rencontrés. Mais Calvin, qui était plus jeune d'une génération, a lu les ouvrages de Luther et ils se sont écrit quelques fois. Ils partageaient une même conviction fondamentale, à savoir que l'humain est sauvé par Dieu et

non pas par ses œuvres. Mais ils divergeaient par exemple sur le rapport entre pouvoir ecclésiastique et civil. Pour Luther, il revenait à l'État d'organiser l'Église, tandis que pour Calvin celle-ci devait être libre de toute intervention étatique. C'est pourquoi, d'ailleurs, le modèle calviniste, très décentralisé, s'est mieux exporté que le modèle luthérien. Les premiers colons du Nouveau Monde, par exemple, étaient des calvinistes.

Dans quelle mesure la réforme a-t-elle été un mouvement populaire?

Plusieurs facteurs font que ce mouvement a rencontré l'attente des contemporains de Luther. D'abord, la question du salut. La peur de l'enfer était bien réelle, elle saisissait les esprits. Quand Luther est venu dire, en substance: «Dieu vous donne sa justice, c'est un cadeau, vous pouvez vivre libres, sans être terrorisés», cela a été bien accueilli. Ensuite, l'anticléricalisme était

vivace. Il faut imaginer que dans une ville type d'Europe à cette époque, la population pouvait compter plus de 10% de clercs, de religieux et de personnel ecclésiastique. Il y avait les prêtres et les évêques, les chanoines, leur entourage et toute une chancellerie épiscopale à entretenir et nourrir. Lorsque les réformateurs proposent de renvoyer ce beau monde, le peuple applaudit. À Genève, par exemple, l'Hôpital fondé en 1535 et l'instruction publique ont pu être en partie financés grâce aux biens ecclésiastiques.

Luther a aussi adopté des positions très conservatrices dans certains domaines...

Pour lui, comme pour beaucoup de ses contemporains, l'âge d'or se situait dans le passé, à l'époque des premières communautés chrétiennes. Dans la guerre des Paysans qui a agité l'Allemagne et une partie de la Suisse entre 1524 et 1526, Luther a pris le parti des princes, car il détestait

par-dessus tout l'anarchie. Selon lui, un mauvais prince valait mieux que pas de prince du tout.

La Révolution française aurait-elle été possible sans la Réforme?

Probablement pas, même si ces deux événements appartiennent évidemment à des mondes très différents. Cet homme qui dit non à l'empereur en invoquant sa conscience va permettre, deux siècles et demi plus tard, aux penseurs des Lumières d'affirmer la primauté de la raison humaine. Par ailleurs, la pluralité religieuse qui a prévalu en Europe dès la seconde moitié du XVI^e siècle aboutira à une réflexion sur la tolérance, qui ne sera pas pour rien dans la naissance ultérieure de la démocratie. La Suisse offre à cet égard un excellent exemple d'une société qui a très tôt compris que l'alliance politique devait être découplée de l'uniformité religieuse. C'est l'une des découvertes majeures du XVI^e siècle. —

Le premier communicateur de la période moderne

Les idées réformatrices ont trouvé un terreau fertile dans l'environnement humaniste du début du XVI^e siècle. Mais leur succès s'explique aussi par les talents propres de l'initiateur de la Réforme

Lorsqu'il rend publiques ses 95 thèses, le 31 octobre 1517, Martin Luther a 34 ans. À l'exception de ses proches collègues et étudiants théologiens de l'Université de Wittenberg, très peu de monde a entendu parler de lui. Trois ans plus tard, il est une célébrité dans toute l'Allemagne et en Europe centrale, fer de lance du mouvement réformateur. Comment expliquer une telle ascension en plein XVI^e siècle? Par un climat de renouveau intellectuel, auquel Luther doit beaucoup, mais aussi par sa capacité exceptionnelle à faire entendre sa voix et à communiquer ses idées.

ENQUÊTE POUR HÉRÉSIE

Les thèses portent principalement sur l'utilisation abusive des indulgences, devenues à la fin du Moyen Âge et au début de la Renaissance une véritable économie au profit de l'Église et des banques, qui fleurissent alors en Europe. En achetant des indulgences, les paroissiens pécheurs rachètent le prix de leur pénitence, en monnayant des années de rabais sur leur séjour au purgatoire. Aux yeux de nombreux théologiens, cette pratique est immorale.

Plutôt que de répondre à Luther, qui lui a envoyé ses thèses, l'archevêque de Mayence, l'une des plus hautes autorités ecclésiastiques d'Allemagne, transmet ses écrits à Rome pour un examen théologique, avec pour conséquence une enquête papale pour hérésie. Luther en ressent une profonde injustice. Il pense encore à cette date pouvoir sauver l'Église de ses dérives.

En 1521, le moine de Wittenberg finit par être excommunié. Entre-temps il s'est distingué en brûlant en public la bulle papale

prononcée à son encontre ainsi que le droit canonique de l'Église.

Dans la foulée, le nouvel empereur Charles Quint le convoque devant la Diète de Worms. Face aux plus grands dignitaires de l'Empire, il fait preuve d'un courage et d'une effronterie sans égal, refusant de se rétracter. Cet épisode fera beaucoup pour assurer la célébrité de Luther et la vigueur du mouvement réformateur.

CONDAMNÉ PUIS KIDNAPPÉ

La Diète le condamne et il est mis au ban de l'Empire, signifiant qu'il peut être mis à mort par quelque impunément. Durant son retour à Wittenberg, Luther est «kidnappé» sur les ordres de son protecteur, le prince-électeur de Saxe, et emmené au château de la Wartburg, près d'Eisenach. Il y demeure caché durant dix mois, qu'il met à profit pour traduire le Nouveau Testament en allemand. Pendant ce temps, la Réforme se répand, quitte à échapper à son contrôle, en Allemagne du Sud et en Suisse.

UN PERSONNAGE POPULAIRE

L'épisode de l'affichage effectif des thèses reste controversé. En revanche, il ne fait pas de doute que Luther maîtrisait l'art de la mise en scène. Doté d'un grand charisme et d'un indéniable sens de l'humour, amateur de bière à ses heures, il cultive l'image d'un homme proche du peuple. Dans un contexte marqué par l'essor de l'imprimerie, de l'éducation et des publications en langue vernaculaire qui popularisent le savoir et influencent ce qu'on appellera plus tard l'«opinion publique», Luther apparaît ainsi comme l'un des premiers grands communicateurs de l'époque moderne. —

À LIRE



Michel Grandjean (*interview ci-contre*) signe deux contributions dans le magazine *L'Histoire*, les collections (n° 75) consacré à Luther et aux 500 ans de la Réforme. Fin octobre paraîtra également aux Belles-Lettres une nouvelle édition des écrits de Luther sur la traduction, présentés et traduits par Catherine Anaïs Bocquet, chargée d'enseignement à la Faculté de traduction et d'interprétation, avec une préface de Michel Grandjean.

LUTHER EN CINQ TABLEAUX

Dès le 10 octobre, la Faculté de théologie organise un cycle de cinq conférences consacrées à Luther, à l'occasion du 500^e anniversaire de la Réforme.

Mardi 10 octobre: Luther: homme libre, par Michel Grandjean (Faculté de théologie UNIGE)

Mardi 17 octobre: Les 95 thèses de Luther – que disent-elles vraiment? par Theodor Dieter (Centre d'études œcuméniques de Strasbourg)

Mardi 24 octobre: Luther interprète de l'Écriture, par Hans-Christoph Askani (Faculté de théologie, UNIGE)

Mardi 7 novembre: Dieu dans les sens/dans la matière. Martin Luther à propos des sacrements, par Dorothea Wendebourg (Université Humboldt de Berlin)

Mardi 14 novembre: Luther et le luthéranisme contemporain, par Martin Junge (Fédération luthérienne mondiale)

18h15 Uni Bastions (B11) - Programme complet: <http://bit.ly/2xlxKQB>

L'innovation, de l'auditoire à l'entreprise

Grâce à la mise en place de multiples initiatives, l'UNIGE favorise l'émergence de nouvelles entreprises. Focus sur deux sociétés sélectionnées par MassChallenge Suisse, un accélérateur de start-up

Chaque année, des dizaines de milliers de jeunes entrepreneurs lancent leur start-up avec l'espoir de la voir évoluer en une entreprise viable commercialement. Pour Gianpaolo Rando, le rêve est devenu réalité avec SwissDeCode, une spin-off de l'UNIGE lancée à la suite de sa participation à l'édition 2016 de MassChallenge. L'entreprise vend une technologie qui permet aux fabricants de produits alimentaires d'analyser l'ADN des aliments en 30 minutes – ce procédé dure 7 jours en laboratoire – permettant ainsi de vérifier la contamination des produits alimentaires avant leur envoi en magasin.

Valentin Gönczy, étudiant à la Faculté de droit à l'UNIGE, a, quant à lui, lancé l'application et le site internet Infinght, un guide numérique du monde de la nuit qui, grâce à diverses technologies d'intelligence artificielle, conseille les meilleures soirées en fonction des envies et des habitudes person-



Valentin Gönczy (g) et Gianpaolo Rando (d)

nelles. L'étudiant, récemment sélectionné pour le programme 2017 de MassChallenge Suisse, espère monétiser son produit grâce à une collaboration avec les promoteurs de soirées.

C'EST EN S'EXERÇANT QU'ON DEVIENT BON

Valentin Gönczy a eu l'idée d'Infinght en dernière année du collège. Depuis lors, il développe sa start-up en participant notamment à des événements organisés par l'UNIGE tels que le Concours de la meilleure idée mis en place lors de la Semaine de l'entrepreneuriat: «Ce genre d'atelier est utile, car il permet de s'entraîner à argumenter sans trop de pression, et c'est

comme cela qu'on devient bon», explique-t-il. Gianpaolo Rando s'est, quant à lui, lancé dans la course au succès pour sa première start-up, Beerdecoded, en participant au premier hackathon de crowdfunding scientifique, coorganisé par le «Citizen Cyberscience Centre» de l'UNIGE à New York. C'est cette première expérience qui l'incite à développer SwissDeCode, persuadé de l'intérêt de tests ADN dans la production alimentaire.

UN ENVIRONNEMENT PROPICE

La Suisse, avec plus de 41 000 entreprises créées en 2016, est classée comme le pays le plus innovant au monde par l'Organisation mondiale de la pro-

priété intellectuelle. Pour Valentin Gönczy, «beaucoup est fait en faveur des start-up, tant à l'UNIGE qu'en Suisse, et ce n'est pas un hasard si MassChallenge est venu s'implanter ici». Lors de sa première édition suisse, en 2016, MassChallenge a accordé son «gold prize» à SwissDeCode. C'est ce prix qui a permis à Gianpaolo Rando de commercialiser sa technologie auprès des entreprises d'élevage de porcs, intéressés par la détection de la contamination de leurs produits par des bactéries ou par d'autres aliments.

MONDES DIFFICILES À CONCILIER

La commercialisation de son produit a néanmoins contraint Gianpaolo Rando à arrêter ses travaux de recherche. Un choix qu'il ne regrette pas après des années passées dans le milieu académique. Un virage auquel Valentin Gönczy sait qu'il pourra être confronté: «À partir du moment où tu commences à gagner de l'argent, tu ne peux pas décevoir tes investisseurs sous prétexte que tu es en examen» –

POUR EN SAVOIR PLUS
www.infinght.org
www.swissdecode.com

BREF, JE FAIS UNE THÈSE

Mieux anticiper les ruptures d'anévrisme

**MANNEKOMBA
DIAGBOUGA**
Doctorante en
pathologie et
immunologie

Sujet de thèse:
«L'influence des forces
hémodynamiques
sur la structure et la
composition de la
paroi des anévrismes
intracrâniens»



L'anévrisme intracrânien est une pathologie des artères cérébrales qui touche 2 ou 3% de la population générale. Cette maladie affecte des patients d'un âge moyen d'environ 50 ans. Bien que la rupture des anévrismes intracrâniens soit rare, elle conduit à la mort des patients dans 15% des cas, et plus de 30% des survivants présentent un handicap sévère. Actuellement, les cliniciens n'ont pas d'outils fiables leur permettant de prédire la rupture d'un anévrisme.

Diverses études suggèrent que l'apparition, la croissance et la rupture d'un anévrisme intracrânien sont influencées par les dynamiques du sang. Ces forces dites hémodynamiques qui affectent une artère sont, d'une part, les forces de frottement dues à l'écoulement du sang dans les vaisseaux et, d'autre part, l'étirement de la paroi artérielle dû aux contractions cardiaques. Ces forces hémodynamiques influencent les cellules tapissant l'intérieur des artères qui vont convertir ces signaux mécaniques en réponses biologiques, processus appelé mécano-transduction. Il apparaît donc crucial de comprendre l'interaction entre le sang et la paroi vasculaire.

Mon travail de thèse est centré sur les réponses biologiques induites par les forces hémodynamiques afin de comprendre les processus conduisant à la rupture d'anévrisme. Pour atteindre cet objectif, je simule les effets du flux sanguin sur des modèles de cellules isolées et j'analyse l'organisa-

tion structurale d'anévrismes intracrâniens provenant de patients opérés aux Hôpitaux universitaires de Genève.

Les résultats de ces expériences et de ces analyses fourniront des informations fondamentales sur les processus impliqués dans la croissance et la rupture des anévrismes intracrâniens. Ce travail de thèse s'inscrit dans le cadre du projet AneuX (www.aneux.ch) dont le but est de créer un outil d'aide à la décision pour la prise en charge de cette pathologie.

CONCOURS

Ma thèse en 180 secondes, prochaine session au printemps 2018
www.unige.ch/dife/enseigner-apprendre/soutien-doctorat/mt180/

NOMINATIONS

**BRENDA
KWAK**



Professeure ordinaire
Faculté de médecine
Département de pathologie
et immunologie

Brenda Kwak étudie la médecine à l'Université d'Amsterdam (Pays-Bas), où elle obtient un PhD en sciences en 1993. Elle poursuit sa formation post-doctorale à l'Université d'Utrecht puis à la Faculté de médecine de l'Université de Genève, dès 1996. Soutenue par le Fonds national suisse, d'abord au travers du programme Marie Heim-Vögtlin, puis en tant que professeure boursière, elle développe une thématique à l'interface entre la recherche fondamentale et la cardiologie clinique. Son intérêt scientifique se concentre principalement sur le rôle des connexines et des pannexines – protéines déterminantes pour la communication intercellulaire – dans les maladies cardiovasculaires, en particulier l'athérosclérose, la thrombose artérielle et les lésions de reperfusion cardiaque. Nommée professeure assistante en 2003, puis professeure associée au Département de pathologie et immunologie en 2009, elle est promue à la fonction de professeure ordinaire.

**STÉPHANE
PALTANI**



Professeur ordinaire
Faculté des sciences
Département d'astronomie

Stéphane Paltani obtient son Doctorat ès sciences à l'Université de Genève en 1996. Spécialiste des trous noirs super massifs – de quelques millions à plusieurs milliards de fois la masse du Soleil – qui résident au centre des galaxies comme la nôtre, il est mondialement reconnu dans son domaine de recherche. Il est l'auteur de nombreuses publications scientifiques et d'exposés de revue dans des conférences internationales. Ses travaux de recherche en astrophysique concernent

politique à la Pennsylvania State University (2011). Avant de rejoindre l'Université de Genève, elle entreprend une carrière académique en tant que professeure assistante à l'Université du Missouri (États-Unis), puis comme professeure associée à l'Université d'Essex (Angleterre). Elle a également été invitée à donner des conférences et diriger des workshops au sein de nombreuses universités de prestige, tant aux États-Unis (Harvard, Princeton, Georgetown) qu'en Europe (London School of Economics, Hertie School of Governance, Mannheim). Son domaine d'expertise: l'aide au développement, thème qu'elle aborde avec une pluralité de méthodes: entretiens avec les élites, enquêtes par questionnaires, analyses statistiques, mais aussi expérimentations sur le terrain et analyses de textes. Ses recherches l'ont conduite à travailler dans les Balkans, le Caucase et l'Asie centrale. Simone Dietrich bénéficie en outre d'une très riche expérience auprès de diverses organisations internationales et non gouvernementales.

DÉPARTS À LA RETRAITE

**JEAN-PAUL
THEURILLAT**



Chargé de cours
Faculté des sciences
Département de botanique
et biologie végétale

Jean-Paul Theurillat participe dès 1991 à l'enseignement de la botanique dispensé à la section de Biologie de la Faculté des sciences de l'Université de Genève. Chargé de cours en 2001, il assure l'enseignement de la biogéographie générale. Il occupe en outre un poste de professeur boursier entre 2005 et 2009 à l'Université Roma Tre. Jean-Paul Theurillat est un grand spécialiste de la flore, de la végétation et de l'écologie végétale d'Europe centrale et des Apennins centraux, et ce particulièrement dans son domaine de prédilection, la phytosociologie. Reconnu internationalement par la communauté des botanistes, il est notamment coauteur de l'*International Code of Phytosociological Nomenclature*. Basé en Valais, il est directeur du Jardin alpin Flore-

Alpe à Champex et y crée en 1991 le Centre alpin de phytogéographie. En découlera notamment l'ouvrage de référence pour la flore alpine *Flora alpina*, qui décrit plus de 4500 espèces. Il travaille également à l'inventaire des plantes vasculaires de Genève, dans le cadre d'une collaboration entre la Société botanique de Genève, les Conservatoire et Jardin botaniques de la Ville de Genève et WWF-Genève. Ce travail de titan, réunissant plus de 100 000 observations floristiques, aboutit à la publication de l'*Atlas de la flore vasculaire du canton de Genève* en 2011.

Jean-Paul Theurillat est également l'auteur de très nombreux articles sur l'impact du changement climatique sur la végétation et son écologie en Europe, ayant dirigé plusieurs projets de recherche en lien avec ces thématiques.

**BRIGITTE
VETSCH**

Bibliothécaire documentaliste
archiviste responsable
Bibliothèque de l'UNIGE

Brigitte Vetsch affiche trente-sept ans d'activité à l'Université de Genève, en tant que bibliothécaire documentaliste archiviste, spécialisée dans la langue, la littérature et la civilisation arabes. Encore étudiante à l'École de bibliothécaires de Genève, elle effectue deux stages à l'UNIGE avant d'être engagée comme aide bibliothécaire puis, rapidement, comme bibliothécaire. Son diplôme en poche en 1982, elle est promue responsable dix ans plus tard. Parallèlement, Brigitte obtient une double Licence en arabe et en égyptologie à la Faculté des lettres, ce qui lui permet de travailler également à l'Unité d'arabe en tant qu'assistante de 1980 à 1988. Forte de ces compétences professionnelles, Brigitte a su œuvrer pour proposer aussi bien aux étudiants qu'aux enseignants d'arabe les ressources nécessaires à la réussite de leurs études, enseignements et recherches, le tout avec bonne humeur et bienveillance.

**LUIGI
RIZZI**



Professeur ordinaire
Faculté des lettres
Département de linguistique

Après ses études à l'École normale supérieure et à l'Université de Pise, Luigi Rizzi enseigne dans plusieurs universités européennes et américaines, à l'instar du MIT (Boston), de l'Université de Sienna, de l'École normale supérieure de Paris ou encore de l'Université de Genève. Il est Corresponding Fellow de la British Academy, membre honoraire de la Société linguistique d'Amérique et membre de l'Academia Europaea. En 2011, on lui confie la Chaire internationale de recherche Blaise Pascal à l'École normale supérieure de Paris. En 2013, il obtient un Advanced Grant de l'European Research Council (ERC) pour un projet qui démarre l'année suivante au Département de linguistique de l'Université de Genève. En plus de quarante ans de recherche, le professeur a contribué à renouveler la théorie syntaxique et la syntaxe comparative. Ses analyses ont également nourri la recherche interdisciplinaire sur l'acquisition du langage et, plus globalement, sur la dimension cognitive des études linguistiques. Le projet ERC en cours sous sa direction se focalise sur deux thèmes que le professeur Rizzi a lui-même contribué à établir comme lignes directrices de la recherche linguistique internationale: la cartographie fine des structures syntaxiques et l'étude de la localité des dépendances linguistiques. Ces thèmes sont abordés tant au niveau théorique qu'expérimental, en relation avec la connaissance adulte de la langue ainsi qu'avec le processus d'acquisition du langage. Luigi Rizzi accède à la fonction de professeur honoraire.

l'agenda

C. MARQUARDT / NURPHOTO / AFP



Refugiés et migrants au large de l'île de Lampedusa, septembre 2017

CONFÉRENCE

MERCREDI 11 OCTOBRE

LAMPEDUSA, UNE ÎLE AU CŒUR DE LA CRISE MIGRATOIRE

Symboles d'une crise humanitaire, politique et économique sans précédent, les naufrages d'embarcations transportant des migrants irréguliers en Méditerranée font la une de l'actualité depuis maintenant plusieurs années. Les ONG, les nationalistes ou les milieux politiques sont autant d'acteurs, de témoins ou de commentateurs du drame de l'immigration. Au cœur de cette crise, une petite île italienne de 20 km², peuplée par moins de 6000

habitants: Lampedusa, sur laquelle débarquent chaque année par milliers des candidats à l'exil venus d'Afrique, du Bangladesh ou encore de Syrie. Maire de l'île de 2012 à juin 2017, Giusi Nicolini évoquera son quotidien et les défis rencontrés lors de son mandat, à l'occasion d'une conférence publique le 11 octobre à Uni Dufour. Récompensée par plusieurs prix pour son engagement en faveur des migrants, elle

s'exprimera à l'occasion de la Semaine des droits humains. La conférence sera suivie d'un débat avec Felipe Gonzales Morales, rapporteur spécial de l'ONU sur les droits de l'homme des migrants.

18h30 - Lampedusa, au cœur de la crise migratoire
Uni Dufour. Entrée libre
<http://unige.ch/-/semaine-des-droits-humains/>

honoraire, Unité d'anthropologie)
Uni Bastions, salle B104
[www.unige.ch/lettres/elcf/fr/](http://unige.ch/lettres/elcf/fr/)

DROIT – CONFÉRENCE - DÉBAT
18h - Water Challenges in the Nile Basin par Dr. Salman (Former Lead Counsel and Water Law Adviser, World Bank)
World Meteorological Organisation (WMO), room De Mello, 7bis avenue de la Paix
Mara.Tignino@unige.ch

VENDREDI 29 SEPTEMBRE

LETTRES – COURS PUBLIC
10h15 - Vulnérabilité, esthétique de la blessure - Genet & Giacometti par Agnès Vannoung (chargée de cours, Faculté des lettres)
Uni Bastions, salle A 206
[www.unige.ch/lettres/etudes-genre](http://unige.ch/lettres/etudes-genre)

JEUDI 28 SEPTEMBRE

MÉDECINE – SYMPOSIUM
9h - Symposium in orthopaedic surgery - Role of registries in orthopaedic surgery today and in the future
Registration: September 25th 2017
HUG, auditorium Marcel Jenny, 4 rue Gabrielle-Perret-Gentil
www.hug-ge.ch/evenement/symposium-orthopaedic-surgery

FPSE – SOUTENANCE DE THÈSE
9h - Du rapport à l'information au processus de la flexibilité sociocognitive chez l'enseignant. Approche psychosociale par Aneta Mechi (candidate au doctorat)
Uni Mail, salle 4193

SCIENCES DE LA SOCIÉTÉ – CONFÉRENCE
12h15 - Remettre le chercheur à sa place:

les méthodes participatives comme pratique et philosophie de recherche en contextes autochtones par Irène Hirt, CNRS - laboratoire Passages, Bordeaux) dans le cadre du cycle «Enjeux sociaux - Enjeux spatiaux»
Uni Carl-Vogt, salle B001
www.unige.ch/sciences-societe/geo/es2/

SERVICE ÉGALITÉ – ATELIER
12h15 - 12-14 de l'égalité - Les Lettres sur l'égalité des sexes de Sarah Grimké: un texte urgent, vieux de près de deux siècles
Uni Dufour, salle 408
www.unige.ch/rectorat/egalite/

ELCF – COURS PUBLIC
16h - Regards sur l'Interculturalité: «Diversification biologique et culturelle des populations humaines au cours de leur évolution» par André Langaney (professeur

MÉDECINE – SÉMINAIRE
12h15 - Insuffisances rénales aiguës et chronique: parcours croisés par le Dr Patrick Saudan (professeur associé, Département de médecine interne des spécialités). Dans le cadre de sa nomination.
CMU, auditoire C150
Viviane.Burghardt@unige.ch

MÉDECINE – SÉMINAIRE
14h15 - Stem Cells Seminars «Origins of Metastasis - Are Unfaithful Enhancers to Blame?» par Dr Sakari Vanharanta (Programme Leader, MRC Cancer Unit, University of Cambridge, Hutchison/MRC Research Centre, Biomedical Campus, Cambridge)
CMU, auditoire C150
secretariat-ruizialtaba@unige.ch

LUNDI 2 OCTOBRE

MÉDECINE – SÉMINAIRE
12h - Dénutrition: traitement par le microbiote intestinal? par la Dre Laurence Genton-Graf (professeure assistante au Département de médecine interne des spécialités). Dans le cadre de sa nomination.
CMU, nouveau bâtiment, auditoire B02.2526
Viviane.Burghardt@unige.ch

UNI-EMPLOI – ATELIER
17h15 - Bilan et projet professionnel - Soir 1/3 par Sandra Jaunin-Dacquain (psychologue, conseillère Uni-emploi). L'atelier se déroule sur trois soirs, à suivre dans leur intégralité.
Uni Mail
www.unige.ch/dife/emploi/etudiants-jeunes-diplomes/ma-future-carriere/

MAISON DE L'HISTOIRE – COURS PUBLIC
18h15 - «The Historians» Saison 2 - Rome par Pierre Sánchez (professeur, Unité d'histoire ancienne)
Uni Bastions, salle B106
www.unige.ch/rectorat/maison-histoire/activites/the-historians/

CINÉ-CLUB – PROJECTION DE FILM
20h - Trois couleurs: Bleu (K. Kieslowski, FR, PL, CH, 1993, Coul., 35 mm, 98', vostfr) Julie a survécu à un accident où elle a perdu son mari et leur petite fille. Après une tentative de suicide ratée, elle essaie de mener une vie sans histoire ni désirs, mais les souvenirs refont surface. Julie découvre des éléments inattendus sur son passé qui la mèneront à concevoir un futur possible.
Tarif: 8 francs
Auditorium Fondation Ardit, place du Cirque
www.unige.ch/dife/culture/cineclub/kieslowski/bleu (lire ci-contre)

MARDI 3 OCTOBRE

UNI-EMPLOI – FORMATION
12h15 - Optimiser mon dossier de candidature par Ayumi Bart (conseillère Uni-emploi)
Sur inscription. Uni Mail, salle MR290
www.unige.ch/dife/emploi/etudiants-jeunes-diplomes/mes-outils-de-recherche/

UNI3 - UNIVERSITÉ DES SENIORS
CONFÉRENCE
14h30 - Comment construire les machines les plus petites du monde: de la topologie chimique aux machines moléculaires par le prof. Jean-Pierre Sauvage (directeur de recherche émérite, CNRS Université de Strasbourg, Prix Nobel de chimie 2016)
Entrée libre pour les adhérents Uni3 de même que pour les enseignants, les étudiants, les membres du personnel administratif et technique de l'Université, la presse, les invités, ainsi que les adhérents d'autres Uni3 de Suisse. Prix de l'entrée pour le public: 10 francs
Uni Dufour, auditoire U300
www.unige.ch/uni3

LETTRES – COURS PUBLIC
18h15 - Le corps du roi, ses qualités et ses pouvoirs, selon l'Égypte ancienne par Youri Volokhine (maître d'enseignement et de recherche, Département des sciences de l'Antiquité)
Uni Bastions, salle B101

GSJ – CONFÉRENCE
18h30 - Après Alep, Mossoul, Raqqa... Où en sommes-nous de «la lutte contre le terrorisme» par François Burgat (directeur de recherche émérite, CNRS). Organisé avec foras et le Club suisse de la presse.
Mail, salle MR060
www.unige.ch/gsj/fr/actualites/

CINÉ-CLUB



TROIS COULEURS: BLEU (1993), FILM DE K. KIEŚŁOWSKI

DU 2 OCTOBRE AU 18 DÉCEMBRE
LE MONDE SELON KIEŚŁOWSKI

Le Ciné-club universitaire propose ce semestre un cycle dédié au réalisateur polonais Krzysztof Kieslowski. À travers une sélection de 12 films, le spectateur explorera la vision du monde de ce cinéaste prodige du XX^e siècle. Il pourra notamment (re)découvrir la trilogie *Trois couleurs*, qui lui a valu un Lion d'or à la Mostra de Venise en 1993 pour *Bleu*, un Ours d'argent du meilleur réalisateur à la Berlinale de 1994 pour *Blanc*, et trois nominations aux Oscars de 1995, six nominations et le César de la meilleure musique en 1995 pour l'ultime volet *Rouge*.

les lundis, 20h - Kieslowski, les commandements du hasard
Auditorium Ardit, place du Cirque
Tarifs: 8 francs; 3 séances: 18 francs;
Abo 12 séances: 50 francs
www.unige.ch/dife/culture/cineclub/kieslowski

HUG – CONFÉRENCE
19h15 - La génération Y par Dr Rémy Barbe (médecin adjoint en psychiatrie de l'enfant et de l'adolescent, HUG)
HUG, salle Opéra, 4 rue Gabrielle-Perret-Gentil
www.hug-ge.ch/evenement/conférence-sur-generation-y

MERCREDI 4 OCTOBRE

FPSE – JOURNÉE
9h30 - Journée de présentation - vente des Publications SSED
Uni Mail, hall central
www.unige.ch/fapse/publications-ssed/evenements/vente-2017/

SCIENCES – SÉMINAIRE
11h15 - Calorimetry in high energy and high intensity particle physics applications par Peter Loch (Dr, University of Arizona, USA)
Sciences III, auditoire 1S081
<http://dpnc.unige.ch/seminaire/annonce.html>

JEUDI 5 OCTOBRE

SCIENCES DE LA SOCIÉTÉ – CONFÉRENCE
12h15 - Fabriquer des frontières, occuper des territoires, Sahara-Sahel XIX^e-XX^e siècles par Camille Lefebvre (CNRS - Institut des Mondes africains) dans le cadre du cycle «Enjeux sociaux - Enjeux spatiaux»
Uni Carl-Vogt, salle B001
www.unige.ch/sciences-societe/geo/es2/

ELCF – COURS PUBLIC
16h - Regards sur l'Interculturalité - Comprendre la diversité humaine: construction des concepts centraux de l'anthropologie par Ninian van Blyenburgh (chargé de cours, Unité anthropologie)
Uni Bastions, salle B104
www.unige.ch/lettres/elcf/fr/

VENDREDI 6 OCTOBRE

LETTRES – COURS PUBLIC
10h15 - Marie de Magdala, entre mépris et vénération par Andréas Dettwiler (professeur, Faculté de théologie)
Uni Bastions, salle A 206
www.unige.ch/lettres/etudes-genre

UNI3 - UNIVERSITÉ DES SENIORS
CONFÉRENCE
14h30 - La santé globale de précision à l'ère digitale par le prof. Antoine Flahault, (directeur de l'Institut de santé globale, Faculté de médecine, UNIGE)
Entrée libre pour les adhérents Uni3 de même que pour les enseignants, les étudiants, les membres du personnel administratif et technique de l'Université, la presse, les invités, ainsi que les adhérents d'autres Uni3 de Suisse. Prix de l'entrée pour le public: 10 francs
Uni Dufour, auditoire U300
www.unige.ch/uni3

LUNDI 9 OCTOBRE

SCIENCES DE LA SOCIÉTÉ – CONFÉRENCE
18h15 – **Transfuges de sexe: Genre et sexualité dans les parcours des hommes et femmes trans*** par Emmanuel Beaubatie (sociologue, IRIS, EHESS, Paris)

Uni Mail, salle R070

www.unige.ch/etudes-genre/fr/cycle-de-conferences-publiques/

CINÉ-CLUB – PROJECTION DE FILM
20h – **Trois couleurs: Blanc** (K. Kieślowski, FR, PL, CH, 1994, Coul., 35 mm, 91', vostfr)

Karol aime profondément sa femme Dominique, mais son impuissance met fin à leur relation d'une manière humiliante pour ce dernier. Karol retourne avec son ami Nikolai dans sa Pologne natale. Là-bas, il entreprend une affaire très prospère dans le seul but de se venger de Dominique, dont il est pourtant toujours amoureux.

Tarif: 8 francs

Auditorium Fondation Ardit, place du Cirque
www.unige.ch/dife/culture/cineclub/kieslowski/blanc
(lire page 13)

MARDI 10 OCTOBRE

FONDATION LOUIS-JEANTET

SYMPOSIUM

8h50 – **Symposium Louis-Jeantet 2017 - L'évolution génétique du cancer**

CMU, auditoire A250 Sur inscription.

www.jeantet.ch

MÉDECINE – CONFÉRENCE

12h10 – **Histoire du sida - la grande et la petite. Partie 1** par Bernard Hirschel (professeur, Faculté de médecine)

HUG, salle 7-731

bernard@hirschel.ch

UNI3 - UNIVERSITÉ DES SENIORS

CONFÉRENCE

14h30 – **L'Asie mineure des sept églises de l'Apocalypse** par le prof. Michel Fuchs (Institut d'archéologie et des sciences de l'Antiquité, UNIL)

Entrée libre pour les adhérents Uni3 de même que pour les enseignants, les étudiants, les membres du personnel administratif et technique de l'Université, la presse, les invités, ainsi que les adhérents d'autres Uni3 de Suisse. Prix de l'entrée pour le public: 10 francs
Uni Dufour, auditoire U300
www.unige.ch/uni3

SERVICE ÉGALITÉ – COLLOQUE

15h15 – **Réseau Droit, Genre et sexualité**

UNIL Dorigny: Extranef, salle 109 (15h15 – 18h30); Internef salle 231 (18h30)

www.unige.ch/rectorat/egalite/index.php?cID=372

LETTRES – COURS PUBLIC

18h15 – **La carte et le territoire: le sanctuaire de Kataliondas Kourvellos à Chypre** par Patrizia Birchler et Julien Beck (chargés de cours, Département des sciences de l'Antiquité)

Uni Bastions, salle B101

MERCREDI 11 OCTOBRE

UNIGE – CONFÉRENCE - DÉBAT

18h30 – **Lampedusa, au cœur de la crise migratoire** par Giusi Nicolini (ancienne maire de Lampedusa et Linoia). Dans le cadre de la Semaine des droits humains.

Uni Dufour

www.unige.ch/public/evenements/une/semaine-des-droits-humains/
(lire page 12)

JEUDI 12 OCTOBRE

SCIENCES DE LA SOCIÉTÉ – FORMATION

8h15 – **Séminaire «Gestion des médias sociaux et gestion de crise: fixation des objectifs, méthodes et outils de mesure»** par Yan Luong (directeur adjoint du foraus, et consultant en communication digitale)

Tarif: 600 francs. Sur inscription.

Uni Mail

www.unige.ch/sciences-societe/medialab/actualites/actualites

UNIGE – JOURNÉE

9h – **Journée internationale**

Uni Mail

<http://unige.ch/~journee-internationale/>
(lire page 15)

SERVICE ÉGALITÉ – CÉRÉMONIE

12h15 – **Cérémonie de remise du Prix genre 2017**

Uni Dufour, salle 260

www.unige.ch/rectorat/egalite/programmes/prix-genre/

SCIENCES DE LA SOCIÉTÉ – CONFÉRENCE

12h15 – **Se rencontrer autour de la caméra. Réflexions méthodologiques et éthiques sur l'outil audiovisuel dans la recherche en géographie.** par Marion Ernwein (Université d'Oxford) dans le cadre du cycle «Enjeux sociaux - Enjeux spatiaux»

Uni Carl-Vogt, salle B001

www.unige.ch/sciences-societe/geo/es2/

ELCF – COURS PUBLIC

16h – **Regards sur l'Interculturalité - Le métissage, une fabrique d'interculturalité? Variations et combinaisons sur le penser métis** par Philippe Chanson (Laboratoire d'anthropologie prospective, Université de Louvain)

Uni Bastions, salle B104

www.unige.ch/lettres/elcf/fr/

INFORMATIONS GÉNÉRALES

29 - 30 SEPTEMBRE – COLLOQUE

Between the «big conspiracy» and network-building on the ground: understanding the transition in francophone Africa as social and transnational history.
Uni Bastions, Room B111 (29 September),

Room B214 (30 September)

www.unige.ch/lettres/istge/unites/hco/actualites

2 - 12 OCTOBRE – FORUM

Forum carrières GSI

Uni Mail

<http://emploi.unige.ch/monforumgsi>

3 OCTOBRE - 12 DÉCEMBRE

FORMATION

RERO Explore: votre interface de recherche Sur inscription

Uni Bastions, bibliothèque, salle de formation 0101C

www.unige.ch/biblio/fr/formation/rero-explore/

7 OCTOBRE – JOURNÉE

10h – **Journée portes ouvertes des Nations unies Genève**

Palais des Nations,

14 avenue de la Paix

<https://openday.unog.ch/fr/>

10 - 12 OCTOBRE – CONFÉRENCES

Semaine des droits humains 2017

Uni Dufour

www.unige.ch/public/evenements/une/semaine-des-droits-humains/

10 OCTOBRE - 14 NOVEMBRE

CYCLE DE CONFÉRENCES

L'événement Martin Luther - 1517-2017

Organisé par la Faculté de théologie

Uni Bastions, salle B111

www.unige.ch/theologie/irse/actualites/

JUSQU'AU 14 NOVEMBRE 2017

FORMATION

Maîtriser l'information: une clé pour réussir vos études

Uni Mail, bibliothèque

www.unige.ch/biblio/fr/formation/maitriser-information/

JUSQU'AU 4 DÉCEMBRE 2017

FORMATION

Atelier EndNote

Bibliothèque (divers lieux à l'UNIGE)

www.unige.ch/biblio/fr/formation/ateliers-endnote/

JUSQU'AU 11 DÉCEMBRE 2017

FORMATION

Atelier Zotero

CMU, Sciences II, Uni Bastions, Uni Mail

www.unige.ch/biblio/fr/formation/ateliers-zotero/

FORMATION CONTINUE

2, 9, 23 NOVEMBRE 2017 – JOURNÉES

Valorisation de la géothermie: le rôle clé des réseaux de chaleur et des pompes à chaleur de grande puissance

Public: professionnels du sous-sol, de la géothermie et/ou de l'énergie, collectivités publiques, chercheurs, personnes désirant acquérir des connaissances dans le domaine
Direction: Dr Jérôme Faessler (Département F.-A. Forel des sciences de l'environnement et de l'eau et Institut des sciences de l'environnement)

Tarif: 700 francs (formation complète)

www.unige.ch/formcont/geodh/

6 NOVEMBER 2017 – WORKSHOP

Précis Writing

Participants: Native (or near-native) speakers of English who are new to précis writing or who wish to improve their précis writing skills

Direction: Prof. Lance Hewson (Faculty of Translation and Interpreting, UNIGE)

Fee: 500 Swiss Francs

<http://unige.ch/formcont/preciswriting>

24 NOVEMBRE 2017 – JOURNÉE

La réforme du droit de l'entretien: nouvelles pratiques

Public: praticiens, avocats, notaires, membres du pouvoir judiciaire et des services et autorités de protection des adultes et des mineurs

Direction: Prof. Audrey Leuba, Prof. Michelle Cottier (Faculté de droit, UNIGE); Prof. Olivier Guillod, Me Sabrina Burgat (Faculté de droit, Université de Neuchâtel)

Tarifs: 220 francs; 150 francs (avocats stagiaires sur présentation d'une pièce de légitimation). Sur inscription.

www.unige.ch/droit/cite/events/2017/droit-entretien.html

JANVIER - JUIN 2018

CAS - Développement durable post-2015

Public: toute personne ayant des responsabilités dans les collectivités publiques, les entreprises privées, le secteur associatif, les organisations internationales ou non gouvernementales, les instances fédérales, régionales, cantonales, municipales,

transfrontalières ou ayant un intérêt à se former dans ce domaine

Direction: Prof. Jörg Balsiger (Faculté des sciences de la société, UNIGE), Viviane Keller (Unité de développement durable, État de Vaud), Prof. Pascal Peduzzi (GRID-Genève; ISE, UNIGE), Dr Sylvain Perret (ISE, UNIGE) et Rémy Zinder (Service cantonal du développement durable, République et canton de Genève)

Tarif: 5200 francs (programme complet)

<http://unige.ch/formcont/developpementdurable>

19 FEBRUARY - MID-JUNE 2018 – SESSION

Research Methods in Translation and Interpreting Studies (II): Specific Research and Scientific Communication Skills

Audience: PhD students, prospective PhD students and postgraduates holding an MA or equivalent degree in translation, interpreting, translation technology, multilingual communication management or a related area. Professionals and researchers

Direction: Prof. Pierrette Bouillon, Prof. Annarita Felici, Prof. Lucia Ruiz Rosendo (Faculty of Translation and Interpreting)

Fees: 1000 Swiss Francs;

700 Swiss Francs (students)

<http://unige.ch/formcont/researchmethods-distance2>

2018 - 2019

CAS Transfert et contre-transfert

Public: médecins et psychologues en cours de formation à la psychothérapie

psychanalytique

Direction: Prof. François Ansermet (Faculté de médecine, UNIGE), Benvenuto Solca (psychologue spécialiste en psychothérapie FSP; psychanalyste membre formateur de la SSPsa; membre CPSR, Genève) et Dr Philippe Rey-Bellet (psychiatre-psychothérapeute FMH, médecin-chef du Département de psychiatrie et psychothérapie du Valais romand, Hôpital du Valais; membre CPSR)

Tarif: 4900 francs par an

<http://unige.ch/formcont/psychopsycha>

ÉTUDIANTS

ASSOCIATION DES ÉTUDIANTS

EN LETTRES – SOIRÉE

vendredi 29 septembre, Des Shots et des Lettres

Salle du Terreau, 6 rue des Terreaux-

du-Temple

www.facebook.com/events/117969905578169/

PRIX, BOURSES, APPELS À PROJETS

SUBSIDES AMBIZIONE - FNS

Les subsides Ambizione, octroyés pour maximum quatre ans, visent à soutenir les jeunes chercheurs qui souhaitent réaliser, gérer et diriger un projet planifié de manière autonome au sein d'une haute école suisse. Ils s'adressent à des chercheurs de Suisse et de l'étranger. Les chercheurs du corps intermédiaire sont également autorisés à solliciter des fonds de projet dans le cadre d'Ambizione. Ce subsides comprend le salaire du bénéficiaire et des fonds de recherche et contient, en revanche, uniquement des fonds de recherche.

Délai de soumission: 1^{er} novembre 2017

www.snf.ch/fr/encouragement/carrieres/ambizione/Pages/default.aspx
ambizione@snf.ch

APPEL AUX PROPOSITIONS - CONGRESSI STEFANO FRANSCINI

Le Congressi Stefano Frascini, plateforme de congrès de l'École polytechnique fédérale de Zurich, offre la possibilité d'organiser des conférences de recherche et Workshops au Monte Verità, colline située au-dessus d'Ascona et du lac Majeur. Tous les chercheurs et professeurs universitaires employés en Suisse sont invités à soumettre leur candidature pour l'organisation d'une conférence qui aura lieu en 2019.

Délai de soumission: 15 janvier 2018

www.csf.ethz.ch/

ANNONCER

VOS ÉVÉNEMENTS

agenda@unige.ch

T 022 379 77 52

www.unige.ch/agenda

Prochain délai

d'inscription:

Lundi 2 octobre 2017



J. TONG

JOURNÉE

JEUDI 12 OCTOBRE

ÉTUDIER UN SEMESTRE À L'ÉTRANGER

Jeudi 12 octobre se tiendra la dixième édition de la Journée internationale, destinée à informer les étudiants sur les possibilités de séjour dans des universités étrangères au cours de leurs études. Des conseillers aux études seront présents sur des stands, afin de répondre aux questions sur les programmes d'échange, les universités partenaires, les aides financières ou la procédure d'inscription.

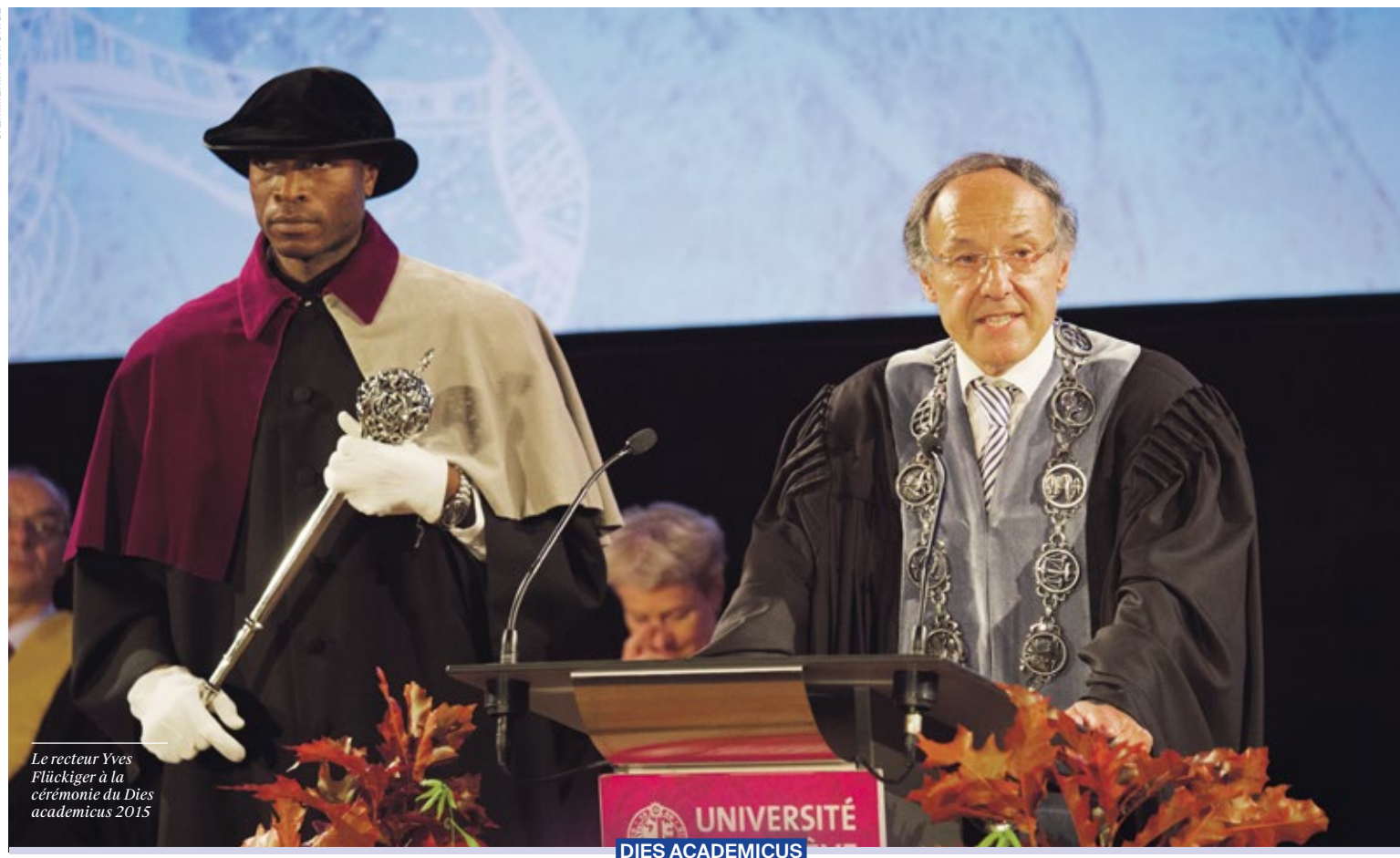
Outre des séances d'information classiques, des séances flashes-mobilité (17 et 19 octobre, 14 et 16 novembre) permettront aux intéressés de partager et de découvrir des témoignages d'étudiants déjà partis en échange.

Délai pour demander une place d'échange: 1^{er} décembre 2017

9h - 17h – **Journée internationale**

Uni Mail

<http://unige.ch/~journee-internationale/>



Le recteur Yves Flückiger à la cérémonie du Dies academicus 2015

Le Dies academicus 2017 placé sous le signe du courage

L'UNIGE célèbre sa journée officielle le vendredi 13 octobre à Uni Dufour, en présence des autorités politiques et académiques. L'occasion pour l'alma mater de décerner plusieurs prix et distinctions à des personnalités emblématiques

L'écrivaine biélorusse Svetlana Alexievitch, Prix Nobel de littérature en 2015, et le juriste tunisien Yadh Ben Achour sont les invités d'honneur de cette cérémonie placée sous le signe du courage. Ils recevront un Doctorat *honoris causa*, de même que Marc Lienhard, professeur à la Faculté de théologie protestante de l'Université de Stras-

bourg, François Ost, philosophe du droit à l'Université Saint-Louis-Bruxelles, et la mathématicienne Michèle Vergne, directrice de recherche au Centre national de la recherche scientifique de Paris.

La Médaille de l'Université revient à Gilles Marchand, directeur général (au 01.10.2017) de la société nationale suisse de radiotélévision (SSR), et celle de l'innovation sera remise à la société genevoise ID Quantique représentée par ses cofondateurs, Nicolas Gisin et Hugo Zbinden, professeurs à la Faculté des sciences, ainsi que Grégoire Ribordy, président-directeur général de la société. Claire-Anne Siegrist, professeure à la

Faculté de médecine de l'UNIGE, est, quant à elle, la lauréate du prix mondial Nessim-Habif. Le Prix Latsis sera décerné à Djemila Carron, docteure en droit, cofondatrice de la Law Clinic de l'UNIGE et membre d'InZone. Enfin, un prix d'excellence de l'UNIGE sera remis à Ke Sun, docteur ès sciences informatiques.

VENDREDI 13 OCTOBRE

10h - Dies academicus 2017. Ouverture des portes à 9h15. Interprétation simultanée en anglais

Uni Dufour

www.unige.ch/dies

IMPRESSUM

le journal

Université de Genève
Service de communication
24 rue Général-Dufour
1211 Genève 4
lejournald@unige.ch
www.unige.ch/lejournald

Secrétariat, abonnements
T 022 379 75 03
F 022 379 77 29

Responsable de la publication
Didier Raboud

Rédaction
Alexandra Charvet, Jacques Erard,
Claire Grange, Vincent Monnet,
Philippe Morel, Anne-Laure Payot,
Charles Regnier, Jonathan Steimer,
Melina Tipticoglou, Anton Vos

Correction
lepetitcorrecteur.com

Conception graphique
CANAtelier graphique sàrl

Mise en page
Jeremy Maggioni

Impression
Atar Roto Presse SA, Vernier

Tirage
9000 exemplaires

Reprise du contenu des articles autorisée avec mention de la source. Les droits des images sont réservés.

PROCHAINE PARUTION
jeudi 13 octobre 2016



UNIVERSITÉ DE GENÈVE