

# le journal 49 de l'UNIGE

Du 26 mai au 15 septembre 2011 | Paraît le jeudi | [www.unige.ch/lejournel](http://www.unige.ch/lejournel)

## ENSEIGNEMENT | 4

### Apprendre à se soigner

La moitié des patients souffrant d'une maladie chronique ne suivent pas correctement leur traitement. La Faculté de médecine propose d'y remédier par l'éducation thérapeutique

## AU QUOTIDIEN | 13

### Etudier à l'étranger

De nouvelles perspectives en matière de mobilité seront offertes dès juin, suite à l'adhésion officielle de la Suisse au programme Erasmus

## RECHERCHE | 14

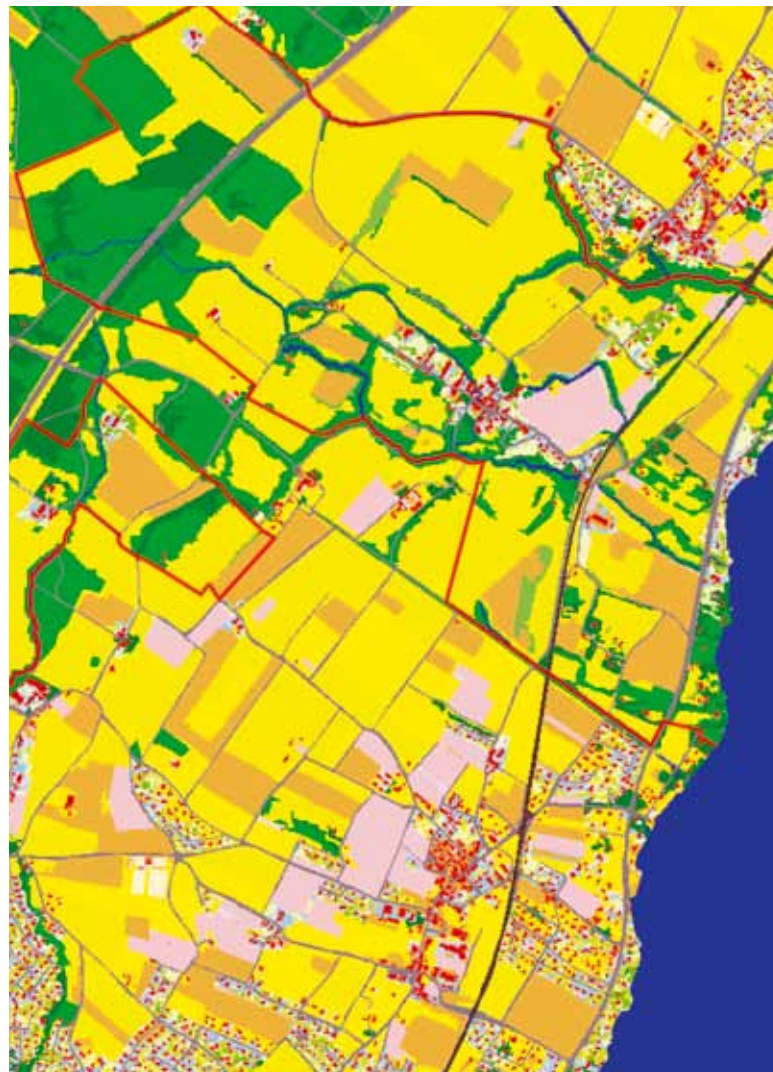
### Lutte contre le sida

Une équipe de la Faculté de médecine met en évidence le rôle d'une protéine impliquée dans la propagation du VIH chez l'homme

## L'AGENDA | 5-11



Retrouvez l'ensemble des conférences, cours publics, colloques et soutenances de thèse se déroulant à l'UNIGE



Extrait de la carte de couverture du sol de l'agglomération franco-valdo-genevoise (CCSAo4). Région de Céligny.

## POINT FORT | 2-3

# Le monde à la carte

**| GÉOGRAPHIE** | La cartographie a énormément évolué au cours des dernières décennies. Des chercheurs de l'UNIGE auront l'occasion d'en faire la démonstration lors de la Journée du système d'information du territoire genevois, le 24 juin au CMU.

Couplées à des bases de données informatisées gérant de grandes quantités d'informations, les cartes fournissent aujourd'hui des connaissances et des services dans

de nombreux domaines: des sciences environnementales à l'aménagement du territoire, en passant par la prévention des catastrophes naturelles et les revendications territoriales de populations indigènes, en Amérique latine notamment.

Ces outils sont aussi de mieux en mieux diffusés auprès du public, via Internet, apportant ainsi une source d'informations utile à la collectivité. ■

## UNI-CITÉ | 16

# Le lien social en période de troubles

**| SOCIOLOGIE** | L'UNIGE accueillera, en septembre, le 10<sup>e</sup> Congrès de sociologie européenne. Deux mille cinq cents sociologues y discuteront de la

question du lien social en temps de troubles. Cette thématique sera abordée sous l'angle de la migration, de la famille et des territoires de l'humain.

Entretien avec le professeur Sandro Cattacin, coordinateur de l'événement qui s'exprime sur les enjeux actuels de la sociologie. ■



UNIVERSITÉ  
DE GENÈVE

## POINT FORT

# L'information géographique: une denrée toujours plus convoitée

**| GÉOGRAPHIE |** Le Système d'information du territoire genevois, dont l'UNIGE est partenaire, organise le 24 juin une journée d'animations publique

Des chercheurs de l'Université y présenteront les outils les plus récents en matière de cartographie, un domaine en pleine évolution

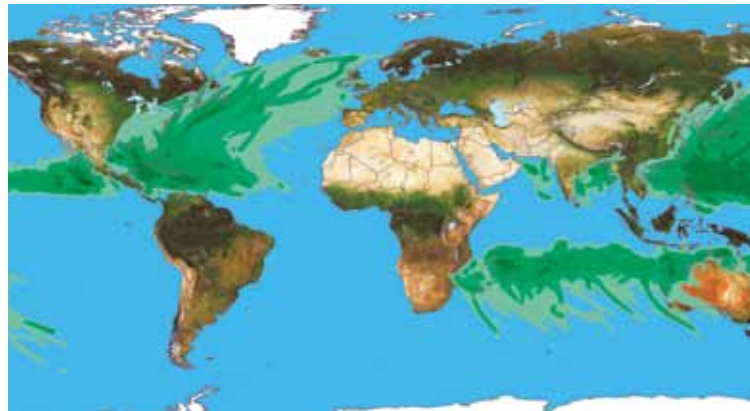
En 2008, la chaîne de télévision brésilienne Globo lançait sur Internet une application permettant aux utilisateurs d'indiquer sur une carte de la forêt amazonienne les activités de déforestation ou les feux illégaux constatés sur le terrain, à l'aide d'un simple clic de souris. Au moment de lancer cette application, les initiateurs tablaient sur un million de clics en une année. Mais en trois mois seulement, 41 millions d'événements illégaux étaient recensés par ce biais, forçant le gouvernement brésilien à reconnaître l'ampleur du phénomène.

### AU SERVICE DU DÉBAT PUBLIC

Grâce au développement de l'informatique et d'Internet, les outils de cartographie ont vu ces dernières décennies leur puissance décuplée, mettant à la disposition des citoyens des informations qui, il y a encore une vingtaine d'années, restaient aux mains des institutions étatiques ou des entreprises privées. Les cartes sont ainsi devenues des instruments d'observation au service de la recherche universitaire mais aussi du débat démocratique dans une multitude de domaines, des politiques environnementales à l'économie, en passant par la santé et l'aménagement du territoire.

Les chercheurs de l'UNIGE réunis au sein de la Coordination de l'information géographique sont aux avant-postes de cette évolution. Grâce notamment à leurs partenariats avec le Système d'information du territoire genevois (SITG) et avec le Programme des Nations unies pour l'environnement, à travers le GRID (Global Resource Information Database) dont le bureau européen est à Genève, ils sont désormais en mesure de fournir outils, données et analyses cartographiques à la communauté des chercheurs ainsi qu'au public.

Un aperçu de ce que l'on peut voir et faire aujourd'hui avec des cartes sera donné, le 24 juin au CMU, lors de la Journée du SITG, qui fête cette année ses 20 ans d'existence. L'UNIGE sera présente à travers un stand



Carte de l'intensité des cyclones au niveau mondial, réalisée sur la plateforme PreView.  
<http://preview.grid.unep.ch/>

animé par des chercheurs œuvrant au sein de l'Institut des sciences de l'environnement (ISE), de la Faculté des sciences et du Département de géographie de la Faculté des SES. Par ailleurs, l'Institut de médecine sociale et préventive animera un atelier consacré à l'incidence des cancers à proximité de l'usine des Cheneviers.

### OUTILS MULTIDIMENSIONNELS

Plusieurs facteurs ont concouru ces dernières décennies au développement des systèmes d'information géographique, un terme forgé dans les années 1960 au Canada pour désigner un outil de gestion de l'utilisation du sol. L'apparition des cartes digitales, couplées à des bases de données géant d'énormes quantités d'information, permet de croiser des données sur une même interface. «Une fois digitalisées, les cartes qui nous sont fournies par nos partenaires au niveau suisse et international peuvent être combinées, entre elles, avec des statistiques ou des relevés sur le terrain, pour créer de nouvelles informations et répondre à tel ou tel besoin dans un domaine particulier», explique Anthony Lehmann, chercheur à l'ISE.

Des scientifiques de l'UNIGE ont, par exemple, fourni des services cartographiques pour le compte de la conférence de l'ONU sur la réduction des risques des catastrophes naturelles, qui s'est tenue dernièrement à

Genève. En associant une carte montrant la fréquence des cyclones avec des données sur la densité et le profil des populations, il est en effet possible de faire ressortir des zones de plus ou moins grande vulnérabilité.

La thématique environnementale a également incité les Etats à accélérer le partage des données. Une directive européenne (Inspire) oblige ainsi, depuis 2007, les membres de l'Union à partager leurs données géographiques. Dans ce contexte, l'UNIGE coordonne plusieurs programmes de recherche européens (*lire ci-contre*). A l'échelle internationale, l'Université

participe également au projet GEOSS, qui vise à fédérer les différents systèmes d'information géographique de la planète, en mettant en place des standards pour que les données environnementales puissent être accessibles par Internet sur une interface unique.

### CARTOGRAPHIE PARTICIPATIVE

Enfin, plusieurs législations mises en place ces dernières années incitent à l'échange d'information dans le domaine géographique. C'est le cas en Suisse de la nouvelle Loi sur la géoinformation, qui oblige les administrations à faciliter l'accès aux données. «Le SITG vient de publier sur son site la carte des risques d'inondation sur le canton. Il en existe d'autres sur les zones instables ou bruyantes. Ce type de données intéresse les privés et les collectivités publiques lors de la construction de logements ou d'autres infrastructures», observe Hy Dao, chercheur au Département de géographie.

Un pas supplémentaire dans l'utilisation des données géographiques a été franchi avec le développement de la cartographie participative: des systèmes de cartes permettant aux utilisateurs de créer leur propre information.

[www.unige.ch/sig](http://www.unige.ch/sig)

## UNIGE/GRID

### Un réseau pour la modélisation spatiale

L'UNIGE et le GRID-Europe (Global Resource Information Database) collaborent depuis 1986. Cette collaboration s'est renforcée en 1999 par l'établissement d'un partenariat institutionnel entre l'Université, le Programme des Nations unies pour l'environnement (PNUE) et l'Office fédéral de l'environnement. Créé en 1985 par le PNUE, le GRID a pour objectif de fournir et de

faciliter l'accès aux données environnementales pour la prise de décision en matière d'environnement. Il est spécialisé dans la modélisation de données statistiques et géospatiales, en mettant l'accent sur la «préalerte» d'éventuelles menaces pour l'environnement et sur le soutien en situation de crise.

[www.grid.unep.ch/](http://www.grid.unep.ch/)



Paysans boliviens formés au relevé de coordonnées géographiques à l'aide d'un GPS. Cours mis sur pied par l'ONG bolivienne Fundación Tierra. Photo: C. Del Biaggio.

## De l'usage politique des cartes

**| CARTOGRAPHIE | L'information géographique est aujourd'hui utilisée dans toutes sortes de domaines. Quelques exemples**

La région genevoise fait figure de laboratoire dans le domaine de la collaboration transfrontalière au niveau européen. Dans l'optique d'une agglomération franco-valdo-genevoise à même d'intégrer 200 000 habitants et 100 000 emplois supplémentaires à l'horizon 2030, des chercheurs de l'UNIGE associés au GRID (Global Resource Information Database) ont été mandatés pour réaliser une carte de couverture du sol. Celle-ci fournit des couches thématiques comprenant 27 classes de couverture et d'utilisation des sols. Elle permet de calculer des statistiques de superficie aussi bien pour l'ensemble de l'agglomération qu'à l'échelle de la commune. Mise à jour de manière semi-automatique, elle propose également un socle commun d'analyse et une visualisation de la distribution spatiale des différents thèmes jusqu'à une échelle limite de 1:20 000 environ.

En donnant une représentation visuelle très précise des différents paramètres de développement de la région et de leur distribution (zones bâties, dédiées à l'agriculture, aux transports, etc.), cet outil géographique apporte des éléments essentiels pour la prise de décision au niveau politique, dans l'optique d'un développement durable de la région. Cette carte est disponible sur le site du Système d'information

du territoire genevois (<http://etat.geneve.ch/sitg>).

A l'échelle européenne, l'Institut des sciences de l'environnement (ISE) participe à plusieurs programmes faisant également appel aux systèmes d'information géographique. Coordonné par le Dr Anthony Lehmann, le projet enviroGRIDS vise à appliquer les technologies d'observation de la Terre développées dans le cadre du groupe GEOSS (*lire ci-contre*) au bassin versant de la mer Noire. Celui-ci se distingue en effet par une gestion des ressources particulièrement inadéquate, provoquant toutes sortes de problèmes environnementaux, économiques et sociaux. En mettant en place des capacités d'observation et de diffusion d'informations de pointe, les scientifiques entendent fournir aux décideurs et au public les moyens de comprendre les risques auxquels est confrontée cette zone. Actuellement, les chercheurs sont attelés à développer un modèle spatial intégrant des données sur le climat, la couverture du sol et des projections démographiques.

Le réchauffement climatique et la fonte des glaciers, préoccupation majeure en Suisse, auront inévitablement un impact sur les ressources

en eau. Comment mesurer ce phénomène et ses conséquences, de façon à anticiper les dangers? Coordonné par le professeur de l'ISE Martin Beniston, le programme européen ACQWA tente de relever ce défi, en étudiant l'impact des changements climatiques sur la quantité et la qualité de l'eau dans les régions de montagne. L'information géographique est sollicitée dans ce contexte pour produire des modèles prenant en compte la

simulation des effets climatiques sur les précipitations, le comportement de la neige et des glaciers, ainsi que la réaction des cours d'eau.

**L'information géographique a contribué au renforcement politique et territorial des populations autochtones, en leur fournissant des outils pour la reconnaissance de leurs droits**

### PROPRIÉTÉ COLLECTIVE

Les nouveaux potentiels offerts par la cartographie ne servent pas uniquement les desseins des gouvernements. Ils peuvent aussi aider certaines catégories sociales marginalisées à s'approprier une information susceptible de les soutenir dans leurs revendications. Irène Hirt et Louca Lerch, deux chercheurs du Département de géographie ont ainsi mené en 2009 une étude, sous la supervision du professeur Bernard Debarbieux et avec un financement de la Fondation Boninchi, sur l'appropriation de l'information géographique par les peuples indigènes en Bolivie.

Le projet des deux géographes visait à déterminer dans quelle mesure la cartographie pouvait constituer un outil de transformation sociale. Dans les années 1990, l'Etat bolivien a en effet renouvelé sa politique de réforme agraire en mettant notamment en place une législation reconnaissant aux peuples indigènes le droit à une forme de propriété collective sur certaines terres. Restait à savoir comment délimiter ces propriétés. L'étude d'Irène Hirt et de Louca Lerch a mis en évidence comment la cartographie a accompagné ce mouvement d'émancipation indigène, en permettant de faire exister officiellement des territorialités jusque-là non reconnues par l'Etat.

Avec la contribution d'ONG boliviennes, les communautés indigènes ont été formées à l'utilisation des technologies cartographiques de pointe, notamment le GPS. Les tracés et informations géographiques qui ont résulté de cet apprentissage ont nettement contribué au renforcement politique et territorial des populations indigènes, en leur fournissant des outils pour la reconnaissance de leurs droits. La nouvelle constitution bolivienne de 2009 accorde d'ailleurs à certains de ces territoires une autonomie et des fonctions de gouvernement.

Les résultats de cette étude contribuent actuellement à mettre en place, avec la participation de Louca Lerch, une infrastructure de données spatiales publique destinée à l'ensemble des acteurs du territoire bolivien. ■

## ENSEIGNEMENT

# Eduquer pour mieux soigner

**| MÉDECINE |** Le professeur Alain Golay de la Faculté de médecine organisera cet été le 50<sup>e</sup> séminaire en éducation thérapeutique, une pratique qui vise à rendre le patient autonome dans la gestion de sa maladie

On a de la peine à le croire, mais près de 50% des malades souffrant d'une maladie chronique ne suivent pas correctement le traitement qui leur a été prescrit, voire l'arrêtent. Une proportion que tentent de réduire le professeur Alain Golay du Département de santé et médecine communautaires de la Faculté de médecine et son chef de clinique, Zoltan Pataky, tous deux en poste au sein du Service d'enseignement thérapeutique pour maladies chroniques. «Par l'éducation thérapeutique, nous essayons de rendre le malade autonome dans la gestion de sa maladie, en prenant en considération les aspects psychosociaux de celle-ci et non pas les seuls aspects biomédicaux», explique Zoltan Pataky.

## EFFICACITÉ PROUVÉE

Chaque année, un séminaire de cinq jours est organisé. En 2011, le séminaire, qui fête sa 50<sup>e</sup> édition, se déclinera sur le thème de l'apprentissage et de l'accompagnement, deux facettes indissociables de l'éducation thérapeutique. Rassemblant une centaine de personnes, il s'adresse à tous les professionnels de la santé.

Pour qu'un patient se soigne correctement sur le long terme, celui-ci doit comprendre sa maladie, l'importance du traitement prescrit et com-



Trouver ensemble des solutions adaptées à la maladie. Photo: T. Graugaard

ment il fonctionne. «Si le traitement occasionne des effets secondaires non négligeables, il est important que le médecin en ait parlé auparavant avec son patient. Le traitement sera alors mieux accepté», ajoute Zoltan Pataky. S'il est, par exemple, simple de donner comme consigne la pratique d'une activité physique trente minutes par jour, il faut encore que le patient arrive à l'intégrer dans sa vie quotidienne. C'est là où l'éducation thérapeutique peut l'aider. Selon Zoltan Pataky, «le thérapeute entre en relation avec le patient, cherche à comprendre comment il vit et trouve

avec lui des solutions. Il suffit peut-être simplement de leur proposer de descendre un arrêt de bus plus tôt en rentrant chez lui et de faire le reste du chemin à pied.»

Ainsi, l'équipe du Service d'enseignement thérapeutique donne près de 5000 consultations ambulatoires chaque année. Le Service fête ses trente ans d'existence; il était le premier du genre à se créer au niveau mondial. Depuis, plusieurs travaux de recherche ont montré l'efficacité de l'éducation thérapeutique. En particulier chez les diabétiques, dans la population qui a suivi une telle formation,

on observe une diminution de 80% de l'amputation de membres inférieurs et une réduction de 90% des cas de cécité. Parmi les autres prestations proposées par le Service d'enseignement thérapeutique, on trouve également des programmes hospitaliers de plusieurs jours ou des programmes ambulatoires, sous forme de journées motivationnelles dédiées à des thématiques spécifiques.

## DES FORMATIONS À SUIVRE

Si le Service forme avant tout les porteurs de maladie, une partie de ses activités sont dédiées à l'instruction des soignants, qui seront ensuite amenés à interagir directement avec les patients. Ainsi, deux formations en éducation thérapeutique du patient – un Certificat et un Diplôme de formation continue – sont délivrées actuellement par la Faculté de médecine. «La formation développe en particulier l'écoute active. Dans l'éducation thérapeutique, il est essentiel de tenir compte des aspects humains du patient, de comprendre ses difficultés et ses possibilités, de manière à pouvoir construire un projet thérapeutique en phase avec ses besoins.» L'éducation thérapeutique est également abordée durant quelques heures de cours, en 2<sup>e</sup> et 3<sup>e</sup> année de médecine. ■

## UNI-CITÉ

# Le droit du travail sous le signe de l'égalité

**| DROIT |** L'édition 2011 de la Journée de droit du travail a notamment mis l'accent sur la question de l'égalité entre femmes et hommes, à travers une présentation du nouveau commentaire en français de la loi sur l'égalité

La dernière édition de la Journée de droit du travail, qui a eu lieu le 5 mai à Palexpo, a connu une participation record, avec plus de 1000 inscrits. Organisée chaque année depuis 1990 par le professeur Gabriel Aubert, ce rendez-vous permet aux juristes, avocats, secrétaires syndicaux et patronaux et responsables du personnel de connaître les dernières évolutions de la jurisprudence en matière de droit du travail.

Cette année, une place particulière a été accordée à la présentation du nouveau commentaire en français de la loi sur l'égalité entre femmes et

hommes, qui vient d'être publié par l'UNIGE et le Bureau fédéral de l'égalité entre femmes et hommes. Signé Gabriel Aubert, de la Faculté de droit, et Karine Lempen, du Bureau fédéral de l'égalité, cet ouvrage entend mieux faire connaître la loi entrée en vigueur en 1996, en apportant nombre d'éclaircissements sur les problématiques parfois complexes soulevées par le texte de loi.

## TRENTE ANS D'ÉGALITÉ DANS LE TEXTE

Le commentaire traite notamment de l'évaluation de la discrimination salariale, de la possibilité d'instaurer des quotas, des procédures à suivre en cas de suspicion de discrimination à l'embauche, ou encore du droit des organisations à intenter une action en justice à la place d'une personne discriminée.

La publication de cet ouvrage vient à point nommé. Trente ans après l'inscription du principe de l'égalité entre les sexes dans la Constitution fédérale, elle devrait contribuer à favoriser la mise en œuvre de la loi sur l'égalité auprès des milieux professionnels.

Signe encourageant: de nombreux exemplaires de ce commentaire ont été vendus à l'occasion de la Journée de droit du travail, témoignant du vide que vient combler cette publication et de l'intérêt des praticiens. ■

## | Pour en savoir plus |

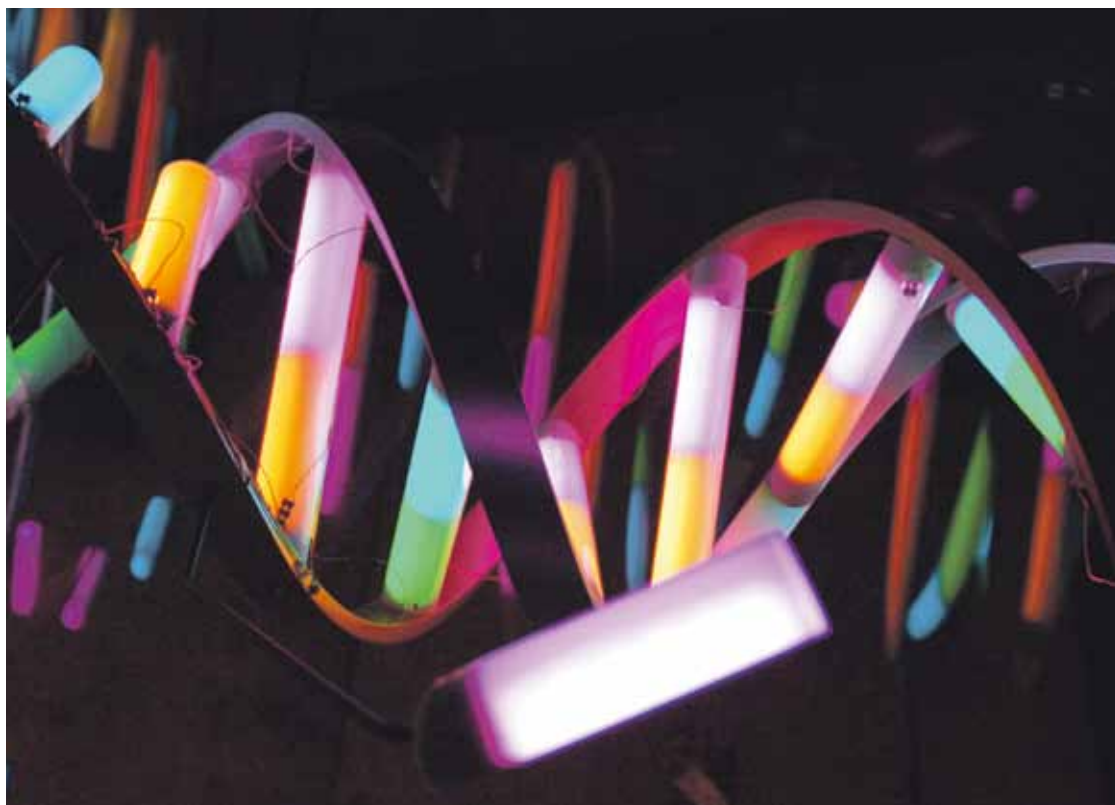
Gabriel Aubert/Karine Lempen (Ed.), «Commentaire de la loi fédérale sur l'égalité», Bureau fédéral de l'égalité entre femmes et hommes, Université de Genève Slatkine, 2011

# l'agenda

# 49

26 MAI - 15 SEPTEMBRE 2011  
PARAÎT LE JEUDI

des événements de l'UNIGE



Élément de l'exposition Génome,  
Photo: J. Erard/UNIGE

## CONFÉRENCE | 6

### Raison d'Etat contre la justice

Invitée par Alumni UNIGE, Carla Del Ponte décrira la pression qu'elle a subie de la part de certains Etats pour empêcher l'application de la justice

## ANIMATIONS | 7

### Art et émotions

Le Montreux Jazz Festival accueille des ateliers de l'UNIGE qui explorent les liens entre l'art et les mécanismes neurobiologiques des émotions

## JOURNÉES | 8

### Vous avez dit microbe?

Deux jours consacrés au monde de l'infiniment petit et à l'intérêt des chercheurs pour les microbes



UNIVERSITÉ  
DE GENÈVE

## EXPOSITION

# Génome, le voyage continue

**| GÉNÉTIQUE |** L'exposition «Génome», un des événements phares du 450<sup>e</sup> anniversaire de l'UNIGE, reprend vie au CMU

L'exposition «Génome - voyage au cœur du vivant» élit domicile au Centre médical universitaire dès le 9 juin prochain. Conçu par les généticiens de l'UNIGE et réalisé par le scénographe François Confino, le contenu du noyau géant, qui a occupé l'île Rousseau durant quatre mois et demi à l'occasion du 450<sup>e</sup> anniversaire de l'Université, va retrouver une nouvelle vie à la Faculté de médecine.

Le franc succès qu'avait rencontré l'exposition en 2009, avec plus de 127 000 visiteurs, dont 1300 élèves – tous niveaux d'enseignement confondus, a poussé

l'UNIGE, en collaboration avec l'un des principaux partenaires de l'exposition – les HUG – à pérenniser cette installation en tant qu'instrument pédagogique et de vulgarisation scientifique.

Le visiteur pourra donc découvrir, ou redécouvrir, l'univers fascinant du plan de fabrication de chaque individu, à travers différents éléments de l'exposition que sont la fresque graphique, les mises en scène, la monumentale sculpture lumineuse de l'hélice d'ADN, les films d'animation scientifique et, bien sûr, le journal lumineux sur lequel défile l'intégralité du génome humain. ■

### | Dès le 10 juin |

*Génome - voyage au cœur du vivant*

Tous les jours 7h-19h, sauf les samedis, dimanches et jours fériés  
CMU, 3<sup>e</sup> étage, bâtiment B, 1 rue Michel-Servet | 9 av. de Champel

## JEUDI 26 MAI

**| FPSE | SOUTENANCE DE THÈSE**  
**13h30 • La théorie des modèles mentaux modifiée: une approche développementale du raisonnement conditionnel** par Caroline Gauffroy (candidate au doctorat ès sciences psychologiques et de l'éducation).  
*Salle R 030, Uni Mail.*

**| LETTRES |**  
**14h • Journée d'étude et de recherche autour de François Rabelais: Le rapport Lecteur/Spectateur: Lire Rabelais/Dire Rabelais.**

Organisée par le prof. Frédéric Tinguely, en lien avec le spectacle «Rabelais, la nuit». Ouverture (Frédéric Tinguely).

LIRE RABELAIS:

**14h15 • La lecture complice** par Frédéric Tinguely (UNIGE)

**14h45 • Body language** par Michel Jeanneret (UNIGE)

**15h15 • Lecture d'un monstre de langage: l'anatomie de Quaresmeprenant** par Dominique Brancher (Université de Bâle).

DIRE RABELAIS:

**16h30-18h30. Table ronde autour du spectacle «Rabelais, la nuit» de Serge Martin.**

Modération: Eric Eigenmann (UNIGE)  
 Intervenants: Serge Martin (auteur du spectacle), Frédéric Polier (Gargantua et Pantagruel), José Ponce (Panurge)  
[www.ecart.ch/rabelais](http://www.ecart.ch/rabelais)

**| SES | SOUTENANCE DE THÈSE**  
**14h • Penser les outils de gestion comme des morales organisationnelles: Proposition d'un cadre intégratif foucauldien** par Thibaut Bardon (candidat au doctorat ès sciences économiques et sociales, mention gestion d'entreprise).  
*Salle M3020, Uni Mail.*

**| SCIENCES | SOUTENANCE DE THÈSE**  
**14h15 • Relations entre Cellule hôte et bactéries pathogènes: l'amibe Dictyostelium discoideum comme modèle d'étude** par Emmanuelle Lelong Alborini (candidate au doctorat ès sciences, mention biologie).  
*Amphithéâtre D60, CMU*  
*1 rue Michel-Servet.*

**| SES | HISTOIRE ÉCONOMIQUE**  
**14h15 • British Relative Economic Decline in the 20th Century Revisited** par Nicholas Crafts (professeur à l'Université de Warwick).  
*Salle M 3220, Uni Mail.*  
[www.unige.ch/ses/i/ise](http://www.unige.ch/ses/i/ise)

**| LETTRES | ITALIEN**  
**18h30-20h • La peinture métaphysique**  
 Dans le cadre de la formation

## La raison d'Etat contre la justice

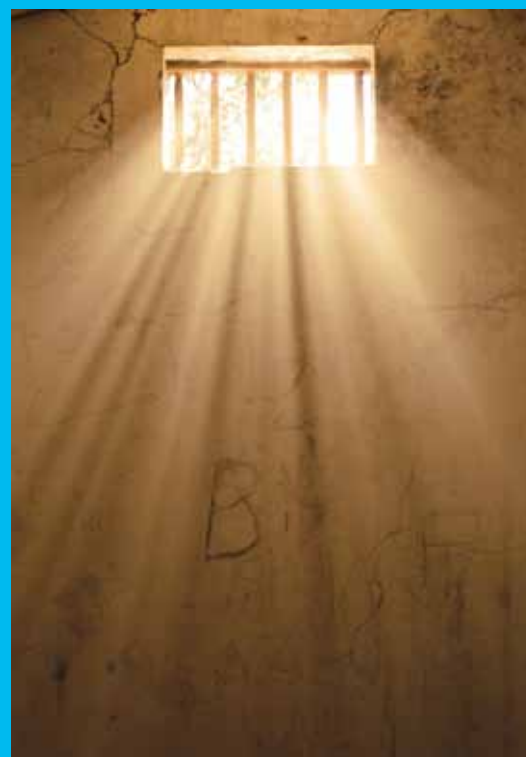
Une magistrate élève la voix contre les obstructions à l'application du droit

**| CONFÉRENCE-DÉBAT |** Lors de crimes de guerre ou de crimes contre l'humanité, il est parfois difficile d'établir la vérité et de punir les responsables. Carla Del Ponte, ancienne procureure générale du Tribunal international pour l'ex-Yougoslavie et pour le Rwanda connaît bien ce sujet pour y avoir consacré de nombreuses années durant sa carrière. Elle sera l'invitée de l'Association des diplômés de l'UNIGE (Alumni UNIGE) le 31 mai prochain à Uni Bastions. A l'occasion de l'assemblée générale de l'Association, la magistrate s'entretiendra avec la journaliste romande Romaine Jean sur le thème de «La raison d'Etat contre la justice».

Carla Del Ponte est une figure importante du droit pénal international. Par les fonctions qu'elle occupa dans les années 1990, elle tenta d'élucider les crimes perpétrés au Rwanda et en ex-Yougoslavie. Elle décrit dans son dernier livre *La Traque, les criminels de guerre et moi* cette lutte et les pressions qu'elle a subies de la part de certains Etats pour empêcher l'application de la justice. La magistrate analysera, avec Romaine Jean, ce vécu et ses portées juridiques et politiques.

**| MARDI 31 MAI |**  
 La raison d'Etat contre la justice  
 19h, Uni Bastions, B106

[www.alumni.unige.ch](http://www.alumni.unige.ch)



continue «L'Italie: langue, culture et société» par Marco Sabbatini.  
 Inscription obligatoire  
*Salle MR040, Uni Mail*  
<http://www.unige.ch/formcont/italie.html>  
[Daniela.Giardina@unige.ch](mailto:Daniela.Giardina@unige.ch)

**| IHEID | DÉVELOPPEMENT DURABLE**  
**18h30 • La rareté de l'eau en Inde: une construction sociale** par Frédéric Landy (professeur et directeur du laboratoire Gecko, Université de Paris Ouest-Nanterre).  
 Salle Bungener, IHEID  
 22 rue Rothschild.  
<http://graduateinstitute.ch/cas>

## VENDREDI 27 MAI

**| UNIVERSITÉ DU 3<sup>E</sup> ÂGE |**  
**14h30 • Un voyage de Genève à la station spatiale internationale** par Maurice Bourquin (professeur honoraire, Faculté des sciences, UNIGE).  
 Tout public  
 Membre Unij, étudiants, enseignants, PA, PAT et journalistes: entrée libre  
 Plein tarif: 10 francs  
*Auditoire Piaget, Uni Dufour.*  
[www.unige.ch/unij](http://www.unige.ch/unij)  
[unij@unige.ch](mailto:unij@unige.ch)

## SAMEDI 28 MAI

**| LETTRES | PHILOSOPHIE**  
**Properties, parts, and values – Day 1** (eidos, the Centre for Metaphysics at the University of Geneva)  
 The conference starts on the morning of Saturday, the 28th, and ends on the evening of Sunday, the 29th of May.  
 Invited speakers: Kris McDaniel, Kathrin Koslicki, Wlodek Rabinowicz.  
[www.philosophie.ch/eidos/events2011/metaphysics2011.shtml#intrinsicextrinsic](http://www.philosophie.ch/eidos/events2011/metaphysics2011.shtml#intrinsicextrinsic)  
[Philipp.Keller@unige.ch](mailto:Philipp.Keller@unige.ch)

plusieurs ateliers ludiques, réalisation de glaces à l'azote liquide, fabrication de mini blue-jeans, production de slims et autres expériences.  
*Parc de La Perle du Lac, 128 rue de Lausanne*  
[www.ville-ge.ch/mhs/anima\\_2011\\_boum.php](http://www.ville-ge.ch/mhs/anima_2011_boum.php)  
[mhs@ville-ge.ch](mailto:mhs@ville-ge.ch)

**| LETTRES | PHILOSOPHIE**  
**Properties, parts, and values – Day 2** (eidos, the Centre for Metaphysics at the University of Geneva)  
 The conference starts on the morning of Saturday, the 28th, and ends on the evening of Sunday, the 29th of May.  
 Invited speakers: Kris McDaniel, Kathrin Koslicki, Wlodek Rabinowicz.  
[www.philosophie.ch/eidos/events2011/metaphysics2011.shtml#intrinsicextrinsic](http://www.philosophie.ch/eidos/events2011/metaphysics2011.shtml#intrinsicextrinsic)  
[Philipp.Keller@unige.ch](mailto:Philipp.Keller@unige.ch)

## DIMANCHE 29 MAI

**| MUSÉE D'HISTOIRE DES SCIENCES |**  
**8h-18h • La Boum des chimistes**  
 Pour célébrer l'Année internationale de la chimie, le temps d'un dimanche, le Musée d'histoire des sciences, avec le concours de la Section de chimie et de biochimie de l'UNIGE, le Fiami (BD «Les Vies de Marie Curie» de l'Université de Louvain) et André Schweizer (souffleur de verre) proposent un programme coloré d'expériences, de manipulations et d'ateliers dédiés à la science de la matière. L'équipe de la Section de chimie et de biochimie de l'UNIGE proposeront

## LUNDI 30 MAI

**| DROIT | SOUTENANCE DE THÈSE**  
**14h30 • Le trust de common law et l'exécution forcée en Suisse** par Aude Peyrot (candidate au doctorat à la Faculté de droit).  
*Salle M3050, Uni Mail.*  
[www.unige.ch/droit/](http://www.unige.ch/droit/)  
[Nathalie.Trunk@unige.ch](mailto:Nathalie.Trunk@unige.ch)

**| MAISON DE L'HISTOIRE |**  
SÉANCES D'INFORMATION  
**18h15-20h • Présentation et appel d'offres pour le projet de recherche transversal sur Crotona en Calabre: «Cité antique, ville médiévale et moderne: religion, territoire et environnement»** par le professeur Lorenz Baumer (Département des sciences de l'Antiquité, Faculté des lettres).  
*Salle A206, Bastions.*  
Patrizia.Birchler@unige.ch

**| ACTIVITÉS CULTURELLES | CINÉ-CLUB**  
**20h • La Nuit du chasseur (The Night of The Hunter)**, projection du film de Charles Laughton (1955, 93').  
Carte blanche à Annie Lefèvre  
Dans le cadre du cycle: *Le Ciné-Club qui aura 60 ans en l'an 2011*  
Une séance: 8 francs  
Carte de 3 séances à choix: 18 francs  
Abonnement pour le cycle: 40 francs  
*Auditorium Ardit, 1 av. du Mail.*  
www.a-c.ch | info@a-c.ch

## MARDI 31 MAI

**| EURESEARCH | INFORMATIQUE**  
**10h30-16h • FP7: Innovation, ICT et e-Infrastructures**  
Présentation organisée par HEPIA

(Haute Ecole du paysage, d'ingénierie et d'architecture de Genève).  
Programme:  
\* Information synthétique des opportunités de collaboration et financement européennes de R&D  
\* Conseils pratiques et échanges d'expériences  
\* Discussion relative aux priorités/besoins des PME et leurs partenaires académiques en matière de R&D européenne.  
Public: PME et chercheurs des hautes écoles intéressés par la recherche européenne collaborative.  
Entrée libre  
Inscriptions sur le site:  
www.unige.ch/recherche/euresearch/plateformegenevoise/conferenceICT.html  
Euresearch@unige.ch

**| UNIVERSITÉ DU 3<sup>e</sup> ÂGE | DROIT**  
**14h30 • Le nouveau droit de protection de l'adulte** par Audrey Leuba (professeure, Faculté de droit).  
Tout public  
Membre Uni3, étudiants, enseignants, PA, PAT et journalistes: entrée libre  
Plein tarif: 10 francs  
*Auditoire Piaget, Uni Dufour.*  
www.unige.ch/uniz  
uniz@unige.ch

**| SCIENCES | SOUTENANCE DE THÈSE**  
**16h • Enzymatic and Biochemical Characterization of the Target of Rapamycin (TOR) Signaling Pathway**  
par Aino Lempiäinen (candidate au doctorat ès sciences, mention biologie).  
*Auditoire 15059, Sciences III, 30 quai Ernest-Ansermet.*

**| FPSE |**  
**17h • Mes (ratés, manques, faiblesses,..) = qu'apprendre des «erreurs» pour rebondir?**  
Leçon d'adieu d'André Giordan (professeur de didactique et épistémologie des sciences).  
Le professeur Giordan est reconnu comme pionnier sur le plan international, notamment par l'Unesco et la Communauté européenne, en éducation au développement durable, en didactique et épistémologie des sciences.  
*Salle S130, Uni Mail.*

**| FORMATION CONTINUE | ARABE**  
**18h15-20h • Israël-Palestine: la paix impossible?** par Alain Dieckhoff (directeur de recherche, CERI, sciences politiques, Paris).  
Inscription quinze jours avant la conférence, en ligne ou par e-mail  
Finance d'inscription: 35 francs

*Salle B105, Uni Bastions.*  
www.unige.ch/formcont/arabemam@unige.ch

**| ALUMNI UNIGE | DROIT INTERNATIONAL**  
**19h • La raison d'Etat contre la justice**  
par Carla Del Ponte (ancienne procureure générale du Tribunal pénal international pour l'ex-Yougoslavie et le Rwanda, et membre d'honneur d'Alumni UNIGE). Elle débattre avec la journaliste Romaine Jean.  
Tout public  
*Salle B106, Uni Bastions.*  
http://alumni.unige.ch/index.html  
pascal.praplan@unige.ch  
(lire page 6)

## MERCREDI 1<sup>ER</sup> JUIN

**| AFFAIRES CULTURELLES DES HUG |**  
**14h • Répétitions du concert de l'Ascension**  
Haydn - Symphonie n°82 - L'Ours Ensemble instrumental romand  
Direction: Eric Bauer  
Répétitions: Mercredi 1<sup>er</sup> et jeudi 2 juin, 14h  
Concert: Jeudi 2 juin, 15h  
Entrée libre  
*Salle Opéra, Hôpital,*

## Comment l'art nous émeut

Ateliers sur les émotions suscitées par l'art

**| ATELIERS |** Etablir des ponts entre science et art, et permettre au grand public de comprendre comment le corps et le cerveau réagissent à l'art, telle est la vocation des ateliers organisés par le Centre interfacultaire en sciences affectives (CISA) dans le cadre du Montreux Jazz Festival. Pour sa troisième participation, le CISA présentera cette année deux ateliers sur la façon dont nos sens et notre cerveau interagissent pour nous émouvoir face à des œuvres artistiques.  
Ceux-ci auront lieu le vendredi 8 juillet. Un premier, à 15h, sera présenté par le professeur Didier Grandjean (FPSE) et le sculpteur Etienne Krähenbühl, dont les œuvres allient science et art. Des sculptures musicales seront animées par des musiciens et l'on explorera ainsi le lien entre le geste musical et les mécanismes neuronaux sous-jacents à la perception.  
Le second atelier, animé par professeure Patrizia Lombardo (Faculté des lettres) abordera quant à lui les émotions dans le 7<sup>e</sup> art. La professeure analysera dans certains films connus l'utilisation de la couleur

bleue ou de la lumière bleuâtre pour accentuer les effets sonores ainsi que les effets de rythme – du déroulement du film – sur les émotions du spectateur.

**| VENDREDI 8 JUILLET |**  
Didactica: Art & Science on Stage  
Sculpture et musique: les dimensions du mouvement (en français)  
Prof. Didier Grandjean, UNIGE et Etienne Krähenbühl  
15h, Montreux Palace

Rhythm, Space and Blue in Film (in English)  
Prof. Patrizia Lombardo, UNIGE  
17h, Petit Palais

<http://www.montreuxjazz.com/2011/fr/festival/foundation2>

Le bing bang bleu, œuvre d'Etienne Krähenbühl



4 rue Gabrielle-Perret-Gentil.  
www.arthug.ch  
www.atelier-orchestre.ch  
Olia.Wyss@hcuge.ch

## JEUDI 2 JUIN

### | AFFAIRES CULTURELLES DES HUG |

#### 15h • Concert de l'Ascension

Haydn - Symphonie n°82 - L'Ours  
Ensemble instrumental romand  
Direction: Eric Bauer

Répétitions: Mercredi 1<sup>er</sup> et jeudi  
2 juin, 14h

Concert: Jeudi 2 juin, 15h

Entrée libre

Salle Opéra, Hôpital,  
4 rue Gabrielle-Perret-Gentil

www.arthug.ch

www.atelier-orchestre.ch

Olia.Wyss@hcuge.ch

### | FPSE | SOUTENANCE DE THÈSE

#### 9h • Importer le concept d'institutionnalisation en classe de français

par Alexia Forget (candidate au doctorat ès sciences psychologiques et de l'éducation).

Quatre classes aux prises avec une même séquence didactique sur le genre encyclopédique en cinquième année primaire.

Salle M 2150, Uni Mail.

## LUNDI 6 JUIN

### | ACTIVITÉS CULTURELLES | CINÉ-CLUB

20h • Candy Mountain, projection du film de Charles Laughton (1955, 93').

Une carte blanche à Lysianne

Léchet Hirt

Dans le cadre du cycle: *Le Ciné-Club qui aura 60 ans en l'an 2011*

Une séance: 8 francs

Carte de 3 séances à choix: 18 francs

Abonnement pour le cycle: 40 francs

Auditorium Arditi, 1 av. du Mail.

www.a-c.ch | info@a-c.ch

## MARDI 7 JUIN

### | EURESEARCH |

#### 12h-13h • Journée d'information sur la carrière des jeunes chercheurs

Opportunités européennes 2011-2012.

Séminaire d'information sur les différentes opportunités de financement de projet pour les jeunes chercheurs.

Inscription en ligne

Salle Ro60, Uni Mail.

www.unige.ch/recherche/

euresearch/Evenements2011-1/

jeunescherch.html

Euresearch@unige.ch

### | SCIENCES |

LIFE SCIENCES SEMINAR SERIES

#### 16h • Receptor Down-Regulation:

ESCRTs and the ART of Endocytosis

par S. Emr (Cornell University, Ithaca, USA).

Salle A100, Sciences II

www.molbio.unige.ch/htmls/conferences.php

## MERCREDI 8 JUIN

### | LETTRES | ITALIEN

#### 18h30-20h • Land Art. «I Parchi dell'Arte»

par Federica Rossi (chargée d'enseignement, IUFE, Université de Genève).

Dans le cadre de la formation continue «L'Italie: langue, culture et société»

Entrée libre

Salle MR030, Uni Mail.

Inscription obligatoire sur:

www.unige.ch/

formcont/italie.html

Daniela.Giardina@unige.ch

## JEUDI 9 JUIN

### | LETTRES | ITALIEN

#### 18h30-20h • Dessins de voyage. Un parcours dans l'Italie du XVIII<sup>e</sup> siècle

par Patrizia Roncadi (Bibliothèque et Musée Martin Bodmer).

Dans le cadre de la formation continue «L'Italie: langue, culture et société».

Entrée libre

Salle R160, Uni Mail.

Inscription obligatoire

www.unige.ch/formcont/italie.html

Daniela.Giardina@unige.ch

## VENREDI 10 JUIN

### | GENEVA FINANCE RESEARCH INSTITUTE |

#### 8h20 - 17h • Financial Network

Colloque sur les réseaux financiers,

organisé par le Geneva Finance

Research Institute avec la présence

du gouverneur de la Banque

central d'Iceland, Governor Mar Gud-

mundsson.

Tout public

Salles Ro60, Ro70, Uni Mail.

www.gfri.ch

Miret.Padovani@unige.ch

### | LETTRES | PHILOSOPHIE

**Exemplification – Day 1** (eidos, the Centre for Metaphysics at the University of Geneva)

The conference starts on the morning of Friday, the 10th, and ends on the evening of Saturday, the 11th of June.

www.philosophie.ch/eidos/

events2011/metaphysics2011.

shtml#exemplification

Philipp.Keller@unige.ch

## SAMEDI 11 JUIN

### | LETTRES | PHILOSOPHIE

**Exemplification – Day 2** (eidos, the Centre for Metaphysics at the University of Geneva)

The conference starts on the morning of Friday, the 10th, and ends on the evening of Saturday, the 11th of June.

## Les leçons du monde de l'infiniment petit

Quatrième Journées de microbiologie de l'UNIGE

**| ANIMATIONS |** Le mot «microbes» évoque souvent des organismes invisibles dont nous devons nous protéger à coups d'antibiotiques et de désinfectants.

Mais que savons-nous vraiment de ces micro-organismes? Pourquoi les chercheurs s'y intéressent-ils? Sont-ils tous nocifs ou auraient-ils un potentiel bénéfique pour notre avenir?

La 4<sup>e</sup> édition des Journées de microbiologie sera consacrée à la diversité microbienne. Les Facultés des sciences et de médecine ouvriront leurs laboratoires au grand public. Les 12 et 13 septembre prochain, petits et grands pourront ainsi venir découvrir ce monde fascinant, et habituellement invisible, au Centre universitaire médical (CMU).

Des activités, adaptées aux trois ordres d'enseignement, seront proposées entre 8h et 16h aux écoles. Par ailleurs, des visites de laboratoires seront organisées pour le grand public en fin de journée, sur inscription.

Les deux journées seront clôturées par des conférences. La première, le lundi 12 septembre, sera donnée par le prof. Patrick Forterre (Institut Pasteur), sur le thème des archaebactéries, ces micro-organismes de l'extrême, capables de vivre à plus de 100° C, dans des geysers, ou au fin fond des océans.

La seconde conférence, donnée le mardi 13 septembre par le prof. Dominique Belin (Faculté de médecine), sera dédiée aux bactériophages. Ces virus de bactéries aux formes exceptionnelles ont en effet des applications médicales et industrielles très prometteuses.

### | LUNDI 12 ET MARDI 13 SEPTEMBRE |

Renseignements et inscriptions pour les visites:

bioutils@unige.ch

www.bioutils.ch





www.philosophie.ch/eidos/  
events2011/metaphysics2011.  
shtml#exemplification  
Philipp.Keller@unige.ch

## MERCREDI 15 JUIN

**| FORMATION CONTINUE | ARABE**  
**18h15-20h • La reconstruction de l'Afghanistan, faits et dates: une anthropologie des projets** par Alessandro Monsutti (professeur adjoint, Institut de hautes études internationales et de développement - IHEID - Genève).  
Entrée payante  
Finance d'inscription: 35 francs paiement quinze jours avant la conférence:  
Salle B105, Uni Bastions.  
www.unige.ch/formcont/arabemam@unige.ch

**| MÉDECINE |**  
**18h30 • Beyond Point-and-Shoot Morality** par le professeur Joshua D. Greene (Department of Psychology, Harvard University, USA).  
C150, CMU.  
1 rue Michel-Servet  
www.neuroethique.ch  
ieb@unige.ch

## JEUDI 16 JUIN

**| BUREAU DE L'ÉGALITÉ DES CHANCES |**  
Formation continue pour la relève académique  
Elaborer un dossier d'enseignement, atelier d'une demi-journée animé par Mallory Schaub (Secrétaire formation et évaluation de l'UNIGE).  
Entrée libre  
Public: Assistantes, doctorantes, professeures  
Inscription obligatoire:  
www.unifr.ch/regard  
Le lieu de l'atelier et l'horaire exact seront communiqués à la suite de l'inscription.  
www.unige.ch/rectorat/egalite/index.html  
Eliane.Barth2unige.ch

## LUNDI 20 JUIN

**| ACTIVITÉS CULTURELLES | CINÉ-CLUB**  
**20h • Le Décaméron** projection du film de Pier Paolo Pasolini (1971, 112')  
Une carte blanche à Luc Palandella  
Dans le cadre du cycle: *Le Ciné-Club qui aura 60 ans en l'an 2011*  
Une séance: 8 francs  
Carte de 3 séances à choix: 18 francs  
Abonnement pour le cycle: 40 francs  
*Auditorium Ardit, 1 av. du Mail.*  
www.a-c.ch | info@a-c.ch

## MARDI 21 JUIN

**| DROIT | 3<sup>e</sup> JOURNÉE DE DROIT CIVIL**  
**8h45-16h30 • Le droit civil dans le contexte international**  
Colloque présidé par les professeurs M. Baddeley et S. Marchand  
Orateurs: Prof. U. Cassani, prof. M.-L. Papaux Van Delden, prof. A. Leuba, D<sup>r</sup> Pannatier Kessler, prof. N. Jeandin, prof. B. Foëx, prof. Ch. Chappuis.  
Entrée payante  
Public: Avocats, notaires, juges; juristes bancaires, des milieux immobiliers, des autorités administratives et des assurances sociales; gérants de fortune.  
S 150, Uni Mail.  
Margareta.Baddeley@unige.ch

## JEUDI 23 JUIN

**| CENTRE DU DROIT DE L'ART |**  
**14h-17h30 • La liberté de l'art et l'exception artistique** Journée d'étude organisée conjointement par le Centre du droit de l'art et la Fondation pour le droit de l'art.  
Entrée payante  
Pour plus d'informations, ou pour obtenir un programme détaillé, contacter le secrétariat du Centre du droit de l'art: 022 379 80 75.  
Salle S150, Uni Mail.  
www.art-law.org  
art-droit@unige.ch

## VENDREDI 1<sup>ER</sup> JUILLET

**| FPSE | ÉDUCATION**  
**Entrer dans l'écrit; les prémisses de la forme scolaire** Journée d'études en l'honneur de Thérèse Thévenaz-Christen.  
Le Groupe de recherche pour l'analyse du français enseigné (GRAFE), le Groupe de travail didactique du français de la SSRE et la section suisse de l'AIRDF organisent un séminaire de recherche international autour de thèmes phares de la didactique du français.  
Des conférences d'Yves Reutere et de Jacques David un panel de discussions où interviendront Daniel Bain, Françoise Revaz et Glais Sales Corderio permettront d'entrer en dialogue avec les nombreux écrits de la didacticienne Thérèse Thévenaz-Christen et, sur un ton plus festif, de souligner son départ à la retraite.  
Roxane.Gagnon@unige.ch

## INFORMATIONS GÉNÉRALES

**| 26 JUIN – 1<sup>ER</sup> JUILLET |**  
**CSR Executive Summer Course - 2011**  
Executive Certificate of Advanced Studies Corporate Social Responsibility and Sustainable International Development  
Place: University of Geneva (will be precised on the website)  
The diploma will have an introductory e-learning module followed by 5 modules taught over six days at the University of Geneva.  
Each module will last 8 hours each day with optional evening lectures and activities.  
Each module will have a minimum number of fifteen students.  
Audience: professionals in private companies, public sectors, NGOs, international organisations and governments who are or would like to be involved in CSR.  
<http://corporateresponsibility.ch/modules/corporate/summerCourse.html>  
csr@unige.ch

**| JEUDI 1<sup>ER</sup> – MARDI 6 SEPTEMBRE |**  
**SCIENCES | SCIENCES DE LA VIE**  
**14th Congress of the European Society for Photobiology**  
The European Society for Photobiology promotes the science of the interaction between light and living tissue. This includes photosynthesis, chronobiology, skin protection against sunlight, light therapy, diagnosis of diseases by fluorescence, and photodynamic therapy.  
8h30-9h30 • *Plenary sessions at Auditorio Piaget, Uni Dufour.*  
*Symposia will be held in smaller auditoria at Uni Mail.*  
Entrée payante  
www.esp-photobiology.it/2011congress/index.html  
Norbert.Lange@unige.ch

**| 7 – 10 SEPTEMBRE |**  
**SES - SOCIOLOGIE**  
**CONGRÈS INTERNATIONAL**  
**European Sociological Association 10th Conference: Social Relations in Turbulent Times**  
Tous les deux ans, l'Association européenne de sociologie (ESA) rassemble ses membres pour débattre des questions sociologiques contemporaines. L'UNIGE a été choisie pour accueillir la 10<sup>e</sup> édition de ce congrès. Ainsi, Genève succédera à Vienne (1992), Budapest (1995), Essex (1997), Amsterdam (1999), Helsinki (2001), Murcia (2003), Torun (2005), Glasgow (2007) et Lisbonne (2009). Cette 10<sup>e</sup> conférence sera un événement exceptionnel qui accueillera

près de 2500 personnes pendant quatre jours.  
Au-delà de faire connaître le canton de Genève à des chercheurs venant de toute l'Europe, de représenter l'UNIGE sur la scène internationale, ce colloque créera un espace d'échanges propice au débat européen en traitant de problématiques sociales actuellement au cœur de la recherche sociologique européenne. Les étudiants et collaborateurs de l'UNIGE peuvent assister ou participer au programme scientifique sans frais d'inscription en faisant un bénévolat de huit heures lors du congrès. Les étudiants et doctorants de l'extérieur de l'UNIGE qui aimeraient faire du bénévolat et assister au congrès sont les bienvenus. Toutefois, pour des questions d'organisation logistique, ils/elles ne peuvent pas présenter de papier à la conférence.  
Uni Mail.  
Plus d'information sur:  
www.esa10thconference.com  
info@esa10thconference.com  
(lire page 16)

## FORMATION CONTINUE

**www.unige.ch/formcont**  
**info-formcont@unige.ch**

**| OCTOBER 2011 – SEPTEMBER 2012 |**  
**Certificate of Advanced Studies Management of Clinical Trials - Good Clinical Practice Implementation and Quality Processes**  
Audience: medical doctors, biologists, pharmacists, biochemists, research nurses and other professionals who wish to gain theoretical and practical knowledge on clinical research ethics and regulations.  
Direction: prof. Jules Desmeules (Head of the Clinical Trial Unit, Clinical Research Center, HUG, CMU)  
Tuition fee: 6250 francs  
Deadline: **June 30, 2011**  
Corinne.Chaudet@hcuge.ch  
T +41 (0)22 372 98 08  
www.unige.ch/formcont/clinicaltrial

**| OCTOBRE 2011 – JUNIO 2012 |**  
**CERTIFICADO DE FORMACIÓN CONTINUA**  
**Español Lengua Extranjera – ELE**  
Público: Este certificado va dirigido a todas aquellas profesionales que quieran adquirir, desarrollar y perfeccionar las competencias adecuadas para lograr un óptimo nivel de calidad en la labor docente de acuerdo con las directivas establecidas en el Marco Europeo de Referencia.  
Dirección: prof. Carlos Alvar (Faculté des lettres, Unité d'espagnol) prof. Joaquim Dolz-Mestre (FPSE, Section des sciences de l'éducation)  
Precio: 3750 francs

Fecha límite de inscripción:

**10 julio 2011**

T. 41 (0)22 379 72 32

ele-lettres@unige.ch

www.unige.ch/formcont/ELE

**| 4 OCTOBRE 2011 – 20 JUIN 2012 |**

**Certificat de formation continue universitaire Santé communautaire**

Public: Médecin, infirmier, sociologue, juriste, éducateur et toute personne confrontée aux problèmes de santé dans son activité professionnelle.

Direction: Prof. Philippe Chastonay (UNIGE)

Finance: 6200 francs

Délai d'inscription: **15 juin 2011**

Tel.: +41 (0)22 379 08 13

GEPP@unige.ch

www.unige.ch/gepp/ess

**| SEPTEMBRE 2011 – JUIN 2012 |**

CERTIFICAT DE FORMATION

CONTINUE UNIVERSITAIRE

**Recherche clinique orientée patients**

Public: Médecins et professionnels de la santé souhaitant approfondir leurs compétences en recherche clinique et mener une étude impliquant des patients.

Direction: Prof. Thomas Perneger

(Faculté de médecine, chef du Service d'épidémiologie clinique, HUG)

Finance: 5000 francs

Délai d'inscription: **31 juillet 2011**

T: +41 (0)22 372 90 36

Sandrine.Rudaz@hcuge.ch

www.unige.ch/formcont/

rechercheclinique

**| 2011-2013 |**

CERTIFICAT DE FORMATION

CONTINUE

**Langue et civilisation russes**

Public: Professionnels d'entreprises et d'administrations travaillant avec la Russie dans les milieux suivants: banques, firmes commerciales, entreprise de gestion de patrimoine, compagnies touristiques, etc.; toute personne souhaitant développer ses compétences en langue et civilisation russes pour en faire un outil de gestion de sa carrière.

Direction: Prof. Jean-Philippe Jaccard

(Faculté des lettres)

Finance: 3700 francs

Délai d'inscription: **9 septembre 2011**

T: +41 (0)22 379 72 01

Nicole.Nguyen.rochat@unige.ch

www.unige.ch/formcont/CASrussie

**| 3-4 NOVEMBRE 2011 |**

**| 22-23 MARS 2012 |**

**Séminaire de légistique**

Mieux légiférer: rédaction et méthode législatives. Droit suisse francophone.

Public: Acteurs étatiques, fédéraux, cantonaux et communaux; parlementaires; professionnels concernés du secteur privé; juristes ou non; concepteurs d'initiatives populaires.

Direction: Prof. Alexandre Flückiger (Faculté de droit) et professeure.

Christine Guy-Ecabert (Faculté de droit, UNINEU)

Finance: se renseigner

Délai d'inscription: **31 août 2011**

T: +41 (0)22 379 86 02

daphrose.ntarataze@unige.ch

www.unige.ch/formcont/droit/cetel

**| 10 JANUARY – 23 MARCH 2012 |**

**Certificate of Advanced Studies in European Security**

Full-time programme

Direction: Prof. René Schwok (IEUG)

and D<sup>r</sup> Peter Foot (Academic Dean, GCSP).

Tuition fee: 4000 francs

Deadline: **30 september 2011**

T +41 (0)22 906 83 01

mas@gcsp.ch

http://cas.gcsp.ch

## PRIX, BOURSES, SUBSIDES

**Prix de la Société académique du Valais (SAVs)**

Chaque automne la SAVs délivre trois prix pour des masters se rapportant au Valais.

L'auteur doit être d'origine valaisanne ou avoir poursuivi une grande partie de ses études pré-universitaires dans le Valais. Le prix est consacré cette année aux sciences humaines.

Le mémoire, accompagné d'une lettre de recommandation du professeur responsable, doit être adressé à M<sup>me</sup> Chantale Chassot avant le **15 juillet 2011**.

Société académique du Valais, 16 route des Bailles, 1964 Conthey  
www.unige.ch/rectorat/pbs

PRIX D'ENCOURAGEMENT

**Prix de la Fondation pour le patrimoine culturel**

## Les ateliers d'été des activités culturelles

Stages d'été de théâtre, danse, arts plastiques, visuels et numériques

**| GRAVURE |**

**Initiation**

Mardi 16 - jeudi 18 août

9h-12h et 14h-17h

**Perfectionnement**

Vendredi 5 - dimanche 7 août

9h-12h et 14h-17h

**| SÉRIGRAPHIE |** Technique à l'eau

Stage 1: lundi 11 - mercredi 13 juillet

Stage 2: mardi 2 - jeudi 4 août

9h-12h et 14h-17h

**| PHOTO NUMÉRIQUE |**

Prise de vue et premiers travaux

Mardi 22, mardi 27 septembre,

19h15-22h

Samedi 24 septembre, 14h-17h

**| PHOTOSHOP |**

Introduction aux arts numériques

Mardi 6, vendredi 9, mardi 13, jeudi

15, mardi 20 septembre

19h15-22h

**| VOIX INSPIRÉES |**

Libérer l'énergie instinctive de la voix et du mouvement créateur des instrumentistes.

Lundi 18 - vendredi 22 juillet,

9h30-16h

**| ANTE-THÉÂTRE |** Théâtre et développement personnel

Samedi 23 juillet, 14h-19h

Dimanche 24 juillet, 10h-18h

**| THÉÂTRE & IMPROVISATION |** L'art

de faire rire grâce au théâtre italien

et au théâtre de Shakespeare

Lundi 11 - vendredi 15 juillet, 10h-18h

**| JEU THÉÂTRAL |** Expression

corporelle et dynamisation émotive

Lundi 18 - vendredi 22 juillet

Lundi 22 - vendredi 26 août, 14h-18h

**| DANSE CONTEMPORAINE |**

**Débutant**

Lundi 18 - vendredi 22 juillet

12h à 13h45

**Intermédiaire**

Le stage s'adresse aux personnes

ayant déjà pratiqué la danse.

Lundi 22 - vendredi 26 août, 12h-14h

**Exploration du corps et du**

**mouvement**

Lundi 29 août - vendredi 2

septembre, 19h - 21h

**| TANGO ARGENTIN |**

**Initiation**

Lundi 15 au vendredi 19 août

18h30-21h30

**Milonga et Vals**

Débutant, faux débutant,

intermédiaire et avancé

Lundi 29 août - vendredi 2

septembre

18h30h - 20h et 20h - 21h30

**| FLAMENCO |**

Lundi 11 au vendredi 15 juillet

Initiation: 18h15 - 19h15

Intermédiaire: 19h15 - 20h30

Avancé: 20h30 - 21h45

**| LINDY HOP, CHARLESTON |**

Initiation aux danses «swing»

Vendredi 8 juillet, 18h-21h

Samedi 9 juillet, 13h - 16h

suivi d'une soirée avec orchestre live dès 20h.

PLus d'informations sur

**www.a-c.ch**



Photo: Nathalie Gallet-Huet

Décerné depuis quatorze ans à un travail de recherche original, ayant trait au patrimoine culturel au sens large. Les dossiers doivent être envoyés à la Fondation pour le patrimoine culturel, case postale 1215, 1001 Lausanne avant le **29 juillet 2011**  
Renseignements: 021 796 33 00  
[www.unige.ch/rectorat/pbs](http://www.unige.ch/rectorat/pbs)

**PRIX**  
**Holberg International Memorial Prize 2012**  
Call for nominations for outstanding scholarly work in the fields of the arts and humanities, social science, law, and technology. Scholars holding senior position are invited to nominate candidates for the prize.  
Nomination deadline: **September 15 2011**.  
Trine.Kleven@holbergprisen.no  
T. + 47 55 58 69 96  
ivar.bleiklie@holbergprisen.no  
T. + 47 55 58 23 48

**APPEL À PROJETS 2011**  
**Gebert Rüt Stiftung**  
**«Rare diseases – New Approaches»**  
Pour des projets qui développent ou mettent en œuvre de nouvelles approches ou des technologies pour le diagnostic, la caractérisation ou le traitement de maladies génétiques rares. Délai de soumission: **29 juillet 2011**  
[www.unige.ch/recherche/concours](http://www.unige.ch/recherche/concours)

**BOURSES**  
**Fonds national suisse**  
Bourses destinées aux chercheurs débutants pour un séjour de recherche à l'étranger, pour des post-doctorats, dans certains cas pour des doctorats. Délai de soumission: **1<sup>er</sup> août 2011**  
[www.unige.ch/recherche/concours](http://www.unige.ch/recherche/concours)

Bourses destinées aux chercheurs avancés pour des séjours à l'étranger, pour des post-doctorants ayant un ou deux ans d'expérience. Délai de soumission: **1<sup>er</sup> août 2011**  
[www.unige.ch/recherche/concours](http://www.unige.ch/recherche/concours)

**Marie Heim-Vögtlin**  
Pour des doctorantes ou post-doctorantes ayant dû interrompre ou réduire leur carrière suite à des charges familiales. Délai de soumission: **2 août 2011**  
[www.unige.ch/recherche/concours](http://www.unige.ch/recherche/concours)

**APPEL À PROPOSITIONS**  
**FP7 – Marie Curie**  
Pour des bourses individuelles (post-doctorat). Intra-European Fellowship for Career Development, International Outgoing Fellowship, International Incoming Fellowship  
Délai de soumission: **11 août 2011**  
[www.unige.ch/recherche/concours](http://www.unige.ch/recherche/concours)

## La jeunesse en action

Sommet à l'attention des jeunes pour répondre aux défis globaux

**| COLLOQUE |** «Implact», le colloque de Euforia - the euforia Youth Summit, sera organisé cette année à l'UNIGE. C'est l'opportunité pour 250 participants (18-25 ans) de se retrouver et d'échanger leurs idées face aux défis globaux. Les organisateurs, des étudiants engagés, insistent sur le fait qu'il n'est pas nécessaire d'avoir un grand projet pour participer à ce sommet. Trois types de parcours sont proposés selon le degré d'investissement que le participant souhaite. Cela va de la simple information à la mise en œuvre concrète d'une idée de projet. Les inscriptions sont ouvertes jusqu'au 30 mai.

**| INSCRIPTION JUSQU'AU 30 MAI |**  
*Implact, the euforia Youth Summit*  
Université de Genève (26-30 octobre, lieu à définir)  
Informations et inscriptions sur:  
[www.euforiaction.org/implact](http://www.euforiaction.org/implact)



**PRIX**  
**Prix du cinquantenaire des Services industriels de Genève**  
Un premier prix est destiné à récompenser des travaux originaux, mémoires, thèses ou publications, constituant une contribution à la mise en valeur, à la conservation ou à l'utilisation rationnelle des ressources énergétiques et des ressources en eau. A l'occasion du 30<sup>e</sup> anniversaire du prix, un second prix sera attribué pour un travail traitant spécifiquement de l'efficacité énergétique. Les travaux soumis doivent être récents, inédits, pas encore primés, et accompagnés d'un curriculum vitae ainsi que d'un résumé en français (maximum 10 pages). Les dossiers de candidature doivent être adressés en cinq exemplaires papier et sous format PDF (clé USB ou CD-Rom) avant le **31 août 2011**. au président du jury du Prix du cinquantenaire de SIG ISE, Battelle – Bâtiment D 7 route de Drize.

**APPEL À CANDIDATURES**  
**Boursières d'excellence UNIGE 2012**  
Le projet, lancé en 2008 par le rectorat, mise sur des femmes de niveau postdoctoral, de tous horizons académiques, ayant un grand potentiel scientifique. Ce subside

collaborations internationales sont bienvenues. Le Centre offre un soutien financier (contributions de l'EPF Zurich, le Fonds national suisse pour la recherche scientifique et l'EPFL) et une aide administrative pour la préparation et le déroulement de la conférence. Le CSF Award, un prix adressé aux jeunes chercheurs, sera attribué à l'auteur de la meilleure présentation orale. Les conditions: l'organisation d'une conférence d'un haut niveau scientifique d'une durée de trois ou cinq jours avec la participation d'un public international  
Le formulaire de candidature: [www.csf.ethz.ch](http://www.csf.ethz.ch)  
Le délai pour la soumission des candidatures pour 2013 est le **13 janvier 2012**

**CALL FOR APPLICATIONS**  
**Durham Unieversity, Institute of Advanced Study 2012-2013 Fellowships**  
Launched in 2006, the fellowship is dedicated for 2012-2013 to the theme of «Time» in its broadest sense. Applicants of any nationality or any discipline can apply. Closing date **12 June 2011**  
[www.dur.ca.uk/ias](http://www.dur.ca.uk/ias)

prend la forme de deux à trois postes de maîtres-assistantes d'une durée de trois ans. Ces postes, qui comportent au maximum 20% de tâches d'enseignements ou de travail clinique, sont rattachés directement au décanat concerné, afin d'assurer leur indépendance. Après deux années en tant que Boursières d'excellence UNIGE, les bénéficiaires doivent pouvoir satisfaire aux critères d'octroi d'un poste de professeur boursier du Fonds national de la recherche. Un suivi de l'avancement des travaux et un soutien par des professeur-e-s d'université font partie intégrante du programme. Le délai de dépôt du dossier est fixé au **31 juillet 2011**  
[www.unige.ch/rectorat/egalite/excellence.html](http://www.unige.ch/rectorat/egalite/excellence.html)

**APPEL AUX PROPOSITIONS**  
**Le Centre Stefano Franscini**  
centre de congrès de l'Ecole polytechnique fédérale de Zurich, offre la possibilité d'organiser des conférences de recherche au Monte Verità, colline située au-dessus d'Ascona et du lac Majeur. Tous les chercheurs et professeurs universitaires employés en Suisse sont invités à soumettre leur candidature pour l'organisation d'une conférence qui aura lieu en 2013; les

**| Pour annoncer vos événements |**  
[agenda@unige.ch](mailto:agenda@unige.ch)  
T 022 379 76 05  
[www.unige.ch/agenda](http://www.unige.ch/agenda)

Prochain délai d'enregistrement:  
**Lundi 5 septembre 2011**

## TRAJECTOIRES

### | DÉPARTS À LA RETRAITE |



#### PIERRE BÉNÉ

**Ingénieur de recherche**  
Faculté des sciences  
Département de physique  
nucléaire et corpusculaire

Pierre Béné a obtenu son diplôme d'ingénieur-technicien ETS en 1967. Il a commencé sa carrière à la SIP (Société genevoise d'instrument de physique), avant d'être engagé par le Département de physique nucléaire et corpusculaire de l'UNIGE en 1979. Il y a travaillé au sein du groupe «électronique» où il a conçu et développé des appareils basés sur l'électronique de haute technicité et destinés aux différentes expériences de recherche du Département telles que AMS, ATLAS, au CERN et dans d'autres laboratoires. En 2005, il est devenu chef du groupe. En plus de ses activités liées à l'électronique, il a assumé différentes tâches administratives dans la gestion du Département et a pris en charge l'animation de celui-ci, aussi bien dans les réunions ou les discussions que dans l'organisation de fêtes. Affable, Pierre Béné était toujours disposé à aider quiconque le sollicitait. Son calme, ses compétences, son expérience, son organisation et sa méthodologie font qu'il arrivait toujours à résoudre les différents problèmes qui se présentaient à lui, qu'ils soient techniques ou relationnels. Ses compétences techniques et humaines ont été beaucoup appréciées et son départ à la retraite est une grande perte pour le Département.



#### JEAN-CLAUDE RUMBELI

**Photographe spécialiste**  
Faculté de médecine, Dpt de  
pathologie et immunologie

Jean-Claude Rumbeli a été engagé à l'Institut de pathologie de la Faculté de médecine en 1969 en tant que photographe. Le CMU n'étant pas encore construit à cette époque, Jean-Claude a commencé à exercer dans les locaux de l'Institut, situés alors boulevard de la Cluse. Déjà à ce moment-là, la grande qualité de ses photos macroscopiques ou microscopiques a été remarquée. Son expérience préalable de graphiste, ainsi que son activité, en parallèle, de photographe pour des galeries d'art ont logiquement conduit le professeur Majno à commanditer Jean-Claude pour être le principal photographe de son livre *The Healing Hand* sur l'histoire de la pathologie et de son manuel *Cells, Tissues and Disease* en pathologie générale. Au fil des années, le poste de Jean-Claude s'est modifié et celui-ci est devenu expert du logiciel de traitement d'images Photoshop. Sa grande disponibilité a particulièrement été appréciée par les collègues (pathologistes et autres) avec lesquels il a travaillé. La précision et le savoir-faire de Jean-Claude, serviable et toujours à l'écoute, vont manquer au Département de pathologie et d'immunologie.



#### ARLETTE AVIDOR

**Secrétaire**  
Rectorat

En 1996, Arlette Avidor est engagée à l'UNIGE en tant que secrétaire à la Faculté des SES où, pendant trois ans, elle partage son temps entre le Laboratoire d'économie appliquée (LEA), le Laboratoire de démographie et le programme des Etudes genre. En 1999, elle rejoint le rectorat comme secrétaire au sein du groupe des adjointes aux affaires académiques, tout en gardant son activité au LEA. Puis dès 2006, elle consacre tout son temps au rectorat et plus précisément aux vice-rectrices Nadia Magnenat-Thalmann (2006) et Anik de Ribaupierre (2006-2011), qu'elle accompagne avec beaucoup de dévouement dans leurs missions diverses. Animée d'une grande ouverture d'esprit tant dans son travail que dans ses activités culturelles et sportives, Arlette Avidor a su créer dans son environnement un climat chaleureux et apprécié de tous. C'est l'image d'une Arlette calme, souriante, pleine de couleurs et de bonne humeur qui a marqué l'Université et toutes celles et ceux qui l'ont côtoyée.



#### JACQUELINE NTAH

**Secrétaire**  
Faculté de médecine, Dpt de  
pathologie et immunologie

Jacqueline Ntah a rejoint la Faculté de médecine en 1970, en tant que secrétaire auprès du Service de maternité. Très vite, elle a été promue au poste de responsable des biopsies du Département de pathologie. Parfaitement bilingue (français/allemand), avec d'excellentes connaissances d'anglais, elle a secondé avec un très grand professionnalisme le directeur du département, et ce jusqu'à sa retraite. Jacqueline était comme «une mère» dans le Département. Par sa connaissance approfondie des mécanismes de l'administration universitaire, elle était devenue le pilier incontournable du Département. Les conseils avisés qu'elle transmettait aux étudiants, aux chercheurs postdoctoraux et aux nouveaux professeurs ont grandement facilité leur vie. Souriante, sensible, disponible, très appréciée par tous, personne de confiance, elle laisse un excellent souvenir à l'ensemble du CMU.

### | NOMINATION |



#### LAURENT FILLIETTAZ

**Professeur associé**  
Faculté de psychologie et  
des sciences de l'éducation

Titulaire d'un doctorat en linguistique de l'UNIGE, Laurent Fillietaz a été, de 2005 à

2010, professeur boursier du Fonds national suisse de la recherche. Durant ce mandat, il a également été «visiting academic» à la School of Education and Professional Studies de l'Université de Griffith à Brisbane (2009-2010). Les intérêts de Laurent Fillietaz se sont dirigés au fil des années des sciences du langage vers les sciences de l'éducation, ce qui lui a permis aujourd'hui de définir un programme scientifique original portant sur le travail et la formation professionnelle dans une perspective à la fois pragmatique, interactionniste et discursive.

### | DÉCÈS |



#### MÉLANIE JAMES

**Informaticienne**  
Division informatique  
Développement  
et maintenance

Engagée fin 2005 comme informaticienne de développement à la Division informatique de l'UNIGE, Mélanie James a principalement œuvré dans le développement et la mise en œuvre du progiciel ECTS-IEL, au sein de l'équipe Développement et maintenance. Véritable cheville ouvrière de ce produit, elle était également l'interlocutrice privilégiée de l'ETI et de l'IEUG en ce qui concerne la mise en place et les suivis informatiques des programmes de cours, des plans de formation et des sessions d'examens. Discrète, Mélanie était très appréciée pour son caractère calme et serein, son sens aigu du service, son efficacité, sa disponibilité et son engagement aux côtés de ses collègues comme de ses «clients». De par son professionnalisme et ses qualités humaines et techniques, elle assurait un travail de grande qualité, dont les résultats sont encore aujourd'hui appréciés. Mélanie était bien plus qu'une collègue et son départ crée un vide qui sera difficile à combler. Mélanie, soit encore remerciée ici pour ta précieuse collaboration et ton engagement personnel au sein de l'Université.



#### HERVÉ BERTHOUD

**Imprimeur spécialiste**  
Division bâtiments,  
logistique et sécurité  
Centre d'impression

Engagé comme imprimeur offset en 2002 au Centre d'impression de l'UNIGE, Hervé Berthoud a évolué professionnellement en s'investissant dans les nouvelles technologies d'impression, dont les presses numériques de dernière génération. Il a su construire et développer une excellente collaboration avec les différents partenaires concernés pour pouvoir améliorer la qualité et les performances des machines sur lesquelles il travaillait. Hervé n'était pas qu'un simple collaborateur, il était aussi un ami sur lequel on pouvait compter. A tous ceux qui l'appréciaient sincèrement, sa disparition si rapide et inattendue laisse un grand vide. Hervé, un grand merci pour ta gentillesse et pour ton amitié. ■

## VU D'ICI

# Combattre l'homophobie

**| CONCOURS |** Pour sensibiliser les étudiants aux ravages causés par les préjugés qui frappent les jeunes homosexuels, un concours d'affiches a été lancé par les cantons de Genève et Vaud. Des étudiants de l'UNIGE remportent le deuxième prix



C'est avec une affiche pour le moins marquante que Christophe Chênes, étudiant en informatique, et Cécilia Müller, étudiante à l'Ecole de traduction et d'interprétation, ont remporté le deuxième prix d'un concours lancé conjointement par le Département de l'instruction publique, de la culture

et du sport (GE) et le Département de la formation, de la jeunesse et de la culture (VD). Plus de 90 jeunes âgés de 16 à 25 ans ont participé à ce concours initié dans le cadre d'un programme de prévention contre l'homophobie. L'affiche primée fera partie des posters retenus pour une exposition itinérante qui se déroulera au sein des établissements scolaires genevois et vaudois à l'automne.

Par ailleurs, pour agir directement sur le terrain et combattre les discriminations, Think Out, l'association des étudiants LGBT de l'UNIGE, a organisé diverses activités à Uni Mail le 17 mai dernier, lors de la Journée mondiale contre l'homophobie et la transphobie. ■

## Ceux qui font l'UNIGE



**Jézabel Praz**  
Doctorante à la Section de chimie

Photo: S. Fournier/UNIGE

### En quoi consiste votre travail à l'Université?

Je travaille au sein du Département de chimie organique. Mon temps est réparti entre la recherche et l'encadrement des étudiants pour les travaux pratiques. Mon projet consiste dans le développement d'une méthodologie permettant d'obtenir sélectivement une molécule à géométrie particulière, appelée énantiomère. Mes recherches sont focalisées sur l'échange brome-lithium asymétrique, catalysé par diverses diamines chirales en vue d'une application en synthèse totale.

### Qu'est-ce que vous aimez le plus dans votre travail?

La recherche! J'aime travailler en laboratoire, la chimie permet de concilier pratique et théorie. On est rarement confronté à la monotonie et on apprend à être patient, les résultats attendus n'étant pas toujours au rendez-vous. Mais quand ça arrive... c'est magique!

### Votre rêve professionnel lorsque vous étiez enfant?

J'ai toujours aimé le monde des parfums. Je rêvais de capturer toutes ces odeurs qui me rappelaient un souvenir agréable, une personne, un instant. Qui sait? La chimie et la parfumerie ne sont pas incompatibles, peut-être qu'un jour mon rêve d'enfant deviendra réalité.

### La découverte que vous attendez?

J'espère découvrir comment améliorer les paramètres pour que l'échange brome-lithium asymétrique puisse être suffisamment efficace afin d'être appliqué en synthèse totale.

### Qu'est-ce que vous ferez le premier jour de votre retraite?

Est-ce que ça existera encore????

## AU QUOTIDIEN

# Nouvel envol pour le programme d'échange Erasmus

**| MOBILITÉ |** En juin prochain, la Suisse rejoindra officiellement le programme d'échange Erasmus dont elle était le partenaire dit «silencieux» depuis plusieurs années. Un changement qui amène de nouvelles perspectives en matière de mobilité

Qui n'a pas rêvé de partir faire une partie de ses études sous d'autres latitudes, découvrir une autre culture tout en améliorant ses connaissances d'une langue étrangère? Ainsi, plus de 500 étudiantes et étudiants participent chaque année au programme d'échange Erasmus de l'Union européenne.

Exclue de ce programme suite au rejet de l'adhésion à l'Espace économique européen (EEE) par le peuple en 1992, la Suisse participait jusqu'à maintenant à celui-ci de manière «silencieuse». Dès juin, le pays rejoindra le programme officiel et de nouvelles possibilités pourront ainsi être offertes

aux étudiants et enseignants de l'UNIGE désireux d'effectuer un séjour à l'étranger.

### DESTINATIONS ANGLOPHONES

Si près de 550 accords Erasmus avaient pu être signés entre l'UNIGE et des universités européennes, les universités anglophones – fortement sollicitées par les demandes d'échange – se montraient frileuses à accueillir des étudiants en provenance de la Suisse. Seules une quinzaine de destinations était proposées jusqu'à présent. Un nombre qui devrait dès lors augmenter de manière significative.

Autre avantage non négligeable pour les étudiants: l'affiliation officielle de la Suisse permettra désormais un meilleur accès aux services offerts par la cellule Erasmus de l'Université d'accueil, pouvant aller des cours de langue à une aide administrative en passant par des activités sociales

pour mieux connaître le pays dans lequel ils vont séjourner. Par ailleurs, tout stage d'au minimum trois mois dans un pays européen effectué dans le cadre d'un cursus universitaire pourra dorénavant bénéficier d'une bourse de mobilité.

### ÉCHANGE DE PROFESSEURS

L'officialisation de la participation suisse permettra également à l'UNIGE de pouvoir enfin coordonner des actions de type «programmes intensifs» et d'avoir, pour ceci, accès aux fonds européens. Rappelons encore qu'Erasmus permet aussi aux enseignants de l'UNIGE d'aller donner un cours à l'étranger ou d'accueillir, dans leur département, un professeur étranger. ■

**| Pour en savoir plus |**  
[www.unige.ch/erasmus](http://www.unige.ch/erasmus)

## RECHERCHE

# TRIM-5, la protéine qui freine la propagation du virus du sida

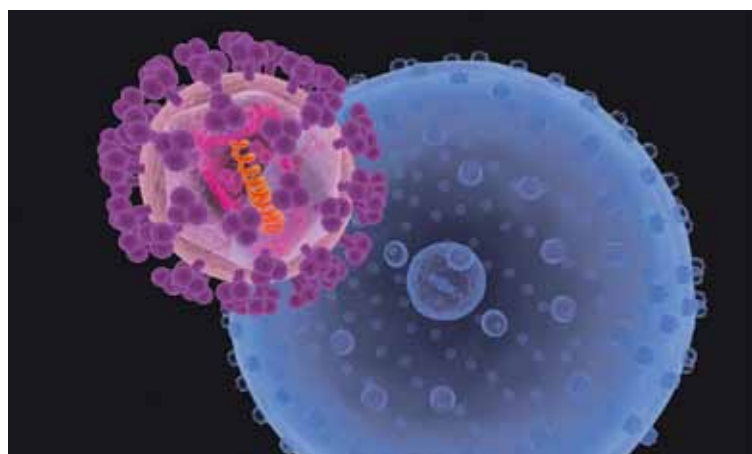
**| MÉDECINE |** Le professeur Jeremy Luban et son équipe à la Faculté de médecine viennent de dévoiler le rôle de la protéine TRIM-5 dans le «blocage» de la prolifération du VIH chez l'être humain

Lorsqu'une personne est infectée par le VIH, dans un grand nombre de cas, le virus met plusieurs années avant de se propager dans ses cellules et de prendre la forme de la maladie qui lui est associée: le sida. Pour le professeur Jeremy Luban, ce «délai», qui dure en moyenne dix ans, pourrait bien résulter de la réponse immunitaire innée du corps humain à l'intrusion du virus et, plus particulièrement, du rôle joué par la protéine TRIM-5 dans ce cadre.

## IDENTIFIER LE COMPORTEMENT

Le chercheur et son groupe viennent de porter au jour le fait que TRIM-5 fonctionne à la manière d'un récepteur qui reconnaît le comportement spécifique du rétrovirus VIH. Capable, grâce à ses mécanismes moléculaires propres, d'identifier la structure singulière du VIH, TRIM-5 donne immédiatement l'alerte au système immunitaire quand la molécule étrangère est présente dans l'organisme.

«On savait jusqu'à présent que TRIM-5 était au cœur du processus d'inhibition de la propagation du VIH, mais on ignorait comment la protéine faisait pour identifier le VIH en tant qu'agent dangereux. Or, nos der-



Cellule infectée par le VIH. Photo: S. Kaulitzki

niers travaux montrent que TRIM-5 s'appuie sur une reconnaissance du comportement, c'est-à-dire de la structure du rétrovirus, pour agir», explique Jeremy Luban. «La protéine vient ensuite s'accrocher au cœur du VIH, de sorte à freiner son avancée vers le noyau de la cellule, lieu de sa reproduction potentielle et donc de sa propagation pathologique.»

Pour saisir les implications de cette découverte, il est nécessaire de l'inscrire dans la continuité des recherches sur le VIH et de s'arrêter sur

la part que Jeremy Luban y a prise. En effet, c'est en 2004 qu'un docteur de son laboratoire, alors situé à l'Université Columbia de New York, a identifié la protéine cellulaire qui, chez la plupart des singes, empêche l'infection par rétrovirus. Le laboratoire a isolé ce gène et l'a testé sur des cultures de cellules humaines, puis chez des souris transgéniques présentant les mêmes caractéristiques immunitaires qu'un être humain préalablement infecté par le sida. Ce gène s'est montré aussi ac-

tif que son équivalent simiesque en tant qu'inhibiteur de la reproduction du virus. Dès lors, cette protéine a passionné de très nombreux chercheurs (elle a fait l'objet de 300 publications dans des revues scientifiques en moins de deux ans) sans qu'on connaisse toutefois son mode de fonctionnement.

## LES ÉTAPES À VENIR

Les résultats des recherches de Jeremy Luban soulèvent beaucoup de nouvelles questions, à commencer par la différence d'«efficacité» de TRIM-5 entre le singe et l'humain. En effet, là où la protéine bloque de façon durable la progression du virus chez le singe, elle ne parvient pas à le faire aussi longtemps chez l'humain.

«On peut présumer que, chez l'humain, TRIM-5 bloque de façon trop faible l'avancée du virus vers le noyau de la cellule en raison du manque de force de sa liaison avec le cœur du VIH. Une voie d'investigation privilégiée actuellement, pour la conception d'un vaccin, est donc la recherche des possibilités de renforcement de cette liaison», déclare Jeremy Luban. Cependant, comme le précise le scientifique, cet objectif est encore distant. ■

## Un partenariat pour l'innovation

**| PHARMACIE |** Basée à l'UNIGE, l'École de pharmacie Genève-Lausanne (EPGL) vient de conclure un partenariat avec le groupe Debiopharm

Quel rôle peut jouer une université pour le tissu industriel de sa région? L'accord que l'École de pharmacie Genève-Lausanne (EPGL) vient de passer avec le groupe Debiopharm y répond et démontre ainsi la qualité de la formation et de la recherche à l'UNIGE. L'accord a pour objet un échange d'expertise entre les deux institutions. Il prévoit que Debiopharm, un groupe biopharmaceutique qui se concentre sur le développement de médicaments innovants sur ordonnance et ciblant des besoins médicaux non satisfaits, aura accès à l'expertise reconnue de l'EPGL en sciences pharmaceutiques, une valeur ajoutée pour la firme lausannoise, tandis que Debiopharm confiera la

réalisation de certaines études à l'EPGL. Debiopharm est la première société à se lancer dans un partenariat de cette nature avec l'EPGL.

Selon les termes du contrat, les études seront menées à l'EPGL et financées par Debiopharm, selon un plan de travail prédéfini. L'EPGL accordera à Debiopharm un droit d'accès et d'utilisation des locaux et de leurs équipements.

«Nous sommes vraiment heureux d'avoir signé ce partenariat avec l'École de pharmacie Genève-Lausanne. Cette stratégie, qui illustre la complémentarité existant entre les universités et les entreprises, nous permet de nous rapprocher d'un groupement universitaire reconnu et hautement compétent. Il est dans l'intérêt de tous d'exploiter les synergies existant dans l'Arc lémanique», a déclaré le Dr Rolland-Yves Mauverny, président et fondateur de Debiopharm. ■

## En bref...

**| EUROPE |** La Commission européenne publiera cet été 50 nouveaux appels à propositions dans tous les domaines scientifiques. Pour mieux appréhender ces opportunités, l'UNIGE organise sept journées d'information thématiques.  
[www.unige.ch/recherche/euresearch/Evenements2011-1.html](http://www.unige.ch/recherche/euresearch/Evenements2011-1.html)

**| DISTINCTION |** Le 12 mai dernier, la Ville de Genève a remis son prix, dans la catégorie sciences, aux professeurs Michel Mayor, Didier Queloz et Stéphane Udry afin de souligner la contribution importante de ces chercheurs au rayonnement de Genève, depuis la découverte de la première exoplanète en 1995.  
[www.ville-ge.ch/culture/prixVdG11](http://www.ville-ge.ch/culture/prixVdG11)

## DERNIÈRE MINUTE

### | NOMINATIONS |

#### Election au Conseil des droits de l'homme

Laurence Boisson de Chazournes, professeure à la Faculté de droit et directrice ad interim du Département de droit international public et organisation internationale s'est vue élire au Comité consultatif du Conseil des droits de l'homme (ONU).

#### Un professeur honoraire récompensé

Luc Weber, professeur honoraire de la Faculté des sciences économiques et sociales et ancien recteur de l'UNIGE, a été élu membre associé de l'Académie royale de Belgique.

### | DISTINCTIONS |

#### Une thèse remarquée

Le Prix d'excellence de l'AGFDU (Association genevoise de femmes diplômées des universités) a été attribué, pour 2011, à Marion Haemmerli, doctorante au Département de philosophie de la

Faculté des lettres pour son travail de thèse intitulé «Conception and Representation of Spatial Relations: an Egocentric Approach to the Question of Perspectivity».

#### Lauréats en chimie et biochimie

La Société chimique de Genève a récompensé Salma Kassem (meilleur Bachelor en chimie) et Romain Kooger (meilleur Bachelor en biochimie) lors d'une cérémonie qui s'est déroulée à la Faculté des sciences le 9 mai dernier. Pierre Charbonnaz (meilleur Master en chimie) a reçu le Prix BASF Monthey SA et Maria Romanova Michailidi (meilleur Master en biochimie) le Prix Syngenta Crop Protection Monthey SA.

### | VIE ÉTUDIANTE |

#### L'UNIGE interroge ses nouveaux étudiants

Dans le souci d'offrir des formations et un encadrement de qualité, l'UNIGE interroge chaque année,

depuis 2006, un échantillon représentatif de ses étudiants sur leurs conditions d'études et de vie. L'enquête longitudinale ETUDIANT.ES se présente sous la forme d'un questionnaire envoyé à domicile. Elle vise à recenser les besoins, envies et projets individuels des étudiants, dans le but de valider les politiques en cours et de proposer des adaptations des offres de formation et de soutien. Les informations recueillies sont traitées de manière confidentielle par l'équipe de l'Observatoire de la vie étudiante.

### | MULTIMÉDIA |

#### Nouvelle photothèque

L'UNIGE a récemment mis en ligne une nouvelle photothèque, à la disposition de la communauté universitaire et du public. Outre une présentation mise au goût du jour et un système de recherche enrichi, elle permet aux membres de l'Université possédant des clichés de l'institution ou en lien avec la recherche et l'enseignement universitaire de

déposer leurs images. Celles-ci sont ensuite validées par l'administrateur de la photothèque. <http://phototheque.unige.ch>

### | UNI-CITÉ |

#### Elections municipales

Dans le cadre de sa mission «service à la cité», l'UNIGE a mis à la disposition de la Chancellerie d'Etat, durant deux week-ends ce printemps, le bâtiment d'Uni Mail, son infrastructure et ses ressources, à l'occasion de l'élection des conseillers municipaux, puis de celle des conseillers administratifs, maires et adjoints. Ce ne sont pas moins de 850 jurés électoraux qui ont investi le bâtiment à chaque élection pour participer au dépouillement des bulletins de vote. L'UNIGE a également mobilisé ses chefs de projets, ingénieurs et techniciens. Une opération semblable aura lieu à nouveau à Uni Mail les 22 et 23 octobre prochain pour l'élection des Chambres fédérales.

### Dans l'objectif



**| SPORTS |** Les finales du Championnat universitaire genevois de football se sont déroulées le lundi 16 mai au stade de Vessy. Combat d'experts en finale pour la première place, puisque l'équipe d'ISMMS2 y affrontait celle d'ISMMS, deux formations composées d'étudiants en sciences du mouvement et en médecine du sport. Au terme d'une partie qui s'est déroulée dans un très bon esprit sportif, ISMMS2 (en maillot blanc sur la photo) l'a emporté 3-2. L'expérience a-t-elle fait la différence? Les joueurs d'ISMMS2 étaient en effet pour la plupart des étudiants en Master, alors qu'ISMMS était surtout représenté par des étudiants en Bachelor. Dans la finale pour la troisième place, l'équipe d'ESTUDIANTES a gagné 4-3 contre NEW TEAM. Photo: L. Lorenzi

### En ligne

#### Bibliographies en un clic avec Zotero

Equivalent gratuit d'EndNote ou de RefMan, Zotero permet le repérage, la collecte, l'organisation et la mise en forme des ressources glanées sur le Web ou dans les bases de données spécialisées. Zotero est très simple d'utilisation et permet, en un clic, d'importer les informations nécessaires au référencement d'articles, de chapitres d'ouvrages, de pages web, etc. Il requiert spécifiquement le browser Firefox. Cette application s'utilise autant avec Word qu'avec le programme OpenOffice. Zotero permet d'automatiser l'intégration des citations et la mise en forme des bibliographies dans un mémoire, un rapport de recherche ou tout autre texte. Il permet en outre de partager sa bibliothèque avec d'autres utilisateurs.

*Rubrique préparée en collaboration avec Tecfa (Unité de technologies éducatives de la FPSE)*

| Pour en savoir plus |

<http://zotero.org>

## UNI-CITÉ

# «La sociologie de demain sera celle des constellations post-nationales»

**| SOCIOLOGIE |** En septembre, l'Université de Genève accueillera le 10<sup>e</sup> Congrès de sociologie européenne. Cette édition 2011 sera dédiée à la question du lien social en période de troubles

Du 7 au 10 septembre, le Département de sociologie organise le Congrès de l'association européenne de sociologie (ESA), qui fera se rassembler près de 2500 sociologues, chercheurs, professeurs et penseurs. Au menu des discussions: les relations sociales en temps de troubles. Entretien avec le professeur Sandro Cattacin qui s'exprime sur les enjeux actuels de la sociologie.



## Quels seront les grands axes thématiques des rencontres ESA?

**Sandro Cattacin:** La migration, la famille et les territoires de l'humain. Examinons-les. Pour un certain courant sociologique, le terme même de «migration» est caduc, puisque tous les ensembles humains bougent, se meuvent, se croisent ou s'entremêlent comme jamais ils ne l'ont fait auparavant. Pour les tenants d'une telle approche, il faut considérer la société comme un corps mouvant, car le nomadisme n'est pas le propre des élites ni celui des pauvres, mais semble au contraire la chose la plus communé-

ment partagée. L'autre regard porté sur la migration va traiter, lui, des peurs que celle-ci déclenche et des forces qui viennent la nourrir, la xénophobie, le racisme et les populismes, qui renforcent ces réactions de rejet. Cette sociologie de la peur de l'autre fait l'objet d'un important courant de recherche. Sur les sujets relatifs à la famille et aux parcours de vie, deuxième thème abordé, l'UNIGE aura une carte prépondérante à jouer.

## En quel sens?

Avec le Pôle national de recherche basé à Genève, d'éminents spécialistes se trouvent à l'œuvre pour mener des observations de pointe dans ce champ, qui conçoit désormais l'individu et les groupes associés sous l'angle de la rupture plutôt que de l'*habitus*. La famille, dans la sociologie qui a prédominé en Europe ces derniers vingt ans, sociologie marquée par la pensée d'un Pierre Bourdieu, par exemple, était conçue comme le lieu par excellence de la reproduction du même, où s'élaborait la stabilité. On voit comme les choses ont changé. La famille est traversée incessamment par les épreuves, donnant du coup lieu à une sociologie de la transformation.

## Les territoires sont également en constante redéfinition...

En effet. La sociologie de demain sera certainement celle des villes, de leurs exigences, de leurs influences sur les modes de vie, ainsi que des mutations qu'elles font subir aux individus. Cette sociologie urbaine a dû réajuster son regard à son objet, qui n'est plus l'Etat-nation omnipotent, mais

une constellation post-nationale, dans laquelle les villes dictent ce qui se fait, de Dakar à Brasilia, en passant par Thessalonique, Bamako ou Delhi. Le territoire anciennement contrôlé par l'Etat-nation suit désormais le pilotage des centres urbains, à diverses échelles. Des organisations émergent, particulières et méconnues du point de vue sociologique, comme celles qu'on peut voir apparaître dans les bidonvilles par exemple.

## Comment envisagez-vous la sociologie aujourd'hui?

A mon sens, la discipline consiste surtout à fournir des repères ou des modalités d'orientation dans un monde social considérablement désorienté qui recherche des vecteurs de sens.

## Ces vues se démarquent-elles vraiment des précédentes?

Oui, dans la mesure où un changement de paradigme a bien eu lieu. Je pense à cette focalisation sur l'individu, qui est désormais le propre des sociétés postmodernes. La sociologie découvre ou redécouvre l'individu, dans sa dimension affective, dans ses souffrances, ses perplexités ou ses projets. L'individu actuel est invité, de plus en plus, à la refonte des sociétés qui le portent. Des sociétés ouvertes, à choix multiples en quelque sorte, où tout devient envisageable, mais des sociétés qui s'enferment, par réaction, dans la peur, l'idéalisation du passé, la défiance envers ce qui ne correspond pas aux critères dominants.

## Y a-t-il une spécificité de la sociologie européenne?

Oui, certainement. Par comparaison

avec la sociologie anglo-saxonne, qui est fortement mathématisée et qui fournit des analyses chiffrées que d'autres disciplines assument en Europe, comme l'économétrie par exemple, la sociologie européenne était et demeure une science humaine. Son objectif premier réside dans la compréhension des phénomènes sociaux. Ainsi emprunte-t-elle forcément la voie, étroite et périlleuse, de l'interprétation; elle nécessite du temps, celui que réclame la lecture des auteurs, l'imprégnation par les concepts, puis le travail du choix argumenté. Sa force et sa faiblesse se situent en ce point crucial: elle ne s'arrête pas à la seule opération de description, mais elle suit une logique de l'orientation. Exposée, cette sociologie est forcément soumise à la critique idéologique et risque continuellement le discrédit. Ainsi, son utilité est régulièrement discutée. Pourtant, un monde sans sociologie humaniste, sans les sciences humaines, serait un monde dangereux, parce que véritablement déshumanisé. Or, l'être humain pense et se pense, il est un être de réflexion. La culture de l'immédiateté, du résultat rapide, ne sert pas forcément la sociologie européenne, qui, soumise à la même pression que les autres activités humaines, produit pourtant des résultats permettant de saisir les phénomènes humains. Ceci en prenant un risque: chercher à faire sens. ■

| Du 7 au 10 septembre 2011 |

Congrès de sociologie européenne  
Uni Mail  
[www.esa10thconference.com](http://www.esa10thconference.com)

## IMPRESSUM

### | le journal |

Université de Genève  
Presse Information Publications  
24, rue Général-Dufour  
1211 Genève 4  
lejournald@unige.ch  
[www.unige.ch/lejournald](http://www.unige.ch/lejournald)  
**Secrétariat, abonnements**  
T 022 379 77 17 | F 022 379 77 29

### Responsable de la publication

Didier Raboud

### Rédaction

Alexandra Charvet, Charles-Antoine Courcoux, Sylvie Délèze, Jacques Erard, Sylvie Fournier, Vincent Monnet, Fanan Sisbane

### Correctrices

Alexia Payot, Samira Payot

### Conception graphique

Lucia Monnin

### Impression

Atar Roto Presse SA, Vernier

### Tirage

8 000 exemplaires

*Reprise du contenu des articles autorisée avec mention de la source. Les droits des images sont réservés.*

| Prochaine parution |  
jeudi 15 septembre 2011



**UNIVERSITÉ  
DE GENÈVE**