

Tester l'intelligence émotionnelle

Développé par le Centre interfacultaire en sciences affectives, un test permet d'évaluer les compétences émotionnelles au travail de manière objective

**Dix ans de radio sur le campus**

À la veille de souffler ses dix bougies, Fréquence Banane Genève, la radio des étudiants, renforce son volet formation. Témoignage

Étudiant et concepteur de jeux vidéos

Dans le cadre d'un cours de master, étudiantes et étudiants développent des jeux pédagogiques. Un site internet regroupe leurs productions

le journal

N°153 22 NOVEMBRE – 13 DÉCEMBRE 2018 WWW.UNIGE.CH/LEJOURNAL

DE L'UNIGE



POINT FORT 8 - 9

F. COFFRINI/AP

Les Suisses scrupuleux jusque dans l'urne

Au vu de la campagne intense menée par le Conseil fédéral, les différents partis et de nombreuses associations, les votations fédérales du 25 novembre prochain devraient attirer plus de la moitié des électeurs. Une participation importante, au vu des chiffres habituellement enregistrés. Champions de l'abstention par rapport aux pays voisins, les Suisses ont cependant des circonstances atténuantes au vu du nombre élevé de scrutins, et surtout parce qu'ils s'autocensurent quand les sujets sont complexes. Des études montrent que le citoyen suisse est un votant sélectif, mais que rares sont ceux qui ne votent jamais.

Professeur en politique suisse à la Faculté des sciences de la société, Pascal Sciarini juge qu'il est plus important d'assurer une égalité de la participation que de mettre en œuvre des mesures pour l'augmenter. Il prône notamment une réforme de l'éducation citoyenne à l'école.

Dans le même esprit, le Bureau de l'intégration des étrangers souhaite favoriser la participation politique des résidents étrangers. Il a mandaté le professeur de théorie politique Matteo Gianni pour élaborer un dispositif allant dans ce sens. Celui-ci prendra la forme d'un forum délibératif qui devrait favoriser tant la démocratie que la cohésion sociale. —

AGENDA 12 - 16

Une nuit pour trouver sa voie



Étudiantes et étudiants pourront rencontrer des professionnels de divers domaines lors de la quatrième édition de la Nuit des carrières.

Judi 22 novembre | Uni Mail

RENDEZ-VOUS

ÉVÉNEMENT 2 | DANS L'OBJECTIF 3 | PARUTIONS 3 | RECHERCHE 4-5 | BREF, JE FAIS UNE THÈSE 10 | TRAJECTOIRES 11 | CONFÉRENCE 16

Événement

Ignazio Cassis défend la primauté du droit international

Le 8 novembre dernier, le Conseiller fédéral en charge des affaires étrangères, Ignazio Cassis, était l'invité de l'UNIGE pour aborder les enjeux de la votation sur l'initiative populaire «Le droit suisse au lieu de juges étrangers». Devant un parterre composé de nombreux étudiants, il a expliqué pourquoi placer le droit national systématiquement au-dessus du droit international limiterait la Suisse dans sa capacité à négocier des consensus. La conférence s'est terminée par une discussion avec des étudiants en relations internationales, droit international et études européennes. Ceux-ci ont notamment exprimé leurs préoccupations, en cas d'acceptation de l'initiative, pour la place de la Genève internationale comme pour la position de la Suisse dans les négociations avec l'Union européenne. Par ailleurs, l'équipe de TOPO, la WebTV des étudiants de l'UNIGE, a pu interviewer le Conseiller fédéral. À voir sur leur chaîne.

www.unige.ch/-/conference-de-ignazio-cassis



J. LERARD/UNIGE

VIE ASSOCIATIVE

Carnet de vaccination numérique

L'association des étudiants en médecine de Genève (AEMG), en collaboration avec le Pôle santé social de l'UNIGE, propose gratuitement à tous les membres de la communauté universitaire de numériser leur carnet de vaccination. Il suffit pour cela de se rendre à Uni Mail le lundi 26 novembre prochain, entre 11h30 et 14h30, muni de son carnet de vaccination et de sa carte d'étudiant ou de collaborateur. Les membres de l'association en profiteront également pour vérifier les vaccins.

RELÈVE ACADÉMIQUE

Programme Professeures

S'adressant aux chercheuses avancées, le programme Professeures sert de passerelle afin de promouvoir la succession d'une femme à un poste occupé par un professeur sur le point de partir à la retraite. Les candidates sont nommées par appel au niveau du poste à repourvoir, soit professeure associée ou professeure ordinaire. La durée du financement est d'un à trois ans maximum. Le délai pour le dépôt des candidatures est fixé au 15 décembre.

www.unige.ch/egalite/programmes

ÉVÉNEMENT



Festival du film sur la migration

C'est le film de Marco Piccarreda, *Città-Giardino*, qui a été choisi pour être projeté à l'UNIGE le 11 décembre prochain,

dans le cadre de la troisième édition du Festival international du film sur la migration. Lancé en 2016 par l'OIM, l'organisme des Nations unies chargé des migrations, le festival présente, dans une centaine de pays, une sélection de films qui célèbrent la promesse et les défis de la migration, en capturant les contributions uniques apportées par les migrants à leurs nouvelles communautés. La projection sera suivie d'un débat avec Sandro Cattacin, directeur de l'Institut de recherches sociologiques (SdS).

UNI-CITÉ

«The Historians» sur le web



Suite au succès du cours public organisé par la Maison de l'histoire *The Historians. Les séries TV décryptées par les historiens*, des capsules web, d'une durée de cinq minutes chacune, ont été réalisées. Au nombre de cinq pour chaque série, les vidéos traitent des thématiques abordées dans les différents épisodes. Elles ont été tournées dans des lieux originaux ou dans des conditions qui reprennent les codes de la série. Elles peuvent être visionnées sur le site web de RTSdécouverte ou sur YouTube.

ACTIVITÉS CULTURELLES

Festival d'impro

LAITUGE, la ligue amateur d'improvisation théâtrale de l'UNIGE, organise son premier festival, du 22 au 24 novembre à Uni Mail. La première soirée sera consacrée aux matchs d'impro, avec la confrontation d'équipes universitaires de Genève, de Bruxelles et de Montréal. Le spectacle du 23 novembre sera composée, quant à lui, d'un triptyque: douze joueurs et trois histoires pour un récit improvisé. L'événement sera clôturé avec une soirée dédiée à une forme inédite d'improvisation théâtrale, le caucus du campus. L'entrée est libre.

SONDAGE

Questionnaire Mobilité

Annoncé dans notre édition précédente, le questionnaire sur la mobilité des étudiants et collaborateurs est reporté à début 2019.

Astuce campus

Moodle UNIGE, l'application

La plateforme d'enseignement en ligne Moodle se décline, depuis quelques semaines, sous la forme d'une application, compatible avec Android et iOS. Adaptée à la charte de l'UNIGE, la nouvelle application permet notamment de recevoir, directement sur son smartphone, des notifications de la part des enseignants: délai de restitution des travaux, changement de salle de cours, etc. Les quizz d'auto-évaluation et la participation aux forums de discussion peuvent par ailleurs être effectués via smartphone ou tablette.



En chiffres

493

C'est le nombre de kilogrammes de capsules de café qui ont pu être récupérées à Uni Dufour depuis la mise en place, en juin 2017, d'un système de collecte, à l'initiative de l'association PAT UNIGE. Cela représente quelque 70'000 capsules en un peu plus d'une année. La partie aluminium est séparée dans une usine de Lausanne, puis récupérée. Quant au marc de café, il est valorisé comme compost.

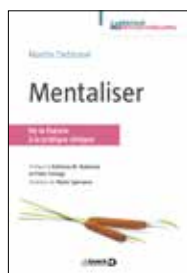
Lu dans la presse

LE TEMPS, 6.11.2018

«La Suisse a besoin d'une gouvernance durable et responsable de sa transition numérique», estime le professeur Jean-Henry Morin dans une opinion publiée par *Le Temps*. Cette gouvernance passe, selon lui, par un engagement des pouvoirs publics – aux côtés de la société et du secteur privé – afin d'encadrer cette transition et de la rendre bénéfique à tous. Or, la stratégie «Suisse numérique», dont une nouvelle version a été présentée en septembre dernier par la Confédération, n'est toujours pas assortie de budget, regrette le professeur Morin, ce qui témoigne du désengagement de l'État dans ce dossier crucial pour l'avenir de la société.

Dernières parutions

LA SANTÉ EN MENTALISANT



Notre capacité à «mentaliser», autrement dit à interpréter les intentions qui se cachent derrière nos actions et celles d'autrui, est un pilier de notre santé mentale. Sa défaillance ouvre la porte à des ruptures relationnelles et des conduites auto-destructrices. Dans cet ouvrage, dont c'est la deuxième édition, le professeur Martin Debbané (FPSE) fait le point sur les développements de ces trente dernières années dans le domaine des thérapies basées sur la mentalisation. Les professionnels y trouveront matière à optimiser leur impact thérapeutique.

Mentaliser, Martin Debbané, De Boeck éd., 2018, 256 p.

ENTRAIDE PÉNALE



Ce précis de droit suisse, signé par Maria Ludwiczak (Faculté de droit), expose les règles applicables en Suisse à l'entraide judiciaire internationale en matière pénale. Il aborde les quatre formes d'entraide en fonction de leur fréquence dans la pratique (entraide stricto sensu, extradition, délégation de poursuite et exécution des décisions étrangères), en tenant compte des projets de modifications légales. La contestation des décisions est traitée de manière particulièrement détaillée.

Entraide judiciaire internationale en matière pénale, Maria Ludwiczak Glassey, Helbing Lichtenhahn Verlag éd., 2018

FAMILLES ET VULNÉRABILITÉ



En dépit de la vaste offre de prestations socio-sanitaires dispensées par les instances publiques et associatives dans le canton de Genève, les professionnels de terrain constatent un fréquent décalage entre les besoins des familles et les réponses qui y sont apportées. Cette publication collective réalisée sous la direction d'Olga Ganjour (Faculté des sciences de la société) cherche à comprendre les raisons de ce décalage, en documentant les diverses formes de vulnérabilité et en identifiant les entraves à l'accès aux prestations.

Accès aux prestations socio-sanitaires des familles vulnérables à Genève, Olga Ganjour, Sociograph n°38, UNIGE, 2018, 68 p.

LES CRÉATIONS BARBARES



L'Histoire suit fréquemment des parcours sinueux, qui apparaissent comme des retours en arrière. Mais les échecs et les crises peuvent aussi donner lieu à de nouveaux départs. Partant de l'installation de peuples barbares à l'intérieur de l'Empire romain, cet ouvrage de Martin Roch (Faculté des lettres) met en lumière les profondes transformations, notamment culturelles et religieuses, que subit l'Occident entre le V^e et le IX^e siècle (notre haut Moyen Âge), suite aux «invasions barbares».

Le Moyen Âge avant l'aube, Martin Roch, Nouvelle Cité éd., 2018, 321 p.



Dans l'objectif

VISAGES ÉTUDIANTS

Initié par l'artiste français JR, le projet Inside Out vise à donner l'opportunité à chacune et chacun de se découvrir par l'image, en partageant son portrait et son histoire dans l'espace public. A l'occasion du 20^e anniversaire de sa création, le Bureau de transferts de technologies et de compétences Unitec a souhaité mettre en avant les étudiant.e.s comme source essentielle de créativité et d'innovations futures, en s'associant à Inside Out dans le cadre de la Semaine de l'entrepreneuriat. Ancienne étudiante de l'UNIGE et lauréate du Concours de la meilleure idée lors de la Semaine de l'entrepreneuriat 2017, Manon Volland a ainsi réalisé 80 portraits d'étudiant.e.s affichés à Uni Mail jusqu'à fin novembre.

Un test de compétences émotionnelles mis au point pour aider à l'embauche

Unique en son genre, le test de mesure des compétences émotionnelles dans le contexte professionnel développé par les chercheurs du CISA offre une meilleure prédictibilité que les évaluations traditionnellement utilisées lors des recrutements.



En arrivant à son entretien d'embauche avec une demi-heure de retard, il ne fait aucun doute que Janice* a commis une erreur irréparable et qu'elle repartira bredouille. Pourtant, elle ressort de son rendez-vous avec le job en poche. Le calme et la maîtrise inattendues dont elle a fait preuve ont en effet emporté l'adhésion de ses examinateurs. En réalité, la jeune fille avait mal noté l'heure de son rendez-vous. Elle n'avait aucune conscience d'être en retard et pensait même avoir un

peu d'avance. Si elle avait su la vérité, elle aurait paniqué et n'aurait jamais été retenue.

«AU FEELING»

Cet épisode - authentique - illustre bien le côté aléatoire des procédures de recrutement traditionnelles qui, au final, débouchent le plus souvent sur une sélection « au feeling ». Un tel quiproquo ne se serait probablement pas produit si ses employeurs avaient utilisé le « Geneva Emotional Competences Test » (GECO) qui fait l'objet

d'une publication récente dans le *Journal of Applied Psychology*.

Développé par Marcello Mortillaro, adjoint scientifique au Centre interfacultaire en sciences affectives (CISA), et Katja Schlegel, chercheuse à l'Institut de psychologie de l'Université de Berne, cet outil permet en effet d'évaluer les compétences émotionnelles au travail de manière objective et avec une plus grande valeur prédictive que la plupart des méthodes utilisées aujourd'hui par les spécialistes des ressources humaines.

Le GECO comprend quatre parties permettant d'évaluer les différentes composantes de l'intelligence émotionnelle: la compréhension des émotions, leur reconnaissance, la régulation de ses propres émotions et la gestion de celles d'autrui.

Les différentes questions ont été définies à partir d'entretiens passés avec plus de 40 managers d'entreprises suisses qui ont dû décrire diverses situations dans lesquelles ils ont été confrontés à la peur, la tristesse, la colère ou la joie inappropriée. Leurs propres réponses à ces situations ont ensuite été validées par des experts des émotions, des managers ainsi que des personnes du grand public.

L'évaluation du GECO par un millier de volontaires a montré que plus une personne a des compétences élevées en intelligence émotionnelle, meilleurs sont ses résultats professionnels, et ce indépendamment de son intelligence cognitive ou de sa personnalité. De plus, une meilleure capacité de réguler ses émotions est liée à un salaire un peu plus élevé.

UNE FACULTÉ QUI S'AMÉLIORE

L'intelligence émotionnelle va aussi de pair avec une plus grande empathie, une plus grande ouverture envers autrui, un respect des règles morales et globalement un tempérament positif. En appliquant le GECO à des personnes de 20 à 60 ans, les chercheurs ont remarqué que l'intelligence émotionnelle augmente avec l'âge et l'expérience, qu'il s'agit donc d'une faculté que l'on peut améliorer et développer. Par ailleurs, les femmes obtiennent majoritairement des résultats supérieurs aux hommes.

Un bon score au GECO est également associé à de meilleurs résultats dans les tâches de leadership ou académiques. C'est pourquoi GECO est aujourd'hui commercialisé par une entreprise bernoise (Nantys) et utilisé lors d'évaluations dans le cadre de recrutement ou d'orientation professionnelle. Il existe actuellement en français, anglais et allemand, mais une version italienne est en préparation. —

L'INVENTION DU QUOTIENT ÉMOTIONNEL

Le concept d'intelligence émotionnelle (EI) a été théorisé en 1990 par les psychologues Peter Salovey et John Mayer. Selon la définition qu'en donnent les deux chercheurs américains, il renvoie à « l'habileté à percevoir et à exprimer les émotions, à les intégrer pour faciliter la pensée, à comprendre et à raisonner avec les émotions, ainsi qu'à réguler les émotions chez soi et chez les autres ».

L'EI doit toutefois une grande partie de sa popularité actuelle à Daniel Goleman, un journaliste américain spécialisé dans la vulgarisation scientifique dont l'ouvrage fondateur *Emotional Intelligence* (1995) s'est vendu à 5 millions d'exemplaires avant de connaître plusieurs

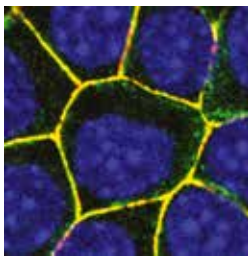
suites tout aussi rentables sur le plan éditorial. Alors que la plupart des études menées sur le sujet montrent qu'il existe une forte corrélation entre les deux, Daniel Goleman, dont la méthode n'est pas toujours d'une rigueur scientifique à toute épreuve, n'hésite pas à opposer l'intelligence émotionnelle au quotient intellectuel (QI), dont il estime l'importance moindre.

Du côté du CISA, on préfère parler de « compétences émotionnelles » qui peuvent être améliorées avec un entraînement adapté. Elles se distinguent en cela du QI qui est généralement perçu comme quelque chose qui varie peu au fil de l'existence.

* Prénom fictif

EN BREF

Découverte du cheval de Troie du staphylocoque doré



Le staphylocoque doré est responsable de nombreux types d'infections parfois mortelles chez l'être humain. L'une de ses armes les plus redoutables est l' α -toxine, qui détruit les cellules de l'hôte en formant des pores au niveau

de leurs membranes. L'équipe de Sandra Citi, professeure au Département de biologie cellulaire (Faculté des sciences), a identifié le mécanisme qui permet l'ancrage de ces pores dans la membrane des cellules épithéliales. L'étude, publiée le 20 novembre dans la revue *Cell Reports*, montre comment différentes protéines des cellules humaines s'assemblent en un complexe auquel s'arriment de nombreux pores, avec un verrou moléculaire qui stabilise le tout. Les biologistes démontrent également qu'il suffit de bloquer l'assemblage de deux des pièces du complexe pour que les pores puissent être enlevés de la membrane et que les cellules survivent. Identifier les mécanismes cellulaires de l'hôte qui contribuent à la virulence des toxines devient essentiel pour développer des approches thérapeutiques contre les bactéries résistantes aux antibiotiques.

Une clé de cryptographie quantique a été transmise sur 421 km. Un record

L'équipe d'Alberto Boaron, chercheur au Département de physique appliquée (Faculté des sciences), a réussi la prouesse d'échanger des clés quantiques à des fins de cryptographie sur une distance record de 421 kilomètres de fibre optique. Ils ont ainsi battu le record précédent de 404 km obtenu par des chercheurs chinois en 2016. Comme ils l'expliquent dans un article paru le 5 novembre dans la revue *Physical Review Letters*, les physiciens genevois ont pu repousser les limites de l'exercice en optimisant toutes les parties du système. Ils ont ainsi augmenté le taux de génération des états quantiques pour atteindre 2,5 GHz, ce qui signifie que 2,5 milliards de signaux sont envoyés par seconde. Ils ont eu recours à des fibres optiques de nouvelle génération transmettant plus efficacement la lumière. Ils ont également développé de nouveaux détecteurs de photons uniques et ont eu recours à une nouvelle méthode d'encodage des signaux quantiques afin de simplifier le dispositif expérimental tout en préservant son efficacité. Selon les auteurs de l'article, de telles distances de transmission représentent une étape importante en vue de l'établissement de réseaux de communication quantiques entre les villes et à l'échelle européenne. Par ailleurs, la simplicité et la praticité du dispositif expérimental permettent d'entrevoir la réalisation industrielle d'un système similaire dans de brefs délais. La cryptographie quantique permet à deux utilisateurs distants de s'échanger des clés de cryptage de façon parfaitement sécurisée. Cette inviolabilité est basée sur les lois de la physique quantique qui stipulent qu'il est impossible de copier un objet (état) quantique sans le perturber. Les deux utilisateurs s'échangent des états quantiques via des photons dans lesquels sont encodées des informations. Si un tiers tente d'intercepter cette communication, il introduit nécessairement des erreurs et dévoile immédiatement sa présence.

La dopamine joue un rôle-clé dans l'addiction à l'héroïne

La description du mécanisme neuronal déclenché par la prise d'opioïdes permet d'envisager le développement de nouveaux médicaments antidouleurs dépourvus de leur effet addictif

La dopamine, un neurotransmetteur impliqué dans le système cérébral de la récompense et le sentiment du plaisir, est un élément clé dans le mécanisme d'addiction aux drogues. L'augmentation de sa concentration dans le cerveau est en effet considérée comme la caractéristique commune aux substances psychotropes, conduisant finalement à une consommation compulsive. Seulement, certaines recherches récentes ont remis en cause ce modèle théorique dans le cas particulier des opioïdes comme l'héroïne et la morphine. Dans un article paru le 30 octobre dans la revue *eLife*, l'équipe de Christian Lüscher, professeur au Département des neurosciences fondamentales (Faculté de médecine) tranche la question en démontrant, sur des souris, que l'activation des neurones dopaminergiques (qui produisent de la dopamine) dans une zone précise du cerveau (le noyau accumbens) est nécessaire à l'installation précoce d'une addiction aux opioïdes.

OUTILS GÉNÉTIQUES AVANCÉS

Pour obtenir ce résultat, les chercheurs ont utilisés des outils génétiques avancés – l'optogénétique – qui

permettent de manipuler et observer sélectivement des groupes distincts de neurones. Ils ont d'abord exploité, sur des souris, un capteur fluorescent permettant de mesurer les niveaux de dopamine dans le noyau accumbens – une zone du cerveau impliquée directement dans le comportement de la récompense. Moins d'une minute après l'administration d'héroïne, ils ont ainsi observé un pic de fluorescence représentant une augmentation significative de la dopamine. Les neuroscientifiques ont également enregistré l'activité spécifique des neurones dopaminergiques des souris et ont constaté que ceux-ci étaient activés après l'administration répétée d'héroïne.

Grâce à des « traceurs » moléculaires, ils ont ensuite remarqué que la plupart des neurones dopaminergiques activés par l'héroïne envoient des signaux dans l'enveloppe interne du noyau accumbens, donc au cœur du système de la récompense.

Cette étude permet d'imaginer le développement de médicaments antidouleur basés sur des opioïdes qui seraient tout aussi efficaces que les produits actuels mais dépourvus de leur terrible pouvoir addictif. –

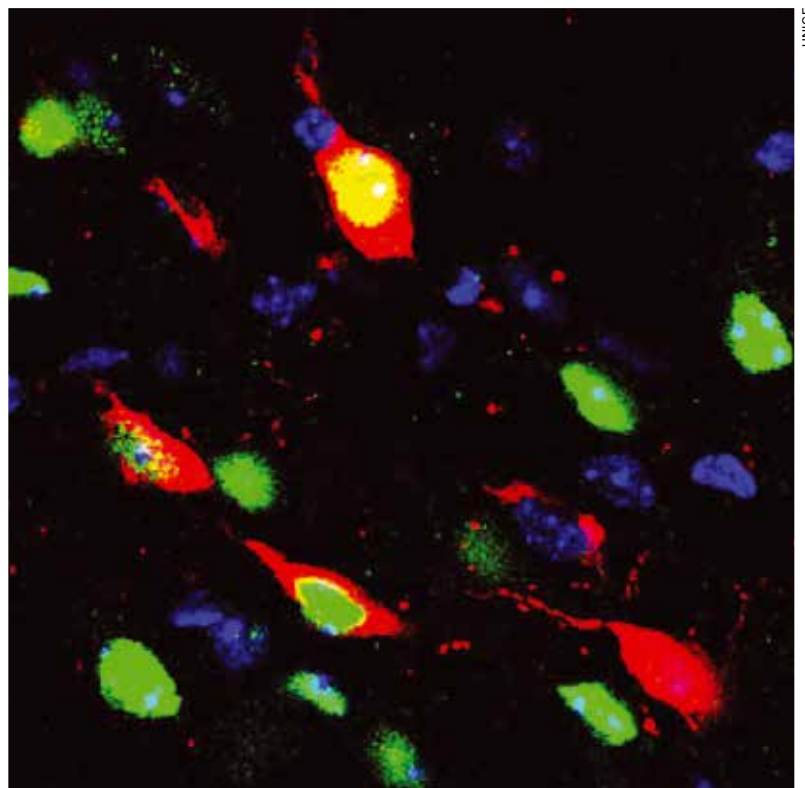
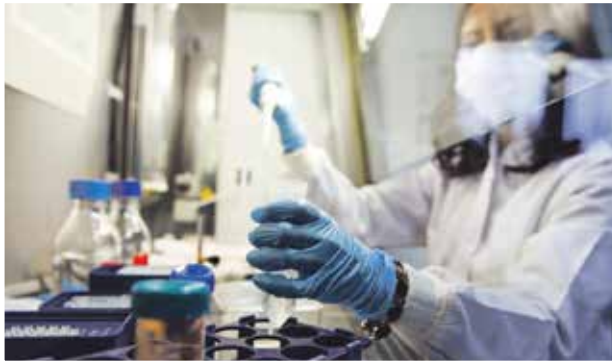


Photo de neurones dopaminergiques (en rouge). En vert, ce sont des neurones dopaminergiques activés par l'héroïne. En bleu, un marquage des noyaux des cellules.

Une nouvelle pièce dans le dispositif lémanique de lutte contre le cancer

Le Centre de recherche translationnelle en onco-hématologie de la Faculté de médecine sera inauguré le 26 novembre. Présentation



Servir de passerelle entre la recherche fondamentale et la recherche clinique dans la lutte contre le cancer, telle est la mission du Centre de recherche translationnelle en onco-hématologie (CRTOH) récemment créé à la Faculté de médecine.

Réunissant près de 130 chercheurs et médecins suisses et internationaux, le CRTOH se veut une pièce majeure du Centre suisse du cancer - Arc

lémanique, qui regroupe sous une même bannière les Universités de Genève et de Lausanne, l'EPFL, les HUG et le CHUV, avec l'ambition de devenir le premier réseau suisse de cancérologie véritablement intégré.

PARTENARIAT PUBLIC-PRIVÉ

L'originalité du projet, coordonné par le professeur de la Faculté de médecine Patrick Meraldi: le CRTOH a été mis sur

pied grâce à un partenariat public-privé fédérant l'UNIGE et un consortium de plusieurs fondations privées, à l'initiative du professeur Pierre-Yves Dietrich et de Patrick Odier, président de la Fondation Lombard Odier.

PARTAGER L'EXPERTISE

Le CRTOH réunit des chercheurs actifs dans des domaines très variés, mais tous liés par le souci de faire avancer la lutte contre le cancer. Le champ des progrès possibles est immense.

Pour compléter l'éventail des compétences de recherche, des spécialistes des sciences pharmaceutiques s'associent également au CRTOH, en apportant leur expertise, tant en recherche fondamentale que dans la mise au point de médicaments complexes. «Nous avons besoin d'une masse critique pour développer nos axes de recherche, résume Carole Bourquin, professeure aux Facultés de médecine et des sciences (Section des sciences pharmaceutiques). Aujourd'hui, personne ne peut plus travailler seul. Nous avons besoin d'un réseau, de partager des expertises et de multiplier les collabora-

tions interdisciplinaires». Des propos relayés par le professeur Patrick Meraldi: «L'hyper-spécialisation de la recherche - nul, aujourd'hui, ne peut maîtriser l'ensemble des connaissances nécessaires à une oncologie de pointe - renforce la nécessité que les chercheurs spécialistes des domaines fondamentaux comme ceux développant les applications cliniques ou les équipes soignantes collaborent étroitement afin d'élaborer des hypothèses ensemble.»

Les cancers constituent la première cause de mortalité en Suisse, faisant plus de 16 000 victimes par année et 40 000 personnes atteintes. 47% des hommes et 38% des femmes doivent s'attendre à développer un cancer au cours de leur vie. Toutefois, si le nombre de cas est en constante augmentation au sein d'une population vieillissante, les études épidémiologiques montrent que la mortalité est en baisse de 30% depuis 30 ans. Ces progrès sont notamment dus aux révolutions diagnostiques et thérapeutiques récentes, avec en tête les traitements immunothérapeutiques. -

SCIENCES AFFECTIVES

Du rôle des émotions dans la philanthropie

Compassion, fierté, pitié ou douleur: les émotions positives ou négatives nous poussent à aider autrui. Leur rôle dans la motivation philanthropique est au cœur d'un colloque auquel participent chercheurs, mécènes et praticiens

En 2016, le montant des dons privés versés par la population suisse a été estimé à 1,8 milliard de francs. Mais que savons-nous des motivations des organisations philanthropiques et des donateurs? Pour David Sander, directeur du Centre interfacultaire en sciences affectives (CISA) de l'UNIGE «Les émotions entrent forcément en jeu. Elles ne sont pas seulement des ressentis, mais aussi des tendances à agir: leur rôle dans le comportement philanthropique passe certainement par le fait qu'elles façonnent nos décisions et nos actions dès que la situation nous touche.» Pourtant, peu de travaux se sont intéressés à décrire cette relation. Le Centre en philanthropie et le CISA initient de nouvelles recherches pour combler ce vide.

Les travaux menés jusqu'ici portaient surtout sur les effets de certaines émotions sur les donations. «Nous avons montré que l'empathie, soit la capacité de partager les émotions d'autrui, prédit

un comportement altruiste, explique Olga Klimecki neuroscientifique au CISA. Tant les émotions positives (compassion, fierté...) que les émotions négatives (détresse, douleur...) jouent un rôle. La source psychologique serait pourtant différente, les émotions positives nous poussant à aider l'autre, tandis que sous l'effet d'émotions négatives, nous cherchons à agir pour réduire notre propre souffrance.»

L'IMPORTANCE DES ÉMOTIONS POSITIVES

Pour Emma Tieffenbach, philosophe et Academic fellow du Centre en philanthropie, la recherche doit aujourd'hui pousser plus loin la réflexion: «Certes, les émotions négatives abondamment utilisés par les campagnes «choc» de sollicitations de donations sont efficaces à court terme. Mais les résultats ne seraient-ils pas plus pérennes en invoquant des émotions positives?» Les travaux de la chercheuse visent en particulier une meilleure com-

préhension du plaisir de donner, ce «chaud au cœur» que ressent le donateur. Florian Cova, psychologue et chercheur au CISA, s'intéresse également au sujet: «nombre de projets philanthropiques sont portés par l'idée d'une société meilleure. Dans ces cas, les individus sont «inspirés» par un idéal, les émotions à l'œuvre portent sur des valeurs. Celles-ci expliqueraient le développement de la philanthropie dans des domaines tels que le financement de la recherche scientifique ou des artistes.»

Le colloque «Philanthropie, émotions et empathie: quels liens?» organisé conjointement par le Centre en philanthropie, le CISA et Le Temps, propose un regard interdisciplinaire sur ces questions. Il donnera notamment lieu à une intervention de Jean Claude Ameisen, créateur de l'émission «Sur les épaules de Darwin» et médecin-chercheur dont les travaux s'intéressent aux origines neurobiologiques de l'empathie chez l'Homme. -

LUNDI 10 DÉCEMBRE

Philanthropie, émotions et empathie: quels liens?

18h | Campus Biotech, sur inscription

www.unige.ch/philanthropie



DR

Fréquence Banane: la radio qui crée du lien

L'antenne genevoise de Fréquence Banane, la radio des étudiants de l'arc lémanique, fêtera en 2019 son 10^e anniversaire. Ces dernières années, elle a mis en place un volet formation qui rencontre un vif succès

Fréquence Banane Genève, la radio des étudiants de l'UNIGE, s'apprête à souffler ses 10 bougies en 2019. Soutenue par le rectorat, l'association qui gère ce média diffusé sur Internet, en DAB+ et sur l'application UNIGE Mobile, affiche, à la veille de cet anniversaire, un bel état de santé: une cinquantaine de membres, une dizaine d'émissions régulières, une collaboration avec le Laboratoire de didactique des sciences de la FPSE et un volet formation en plein développement. Au rythme des volées d'étudiants, maintenir le dynamisme et la stabilité d'un média dans le cadre académique représente pourtant un vrai défi. «Fréquence Banane Genève a connu des hauts et des bas ces dix dernières années», confie Gaël Ottoni, doctorant en astrophysique et actuel président de l'association.

Toutes sortes de thématiques sont abordées sur les ondes de Fréquence Banane, avec une priorité donnée à la vie sur le campus et au milieu associatif ainsi qu'aux événements organisés par l'Université. Les formats alternent les émissions de type magazine et de divertissement. La radio a par exemple donné

la parole aux organisatrices de TEDx UNIGE, du Hackathon HackYourSport ou encore du concours de la meilleure idée dans la cadre de la Semaine de l'entrepreneuriat. Elle invite également des personnes ayant un parcours de vie hors du commun. Récemment, une personne atteinte du SIDA est venue témoigner de son expérience, une autre de son changement de sexe. L'an dernier, Fréquence Banane s'est investie dans le vote sur l'initiative No-Billag en organisant un débat public sur cette question dans le hall d'Uni Mail.

COMMUNICATION SCIENTIFIQUE

Gaël Ottoni et Pierre Zuppiroli, étudiant en sciences de l'éducation, ont mis un accent particulier sur l'aspect formateur de la radio étudiante (*lire le témoignage ci-contre*). D'octobre à décembre, deux cours par semaine sont proposés, durant lesquels sont abordés aussi bien les aspects techniques sur le fonctionnement d'un studio que les bases du métier de journaliste. Des professionnels issus de la RTS et d'autres médias audiovisuels animent régulièrement ces cours et les participants bénéficient de leurs

conseils à l'occasion de travaux pratiques. A l'issue de cette formation de 35 heures, un certificat atteste des cours suivis. Cet automne, pas moins de 60 personnes se sont inscrites.

Enfin, à travers une collaboration mise sur pied avec le Laboratoire de didactique des sciences de la FPSE, Fréquence Banane touche également un public plus jeune. Cette initiative s'inscrit dans le cadre

de l'année des sciences et des technologies promulguée par le Département de l'instruction public, de la formation et de la jeunesse (DIP) pour les classes d'enfants de 9 à 13 ans. La radio participe à la diffusion du matériel thématique qui est proposé chaque mois aux écoles et des spécialistes répondent sur les ondes de Fréquence Banane aux questions posées en classe par les élèves. —

CARRIÈRE



Ancien étudiant de l'UNIGE, Sébastien Telley a été membre de l'association Fréquence Banane de 2014 à 2016, puis l'a présidée de 2016 à 2017. Il est actuellement animateur d'émissions sportives à Radio Lac et s'apprête à achever sa formation de journaliste professionnel RP. Son parcours témoigne du formidable tremplin que

peut représenter un média étudiant comme Fréquence Banane pour s'insérer dans le milieu professionnel: «Je faisais des commentaires de matchs de hockey pour Fréquence Banane et Radio Lac m'a contacté pour que je rejoigne leur staff». Pour lui, l'immense avantage d'un média étudiant est qu'il permet d'innover: «C'est un bac à sable. On a une idée et il est très vite possible de la réaliser, car on bénéficie d'une très grande liberté d'approche.» La radio étudiante lui a aussi permis de faire des rencontres qui se sont avérées très précieuses pour démarrer sa carrière professionnelle.

Le citoyen suisse est un votant occasionnel

Avec des taux d'abstention supérieurs à 50% aux élections, la Suisse a parfois été qualifiée de «demi-démocratie» par certains commentateurs. Selon le politologue Pascal Sciarini, plutôt que d'essayer d'augmenter la participation, il vaudrait mieux agir pour en réduire les inégalités

En 2017, les élections fédérales allemandes attireraient 76,15% des votants, un poil plus que le second tour de l'élection présidentielle française qui totalisait 74,56% seulement, soit un taux d'abstention record pour ce pays. Deux ans plus tôt en Suisse, les élections fédérales enregistraient une participation de 48,41%. L'abstention serait-elle le plus grand parti de Suisse? Entretien avec Pascal Sciarini, professeur en politique suisse.

Le Journal: Différents facteurs influent sur la participation électorale. Quels sont-ils?

Pascal Sciarini: Nos études montrent que le niveau de participation dépend fortement de l'intensité de la campagne qui précède le vote. Plus le nombre d'informations est important, plus le citoyen a d'éléments à disposition pour se forger une opinion. Il y a également un aspect incitatif: l'intensité agit comme un signal indiquant que quelque chose d'important est en jeu. Au niveau individuel, il existe aussi une corrélation entre le niveau d'éducation et la participation. Mais le facteur le plus puissant est la compétence: s'il n'a pas le temps ou l'énergie pour s'informer, le citoyen ne vote pas, il s'autocensure. C'est rassurant en terme de gouvernabilité, car cela réduit le risque de vote arbitraire.

Quelles sont les principales causes de l'abstention?

La complexité des sujets et la fréquence élevée des scrutins. Il n'y a pas un État au monde où l'on vote autant qu'en Suisse au niveau national. Alors qu'ailleurs, le citoyen ne peut souvent exprimer une opinion politique que chaque quatre ans via les élections, l'Helvète peut se prononcer sur des objets concrets trois à quatre dimanches par année. Cela a notamment pour effet de réduire l'importance des élections, mais aussi de rendre le citoyen suisse sélectif, d'en faire un votant occasionnel. Ce sont les thèmes liés à l'immigration ou à la politique extérieure ainsi que les initiatives qui mobilisent le plus les électeurs. Quant aux sujets qui rebutent, ils sont complexes ou très techniques, comme par exemple le génie génétique.

Existe-t-il un profil type des personnes qui ne votent pas?

Il y a une petite frange de l'électorat qui ne veut plus entendre parler de la politique et qui ne vote jamais. Une autre ne croit plus aux partis et boycotte les élections, tout en continuant de participer aux votations. À cela s'ajoute l'effet de l'âge. La participation est en effet fortement liée à l'âge: la tranche des 70-80 ans vote deux à trois fois plus que les 18-25 ans. Les résultats sont donc fortement marqués par le vote des personnes âgées.



Bureau de vote de la Louve (VD), 4 mars 2018.

Toutefois, la participation diminue avec l'entrée dans le quatrième âge, après 80 ans.

Les nouvelles possibilités de s'exprimer, comme le vote par correspondance ou par Internet, ont-elles une influence sur la participation?

Simplifier la procédure a été un vrai gain. L'introduction du vote par correspondance a permis d'augmenter de 5% la participation au niveau suisse, voire plus dans certains cantons. Le vote par Internet, par contre, n'a pas eu d'effet global. Il n'a pas amené de nouveaux votants, mais simplement une substitution des moyens: ceux qui votent par internet auraient de toute manière voté par correspondance. Une étude encore en cours montre toutefois que ce nouveau mode pourrait avoir un effet stimulant chez les jeunes.

La légitimité démocratique exige-t-elle de lutter contre l'abstentionnisme?

Globalement, celui-ci n'est pas si élevé. En effet, bien que le taux de participation soit faible si l'on prend chaque vote séparément, on a pu montrer, en analysant dix scrutins successifs, que seuls moins de 20% des citoyens ne votent jamais. Les autres ont au moins voté une fois, plusieurs fois ou même chaque fois. Cette dernière catégorie représente également 20% des votants. Ce qui est important, ce n'est donc pas d'assurer un niveau élevé de participation, mais d'en assurer sa qualité. Un problème démocratique se pose en effet si des groupes spécifiques de population sont systématiquement sous-représentés. Exclues des processus de décision, ceux-ci peuvent alors subir l'adoption de lois non conformes à leurs intérêts. Le cas de la Suisse ne semble pas si problématique de ce point de vue, car les abstentionnistes ne sont pas toujours les mêmes. Même si les jeunes et les personnes peu formées votent moins, ils le font de temps en temps.

BIO EXPRESS



Nom: Pascal Sciarini

Titre: Professeur en politique suisse au Département de science politique et relations internationales, Faculté des sciences de la société

Parcours: Doctorat en science politique. Professeur à l'Institut européen de l'Université de Bâle, puis à l'Institut de hautes études en administration publique de Lausanne. Professeur à l'UNIGE depuis 2005. Président du Programme doctoral de science politique de la Suisse occidentale.

De nouveaux outils pour stimuler la démocratie

Le professeur de théorie politique Matteo Gianni a été mandaté par le canton pour réfléchir à un dispositif permettant d'augmenter la participation politique des résidents étrangers



L. GILLIERON/KEYSTONE

Le canton de Genève connaît le taux le plus élevé de résidents étrangers de Suisse avec 41% de la population. 59% d'entre eux vivent depuis au moins huit ans dans le pays et possèdent le droit de vote au niveau communal. Dans les faits, ce droit est peu utilisé et pour les 41% restant il est inexistant. Cette situation interpelle le Bureau cantonal de l'intégration des étrangers (BIE) qui, dans une perspective de vivre-ensemble, souhaite favoriser la participation politique non-conventionnelle, c'est-à-dire qui ne requiert pas de droits politiques. Un mandat d'une année a été donné à l'Institut d'études de la citoyenneté (SdS) pour mener une réflexion sur la mise en place d'un dispositif allant dans ce sens. Le BIE s'engageant ensuite à l'appliquer, en commençant par une phase pilote en ville de Vernier.

«Une fois cette approche définie, il nous a semblé essentiel d'inclure les citoyens au processus, car nous ne pouvons pas demander à un groupe de s'intégrer tout seul», poursuit le professeur Gianni. Il insiste également sur l'aspect délibératif du forum. En échangeant, les participants seront amenés à dépasser leur propre intérêt pour prendre des décisions dans l'intérêt de la collectivité. Des formations à la délibération ou des cours de langues devraient être envisagés pour assurer la qualité des débats. Les thèmes seraient proposés par un forum constitutif ou suggérés par la municipalité. Quant à la composition du groupe, de quinze à vingt personnes, elle dépendrait du sujet et devrait inclure des personnes affectées par les décisions.

CARTE MUNICIPALE

Dès février 2017, un travail de documentation théorique autour de l'idée d'un forum délibératif et des prérequis nécessaires a été mené par le professeur Matteo Gianni, avec l'aide de deux docteurs, Victor Sanchez-Mazas et Sarah Fiorelli. Les résultats de cette réflexion, publiés sous forme de rapport, rassemblent plusieurs propositions. Liberté sera ensuite laissée aux communes de retenir celles qui leur semblent les mieux adaptées.

De l'avis des chercheurs, la municipalité devrait aussi s'engager à tenir compte des recommandations du forum. Enfin, la mise en place d'une carte municipale, qui développerait le sentiment d'appartenance, pourrait être une source complémentaire de motivation. Pour le responsable du projet, l'ensemble du processus devrait permettre de dynamiser la vie politique et de renforcer la cohésion sociale.

Point de départ de la réflexion: «si elles veulent stimuler la participation, les autorités doivent avancer des raisons légitimes et morales qui expliquent pourquoi il est bien de participer», expose Matteo Gianni. Les chercheurs ont alors inversé les propositions et considéré le dispositif comme un vecteur d'intégration culturelle et sociale.

La mise en œuvre d'un projet pilote à Vernier commencera début 2019 par une séance d'information. Une assemblée constitutive aura lieu avant l'été et les forums sélectionnés seront agendés à sa suite. Cette phase pilote devrait durer jusqu'en juin 2021. «Il est rare qu'une démarche théorique puisse faire l'objet d'une application», se réjouit Matteo Gianni. —

Dans quelle mesure peut-on réduire ces inégalités?

Il est souvent difficile d'améliorer la participation parmi les groupes sous-représentés. Les facteurs qui influent par exemple sur la socialisation politique des jeunes sont difficilement corrigeables. En effet, la participation est fortement liée à l'intégration sociale. Encore en formation, sans enfants, les jeunes participent peu, mais le font davantage en avançant dans leur parcours de vie, un processus naturel qu'il est difficile de changer. Ensuite, l'expérience et la compétence politique leur fait défaut. Dans un pays exigeant du point de vue démocratique, l'expérience civique s'acquiert progressivement. Quand on a déjà voté plusieurs fois sur un même sujet, le travail pour s'informer devient moins chronophage. Là où l'État peut intervenir, c'est au travers de l'école, en confiant par exemple l'éducation citoyenne à des politologues ou

en introduisant des cours de sciences politiques dans le cursus de maturité.

Rendre le vote obligatoire comme à Schaffhouse serait-il intéressant du point de vue démocratique?

Voter est un droit. Certes, il y a un devoir civique à utiliser ce droit, mais il ne doit pas devenir une obligation. Il y a des raisons rationnelles pour ne pas voter. Si l'on force les 50% d'abstentionnistes à le faire, on risque bien d'aboutir à un vote aléatoire. —

L'ABSTENTION SUISSE EN CHIFFRES

Au cours du XX^e siècle, la participation des Helvètes dans les urnes a diminué de manière linéaire, passant de 80% aux élections de 1918 à une moyenne de 45% dès les années 1970 pour les votations. Concernant les élections, la baisse s'est fait ressentir plus tard, au milieu des années 1990, où le taux d'abstention a dépassé les 50%.

Des fluctuations assez importantes – de 30% à 60% de participation – sont aujourd'hui enregistrées selon les votations, en fonction de l'importance du thème et de l'intensité de la campagne. Le record est détenu par la votation sur l'entrée dans l'Espace économique européen (EEE) en 1992, avec un taux de participation de 78,73%.

Un cours de master pour apprendre à concevoir des jeux vidéos

Concevoir et développer des jeux vidéos, c'est ce qui est demandé à des étudiants dans le cadre de leur master en technologies éducatives. Les productions réalisées sont à découvrir

Apprendre à conjuguer en luttant contre des attaques de sorcières, comprendre les principes d'optique en débloquent des mécanismes pour récupérer des gemmes magiques: un cours de master transforme chaque année une vingtaine d'étudiantes et d'étudiants en concepteur de jeux vidéos pédagogiques, communément appelés «jeux sérieux». Avec des noms poétiques comme *Le Moulin à parole*, *Sortez Sorcières* ou *The Last Pharmacist*, ceux-ci visent à faciliter l'apprentissage. Un site web regroupant, entre autres, le meilleur de leurs productions vient d'être mis en ligne.



Vingt-quatre «jeux sérieux» sont présentés sur le site web de l'Unité de recherche et d'enseignement TECFA.

Maître d'enseignement et de recherche à TECFA (Technologies de formation et apprentissage, FPSE), Nicolas Szilas dispense le cours VIP (Jeux vidéos pédagogiques). «En tirant parti de la motivation naturelle pour le jeu, on peut améliorer une compétence sans le fardeau de l'apprentissage, qui reste difficile pour beaucoup. Mais attention. Tout jeu pédagogique n'est pas un succès. On casse très

facilement la «magie». Tout le travail du cours consiste à réfléchir au contenu pédagogique, à analyser en quoi il peut se prêter à un jeu et comment on peut le transformer en une mécanique fonctionnelle qui reste intéressante», explique le chercheur.

Équivalent à 12 crédits ECTS, le cours permet de comprendre les potentialités – mais aussi les difficultés – liées à l'utilisation de jeux vidéo pour l'apprentis-

sage. En développant un prototype répondant à des demandes de commanditaires externes, les étudiants acquièrent des compétences d'analyse et de conception.

Cette année, quatre nouveaux jeux seront développés dans le cadre de VIP, portant sur des thèmes très différents les uns des autres: la gestion de projet, la diversité culturelle, le solfège et le rôle de l'humus. De leur côté, les chercheurs de TECFA développent également des jeux sérieux, dont notamment une plateforme de formation pour les soignants des personnes atteintes de la maladie d'Alzheimer. –

POUR EN SAVOIR PLUS
tecfa.unige.ch/jeux/



Maître d'enseignement et de recherche, Nicolas Szilas dispense le cours «Jeux vidéos pédagogiques (VIP)» à TECFA.

BREF, JE FAIS UNE THÈSE

L'émotion négative, cette ennemie de l'empathie

EMILIE QIAO-TASSERIT
Doctorante en neurosciences fondamentales

Sujet de thèse:
«Influence des émotions sur la cognition sociale»



Faire preuve d'empathie face à un ami en détresse semble tout naturel. Pourtant, les résultats préliminaires de ma thèse tendent à déconstruire cette évidence. En réalité, notre empathie pour autrui peut être supprimée par nos propres émotions négatives, comme la peur par exemple.

C'est ce qui ressort d'une expérience que j'ai mise en place sur un panel de 24 participants, à qui dans un premier temps, je montre des vidéos de scènes positives (humoristiques), négatives (effrayantes) ou neutres. Je les expose ensuite à une douleur physique – supportable mais désagréable – soit ressentie directement par eux-mêmes, soit observée chez d'autres personnes sur des photos. Toutes les acti-

vations cérébrales sont enregistrées grâce à la technique de l'imagerie par résonance magnétique fonctionnelle (IRMf). Il en ressort que les émotions positives induites par les vidéos suppriment les activations générées par la douleur, en particulier dans une région cérébrale appelée l'insula postérieure. En d'autres termes, un film «positif» aide le spectateur à dépasser sa propre douleur. À l'inverse, et de façon plus surprenante, les émotions négatives suppriment les activations liées à l'empathie pour la douleur d'autrui dans deux régions cérébrales différentes, l'insula antérieure et le cortex cingulaire moyen, qui répondent habituellement aux signaux de détresse. Autrement dit: nous avons moins de chance de trouver une forme de compréhension et de réconfort en appelant un ami lorsque celui-ci est de mauvaise humeur. Réciproquement, si nous sommes dans une humeur positive, nous souffrons moins de douleurs physiques subies et sommes plus ouverts aux autres et à leurs émotions.

Dans une autre expérience, j'ai pu montrer que notre état émotionnel détermine la manière dont nous décodons les émotions exprimées par un tiers. En mode positif, nous intégrons davantage les différents indices émotionnels communiqués par autrui via la

combinaison du visage, de la voix et de la situation. En mode négatif, nous mobilisons davantage d'autres régions cérébrales liées à l'analyse et aux représentations que nous nous faisons des intentions d'autrui. En somme, nos émotions positives nous ouvrent davantage aux autres tandis que nos émotions négatives nous renferment sur nous-mêmes, via une modulation des régions cérébrales impliquées dans l'empathie et la compréhension des états mentaux d'autrui.

Cela pourrait expliquer en partie le fait que certaines pathologies psychiatriques telles que la dépression présentent souvent un cercle vicieux entre émotions négatives et isolement social. La bonne nouvelle ? Selon mes observations, une seule minute de vidéo positive suffit pour influencer les circuits cérébraux responsables de notre empathie et de nos interactions sociales. Autant de pistes prometteuses en vue de garantir de bonnes relations sociales, source essentielle du bonheur. Un bonheur finalement induit par nos propres émotions. –

CONCOURS Emilie Qiao-Tasserit a participé à l'édition 2018 du concours «Bref je fais une thèse». Inscriptions ouverte pour l'édition 2019 jusqu'au 15 janvier 2019. www.unige.ch/mt180

NOMINATIONS

**HENRI
DE RIEDMATTEN**

Professeur assistant
Faculté des lettres
Unité d'histoire de l'art

Henri de Riedmatten obtient un master en philosophie (2004) et un doctorat en histoire de l'art à l'Université de Fribourg (2009), où il fut assistant dans le cadre du pôle de recherche national NCCR Mediality (2005-2008). Il est responsable du programme académique de l'Institut suisse de Rome entre 2009 et 2014, puis assistant postdoctoral à l'Institut d'histoire de l'art de l'Université de Zurich jusqu'en 2018. Il se démarque également comme chercheur invité à l'Université de Harvard (2007) et, dans le cadre du pôle de recherche national NCCR eikones, à l'Université de Bâle (2013). Il dirige le projet de recherche FNS «De la restauration comme fabrique des origines. Une histoire matérielle et politique de l'art de la Renaissance italienne». Il est également dans la phase finale de sa thèse d'habilitation sur les représentations visuelles de Lucrèce romaine à l'époque moderne, de Raphaël à Rembrandt. Henri de Riedmatten est nommé professeur boursier du Fonds national suisse de la recherche scientifique (FNS) au sein de l'Unité d'histoire de l'art.

**ECATERINA
BULEA BRONCKART**

Professeure associée
Faculté de psychologie et
des sciences de l'éducation

Ecaterina Bulea Bronckart étudie la psychologie et les sciences de l'éducation à l'Université de Cluj en Roumanie. Elle poursuit sa formation à l'Université de Genève, où elle obtient

conjointement un diplôme spécialisé en didactique du français langue étrangère de la Faculté des lettres et une licence en sciences de l'éducation de la Faculté de psychologie et des sciences de l'éducation. Elle achève un doctorat en sciences de l'éducation en 2007. A l'Université de Genève, elle exerce les fonctions d'assistante, de maître-assistante, puis de chargée de cours, et collabore à plusieurs projets de recherche sur des thématiques à l'interface entre les sciences du langage, les sciences de l'éducation et la psychologie. Plusieurs d'entre eux sont développés dans le cadre de réseaux internationaux, en particulier le réseau de l'Interactionnisme socio-discursif (ISD) et l'Association pour la recherche en didactique du français (AIRDF), ce qui lui donne l'occasion de collaborer étroitement avec des collègues et équipes de différentes universités francophones, mais aussi d'Espagne, du Portugal, du Brésil et d'Argentine. Ses recherches et enseignements couvrent trois axes principaux: la didactique de la langue première, domaine dans lequel un vaste programme de recherche soutenu par le Fonds national suisse de la recherche scientifique est en cours; les théories du langage, et plus particulièrement l'œuvre fondatrice de Ferdinand de Saussure, et enfin le rôle du langage dans le processus de développement professionnel des enseignants.

**DÉPARTS
À LA RETRAITE****SYLVIANE
DUPUIS**

Chargée de cours
Faculté des lettres
Département de littératures
françaises moderne

Sylviane Dupuis assure dès 2003 l'enseignement de la littérature romande au sein du Département de langue et

de littérature française modernes. Parallèlement à une carrière d'enseignante dans le secondaire et à l'élaboration d'une œuvre littéraire internationalement reconnue, elle fait de sa charge de cours un foyer de recherche et d'enseignement où elle décroïssonne ces textes littéraires trop souvent cantonnés dans un régionalisme réducteur. Ses quinze ans d'activités ont fait de Genève un lieu où l'on valorise la littérature romande pour ses audaces formelles, ses femmes écrivaines et son cosmopolitisme. Son engagement auprès de la Maison de Rousseau et de la littérature a été décisif dans l'entretien de liens durables entre la Faculté des lettres et la Cité.

**LEÏLA
EL-WAKIL**

Professeure associée
Faculté des lettres
Unité d'histoire de l'art

Au bénéfice d'une double formation, en architecture de l'École d'architecture et en histoire de l'art de la Faculté des Lettres de l'UNIGE, Leïla el-Wakil soutient en 1986 une thèse de doctorat, «Bâtir la campagne. Genève 1800-1860». Assistante, puis maître-assistante au Département d'histoire de l'art de l'UNIGE, elle obtient un subsidium Athena FNRS pour une recherche sur la perception et la réception du patrimoine monumental à l'âge moderne. Leïla el-Wakil poursuit sa carrière universitaire principalement entre l'Institut d'architecture dans le cadre d'une formation postgrade «Sauvegarde du patrimoine bâti moderne et contemporain», et le Département d'histoire de l'art. En 1998, on lui confie la mise en place d'une formation continue à l'intention des guides touristiques genevois et romands. En 2003, Leïla el-Wakil est nommée maître d'enseignement et de recherche et en 2013, profes-

DÉPARTS À LA RETRAITE

seure associée. Elle réoriente son travail en direction de l'architecture des terrains coloniaux et de l'Égypte en particulier, ainsi que vers la modernité égyptienne, arabe et l'architecture vernaculaire. Son engagement dans ce champ patrimonial l'amène à entreprendre une action de sauvegarde du village de Nouveau Gournu, situé sur la rive ouest de Louxor, construit par l'architecte Hassan Fathy entre 1945 et 1948. Épaulée par les spécialistes mondiaux de l'architecture de terre, elle fonde une association internationale pour convaincre l'UNESCO de démarrer une action de sauvetage de ce patrimoine mondial. Exploitant sa double formation, elle a publié de nombreux articles et ouvrages sur l'architecture suisse et égyptienne et a été responsable du Salon Suisse de la Biennale de Venise de 2016.

**ROMAN
DOUBROVKINE**

Chargé d'enseignement
Faculté des lettres
Unité de Russe

Diplômé de l'Institut pédagogique de langues étrangères de Gorki, aujourd'hui Nijni-Novgorod en Russie, Roman Doubrovkine collabore en qualité de traducteur avec les plus grandes maisons d'édition russes avant de s'installer à Genève, où il soutient une thèse de doctorat sur Stéphane Mallarmé et la Russie (1998). Auteur de nombreuses publications portant sur les rapports des symbolistes russes au symbolisme français, il est également un traducteur hors pair et multilingue, notamment de Ronsard, Hugo, Lamartine, Rimbaud, Valéry, Poe, Longfellow, Moore, Yeats, Heine, Brentano, Eichendorff, Pétrarque, Tasse, Cavafy, Séférès, Ritsos ou encore Varnalis. Sa plus grande œuvre reste sa traduction magistrale des

œuvres complètes de Mallarmé, véritable tour de force qui fait aujourd'hui autorité. C'est essentiellement de cette pratique de la traduction dont l'Unité de russe a profité depuis l'engagement de Roman Doubrovkine en 1996: plus de vingt ans d'un enseignement exigeant qui a contribué à la formation de nombreuses générations d'étudiants.

**LLUÍS
FONTBOTÉ**

Professeur ordinaire
Faculté des sciences
Département en
sciences de la terre

Après des études à l'Université de Grenade et un doctorat obtenu en 1983 à l'Université d'Heidelberg, Lluís Fontboté est nommé professeur ordinaire en gisements métallifères au Département de minéralogie de l'UNIGE en 1990. Il crée alors un groupe de recherche sur la genèse et l'exploration des ressources minérales, en particulier les gisements polymétalliques. En tant que directeur du Département de minéralogie (1994-2008) et de l'École lémanique en sciences de la Terre (2005-2007), il contribue au dynamisme actuel de la recherche et de l'enseignement en Sciences de la terre à l'UNIGE. Ce dynamisme est favorisé par la fusion des anciens Départements de géologie et paléontologie et de minéralogie lors de sa présidence de la Section des Sciences de la terre et de l'environnement (2011-2013). Il a par ailleurs été membre du Conseil de la Recherche du FNS (1997-2006) et vice-doyen de la Faculté des sciences (2007-2014), ainsi que président de la Society of economic geologists en 2012. Il est expert en ressources naturelles auprès de diverses organisations y compris la Commission européenne. Lluís Fontboté accède à la fonction de professeur honoraire.

l'agenda



ANIMATIONS

Nuit des carrières 2017

Une nuit pour doper sa carrière

La quatrième édition de la Nuit des carrières, organisée simultanément dans 13 universités et hautes écoles suisses par les centres de carrières universitaires, se tiendra le 22 novembre à Uni Mail de 18h à 22h. Cet événement permet notamment aux étudiants de rencontrer des professionnels de divers domaines, de développer leur réseau dans un cadre informel et d'obtenir des conseils sur leurs futures recherches d'emploi.

Plusieurs entreprises et institutions publiques seront présentes pour l'occasion et animeront concours, ateliers et jeux. Parmi les différentes activités au pro-

gramme, l'entreprise Ernst & Young organisera cette année un *Escape Game*. Des représentants de l'administration fédérale, notamment du Département fédéral des affaires étrangères, testeront les connaissances des participants sur le développement durable ou encore sur les négociations multilatérales avec des cadeaux à la clé. Les étudiants pourront également se mettre dans la peau d'un contrôleur aérien grâce au simulateur de l'entreprise Skyguide.

Le Centre de carrière de l'UNIGE offrira, quant à lui, la possibilité de faire réaliser une photo CV par un photographe professionnel.

JEUDI 22 NOVEMBRE
18H – 22H

Nuit des carrières

Organisé par le Centre de carrière de l'UNIGE
Uni Mail

<https://unige.lnoc.ch>

RETROUVEZ TOUS LES DÉTAILS DE L'AGENDA SUR WWW.UNIGE.CH/AGENDA

JEUDI **22** NOVEMBRE

SCIENCES DE LA SOCIÉTÉ - IRS

CONFÉRENCE - DÉBAT – 12H30

Vivre à Genève sans assurance maladie:

parcours de vie, parcours de soins par Sabrina Roduit (assistante, Institut de recherches sociologiques), Jean-Pierre Tabin (professeur, Haute École de travail social et de la santé)
Uni Mail, salle 5189

IEH2 – COLLOQUE – 12H30

Syphilis et cinéma en temps de guerre
HUG, Bâtiment Julliard, auditorio Gustave Julliard, 17 rue Alcide-Jentzer

ELCF – COURS PUBLIC – 16H

Avant, je pensais que tous les Marocains aimaient le couscous...» (dé)constructions identitaires à travers les pratiques alimentaires par Victor Saudan (HEP Lucerne/Uni Bâle)
Uni Bastions, salle B104

SERVICE ÉGALITÉ - DROIT

CONFÉRENCE - DÉBAT – 18H30

Les familles arc-en-ciel en Suisse: modalités de conception des familles et situation légale

Uni Carl Vogt, salle d'exposition

MAISON DE L'HISTOIRE

CONFÉRENCE – 18H30

La pandémie de grippe espagnole (1918-1920). Une guerre dans la Grande Guerre par Anne Rasmussen (directrice d'études à l'EHESS)
Uni Bastions, salle B106

VENDREDI **23** NOVEMBRE

LETTRES – COURS PUBLIC – 10H15

Être(s) sans ressemblance ou comment sortir de la binarité de l'image par Magali

Le Mens (maître assistante, Faculté des Lettres)
Uni Bastions, salle B 111

UNI3 - UNIVERSITÉ DES SENIORS

CONFÉRENCE – 14H30

L'usage des sens, des vertébrés à l'homme

par Eric Burnier (docteur en médecine)

Tarif: 10 francs

Uni Dufour, auditorio U300

MARDI **25** NOVEMBRE**SERVICE ÉGALITÉ - BIOSCOPE**

CONFÉRENCE - DÉBAT – 12H15

Qui parle pour les corps? Réappropriations d'hier et de demain

Uni Carl Vogt, salle d'exposition

MAISON DE L'HISTOIRE

COURS PUBLIC – 18H15

The Historians - Versailles par Mathieu Da Vinha (Directeur scientifique, Centre de recherche du château de Versailles)
Uni Bastions, salle B106**ASSOCIATION BANCS PUBLICS**

CONFÉRENCE - DÉBAT – 18H30

Café science - Enfants HP, précoces, surdoués... un effet de mode?Musée d'histoire des sciences
(dans le parc de la Perle du lac)**ACTIVITÉS CULTURELLES**

PERFORMANCE – 18H30

Gender CubiclesTable ronde suivie à 20h par une performance
Uni Mail, salle MRO60 et Hall**CINÉ-CLUB**

PROJECTION DE FILM – 20H

Le révélateur

(Philippe Garrel, FR, 1968, NB, DCP, 67', muet)

Tarif: 8 francs

Auditorium Fondation Ardit, place du Cirque

MARDI **27** NOVEMBRE**FPSE – JOURNÉE D'ÉTUDE – 10H****10 ans après la saveur des savoirs de Jean-Pierre Astolfi. Un bilan de son actualité et de sa pertinence pour la didactique de l'histoire**

Pavillon Mail

MÉDECINE

SOUTENANCE DE THÈSE – 13H30

The role of interleukin 18 and interleukin 18 binding protein in autoinflammatory diseases par Charlotte Girard (candidate au titre de Docteur en sciences médicales)

CMU, auditoire B02.2226

UNI3 - UNIVERSITÉ DES SENIORS

CONFÉRENCE – 14H30

La conquête de l'eau (18^e-19^e siècles): triomphe sanitaire, catastrophe écologique?

par Marco Cicchini (chargé de cours, Département d'histoire générale)

Tarif: 10 francs

Uni Dufour, auditoire U300

LETTRES – COURS PUBLIC – 18H15**Sexe, mœurs et poésie à l'époque d'Auguste** par Damien Nelis

(professeur, Unité de latin)

Uni Bastions, Salle B101

DROIT – CONFÉRENCE – 18H15**Le pacte Briand-Kellog à l'heure de ses 90 ans - La consécration d'une idée révolutionnaire** par prof. Giovanni Distefano

(Faculté de droit, Université de Neuchâtel)

Uni Mail, salle R070

MERCREDI **28** NOVEMBRE**UNIGE - HUG – CONFÉRENCE – 18H****Un fléau bien vivant**

À quelques jours de la journée mondiale du SIDA, l'UNIGE organise, en collaboration avec les HUG, le Groupe Sida Genève et l'association des personnes vivant avec le SIDA, une conférence sur ce fléau qui a hanté toute une génération et qui, bien que n'étant plus sous les feux des projecteurs, reste toujours d'actualité.

L'histoire du SIDA. Des années sombres à la révolution thérapeutique

Uni Bastions, salle B106

www.unige.ch/public**LETTRES – CONFÉRENCE - DÉBAT – 12H15****Transformer la réalité. Le chien errant**

par Claudio Moser (artiste)

Uni Bastions, salle B214

MÉDECINE – ANIMATIONS – 17H**Rencontre avec les associations Groupe SIDA Genève, Association des personnes vivant avec le VIH (PVA Genève) et les HUG**

Uni Bastions, salle B 106

THÉOLOGIE – COURS PUBLIC – 18H15**Femmes témoins, femmes actrices: modèles bibliques et exemplarité des femmes dans «l'Epître très utile» de Marie Dentière (Genève 1539)** par Daniela Solfaroli-Camilloci (professeure, Institut d'histoire de la Réformation)

Uni Philosophes, salle Phil 201

LETTRES – CONFÉRENCE – 18H15**L'italiano perduto e la sua eredità** par

Vittorio Coletti (linguista e docente italiano)

Uni Bastions, salle B108

LETTRES – TABLE RONDE – 18H15**Visages de la sagesse médiévale**

Uni Bastions, salle B112

GSEM – CÉRÉMONIE – 19H**Cérémonie de remise de diplômes 2018 - GSEM Executive**

Remise des diplômes des programmes de formation continue en français en présence de Mauro Poggia (conseiller d'Etat chargé du département de l'emploi et de la santé)

Uni Dufour, salle U600

GSEM – CÉRÉMONIE – 19H**GSEM Executive Graduation Ceremony 2018**

Graduation Ceremony of the English continuing education programmes, with Florian Wanninger (Director, International Basketball Federation)

Uni Dufour, salle U300

JEUDI **29** NOVEMBRE**SERVICE RECHERCHE - EURESEARCH**

SÉMINAIRE – 12H

H2020 - Health, IMI and US-NIH Research
Campus Biotech, Room H8-01-D**MAISON DE L'HISTOIRE - GSI**

SÉMINAIRE – 12H15

Matérialités et raisonnements - Produire des données avec Joëlle Le Marec (Université Paris Sorbonne), Jérôme Denis (CSI, Paris)

Uni Mail, salle M3393

MÉDECINE – SÉMINAIRE – 12H15**La maladie rénale chronique: un vieillissement prématuré du rein?** par Solange Moll

(prof Département de pathologie & immunologie)

CMU, auditoire B02.2226

LETTRES – CONFÉRENCE - DÉBAT – 12H15**A propos des résultats du projet de recherche FNS-Sinergia «lactation in history»** par Yasmina Foehr-Janssens

(professeure, Département de langues et littératures françaises et latines médiévales)

Uni Bastions, salle B108

SCIENCES DE LA SOCIÉTÉ – IRS

CONFÉRENCE - DÉBAT – 12H30

Une enquête comparative sur la santé et les activités physiques parmi des familles de quartiers pauvres: lifestyle et «poids» du contexte par Monica Aceti et le prof. Daniel Stoecklin (Institut de recherches sociologiques)

Uni Mail, salle 5189

MÉDECINE – CONFÉRENCE – 12H30**Glucocorticoïdes et prématurité: associés pour le meilleur et pour le pire** par le prof.

Olivier Baud (Département de pédiatrie, Faculté de médecine; médecin-adjoint agrégé, Service de néonatalogie et soins intensifs pédiatriques, HUG)

CMU, auditoire A250

ELCF – COURS PUBLIC – 16H**Langue et identité chez les enfants de migrants** par Rosita Fibbi (Forum suisse pour l'étude des migrations et des populations, UNINE)

Uni Bastions, salle B104

MÉDECINE – SÉMINAIRE – 17H**CRTOH Seminar Series** par les prof. Carole Bourquin (Facultés de médecine & sciences) et

Thomas Matthes (Faculté de médecine; HUG)

CMU, auditoire Reverdin

INSTITUT FOREL - ISE - CUEPE

CONFÉRENCE – 17H15

Retour d'expérience d'une société active dans l'optimisation de la consommation d'énergie par Anne-Sophie Chamoy

(Energy Pool)

Uni Carl Vogt, salle B001

SOCIÉTÉ ACADÉMIQUE DE GENÈVE

CONFÉRENCE – 18H30

Dispersion des cendres volcaniques: défis pour la science et la société par la prof. Costanza Bonadonna (Département des sciences de la Terre)

Uni Bastions, salle B111

VENDREDI 30 NOVEMBRE

SERVICE EGALITÉ – ATELIER – 9H15
Facilitation techniques for working groups
 par Siara Isaac (Teaching Support Centre, EPFL). Sur inscription
 Uni Dufour, salle 408

LETTRES – COURS PUBLIC – 10H15
L'Italie est-elle une femme? Littérature et identité nationale par Francesca Serra (professeure, Faculté des lettres)
 Uni Bastions, salle B111

PÔLE SEA – ATELIER – 12H15
Lunch & Learn «Construire son Teaching Portfolio»
 Salle communiquée après l'inscription

LETTRES – COURS PUBLIC – 14H15
Génocide arménien et histoire des femmes: entre littérature et histoire sociale par la prof. Valentina Calzolari Bouvier (Unité d'arménien)
 Bâtiment des Philosophes, salle 204

UNI3 - UNIVERSITÉ DES SENIORS
CONFÉRENCE – 14H30
L'assainissement du Léman: une histoire à succès par Jean-Bernard Lachavanne (professeur honoraire UNIGE, président de l'association pour la sauvegarde du Léman)
 Tarif: 10 francs
 Uni Dufour, auditoire U300

LUNDI 3 DÉCEMBRE

MAISON DE L'HISTOIRE
COURS PUBLIC – 18H15
The Historians - Indian Summers
 par Sylvie Guichard (maître d'enseignement et de recherche, Faculté de droit)
 Uni Bastions, salle B106

LETTRES – PROJECTION DE FILM – 20H
Filmer la musique: «Ostinato» (avec la participation de Tedi Papavrami) - Raphaëlle Régnier
 Cinémas du Grütli, salle Langlois,
 16 rue du Général-Dufour

CINÉ-CLUB
PROJECTION DE FILM – 20H
Faust (Aleksandr Sokourov, RU, 2011, Coul., DCP, 140', vo st fr)
 Tarif: 8 francs
 Auditorium Fondation Arditi, place du Cirque

MARDI 4 DÉCEMBRE

MÉDECINE – SÉMINAIRE – 13H
L'acidose métabolique: de Sørensen à Stewart par le prof. Hervé Zender (Département d'anesthésiologie, pharmacologie et soins intensifs)
 CMU, auditoire B02.2226

UNI3 - UNIVERSITÉ DES SENIORS
CONFÉRENCE – 14H30
Le Grand Genève dans tous ses états
 par Charles Hüsey (professeur honoraire, UNIGE)
 Tarif: 10 francs
 Uni Dufour, auditoire U300

UIGP – ATELIER – 17H
Filmer les étudiants en cabinet avec son smartphone: un nouvel outil pédagogique
 CMU Sur inscription

LETTRES – COURS PUBLIC – 18H15
#Elles aussi: le viol des femmes dans les mythes romains par Francesca Prescendi (chargée de cours, Faculté des lettres)
 Uni Bastions, salle B101

MERCREDI 5 DÉCEMBRE

FPSE – CONFÉRENCE – 8H15
Les pensées répétitives négatives: de la conceptualisation transdiagnostique à l'intervention par la prof. Céline Douilliez (Université catholique de Louvain)
 Uni Mail, salle MS130

MÉDECINE - HUG – COLLOQUE – 8H15
Vitamines et nutrition
 HUG, salle Opéra, 4 rue Gabrielle-Perret-Gentil

LETTRES – CONFÉRENCE - DÉBAT – 12H15
Networking the Bloc: Experimental Art in Eastern Europe par Klara Kemp Welch (The Courtauld Institute of Art Londres)
 HEAD, salle 25, 9 boulevard Helvétique

THÉOLOGIE – COURS PUBLIC – 18H
Marie - un dialogue entre la perspective catholique et la perspective protestante
 par Blandine Lagrut (Communauté du Chemin-Neuf, Studium de philosophie Chartres), Anne-Cathy Graber (Communauté du Chemin-Neuf, Centre-Sèvres, Paris/Jerusalem)
 Uni Philosophes, salle Phil 101

JEUDI 6 DÉCEMBRE

SERVICE ÉGALITÉ – EXPOSITION – 12H30
Visite guidée publique de l'exposition «Continuum: récits et savoirs LGBTIQ+»
 Uni Carl Vogt, salle d'exposition


JOURNÉE

Journée des masters 2016

L'UNIGE présente ses masters

Le 29 novembre prochain à Uni Mail, l'Université de Genève présentera ses 35 masters, toutes facultés et centres interfacultaires confondus. Les facultés de théologie et des sciences seront présentes sur un stand afin de répondre aux questions des futurs étudiants. La Bibliothèque de l'UNIGE exposera également ses services et proposera une animation sous la forme d'un jeu.

Parmi les nouveautés de la rentrée 2018, la Faculté des sciences propose un Master en astrophysique avec une emphase spécifique sur l'exoplanétologie, la physique stellaire et extra-galactique, l'instrumentation sol et spatiale et les outils modernes d'analyse de données scientifiques. De son côté, la Faculté des sciences de la société innove avec un Master en économie politique du capitalisme axé sur les fondements socio-politiques et historiques de l'économie.

JEUDI 29 NOVEMBRE
 10H15 - 21H

Journée des masters

Uni Mail

Présentations: 10h15 - 21h

Stands: 11h - 14h

www.unige.ch/journeemasters

ELCF – COURS PUBLIC – 16H

Bêtes et monstres: les frontières de l'(in)humanité (XVI^e-XIX^e siècle) par Fabrice Brandli (chargé de cours, Faculté des lettres)
Uni Bastions, salle B104

MÉDECINE – SÉMINAIRE – 17H

CRTOH Seminar Series
par la prof. Johanna Joyce (UNIL & CHUV)
CMU, auditoire Reverdin

SCIENCES DE LA SOCIÉTÉ**TABLE RONDE – 18H15**

La recherche au service de la durabilité sociale et environnementale
Uni Mail, salle 2193

LETTRES – CONFÉRENCE – 18H15

Crotone durant la période romaine: histoire et archéologie par Marc Duret (post-doctorant, Unité d'archéologie classique)
Uni Bastions, salle B104

HUG – UIGP – PROJECTION DE FILM – 20H**Ciné-diversité: Première année**

Tarif: 14 francs
Cinemas du Grütli, 16 rue Général-Dufour

VENDREDI 7 DÉCEMBRE**DROIT – CONFÉRENCE – 9H**

E-reputation: Quels outils pour protéger la vie privée sur internet?
Uni Mail, salle R070

LETTRES – COURS PUBLIC – 10H15

Frantz Fanon lecteur de Mayotte Capécia: race, genre, aliénation par Vincent Debaene (professeur, Faculté des lettres)
Uni Bastions, salle B 111

UNI3 - UNIVERSITÉ DES SENIORS**CONFÉRENCE – 14H30**

Les mystères de l'eau
par Blaise Hofmann (écrivain)
Uni Dufour, auditoire U300; Tarif: 10 francs

SAMEDI 8 DÉCEMBRE**SCIENCES DE LA SOCIÉTÉ****SÉMINAIRE – 8H45**

International Workshop: Rethinking Compulsory Voting Sur inscription.
Uni Mail, salle M4276

LLUNDI 10 DÉCEMBRE**HUG – COLLOQUE – 12H30**

La gestion des essais cliniques par la pharmacie des HUG avec Laurent Carrez (pharmacien, responsable des essais cliniques)
Bâtiment JL Prévost, salle de colloque
7A-6-741/742

LETTRES – CONFÉRENCE – 14H15

Lire Denys d'Halicarnasse aujourd'hui: les Antiquités romaines et les opuscules rhétoriques au prisme des recherches récentes ar Valérie Fromentin (Université de Bordeaux Montaigne)
Uni Bastions, salle B109

CINÉ-CLUB**PROJECTION DE FILM – 20H**

Stellet Licht (Carlos Reygadas, MX, NL, FR, DE, 2007, Coul., 35mm, 135', vo st fr)
Tarif: 8 francs
Auditorium Fondation Ardi, place du Cirque

MARDI 11 DÉCEMBRE**BIBLIOTHÈQUE DE L'UNIGE****FORMATION – 12H15**

Atelier PubMed
CMU, bibliothèque, salle F04.3469

MÉDECINE – SÉMINAIRE – 14H

Endodontology: Think beyond the roots
par Serge Boullaguet (professeur, Clinique universitaire de médecine dentaire)
CMU, auditoire B02.2226

UNI3 - UNIVERSITÉ DES SENIORS**CONFÉRENCE – 14H30**

Surdité liée à l'âge par Thierry Deonna (professeur honoraire, Université de Lausanne; ancien chef de l'Unité de neurologie et neurorehabilitation pédiatrique, CHUV)
Tarif: 10 francs
Uni Dufour, auditoire U300

LETTRES – COURS PUBLIC – 18H15

La scandaleuse et le benêt. Affaires d'Etat et secrets d'alcôve sous les Julio-Claudiens
par Christophe Schmidt (chargé d'enseignement, Unité d'histoire ancienne)
Uni Bastions, salle B101

ACTIVITÉS CULTURELLES - SCIENCES DE LA SOCIÉTÉ**PROJECTION DE FILM – 18H30**

CittàGiardino (Marco Piccarreda, Italy, 2018)
Dans le cadre du Festival de film international sur la migration.
Uni Mail, salle MS160

MERCREDI 12 DÉCEMBRE**LETTRES – CONFÉRENCE - DÉBAT – 12H15**

L'infraville. Réflexions concernant le futur de l'infrastructure urbaine
Uni Bastions, salle B214

JEUDI 13 DÉCEMBRE**ELCF – COURS PUBLIC – 16H**

Accent d'ici et d'ailleurs: préjugés et réalité des enjeux par Isabelle Racine (professeure, ELCF)
Uni Bastions, salle B104

MÉDECINE – SÉMINAIRE – 17H

CRTOH Seminar Series par Dr Rastine Merat et Prof. Jörg Dieter Seebach (Faculté de médecine UNIGE & HUG)
CMU, auditoire reverdin

INSTITUT FOREL - ISE - CUEPE

CONFÉRENCE – 17H15
A business model on the real-time distribution of renewable electricity: insights and retrospections
par Nicolas Schluck (HSLU)
Uni Carl Vogt, salle B001

INFORMATIONS GÉNÉRALES**22 - 24 NOVEMBRE – FESTIVAL****Fumigène - Festival d'improvisation théâtrale**

Uni Mail, salle MS180
www.unige.ch/dife/culture/evenements/

29 NOVEMBRE - 13 DÉCEMBRE**FORMATION****Atelier Zotero**

Quatre ateliers organisés par la Bibliothèque
Uni Mail, salle 2220 (29 novembre et 6 décembre)
Uni Bastions, salle 0101C (3 et 13 décembre)

3 - 5 DÉCEMBRE – ATELIER – 12H15**Les Midis carrière**

Organisés par le Centre de carrière de l'UNIGE
Uni Mail et Pavillon Mail

6 ET 12 DÉCEMBRE – FORMATION**Atelier EndNote**

Organisé par la Bibliothèque de l'UNIGE
CMU, salle F04.3469 (6 décembre)
Uni Mail, salle 2220 (12 décembre)

10 ET 11 DÉCEMBRE – THÉÂTRE**Restez groupés! Farce pédagogique**

Partenariat entre art dramatique et formation des enseignant-e-s primaires
Tarif normal (25 francs); tarif étudiant (15 francs)
Sur inscription.
Uni Mail, théâtre d'Uni Mail - salle S180

FORMATION CONTINUE

www.unige.ch/formcont

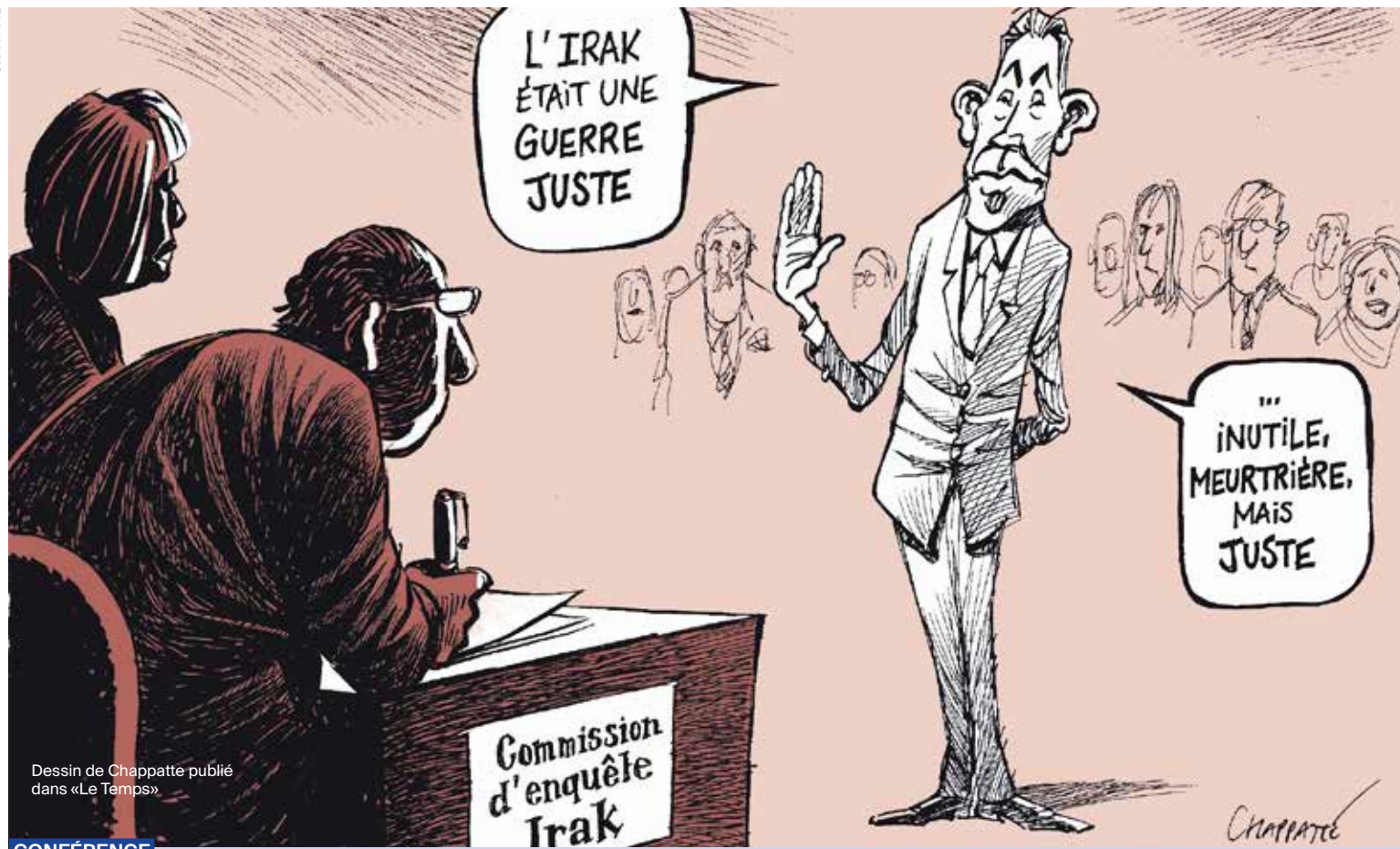
JANVIER - DÉCEMBRE 2019**CAS Pharmacie clinique: prestations dans les soins de base**

Public: Jeune diplômé voulant compléter ses connaissances et se spécialiser en pratique officinale avancée; Pharmacien expérimenté souhaitant implémenter des prestations pharmaceutiques dans les soins de base; Pharmacien souhaitant suivre une formation continue FPH en officine
Délai d'inscription: 31 décembre 2018

ANNONCER VOS ÉVÉNEMENTS

agenda@unige.ch
T 022 379 77 52
www.unige.ch/agenda

Prochain délai d'enregistrement:
Lundi 3 décembre 2018



Dessin de Chappatte publié dans «Le Temps»

CONFÉRENCE

Les «guerres humanitaires» existent-elles?

Dans une conférence donnée le 6 décembre, le co-fondateur et ancien président de Médecins sans Frontières Rony Braumann évoquera les mensonges et la propagande dont se servent les gouvernements pour justifier une guerre aux motifs humanitaires

«C'est toujours au nom d'un Bien que se déclenchent les guerres» constate Rony Braumann, médecin et ancien président de Médecins sans Frontières (1982-1994) dans son dernier ouvrage «Guerres humanitaires? Mensonges et intox». Dans les faits, il semble pourtant que les guerres dites «humanitaires» soient fréquemment fondées sur des mensonges. Les exemples de propagandes illicites ne manquent pas: prétendu arsenal d'armes de destruction massive en Irak, génocide discutable au Kosovo, chiffres faussés de la famine en Somalie ou encore

faux massacre de manifestants en Lybie. Rony Braumann se montre méfiant à l'égard de l'engouement guerrier dont font preuve plusieurs dirigeants contemporains. Il n'hésite pas à critiquer certaines instances internationales, à l'image du Conseil de sécurité de l'ONU ou de la Cour pénale internationale, représentant les intérêts des puissants et frileuses à l'idée de les contrer. Il s'oppose également au droit d'ingérence et à la manière dont le monde occidental tente d'imposer ses valeurs démocratiques, souvent par la force. Selon lui, il est difficile de justifier l'entrée en guerre pour des raisons prétendument «justes», sans pour autant céder aux théories du complot.

Telle est la vision qu'il défendra dans une conférence organisée le 6 décembre par l'Institut éthique, histoire, humanité de l'UNIGE et le Service de médecine tropicale et humanitaire des Hôpitaux universitaires de Genève.

JEUDI 6 DÉCEMBRE
18H30

A quoi servent les principes?
CMU, grand auditoire B400

IMPRESSUM

le journal

Université de Genève
Service de communication
24 rue Général-Dufour
1211 Genève 4
lejournald@unige.ch
www.unige.ch/lejournald

Secrétariat, abonnements
T 022 379 75 03
F 022 379 77 29

Éditeur responsable
Didier Raboud

Responsable de la publication
Marco Cattaneo

Rédaction
Alexandra Charvet,
Jacques Erard,
Claire Grange,
Vincent Monnet,
Philippe Morel,
Anne-Laure Payot,
Melina Tiphicoglou,
Anton Vos

Correction
lepetitcorrecteur.com

Conception graphique
CANA atelier graphique sàrl

Graphiste
Jeremy Maggioni

Impression
Atar Roto Presse SA, Vernier

Tirage
9000 exemplaires

Reprise du contenu des articles autorisée avec mention de la source. Les droits des images sont réservés.

PROCHAINE PARUTION
jeudi 13 décembre 2018



UNIVERSITÉ DE GENÈVE