

SEMINAIRE INTERACTIF - GESTE TECHNIQUE 2

Prise de sang veineuse et capillaire chez l'adulte et l'enfant

Mme Sonja Vincent-Suter – Infirmière spécialiste clinique

M. Bruno Corneau – Chargé de formation – **Responsable du séminaire**

HUG – Direction des soins

- **Règles et principes d'asepsie**
- **Mesures de base (désinfection des mains, port de gants, etc.)**
- **Entretien des dispositifs médicaux (chariot à pansement)**
- **Traitement des déchets**
- **Prévention des risques professionnels**

Définition :

Prélèvement d'une quantité plus ou moins importante de sang au moyen d'un dispositif adapté.

Prise de sang veineux :

dispositif clos et stérile

Prise de sang capillaire :

dispositif auto-piqueur

Chez l'enfant (âge préscolaire à l'adolescence) :

- Tenir compte de:

L'âge, de la taille et du poids, du développement psychomoteur et cognitif, parents.

Paramètres qui vont influencer:

- L'approche
- Le matériel pour effectuer la prise de sang , les tubes d'examen.
- Le volume de sang prélevé.

Indications :

- Prescription médicale

Indications spécifiques pour la prise de sang capillaire :

- Abord veineux difficile.
- Protection d'un capital veineux périphérique en cas de prélèvements répétés.
- Prélèvement pour un seul examen : glycémie, CRP, Bilirubine, test de Guthrie, Quick, dosage d'antibiotiques.

Prise de sang : chez l'enfant

Veine basilique

La veine basilique

La veine céphalique

Afficher la veine

Afficher la zone de ponction

Afficher la zone de ponction

This panel illustrates the basilic vein on the forearm. On the left, two anatomical diagrams show the hand and forearm with the basilic vein highlighted in blue. The top diagram is labeled 'Veine basilique'. On the right, a clinical photograph shows the basilic vein on a child's forearm, also highlighted in blue. The text 'La veine basilique' is at the top left, and 'La veine céphalique' is at the top right. At the bottom, there are two interactive labels: 'Afficher la veine' and 'Afficher la zone de ponction', each with a mouse cursor icon and a minus sign button.

Veine céphalique

La veine basilique

La veine céphalique

Afficher la veine

Afficher la zone de ponction

Afficher la zone de ponction

This panel illustrates the cephalic vein on the forearm. On the left, two anatomical diagrams show the hand and forearm with the cephalic vein highlighted in blue. The top diagram is labeled 'Veine céphalique'. On the right, a clinical photograph shows the cephalic vein on a child's forearm, also highlighted in blue. The text 'La veine basilique' is at the top left, and 'La veine céphalique' is at the top right. At the bottom, there are two interactive labels: 'Afficher la veine' and 'Afficher la zone de ponction', each with a mouse cursor icon and a minus sign button.

Arche dorsale

La veine dorsale

Afficher la veine

Afficher la zone de ponction

This panel illustrates the dorsal arch vein on the back of the hand. On the left, two anatomical diagrams show the hand and forearm with the dorsal arch vein highlighted in blue. The top diagram is labeled 'Arche dorsale'. On the right, a clinical photograph shows the dorsal arch vein on the back of a child's hand, also highlighted in blue. The text 'La veine dorsale' is at the top left. At the bottom, there are two interactive labels: 'Afficher la veine' and 'Afficher la zone de ponction', each with a mouse cursor icon and a minus sign button.

Petite veine saphène
et ses ramifications
(face externe de la cheville)

Petite veine saphène
(EXTERNE)

Petite veine saphène
(EXTERNE)

Afficher les veines
Afficher les zones de ponctions

les veines de la
face dorsale
du pied

veines de la
face
dorsale

Afficher les veines
Afficher les zones de ponctions

les veines de la
face dorsale
du pied

veines de la
face
dorsale

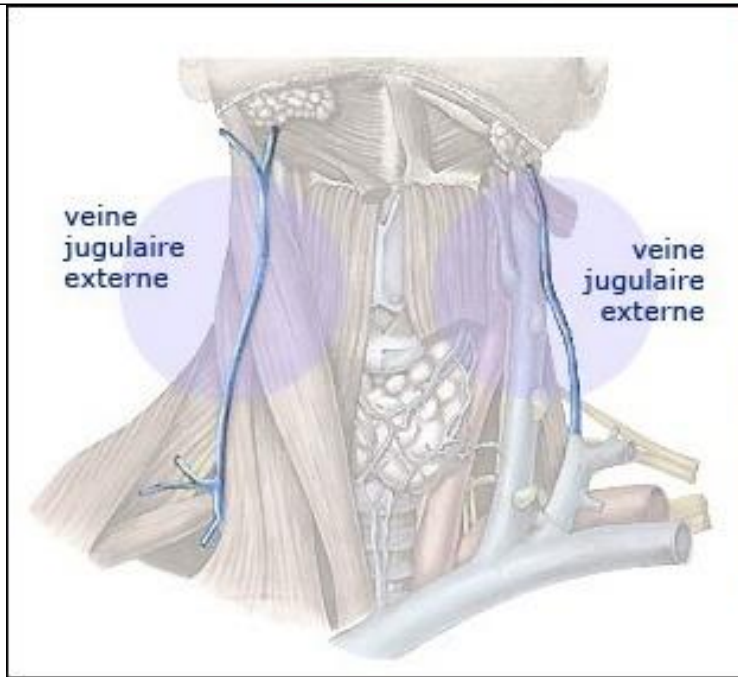
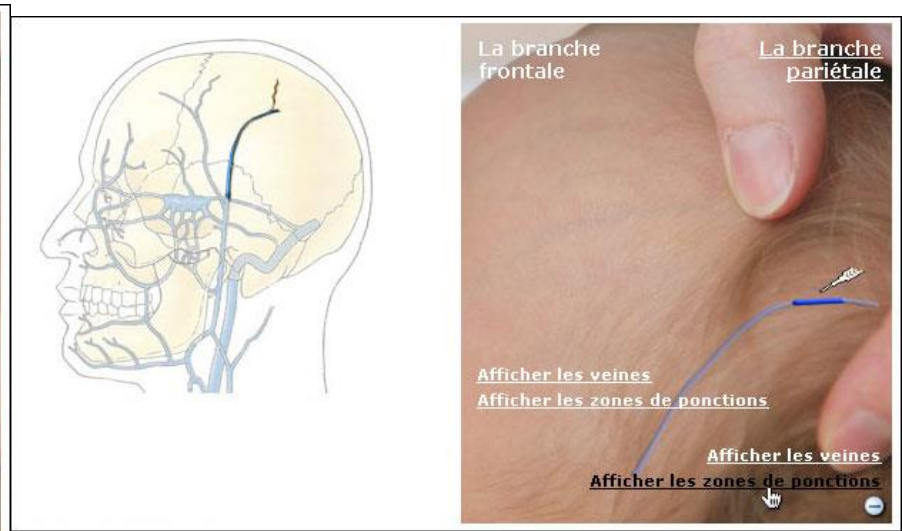
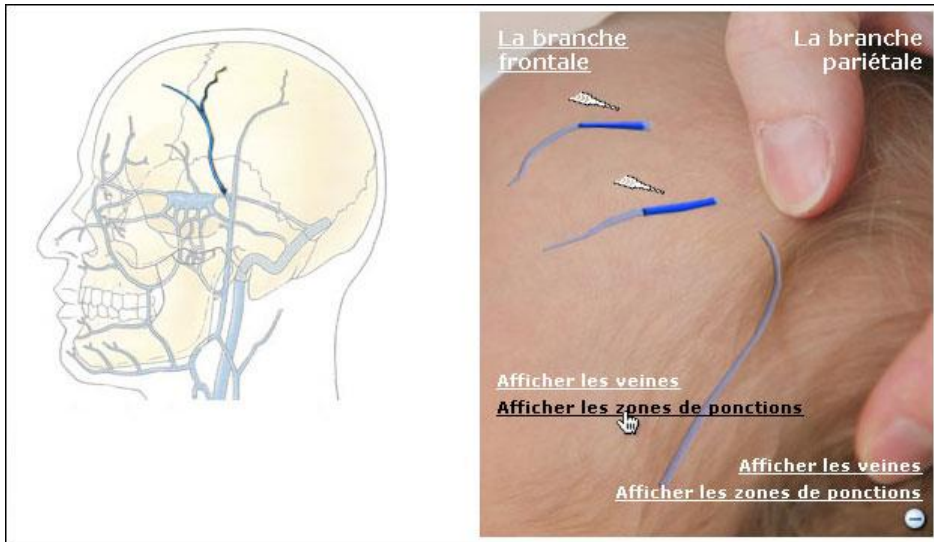
Afficher les veines
Afficher les zones de ponctions

Grande veine
saphène
et ses ramifications
(face interne de la cheville)

Grande veine saphène
(INTERNE)

Grande veine saphène
(INTERNE)

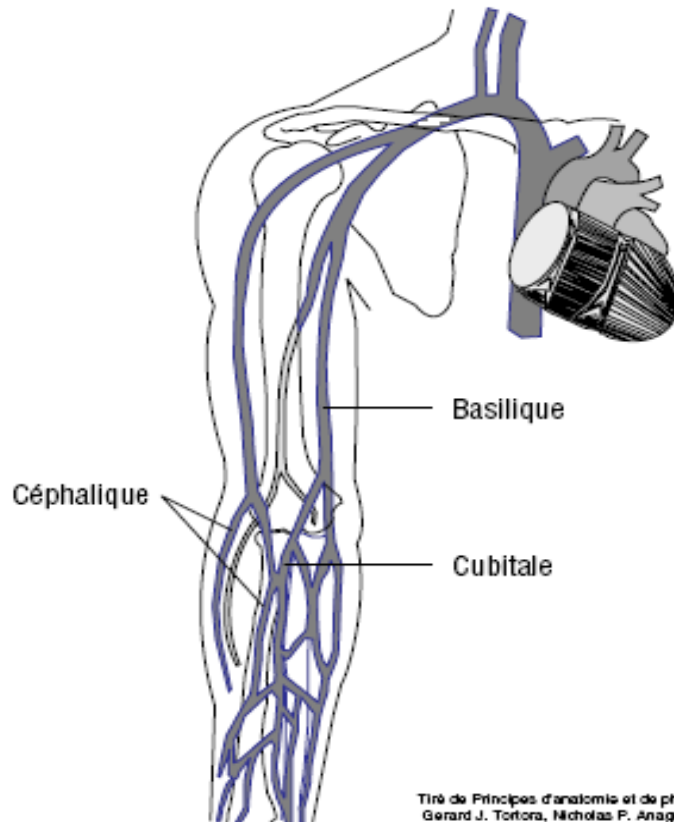
Afficher les veines
Afficher les zones de ponctions



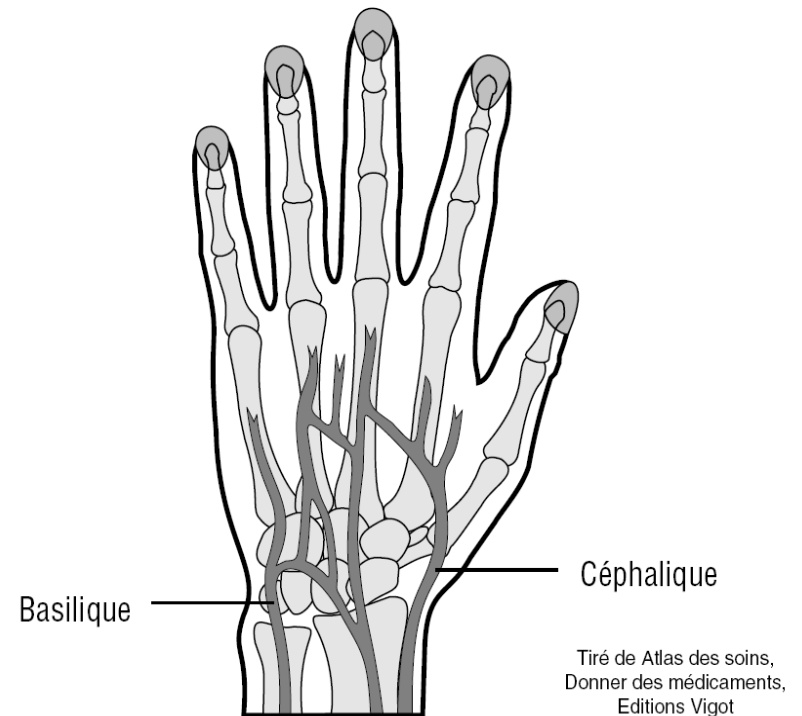
Prise de sang : les veines les plus souvent choisies

Privilégier le membre non dominant

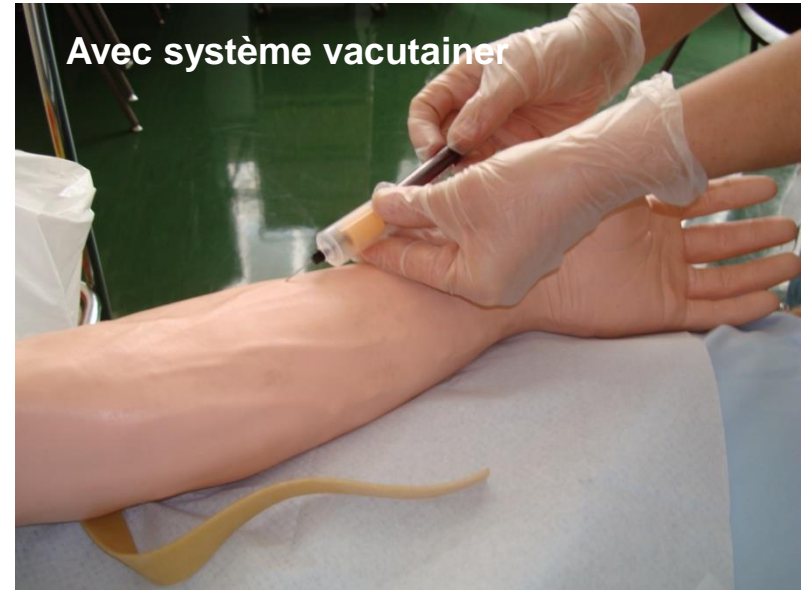
Veines du membre supérieur droit



Veines superficielles de la main gauche



Prise de sang veineux : plusieurs dispositifs



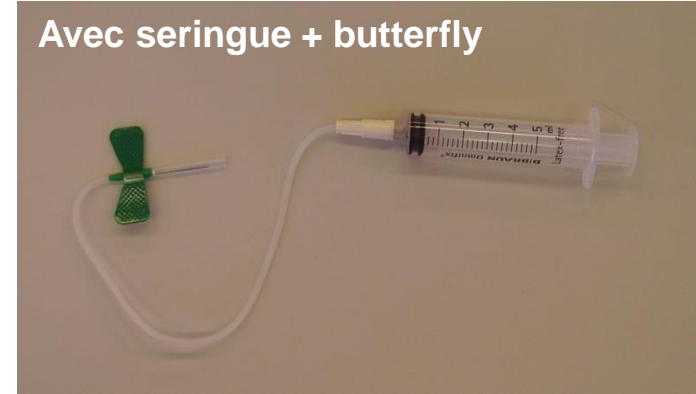
Prise de sang veineux : plusieurs dispositifs

Kit de prélèvement sanguin de sécurité VACUETTE®



Lors de prélèvement difficile

Avec seringue + butterfly



Pour prélèvement sur cathéter

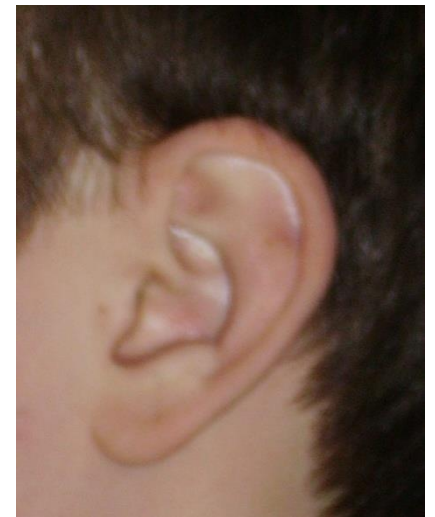


Prise de sang capillaire : différentes possibilités

**Les doigts - préserver l'intégrité
de la pince pouce-index
Enfants dès 4 - 6 mois, adolescents
et adultes**



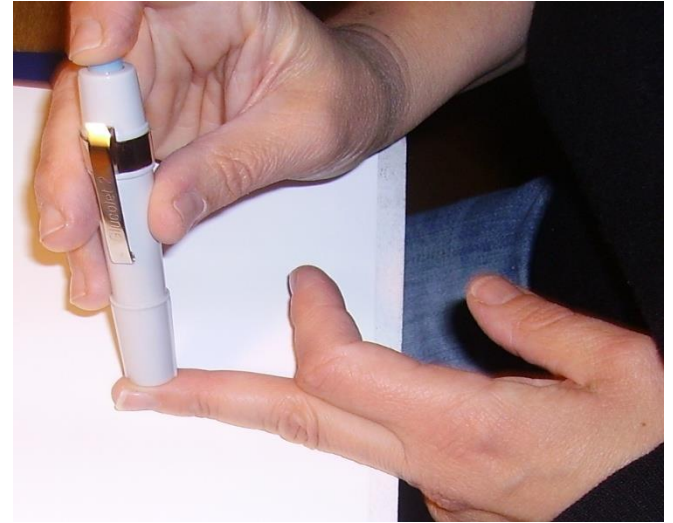
**Le lobe de l'oreille - grands enfants,
adolescents et adultes**



Prise de sang capillaire : plusieurs dispositifs



AUTO-PRELEVEMENT : PAS DE PORT DE GANTS



Prise de sang : risques & complications

Pour le soignant :

- Accident Exposition aux Sang / liquides biologiques –AES

Pour le patient :

- Infection / Abscess dû à une mauvaise asepsie
- Hématome
- Saignement au niveau du point de ponction
- Diminution de la sensibilité par épaissement de l'épiderme
- Douleurs
- Brûlures par contact avec de l'eau chaude
- Malaise

Prise de sang : Assurer la sécurité et le confort du patient 1

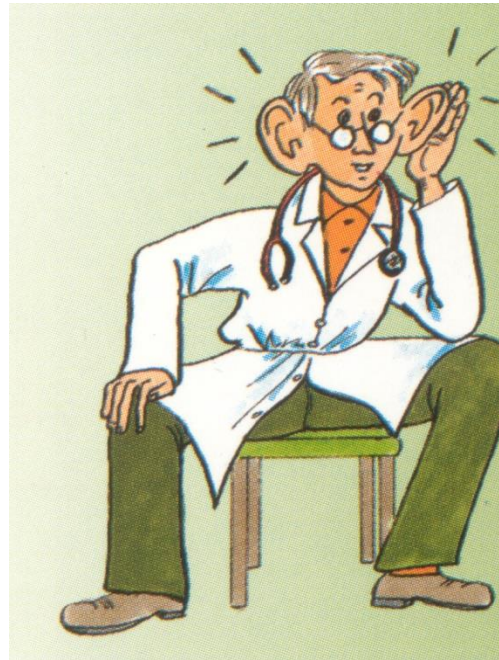
- Informer.
- Respecter l'intimité.
- Position confortable et sûre.
- Prévenir la douleur:
Information; Présence des parents, Installation, matériel adapté, Dextérité du soignant Crème anesthésiante et MEOPA, Distraction.
- Les mots qui accompagnent les gestes...

Prise de sang : assurer la sécurité et le confort du patient 2

- Je me présente.
- Je vérifie l'identité de la personne (bracelet) et je lui demande son nom , prénom et date de naissance.
- La personne est informée et elle a donné son consentement.
- Le confort et la sécurité de la personne (et les vôtres) sont assurés tout au long du soin.

ECOUTER LE PATIENT / LES PARENTS

Le choix du site de ponction devrait être fait en accord avec le patient





La veine choisie doit être **palpable**, compacte et souple.

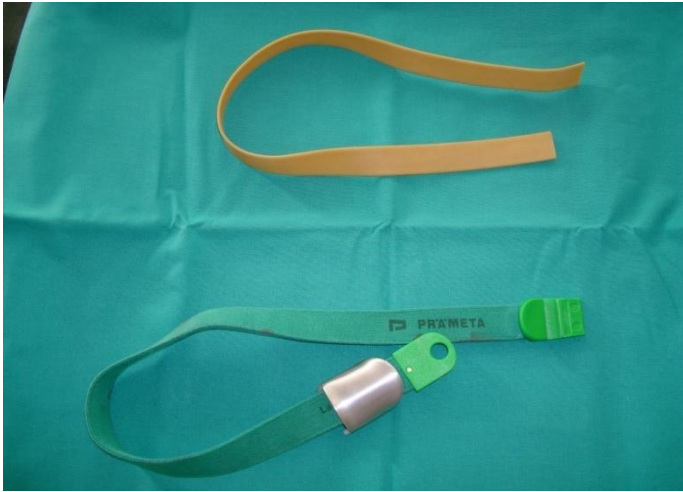
Ne pas oublier de regarder les veines du dos des mains.



Exclure :

- un bras porteur d'une fistule ou d'une prothèse orthopédique ;
- un bras hémiparalysé ou paralysé ;
- un « gros bras » avec un lymphoedème ;
- un bras ayant subi un curetage axillaire (mastectomie).
- un bras avec une phlébite ou avec un foyer infectieux.

Prise de sang : emploi du garrot



- Il sert à repérer la veine;
- Il ne doit pas rester en place durant la prise de sang, sauf si la veine est petite et difficile. Dans ce cas il faut le serrer modérément (contrôle du pouls radial).
- Certains examens doivent être prélevés sans garrot → Se référer au laboratoire.

Emploi du garrot chez l'enfant



Prise de sang : repérer la veine

- Regarder la peau et la direction des veines.
- Faire serrer et relâcher plusieurs fois le poing du patient.
- Serrer et desserrer le garrot et palper.
- Tapoter le site où une veine semble gonfler et mettre le bras vers le bas .
- Préférer les veines distales et ménager les grosses veines proximales.



Prise de sang : repérer de la veine - exemple

Avant....



Après...



Dos de la main

Prise de sang : déroulement du soin 1

Désinfection des mains et port des gants

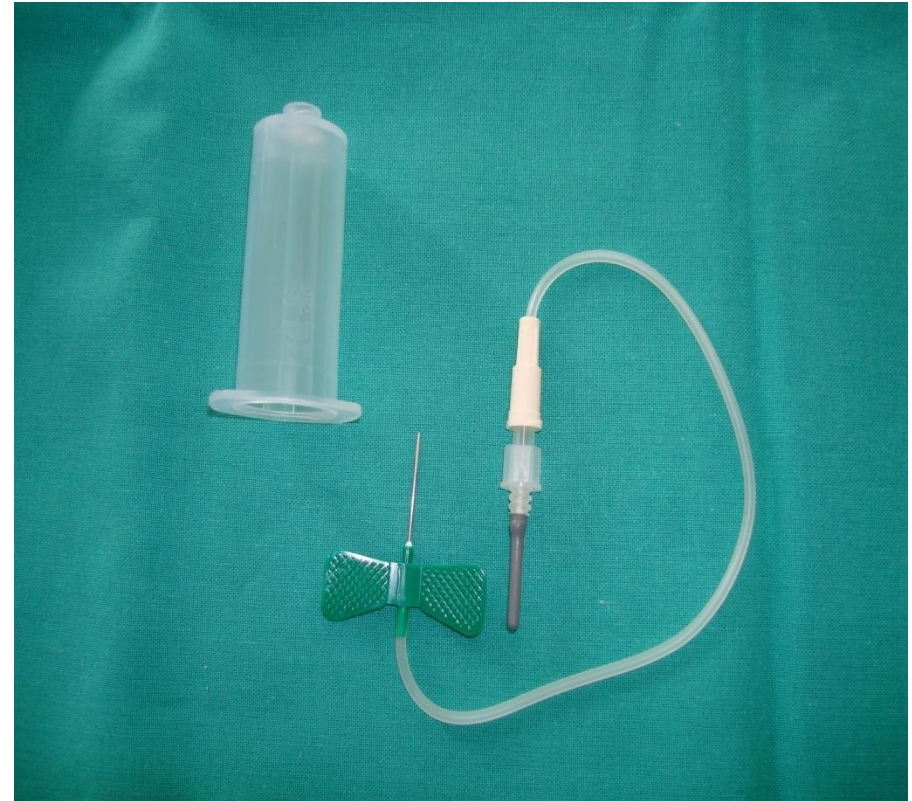


Prise de sang : déroulement du soin 2

Choix du dispositif



**Si la veine est grosse :
système vacutainer
(tulipe et aiguille simple)**



**Si la veine est petite, si plusieurs
tubes ou si on décide de piquer
sur le dos de la main : un set
butterfly**

Prise de sang : déroulement du soin 3

Préparation du matériel



Prise de sang : déroulement du soin 4

Repérage de la veine



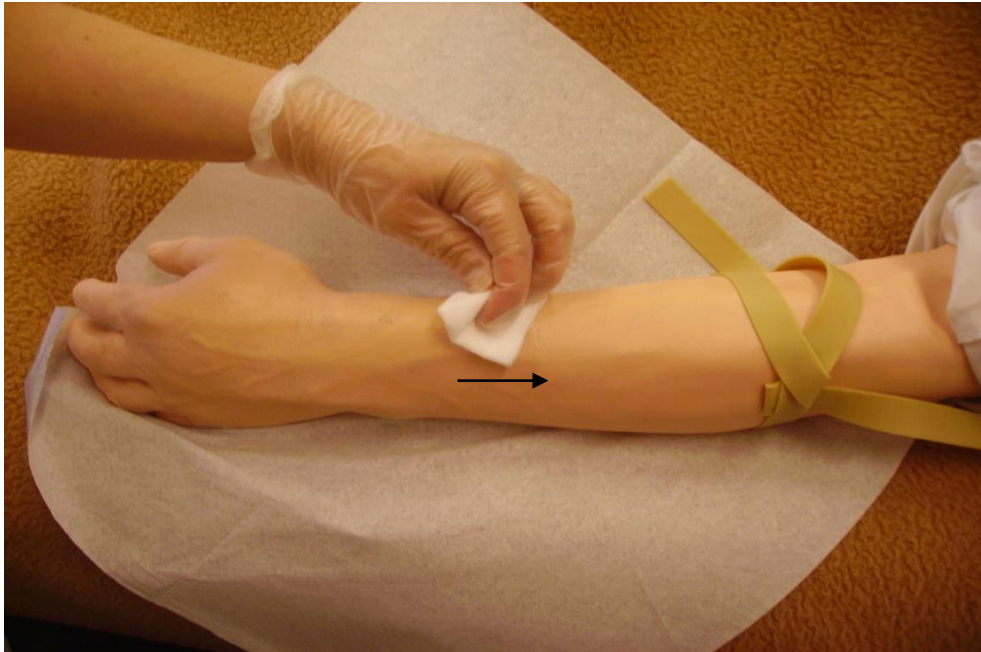
Mettre le bras en position adéquate
Garrot à une largeur de main
(environ 10 cm) du point de ponction.
Repalper la veine choisie.

Prise de sang : déroulement du soin 5

Bien maintenir la veine



Prise de sang : déroulement du soin 6



La désinfection :

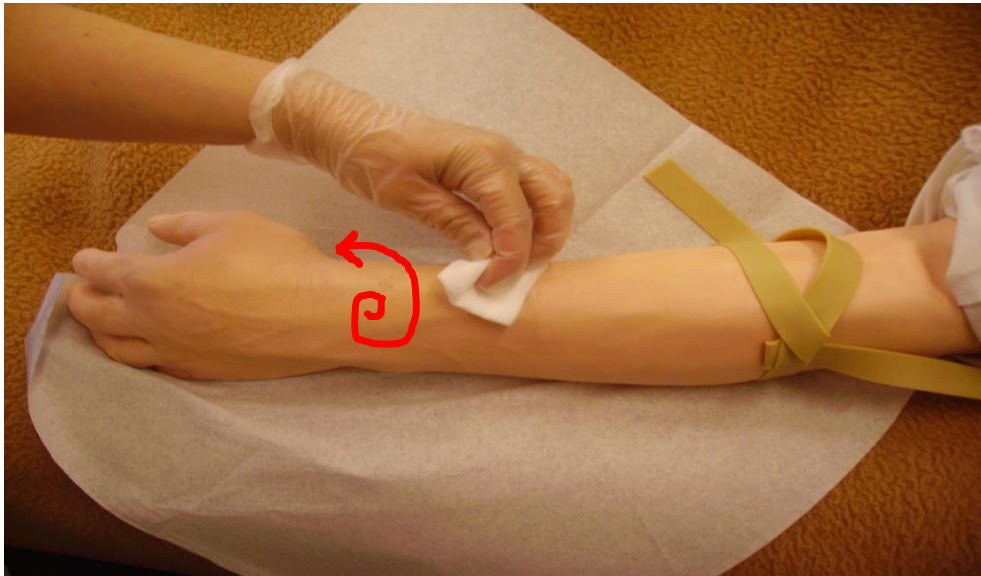
Solution alcoolique

Désinfecter :

Trois fois vers le haut
(un tampon à chaque
passage)

ou

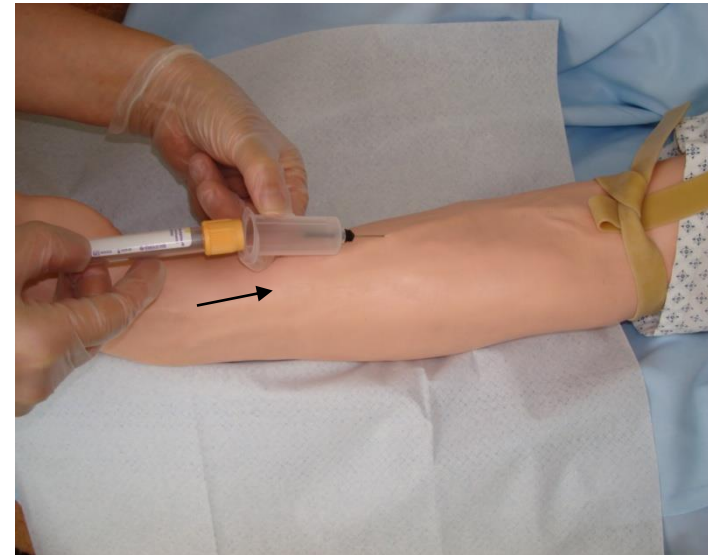
Trois fois du centre
vers la périphérie
(un tampon à chaque
passage)



Ponction et utilisation du système vacutainer



Angle de ponction / peau = 30°
Piquer, biseau vers le haut en tendant la peau fermement dessous.



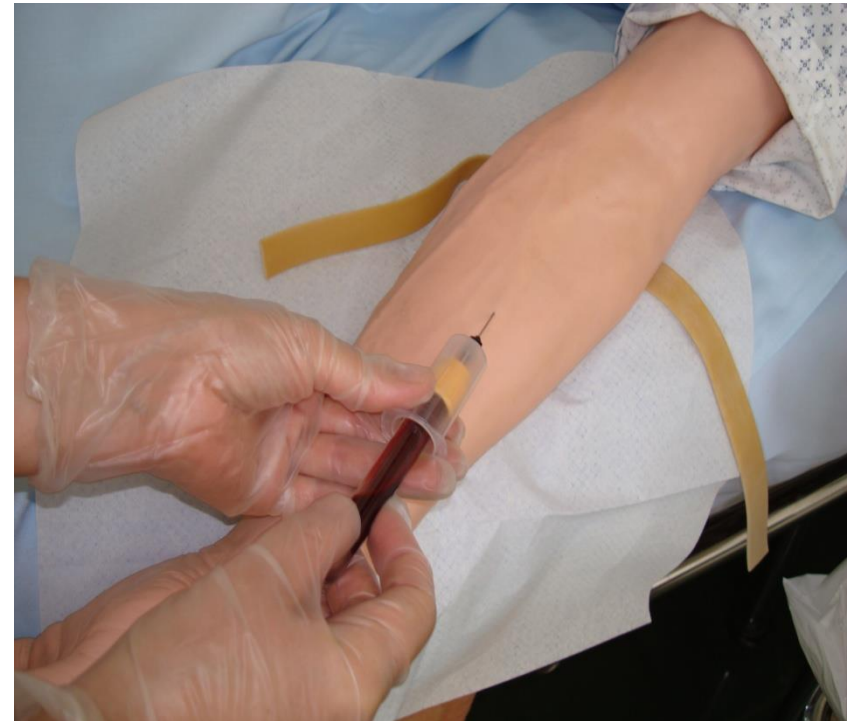
Ponctionner, en un temps, directement dans la veine puis pousser le tube dans le fond du corps vacutainer jusqu'à ce que le sang s'écoule.

Prise de sang : déroulement du soin 8

Remplissage des tubes



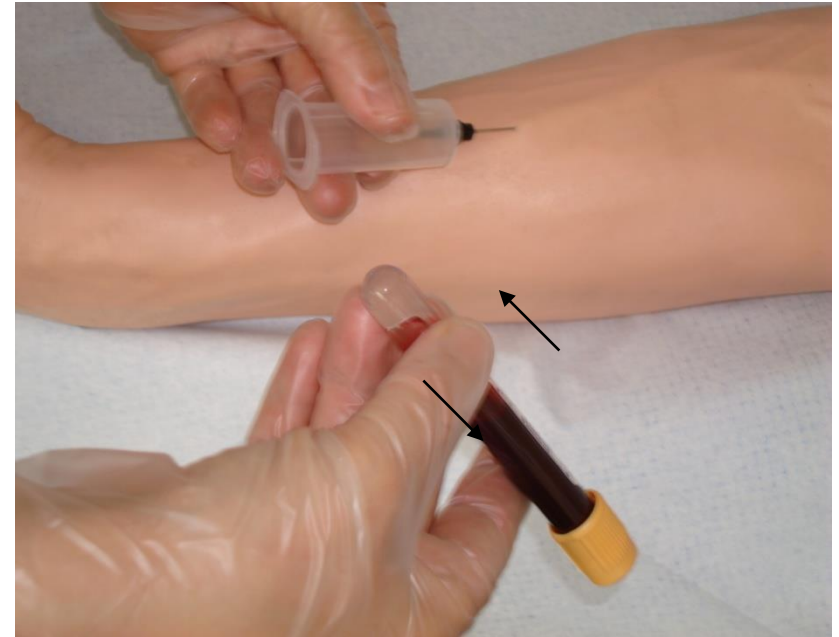
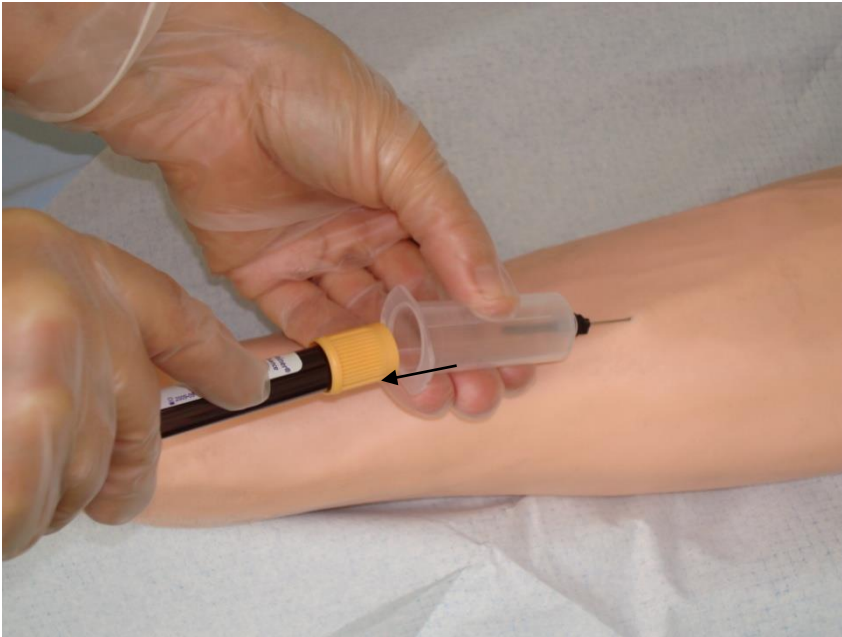
Défaire le garrot.



Remplir les tubes en maintenant fermement la corps vacutainer pour que l'aiguille reste en place.

Prise de sang : déroulement du soin 9

Remplissage des tubes



Remplissage des tubes :

1. D'hémoculture
2. Secs
3. Citratés
4. Héparinés

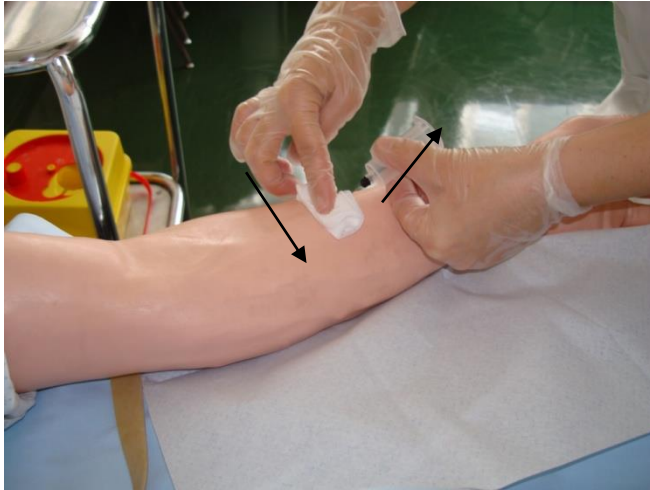
- Avant de retirer l'aiguille, vérifier que tous les tubes sont bien pleins (voir le trait sur les tubes).
- Retourner les tubes citratés et héparinés pour bien mélanger le sang et l'anticoagulant.

Prise de sang veineux : exemple de tubes



Prise de sang : déroulement du soin 10

Retrait de l'aiguille



Vérifier que le garrot est totalement desserré.

Retirer l'aiguille à l'aide d'une compresse imbibée de solution alcoolisée.

Comprimer le point de ponction quelques minutes.

Pour une ponction au pli du coude, ne pas faire plier le bras.



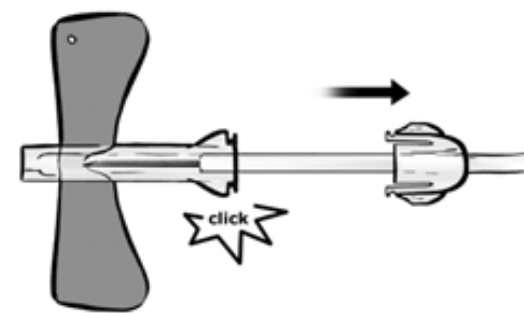
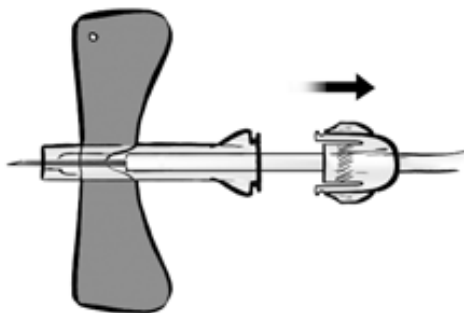
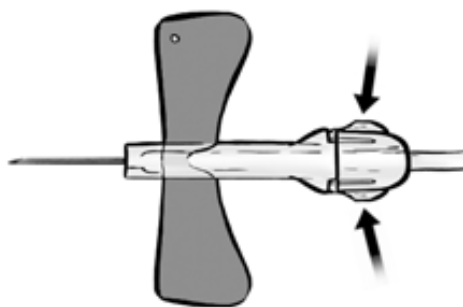
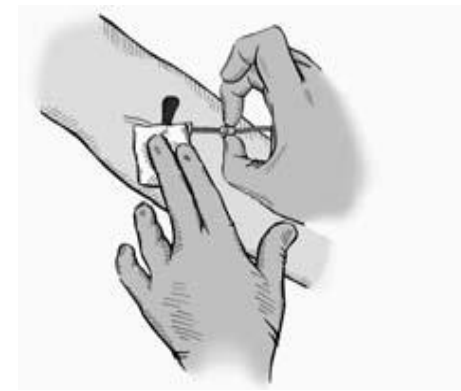
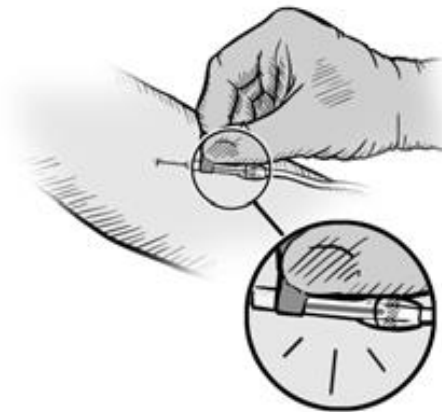
Mettre l'ensemble du dispositif dans le container

Remplacer la compresse alcoolisée par une compresse sèche.


Appliquer un pansement adapté.

Expliquer au patient qu'il pourra l'enlever plus tard.

Kit de prélèvement sanguin de sécurité VACUETTE®



Prise de sang : déroulement du soin 11

- Le point de ponction n'est pas coagulé  ne quitter le patient que si l'hémostase est complète.
- Ne pas lâcher le tampon d'un geste brusque.
- Ne pas frotter le point de ponction, car la manœuvre peut faire saigner.
- Choisir le sparadrap en fonction du type de peau du patient.

Prise de sang : déroulement du soin 12

Terminer le soin :

- **Chez l'enfant :**

le réconforter, le féliciter, voire lui discerner son **DIPLÔME DE BRAVOURE**.

- **Chez l'adulte :**

remercier le patient pour sa collaboration.

- **Chez l'adulte et l'enfant / parents :**

vérifier s'il a encore des questions et s'il a compris.
les conseils que vous avez donné.

vérifier l'étiquetage des tubes.

faire acheminer au laboratoire selon les recommandations (ex : dans la glace ...)

ranger le matériel et se désinfecter les mains.

Prise de sang capillaire : matériel



Utiliser, à chaque fois, une micro-lancette stérile.

Vérifier le réglage du dispositif auto-piqueur.

Prise de sang capillaire : déroulement du soin 2

- ✓ Après s'être assuré que l'endroit où l'on va piquer est chaud



- ✓ Se désinfecter les mains
- ✓ Se ganter
- ✓ Désinfecter la peau du patient (laisser sécher le désinfectant si glycémie)

Prise de sang capillaire : déroulement du soin 3



- Piquer
- Essuyer la première goutte
- Faire le prélèvement
- Comprimer le point de ponction avec une compresse
- Chez l'enfant recouvrir point de ponction avec un pansement adapté

Elimination des déchets et entretien du matériel

- Jeter les lancettes dans le container pour objets piquants ou tranchants.
- Enlever les gants.
- Se désinfecter les mains.
- Ranger le matériel.
- Se désinfecter les mains.



Sites pour l'enfant:

www.pediadol.org soins en lien avec douleur chez l'enfant

www.sparadrap.org préparation de l'enfant et de sa famille
aux soins, examens, hospitalisation

Sites intranet et internet du Département de l'enfant et de
l'adolescent (HUG)