

COVID-19 + Point de situation sanitaire et projections Canton de Genève

télémeeting, mercredi 14 décembre 2022

Aglaé Tardin, médecin cantonale



POST TENEBRAS LUX

REPUBLIQUE ET CANTON DE GENEVE
Département de la sécurité, de la population et de la santé
Direction générale de la santé
Service du médecin cantonal

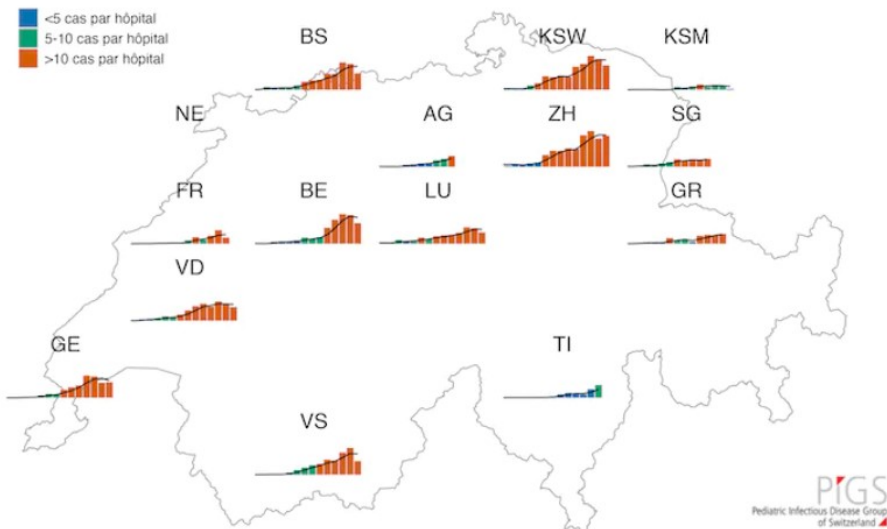


Conjonction de trois épidémies...

...et pression sur le système de santé

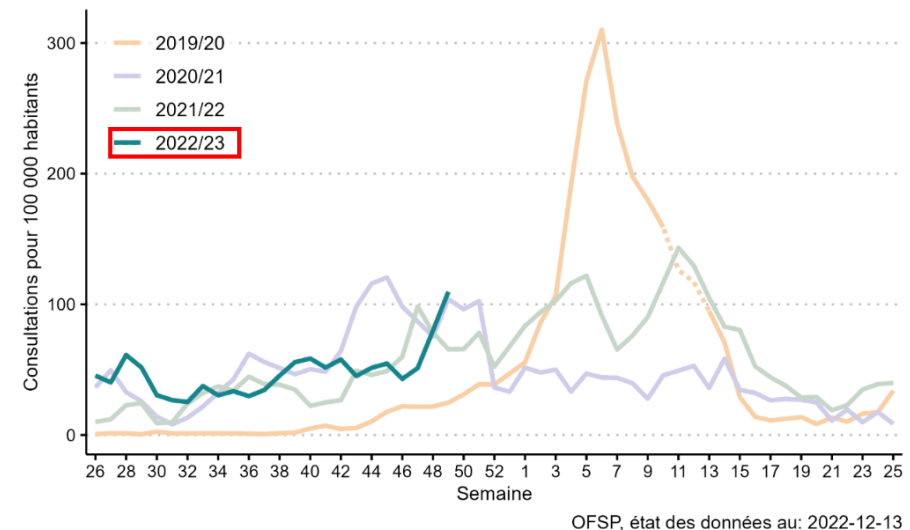
Avec l'arrivée des jours froids et une vie sociale qui se déroule à l'intérieur, les maladies – et les affections respiratoires en particulier – se transmettent plus facilement. Outre le COVID, **les épidémies de grippe et de bronchiolite ont débuté de manière précoce cette année. La conjonction de ces trois épidémies met sous tension tout le système de santé.**

Nombre de cas de bronchiolite par hôpital
du 30.08.2022 au 07.12.2022



Carte nationale du
07.12.2022
Source: [Épidémiologie
des infections VRS -
pédiatrie suisse](#)

Nombre de consultations hebdomadaires dues à une affection grippale,
extrapolé pour 100 000 habitants
par saison de 2019 à 2022



Source: OFSP |
Grippe saisonnière:
[rapport de situation
en Suisse](#)

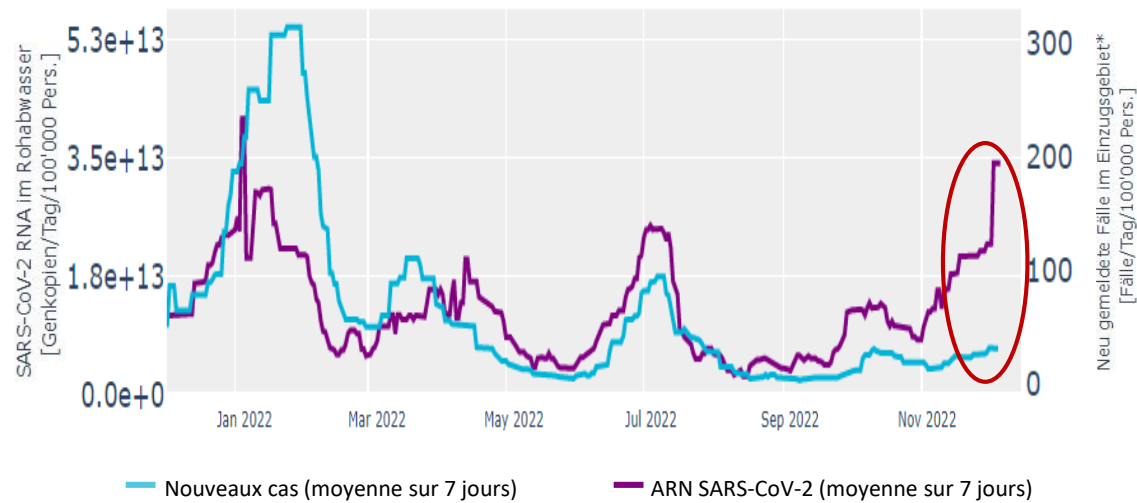


Eaux usées: charge virale

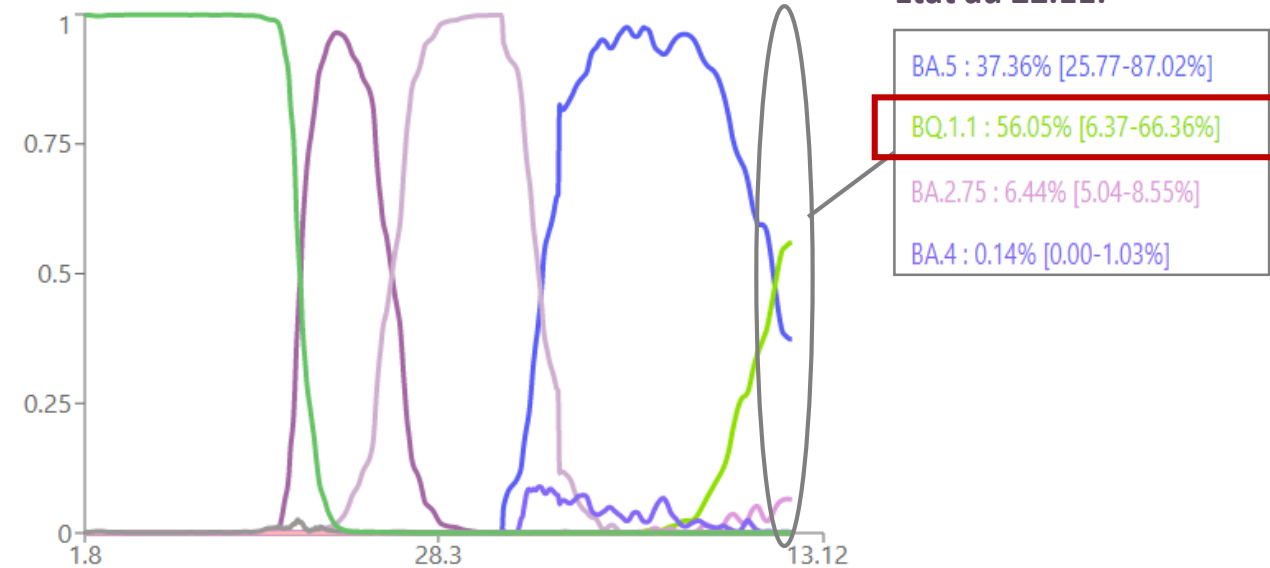
Augmentation marquée de la charge virale dans les eaux usées début décembre. Le sous-variant BQ.1.1 est majoritaire (56%)

➤ Re au-dessus du seuil de 1 (1.11 le 28 novembre)

Charge virale, eaux usées
du 15.12.21 au 06.12.22, STEP d'Aire, Genève



Surveillance génomique, eaux usées
du 01.08.21 au 13.12.22, STEP Aire, Genève

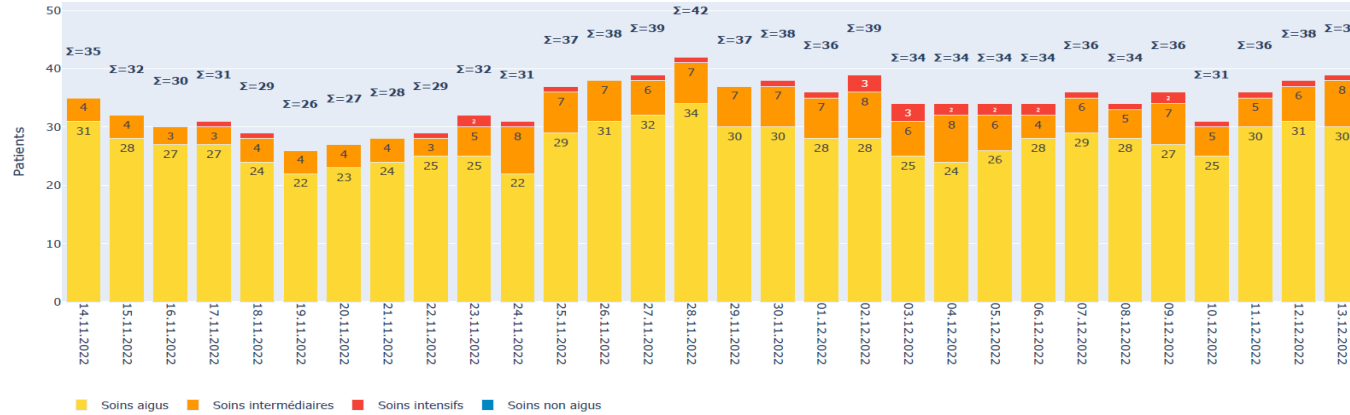


Source: www.eawag.ch/en/departement/sww/projects/sars-cov2-in-wastewater/

Hospitalisations

Nombre d'hospitalisations au sein du dispositif COVID-19 stable à haut niveau

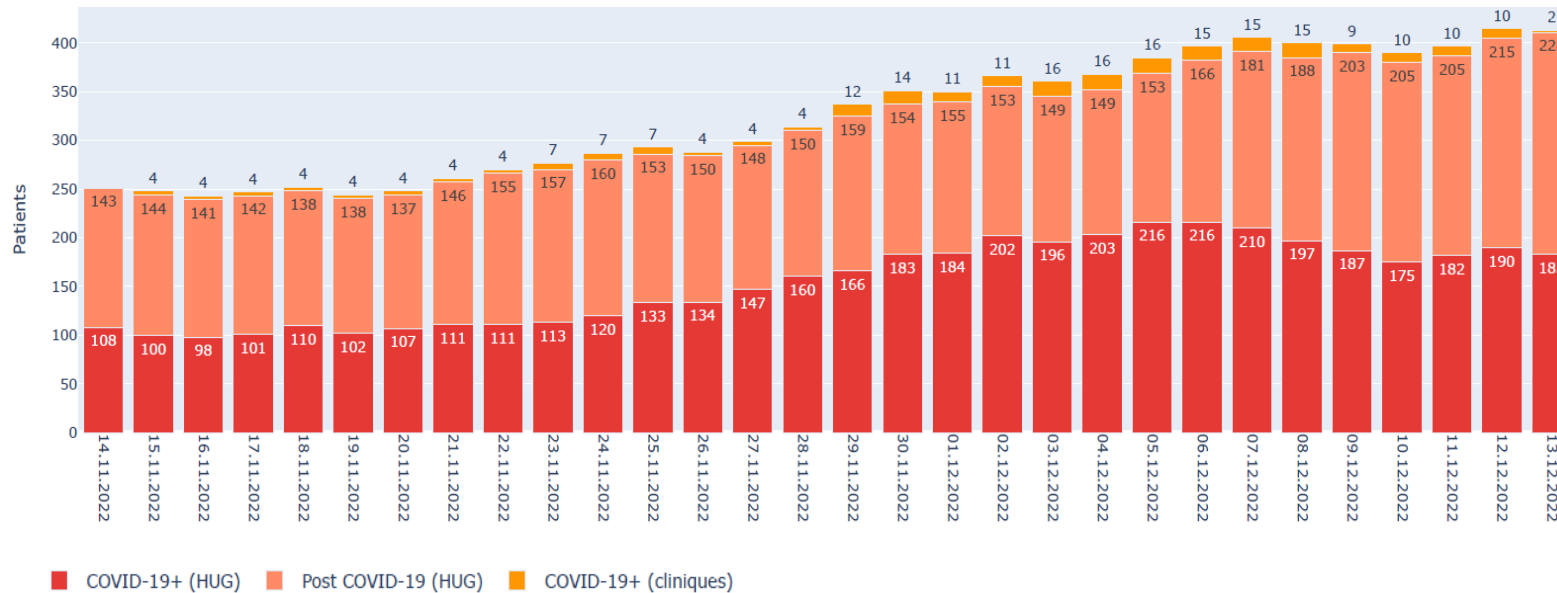
Dispositif COVID: répartition des patients par unité de soins, du 14.11.22 au 13.12.22



413 hospitalisations (411 HUG + 2 Clinique) (397)
183 COVID aigus (216) + 228 post-COVID (153)
 Dont 39 au sein du dispositif COVID (34):

- 30 en soins aigus (28)
- 8 en soins intermédiaires (4)
- 1 en soins intensifs (2)

Répartition des patients COVID positifs et post COVID, du 14.11.22 au 13.12.22



Tests COVID-19

A partir du 1^{er} janvier 2023 et sur décision fédérale, les tests COVID-19 ne seront plus remboursés que sur ordonnance médicale.

Le test est toujours utile et sera remboursé par l'AOS pour les personnes **symptomatiques** pour lesquelles il y a une **conséquence médicale ou thérapeutique** car elles peuvent bénéficier de soins médicaux spécifiques et de traitements visant à éviter les formes graves de la maladie.

Pour le reste de la population, la gestion du COVID-19 rejoint celles des autres maladies, et en particulier des virus respiratoires, et le test systématique en cas de symptôme n'est plus nécessaire. La priorité reste d'éviter de transmettre la maladie.

Votre patient est en bonne santé

- Pas d'indication à prescrire un traitement contre le COVID → par conséquent, pas d'indication à tester
- Recommandations de base, valables pour toutes maladies respiratoires contagieuses: port du masque, lavage des mains, aération quand se trouve dans pièce fermée, télétravail si possible.
- Certificat médical selon état du patient.

Votre patient présente un risque d'évolution défavorable

- Confirmation du dx par un test, sur prescription, pris en charge par l'AOS
- Evaluation de l'indication à prescrire un traitement contre le COVID
- A noter: Les anticorps monoclonaux tixagevimab/cilgavimab (Evusheld®) et sotrovimab (Xevudy®) se sont montrés inefficaces dans des études in vitro contre le variant BQ.1.1, devenu récemment majoritaire dans le canton. Par conséquent, **ces traitements ne sont plus recommandés qu'en tout dernier recours et après consultation d'infectiologie.**

Toutes les infos/ttt disponibles sur [ge.ch](https://www.ge.ch): [Prise en charge des cas | ge.ch](https://www.ge.ch); [Recommandations de la SSI](https://www.ge.ch)

La Ligne Verte ainsi que la Cellule COVID-19 du Service du médecin cantonal ferment le vendredi 23 décembre au soir.

- Évolution épidémiologique et couverture immunitaire
- Passage de flambeau, informations et veille épidémiologique
 - pour la population: informations fiables et régulièrement actualisées sur le site internet ge.ch;
 - pour les médecins et les professionnels de la santé: envoi régulier d'informations et communications; réponses aux questions en lien avec les maladies transmissibles; site dédié: www.ge.ch/covidinfo-professionnels-sante-reseau-soins
- + point épidémiologique régulier.

Vaccination contre le COVID-19

Dès le 21 décembre 2022, l'inscription en ligne s'effectue sur onedoc.ch pour tous les cabinets médicaux, pharmacies et centres de vaccination, suite à la fermeture de la plateforme d'inscription soignez-moi.

La vaccination sans rendez-vous restera possible dans trois centres de vaccination ([lien](#)).

Le SPhC inscrira ceux qui ne peuvent le faire en ligne:

- par courriel à l'adresse vaccins.covid19@etat.ge.ch
- au 022 546 52 80 (9h-12h et 13h-17h les jours ouvrables)

→ Toutes les informations concernant la vaccination et les liens pour l'inscription en ligne se trouvent sur www.ge.ch/se-faire-vacciner-contre-covid-19.

Mpox (anciennement variole du singe)

Depuis 3 semaines, cas sporadiques diagnostiqués en Suisse

Etat des lieux:

- **Suisse: 551 cas confirmés le 12 décembre (551 le 05 décembre)**
- **Genève: 77 cas confirmés le 13 décembre (75 le 24 novembre)**

Vaccination

La vaccination a débuté à Genève le 15.11.2022.

A ce jour, 521 doses ont été administrées.

L'organisation de la seconde dose est en cours, qui permettra de compléter le schéma vaccinal.

- Information sur la vaccination et inscription: [lien](#)

Pratiques à risque: informations [lien](#)

Protection

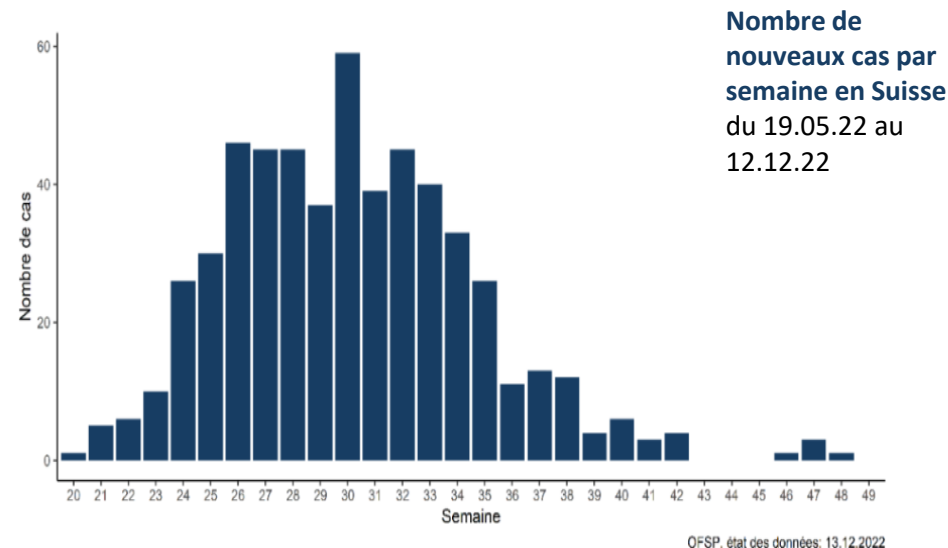
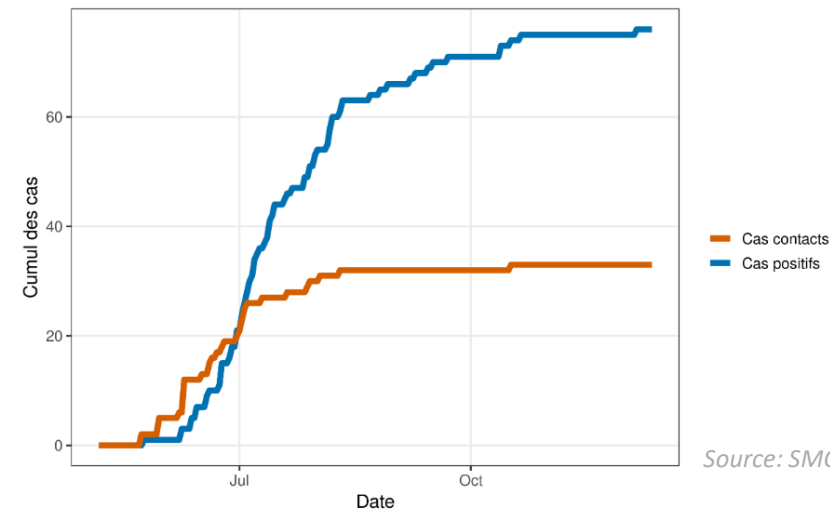
Comme pour toute épidémie, c'est l'application d'un ensemble de mesures qui permet d'éviter de s'infecter ou de transmettre la maladie.

Si vous avez des symptômes:

- couvrez les lésions,
- évitez tout contact intime,
- faites le test.

Cas totaux à Genève (positifs et contacts)

Pour la période du 06.05.2022 au 13.12.2022, cas âgés de 0 ans à 90 ans et plus ans, canton de Genève.




Le SMC adapte ses communications pour répondre au mieux aux besoins des médecins.

De quelles informations avez-vous besoin?
Quel est le format le plus pratique à recevoir et à lire pour vous?
A quel rythme souhaiteriez-vous le recevoir?



Merci de prendre le temps de répondre à ce court sondage anonyme: 6 questions <5 minutes
[Communication entre le service du médecin cantonal et les médecins du canton de Genève \(kobotoolbox.org\)](https://kobotoolbox.org)

N'hésitez pas à partager le lien avec vos collègues.
Merci pour votre collaboration précieuse.

Vaccination	La vaccination de rappel est recommandée à toute la population dès 16 ans, car elle protège contre les formes sévères de la maladie et contre les hospitalisations. www.ge.ch/se-faire-vacciner-contre-covid-19
Mesures de protection	Depuis la fin de la situation particulière, il appartient aux différentes institutions et structures ainsi qu'à la population d'évaluer la situation et d'agir en conséquence. Si aucune mesure n'est plus imposée (hormis le port du masque dans certaines institutions), il est recommandé d'appliquer le trio de bons réflexes : <ul style="list-style-type: none">• Hygiène des mains (à l'eau et au savon ou au gel hydroalcoolique)• Aération régulière• Port du masque en cas de symptômes, suite à un test positif ou quand vous le jugez nécessaire (par exemple dans les lieux confinés) www.ge.ch/covid-19-se-proteger-proteger-autres
Dépistage	Les tests sont recommandés en cas de symptômes uniquement pour les personnes vulnérables et pour les personnes qui côtoient les personnes vulnérables, y compris les professionnels médico-soignants . <u>Dès le 1^{er} janvier 2023, sur ordonnance médicale</u> , les coûts des analyses du Sars-CoV-2 seront pris en charge par l'AOS, et la participation aux coûts (franchise et quote-part) sera appliquée.
En cas de symptômes	Privilégier le télétravail quand c'est possible et éviter – comme pour toute maladie – de transmettre le virus à d'autres personnes . Les personnes vulnérables et/ou celles qui ne vont pas bien doivent contacter leur médecin.  Pour les Fêtes → Il est difficile de garder son masque lors des rassemblements festifs de fin d'année, qui réunissent toutes les générations et des personnes vulnérables: en cas de symptômes, nous recommandons de reporter la fête à plus tard . www.ge.ch/covid-19-se-proteger-proteger-autres/cas-symptomes-test-positif
Certificat COVID	Il n'est plus utilisé en Suisse. En cas de besoin, par exemple pour voyager à l'étranger, il est possible de l'obtenir: <ul style="list-style-type: none">• après un test: auprès du centre ou de la structure de test;• après une vaccination: auprès du centre ou de la structure de vaccination. www.ge.ch/certificats-covid-19



COVID

Suivi épidémiologique

- Données cantonales de l'épidémie de COVID-19 à Genève (SMC, données en continu)
<https://infocovid.smc.unige.ch/>
- Bilan épidémiologique hebdomadaire (SMC, m à j chaque mardi)
www.ge.ch/node/19696
- L'épidémie de Covid-19 aux HUG
www.hug.ch/covid/epidemie-covid-19-aux-hug
- Données suisses (OFSP)
www.covid19.admin.ch/fr/overview
- Données mondiales (our world in data)
<https://ourworldindata.org/coronavirus>

Informations générales

- Vaccination contre le COVID
www.ge.ch/se-faire-vacciner-contre-covid-19
- Que faire en cas de symptômes ou de test COVID positif ?
www.ge.ch/covid-19-se-proteger-proteger-autres/cas-symptomes-test-positif
- Informations, ressources, et contacts sur la santé mentale
www.santepsy.ch/fr/
- Informations sur le COVID long
<https://post-covid.hug.ch/>

Informations vaccination contre la grippe

- Recommandations, coût etc.
www.ge.ch/se-faire-vacciner-contre-grippe
- Où se faire vacciner ?
www.ge.ch/se-faire-vacciner-contre-grippe/se-faire-vacciner-geneve

Informations Bronchiolite

- [HUG](#)
- [Mon enfant est malade](#)
- [InfoKids](#)
- [HUG | Epidémie de bronchiolite: les bons gestes à adopter avec votre bébé](#)

Informations mpox (anciennement variole du singe)

- www.ge.ch/variole-du-singe
- www.ge.ch/document/29169/telecharger



➤ Médias sociaux

Suivez les informations de **santé publique de la DGS** sur les plateformes [Instagram](#) (@ge_sante), [Twitter](#) (@ge_sante), et [Facebook](#) (GE-santé).



Merci pour votre attention

