

# RAPPORT D'ACTIVITÉS DE L'IUMFE

ANNÉE 2021

---



## COORDONNÉES ADMINISTRATIVES

Institut universitaire de médecine de famille  
et de l'enfance (IuMFE)

Centre Médical Universitaire (CMU)

Faculté de médecine, Genève

Bureau A03.3016.a

Rue Michel-Servet 1 -1211 Genève 4

Tél: +41 22 379 01 61 / +41 22 379 57 14 /

+41 22 379 43 90 / +41 22 379 54 79

E-mail: [iumfe@unige.ch](mailto:iumfe@unige.ch)

Site internet: <http://unige.ch/medecine/iumfe/>

---

## EDITORIAL: NAISSANCE DE L'INSTITUT ET DU CENTRE

*L'année 2021 donnait l'espoir de voir la pandémie se terminer, mais nous devons nous rendre à l'évidence d'une nature qui nous domine et qui nous oblige à l'adaptation et à la réflexion. Cela n'a pas empêché l'Unité à se transformer en Institut et d'ancrer plus solidement encore ses activités dans la vie facultaire.*

*Ainsi, l'Institut universitaire de Médecine de Famille et de l'Enfance (IuMFE) a fait face en innovant et en trouvant un chemin nouveau pour l'enseignement comme pour la recherche.*

*En collaboration avec les étudiantes et étudiants, de nouveaux enseignements de soutien et de préparation aux examens ont été développés en un temps record pour pallier au manque de cours présentiels en début d'année, et la recherche a poursuivi de riches projets en s'adaptant aux contraintes liées à la crise pandémique.*

*L'Institut a poursuivi son soutien au travail clinique en médecine de premier recours en facilitant la collaboration entre le service du médecin cantonal, de la pharmacienne cantonale, de l'hôpital (HUG), de l'AMGE et des cliniciennes et cliniciens installé-e-s.*

*L'année 2021 a aussi permis au Centre de Médecine de Premier Recours (CeMPR) de voir le jour. La collaboration de cette structure hospitalo-universitaire a démarré autour de différents projets.*

*C'est avec fierté que je vous laisse découvrir les activités de l'IuMFE, qui a poursuivi ses missions d'enseignement et de formation de relève en médecine de famille, et de développement académique par une recherche clinique et sur l'enseignement de haute qualité.*

*Professeure Johanna Sommer  
Directrice  
Mars 2021*

## SOMMAIRE

---

### **2 Editorial: Naissance de l'Institut et du Centre**

#### **4 Organisation**

- 4 Qui sommes-nous ?
- 4 Présentation de l'équipe
- 5 Prix et Distinctions

#### **6 Chapitre 1: COVID-19**

- 6 Implications au niveau de l'enseignement
- 7 Implications au niveau de la recherche clinique
- 7 Implications au niveau de la recherche sur l'enseignement
- 8 Site sur les recommandations cliniques
- 8 Collaboration au sein du système de soins et participation à la coordination des soins
- 9 Médias et Evénements

#### **11 Chapitre 2: Enseignement de qualité**

- 11 Enseignement facultaire
- 11 Enseignement en contexte de stages
- 12 Nouveautés dans l'encadrement des étudiantes et des étudiants
- 12 Activités pré-universitaires
- 12 Publications

#### **13 Chapitre 3: Formation pédagogique des cliniciennes enseignantes et cliniciens enseignants en cabinet médical**

- 13 Demi-journées de formation pédagogique de l'IuMFE
- 13 Cercles de Qualité Pédagogiques (CQP)

#### **14 Chapitre 4a: Recherche sur l'enseignement dans le milieu ambulatoire**

- 14 Réalisations et projets
- 16 Publications

#### **17 Chapitre 4b: Recherche clinique et sur les services de santé**

- 17 Réalisations et projets
- 20 Publications

#### **21 Chapitre 5: Formation de la relève**

- 21 Introduction
- 21 Mémoires de master prégradués et Thèse de doctorats à l'UNIGE

#### **22 Chapitre 6: Collaborations**

- 22 Centre de Médecine de Premier Recours
- 23 Collaborations nationales
- 24 Collaborations internationales

---

## ORGANISATION

### Qui sommes-nous ?

L'Institut fonctionne avec différents dicastères en lien avec l'enseignement facultaire, l'enseignement en stage, la recherche en éducation médicale et la recherche clinique et sur les services de santé.

[Pour en savoir plus](#)

---

## PRÉSENTATION DE L'ÉQUIPE

### ARRIVÉES

Dr **Michael Buyck** rejoint l'équipe de recherche en éducation médicale pour développer des projets sur les EPAs et leur implantation



Dr **Pawan Prasad** revient à l'Institut pour débiter un doctorat et pour un nouveau projet sur la population d'adolescence migrante



M. **Killian Scharding** assiste la partie administrative pour les stages en cabinet médical



M. **Arun Senchyna** rejoint l'équipe de recherche clinique temporairement pour initier le projet IBADES (Identification des barrières à la prise en charge de la dépression aux consultations du Service de Médecine de Premier Recours, HUG) et poursuivre son doctorat



### DÉPARTS

Dr **Sylvain de Lucia** quitte l'Institut après la fin du projet sur le mentoring



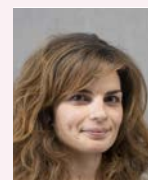
Mme **Atbacha Cachin** quitte ses fonctions dans la gestion des aspects administratifs des stages pour reprendre des activités au sein des HUG



Dre **Sarah Cairo Notari** quitte l'Institut après cinq années passées dans l'équipe de recherche en enseignement et avoir travaillé sur le raisonnement clinique des médecins de famille



Dre **Magdalini Patseadou** après avoir travaillé sur des projets de recherche dans le domaine de la pédiatrie ambulatoire quitte l'Institut, mais reste associée à titre bénévole pour des projets en lien avec la santé des adolescent-e-s



---

## PRIX ET DISTINCTIONS

### *PRIX DE RECHERCHE DU COLLÈGE DE MÉDECINE DE PREMIER RECOURS*

Paul Sebo, Hubert Maisonneuve, Amir Moussa et Dagmar Haller ont obtenu le Prix de Recherche 2021 du Collège de Médecine de Premier Recours pour leur publication réalisée en collaboration avec des collègues de Lyon

- Tudrej B, **Sebo P**, Lourdaux J, Cuzin C, Floquet M, **Haller DM**, **Maisonneuve H**. [Self-Reported Loss of Smell and Taste in SARS-CoV-2 Patients: Primary Care Data to Guide Future Early Detection Strategies](#). J Gen Intern Med. 2020 Aug;35(8): 2502-2504. doi: 10.1007/s11606-020-05933-9

### *PRIX DE LA MEILLEURE COMMUNICATION ORALE CONGRÈS CNGE BORDEAUX*

Prix remis à Camille Lépine, Strasbourg, pour un projet auquel Dagmar Haller a collaboré:

- Lépine C, DiPatrizio P, Jedat V, **Haller DM**, Binder P. [Rencontrer l'adolescent en médecine générale: validation d'un référentiel de compétences](#). Congrès National des Généralistes Enseignants

### *PRIX ASSM « INTERPROFESSIONALISME »*

Prix remis aux institutions imad, HUG, AMGee, MyPhysio, PharmaGenève, Ligue Pulmonaire Genevoise, Genève-Médecins, Faculté de médecine de l'UNIGE auquel Johanna Sommer a collaboré

- Pierrier-Gros-Claude O, Vallet F, Lenormand L, Bridier-Boloré A, Graf Ch, Huber Ph, Châtelain D, Feillens L, Lafaix R, Meier B, Vandelpas Ph, **Sommer J** COVIMAD: [Itinéraire interprofessionnel pour la réadaptation à domicile des patients touchés par le Covid-19](#)

## CHAPITRE 1: COVID-19



*L'Institut a activement contribué au rattrapage de l'enseignement de la pratique clinique aux étudiants et étudiantes, a poursuivi l'organisation des télémeetings et de la mise en lien des informations sur notre site « Recommandations Cliniques/Covid-19 » pour contribuer à la coordination du système de soins genevois, et a poursuivi ses projets de recherche pionniers dans le dépistage et le profil de la maladie en ambulatoire ainsi que du raisonnement clinique lié au Covid-19*

*L'Institut a continué à s'adapter dans différents secteurs:*

- *il a soutenu, en collaboration avec les étudiantes et les médecins installés, le développement de séminaires de rattrapage pour pallier aux manques d'opportunités de pratique clinique ;*
- *il a poursuivi les projets de recherche pionniers dans le domaine du dépistage et des spécificités du Covid en médecine de famille ainsi que du raisonnement clinique lié au Covid ;*
- *il a poursuivi l'organisation des télémeetings pour contribuer à la coordination du système de soins genevois et la prise en charge clinique des patient-es.*

Les activités ont poursuivi leur adaptation à l'enseignement à distance jusqu'en juin et ont pu reprendre en présentiel dès la rentrée de septembre. Sous mandat facultaire et suite à la suppression de tous les enseignements cliniques en présentiel, **l'Institut a proposé des stages et de séminaires pratiques de rattrapage** en cabinet afin de répondre aux besoins de la population estudiantine en vue de leur préparation aux examens pratiques de fin de module en 3BA (ECOS) ou de fin d'AMC de 2ème section en 2MA (examen oral).

Ainsi, des séminaires et stages exceptionnels ont pu être organisés en cabinet de médecine interne générale ou pédiatrie grâce à un partenariat avec les représentant-e-s de volée respective. Notre Institut a pu compter sur des CEC accrédités par la Faculté de médecine qui ont accepté de participer à cet enseignement de rattrapage exceptionnel. Les enseignantes et enseignants ont été rémunéré-e-s par des fonds accordés par la Fondation des HUG et le Rectorat de l'Université de Genève.

### IMPLICATION AU NIVEAU DE L'ENSEIGNEMENT

---



---

## IMPLICATIONS AU NIVEAU DE LA RECHERCHE CLINIQUE

L'équipe a poursuivi ses recherches au sujet du [COVID-19 en médecine de famille](#). Les axes principaux de recherche sur ce thème ont été résumés dans un article paru dans la Revue Médicale Suisse:

- **Haller DM, Maisonneuve H, Audétat MC**, Cohidon C, **Pfarrwaller E, Patseadou M**, Junod Perron N, **Sebo P**, Mueller Y. [Innover pour comprendre l'inconnu: Recherche sur la pandémie de COVID-19 en médecine de famille](#). Revue Médicale Suisse 2021 ; 17(738): 905-909

Le principal projet de recherche a mené à un total de 5 publications, dont 3 nouvelles publications en 2021:

- **Sebo P, Haller DM, Maisonneuve H**. [Diagnostic Performance of Self-Reported Smell and Taste Disorders Varies with COVID-19 Prevalence in Primary Care Settings](#). J Gen Intern Med. 2021 Dec;36(12):3925-3927. doi: 10.1007/s11606-021-07141-5
- **Sebo P, Maisonneuve H**, Lourdaux J, Cuzin C, Floquet M, Tudrej B, Haller DM. [Self-reported symptoms in French primary care SARS-CoV-2 patients: association with gender and age group](#). Fam Pract. 2021 Aug 27;38(Suppl 1):i37-i44. doi: 10.1093/fampra/cmab009
- **Sebo P**, Tudrej B, Lourdaux J, Cuzin C, Floquet M, **Haller DM, Maisonneuve H**. [Cross sectional study of the clinical characteristics of French primary care patients with COVID-19](#). Sci Rep. 2021 Jun 14;11(1):12492. doi: 10.1038/s41598-021-91685-3

## IMPLICATIONS AU NIVEAU DE LA RECHERCHE SUR L'ENSEIGNEMENT

---

L'équipe du groupe de recherche IUMFE-UDREM, a poursuivi ses travaux sur les biais de raisonnement clinique spécifiquement relié à la COVID-19 et à son diagnostic: un nouvel article vient d'être publié.

- Coen M., Sader J., Junod Perron N., **Audétat M-C.**, Nendaz M., [Clinical Reasoning in dire times. Analysis of cognitive biases in clinical cases during the COVID-19 Pandemic](#) Internal and emergency medicine 2022;. doi:10.1007/s11739-021-02884-9

Le site mis en place en 2020 au début de la pandémie a changé de look pour le rendre plus convivial la lecture. Il continue à rencontrer un vif succès auprès des médecins en cabinet médical grâce à sa mise à jour régulière et est en accès libre.

[Pour en savoir plus](#)

Fort de son expérience 2020 et à la demande des nombreux médecins installés internistes généralistes et pédiatres, les [télémeetings](#) se sont poursuivis au rythme régulier de tous les quinze jours. Ils ont continué à bénéficier de la participation active de différents partenaires comme le service du médecin cantonal et du pharmacien cantonal, du service de médecine de premier recours, d'infectiologues, du Dr Alessandro Diana, de Prof. Dagmar Haller et de diverses interventions de personnes invitées au gré de l'actualité du moment.

Les questions discutées lors de ces télémeetings sont publiées en accès libre en tant que FAQ (Foire aux questions).

[Pour en savoir plus](#)

---

## SITE SUR LES RECOMMANDATIONS CLINIQUES

## COLLABORATION AU SEIN DU SYSTÈME DE SOINS ET PARTICIPATION À LA COORDINATION DES SOINS

---



## MÉDIAS ET EVÉNEMENTS

L'Institut a continué sa participation médiatique pour répondre aux questions des patientes et des patients dont ci-dessous l'aperçu de quelques interventions.

Emission Journal	Thème	Lien	Intervenant-e
Revue Médicale Suisse	Innové pour comprendre l'inconnu: recherche sur la pandémie de Covid-19 en médecine de famille	<a href="#">Numéro 738 du 12 mai 2021</a>	Prof. D. M. Haller
Revue Médicale Suisse	Médecine de famille	<a href="#">Numéro 738 du 12 mai 2021</a>	Dr G. Aebischer Prof. M.-C. Audétat Dr C. Gillabert Prof. D. M. Haller Dr H. Maisonneuve Dre M. Patsea-dou Dre A.-C. Perreira Miozzari Dre E. Pfarrwaller Dre A. Rieder Prof. J. Sommer
Congrès de la CNGE à Lille, 1 au 3 décembre 2021	Intervention en tant que Grand Témoin du Congrès	<a href="#">Présentation du 3 décembre 2021</a> <a href="#">Programme du congrès 2021</a>	Prof. D. M. Haller

## INTERVENTIONS À LA RADIO TÉLÉVISION SUISSE (RTS)

Dr Alessandro Diana	<a href="https://avisdexperts.ch/experts/alessandro_diana">https://avisdexperts.ch/experts/alessandro_diana</a>
---------------------	---

## EVÉNEMENTS

Événement	Date et lieu	Thème	Intervenant-e
Mars Bleu	Mardi 16 mars 2021 HUG	Demi-journée scientifique et conférence publique sur les dernières actualités du cancer colorectal	Prof. J. Sommer
Les Guérisseurs	Mercredi 3 novembre 2021, CMU	Film documentaire illustrant la mutation du système des soins primaires à travers le quotidien d'un médecin interniste généraliste en fin de carrière parallèlement à la formation des étudiant-es en médecine (Lausanne)	Equipe luMFE Etudiant-es: M. Randy Ahamba et Mlle Mylène Cheng Patient: M. Dominique Joye
Forum sur Cancer de la Prostate	Mercredi 3 novembre 2021, HUG	Animation lors de la journée organisée par le service d'urologie des HUG (Prof. C. Iselin) sur le cancer de la prostate	Prof. J. Sommer

## CHAPITRE 2: ENSEIGNEMENT DE QUALITÉ

*L'Institut assure un enseignement longitudinal au cours des études, dont des stages en cabinet, participe au repérage d'étudiantes et d'étudiants en difficulté et organise des supervisions en fin de stage par téléconférence*



### ENSEIGNEMENT FACULTAIRE

---

L'Institut s'efforce chaque année d'améliorer le curriculum longitudinal de médecine de famille pour que cette branche puisse être découverte par les étudiant-es de médecine à travers un enseignement de qualité.

L'équipe est particulièrement présente en 1<sup>ère</sup> et 2<sup>ème</sup> année du Bachelor ainsi qu'au début de la 1<sup>ère</sup> année et à la fin de la dernière année du Master

Pour en savoir plus: [Enseignement à la Faculté - IUMFE - UNIGE](#)

### ENSEIGNEMENT EN CONTEXTE DE STAGE

---

183 (149 de médecine interne générale et 34 de pédiatrie) cliniciennes enseignantes et cliniciens enseignants encadrent les deux stages qui sont sous la responsabilité de l'IuMFE.

Stage	Public cible	Responsable	Nombre d'étudiant.es
STAGE IMFE	4 demi-journées par étudiant/étudiante	Dre Anne Meynard Dr Gaspard Aebischer	159 étudiantes et étudiants
STAGE MFE 3MA	1 mois en cabinet médical	Dre Martine Bideau Dr Cédric Gillibert	153 étudiantes et étudiants

Cette année, les **prix des meilleurs rapports de stage en médecine de premier recours – Stage IMFE** ont été décernés à Yasmine Bouayed, Donia Dellagiovanna et Noëlle Marino.

Dans le cadre d'un projet en cours de développement par l'équipe de recherche de notre Institut concernant un logbook longitudinal pour aider les étudiant-e et les superviseurs à cibler les compétences à acquérir au fil des stages cliniques en cabinet (2BA, 1-2 MA, 3MA), un nouvel outil pratique d'identification de situations cliniques propices à l'enseignement a été développé rapidement pour la rentrée universitaire 2021-2022.

Cet outil appelé « Feuille de route » a reçu l'aval des étudiant-es représentant-es de volée 2MA 2020-2021 et est systématiquement proposé depuis début juin 2021 aux étudiant-es et à leurs superviseurs lors d'une séance zoom mensuelle de formation de début de stage obligatoire en cabinet de médecine de premier recours.

Ce nouvel outil qui s'appuie sur les 9 EPA et 15 SSP identifiés comme les plus fréquents en médecine de premier recours fera l'objet d'une évaluation en 2022.

## NOUVEAUTÉS DANS L'ENCADREMENT DES ÉTUDIANTES ET DES ÉTUDIANTS

### ACTIVITÉS PRÉ-UNIVERSITAIRES

Activités	Public cible	Animation par	But
BOUSSOLE JOURNEE DES FILIERES	Collégiennes et collégiens		En raison de la pandémie, cette année, cela n'a pas eu lieu
JOURNEE EN TOUS GENRES	Etudiantes et étudiants du cycle d'orientation en 9e Harmos	Dr Nicolas Perone, luMFE Léane Cornut, Sara Marques da Fonte et Lella Rossi étudiantes de 2ème année	Invitations à découvrir de nouveaux horizons, à réfléchir au choix d'une carrière professionnelle et aux perspectives de vie sans a priori ou idée préconçue
MEDECINE ET APRES ?	Etudiantes et étudiants médecine	Prof. Johanna Sommer	Présentation de la médecine de famille

Au cours de cette année, différentes publications ont paru concernant les réalisations de l'équipe de l'enseignement et de la pédagogie.

[Pour en savoir plus](#)

### PUBLICATIONS

## CHAPITRE 3: FORMATION PÉDAGOGIQUE DES CLINIENNES ENSEIGNANTES ET CLINICIENS ENSEIGNANTS EN CABINET MÉDICAL

*L'Institut assure la formation des médecins enseignants par des formations présentielles ou en-ligne, organise des cercles de qualité pédagogiques par téléconférence au service d'un meilleur encadrement clinique. Il met également à disposition sur le site Moodle de nombreux outils de support pour l'enseignement en cabinet médical*

### DEMI-JOURNÉES DE FORMATION PÉDAGOGIQUE DE L'IUMFE

---

### CERCLES DE QUALITÉ PÉDAGOGIQUES (CQP)

---



Cette année, les formations (4 demi-journées) ont pu avoir lieu en téléconférence pour les sessions du printemps et en présentiel pour celles de l'automne.

Toujours à la recherche d'innovations, l'équipe formatrice a proposé des formats de formation qui répondent aux exigences facultaires tout en les rendant accessibles pour les médecins installés en cabinet médical à grande distance de Genève (Valais, Tessin et Jura).

Le support facultaire [Moodle](#) est systématiquement proposé aux CECs afin de familiariser toutes les enseignantes et tous les enseignants extra muros en cabinet avec cet outil avec accès restreint à la communauté universitaire UNIGE. Tous les documents en lien avec les formations pédagogiques et avec le travail de supervision sont progressivement accessibles uniquement par ce biais.

Forte de sa lancée en 2020, les CQP ont continué sous forme de visio-conférence "Zoom": ils ont lieu chaque mois au milieu de stage 3MA et sont d'une durée de 1h30 permettant aux cliniciennes enseignantes / cliniciens enseignants en cabinet accueillant un-e stagiaire 3MA de répondre à leurs questions sur la supervision et de prendre connaissance des innovations facultaires. L'accès aux formations pédagogiques est ainsi facilité pour les CEC éloignés de Genève (Valais, Tessin et Jura).

[Pour en savoir plus](#)



## CHAPITRE 4A: RECHERCHE SUR L'ENSEIGNEMENT DANS LE MILIEU AMBULATOIRE

*L'Institut explore les méthodes d'enseignement en milieu ambulatoire et comment soutenir le développement des compétences pédagogiques des cliniciennes enseignantes et cliniciens enseignants. Les membres du groupe de recherche s'intéressent également au raisonnement clinique longitudinal des cliniciens prenant en charge des patients souffrant de multimorbidité*

### RÉALISATIONS ET PROJETS

Au cours de cette année, les membres de l'équipe du groupe de recherche IUMFE-UDREM ont continué leur travail de recherche selon leurs deux axes de recherche principaux. Cette année a permis de publier un nombre intéressant de travaux sur les différents thèmes investigués.

#### 1. DEVELOPPEMENT DES COMPETENCES PEDAGOGIQUES DES ENSEIGNANTS CLINIENS EN CONTEXTE AMBULATOIRE

Responsable de ce domaine de recherche: **Prof. Marie-Claude Audétat**

1

Recherche qualitative et quantitative: Identifier en quoi et comment la participation au MOOC sur la supervision clinique en contexte de soins peut contribuer à développer les scripts pédagogiques des cliniciens participants et cliniciennes participantes

Collaborations: UNIGE, Université de Laval et Université de Montréal (Canada)

*Responsables: Marie-Claude Audétat, Hubert Maisonneuve*

En cours d'analyse et de rédaction

2

Perception croisée des CEC (cliniciens enseignants et cliniciennes enseignantes en cabinet) et des étudiantes et étudiants de 6ème année sur la supervision clinique durant leur stage de médecine de premiers recours dans un contexte ambulatoire, et enjeux y relatifs

*Responsable: Anne-Catherine Pereira Miozzari*

## 2. RAISONNEMENT CLINIQUE

Responsable de ce domaine de recherche: **Prof. Marie-Claude Audétat**

3	<p>Revue systématique de la littérature sur le raisonnement clinique des médecins impliqués dans le suivi de la multi-morbidité</p> <p><i>Responsable: Sarah Cairo Notari</i></p> <p>Cairo Notari, S., Sader, J., Nendaz, M., Caire Fon, N., Sommer, J., Pereira Miozzari, A-C., Janjic, D., Audétat M-C.: <a href="#">Understanding GPs' clinical reasoning processes involved in managing patients with multiple chronic diseases: A systematic review of qualitative and quantitative research</a> Int J Clin Pract. 2021;00:e14187</p>
4	<p>Recherche qualitative exploratoire sur le raisonnement des médecins généralistes dans le suivi de ces patients</p> <p>Collaborations: UNIGE, Université de Montréal (Canada)</p> <p><i>Responsable: Claire Ritz</i></p> <p>Ritz, C., Sader, J., Cairo Notari, S., Caire Fon, N., Lanier, C. Nendaz, M., Audétat, M-C.: <a href="#">Multimorbidity and clinical reasoning through the eyes of GPs: a qualitative study</a> Fam Med Com Health 2021;8:e000798</p>
5	<p>Recherche qualitative avec la méthode du « stimulated recall » sur les processus de raisonnement impliqués dans le suivi ambulatoire des patientes et patients souffrant de multi-morbidité</p> <p>Collaborations: UNIGE, Université de Montréal (Canada)</p> <p><i>Responsable: Marie-Claude Audétat</i></p> <p>Audétat, M-C., Cairo Notari, S., Sader, J., Ritz, C., Fassier, T., Sommer, J., Nendaz, M., Caire-Fon, N. ; <a href="#">Understanding the clinical reasoning processes involved in the management of multimorbidity in an ambulatory setting: study protocol of a stimulated recall research</a> BMC Med Ed 2021, 21;31, 1-7</p>
6	<p>Recherche qualitative sur le raisonnement clinique des médecins engagés dans un processus de deprescribing avec leurs patients</p> <p><i>Responsable: Sarah Cairo Notari</i></p> <p>En cours de récolte de données</p>
7	<p>Case study sur les enjeux relatifs au suivi de patients souffrant de multi-morbidité</p> <p><i>Responsable: Marie-Claude Audétat</i></p> <p>En cours de rédaction</p>



## 2. RAISONNEMENT CLINIQUE

Responsable de ce domaine de recherche: **Prof. Marie-Claude Audétat**

8

Elaboration du script clinique de la COVID-19 dans un contexte de pandémie versus le développement usuel des scripts cliniques: une analyse qualitative de données récoltées lors de focus groups auprès des cliniciens pendant la pandémie  
Collaborations: UNIGE, HUG  
*Responsables: Matteo Coen, Julia Sader*

9

Elaboration d'un modèle intégrateur décrivant le niveau de développement du raisonnement clinique chez des médecins en formation  
Collaborations: UNIGE, Université de Strasbourg (France)  
*Responsable: Hubert Maisonneuve*  
En cours de récolte de données

Les membres de l'équipe continuent de collaborer à différents projets de recherche au niveau national et international.

Au cours de cette année, différentes publications sont parues relatives aux thèmes cités ci-dessus. [Pour en savoir plus](#) sur l'ensemble des publications de ce groupe de recherche.

## PUBLICATIONS

---

## CHAPITRE 4B: RECHERCHE CLINIQUE ET SUR LES SERVICES DE SANTÉ

L'Institut contribue à la science par des données probantes sur:

- la médecine de famille durant la pandémie;
- la santé des adolescent-e-s et des jeunes adultes;
- les interventions pragmatiques en médecine de famille;
- la multi-morbidité et les soins palliatifs;
- les déterminants des choix de carrière



### RÉALISATIONS ET PROJETS

Le tableau ci-dessous présente les principaux projets en cours.

1. COVID19 EN MEDECINE DE FAMILLE	
Responsables de ce domaine de recherche: <b>Drs Hubert Maisonneuve et Paul Sebo et Prof. Dagmar M. Haller</b>	
1	<b>COVIDMedGen:</b> Collaboration avec quatre laboratoires français pour récolter des éléments cliniques en même temps que prélèvement naso-pharyngé pour la réalisation d'une RT-PCR. Plus de 1500 situations ont été récoltées. <a href="#">Un total de cinq publications sont issues de ce projet en 2020 et 2021.</a> <i>Responsable: Hubert Maisonneuve</i>
2	<b>COVID-PRIME: Cohorte COVID en médecine de famille:</b> Projet national développé dans le cadre de SAFMED qui visait à suivre l'évolution et la prise en charge clinique à court, moyen et long terme des patient-e-s avec suspicion de COVID-19. Malheureusement, ce projet a été abandonné, car il n'a pas trouvé de financement.
3	<b>Participation au Réseau Sentinella-Suisse:</b> les institut de médecine de famille contribuent à la mise en place de la surveillance épidémiologique du COVID en milieu ambulatoire. Notre équipe a également mis sur pied une surveillance visant à évaluer la charge du COVID-long en médecine de famille. Les résultats de la surveillance hebdomadaire sont disponibles chaque semaine sur le site de <a href="#">l'OFSP</a> . Les résultats concernant le COVID long feront l'objet de communications séparées. <i>Responsable: Dagmar M. Haller</i>

4	<p><b>Pandémie covid19 &amp; santé de l'adolescent:</b> Etude observationnelle qui vise à examiner les motifs d'accès aux soins des jeunes âgés 16-24 ans aux urgences des HUG, en temps normal et dans des circonstances particulières de la pandémie. Projet en collaboration avec le SMPR des HUG (Julien Salamun et Beatriz Villar). <i>Responsable: Magdalini Patseadou</i></p>
<p><b>2. SERVICES DE QUALITE POUR LES ADOLESCENTS ET JEUNES ADULTES</b> Responsable de ce domaine de recherche: <b>Prof. Dagmar M. Haller</b></p>	
5	<p><b>YP-HEALTH</b> (Young People's HEalth Assessment as Treatment and Health guide): Cette étude randomisée contrôlée vise à évaluer l'utilisation du dépistage pré-consultation comme outil de changement de comportement chez les jeunes. Plusieurs demandes de fond ont malheureusement échoué en 2021. <i>Responsable: Dagmar M. Haller</i></p>
6	<p><b>Roadmap for SBIRT in Young People:</b> Dans le cadre d'une collaboration internationale, ce projet vise à proposer un plan d'action pour poursuivre la recherche sur les interventions brèves auprès des jeunes consommateurs excessifs d'alcool et autres substances. Une publication a été soumise fin 2021 au Lancet Child and Adolescent Health. <i>Responsable: Dagmar M. Haller</i></p>
7	<p><b>Définition et mesure du binge drinking dans les études sur la santé des adolescents.</b> Revue systématique de la littérature Projet mené par Jennifer Hasselgard-Rowe et Arun Senchyna. <i>Responsable luMFE: Dagmar M. Haller</i></p>
8	<p><b>Réduction des risques et "intérêt supérieur de l'enfant" pour les mineurs consommateurs de drogue à Genève.</b> Revue systématique et étude de cas. Projet initié par Jennifer Hasselgard-Rowe et réalisé en collaboration avec l'institut de santé globale (Jennifer Hasselgard-Rowe) et l'unité des dépendances en médecine de premier recours, HUG (Barbara Broers). <i>Responsable: Dagmar M. Haller</i></p>
9	<p><b>PREVPED:</b> Création de listes courtes d'activités de prévention fondées sur des preuves pour les enfants âgés de 6 à 18 ans, à l'usage des pédiatres généralistes et des médecins de famille en Suisse: Revue systématique suivie d'une étude de consensus. <i>Responsable: Magdalini Patseadou</i></p>

10	<p><b>Prescription de vitamine D chez les jeunes.</b> Ce projet a pour but d'examiner l'efficacité d'une approche pragmatique pour gérer la carence en vitamine D chez les adolescents et jeunes adultes de bonne santé habituelle. Il propose un schéma original de traitement avec de fortes doses intermittentes de cholécalciférol par voie orale.</p> <p>Ce projet a été publié en 2021 <b>Patseadou M, Haller M D, Vitamine D chez les adolescents: résumé des recommandations pour la pratique clinique</b> Revue médicale suisse 2020, vol. 16, no. 691, p. 778-783</p> <p><i>Responsable: Magdalini Patseadou</i></p>
11	<p><b>État de santé et utilisation des services de santé chez les mineurs non accompagnés demandeurs d'asile établis en Suisse.</b> Etude longitudinale rétrospective sur dossier, en collaboration avec l'unité santé jeunes. Protocole en cours de publication.</p> <p><i>Responsable: Magdalini Patseadou</i></p>
12	<p><b>Etude AdoMig:</b> Etude des déterminants des comportements affectant la santé ("health compromising behaviours») chez les jeunes migrants à Genève: enquête transversale en milieu scolaire</p> <p><i>Projet de doctorat de Pawan Prasad</i></p>
13	<p><b>Etude 4A: Compétences attendues pour l'accueil d'un adolescent en médecine générale: validation d'un référentiel francophone.</b> Projet réalisé en collaboration avec une équipe de médecine générale de Poitiers et de Strasbourg.</p> <p>Lépine C, Jédât V, Di Patrizio P, Haller DM, Binder P. <a href="#">Compétences attendues pour l'accueil d'un adolescent en médecine générale: Validation d'un référentiel francophone</a> Exercer. 2021;177:388-394.</p> <p><i>Responsable luMFE: Dagmar M. Haller</i></p>
<p><b>3. INTERVENTIONS PRAGMATIQUES POUR TROUBLES FREQUENTS EN MEDECINE INTERNE GENERALE ET PEDIATRIE AMBULATOIRES</b></p> <p>Responsable de ce domaine de recherches: <b>Drs Hubert Maisonneuve et Paul Sebo</b></p>	
14	<p><b>Remèdes de grand-mère en médecine de famille:</b> Programme de recherche explorant l'utilisation des remèdes de grand-mère dans les population adultes et pédiatriques en médecine de famille.</p> <p><i>Responsable: Hubert Maisonneuve</i></p>
15	<p><b>Exploration des barrières à la prise en charge de la dépression en médecine de famille</b></p> <p><i>Projet de doctorat d'Arun Senchyna</i></p>
16	<p><b>Utilisation de la marchette dans le traitement de la constipation chronique</b></p> <p><i>Responsable: Hubert Maisonneuve</i></p>
17	<p><b>ETUDE FIP:</b> Implémentation de fiches information patient en médecine de famille en Suisse Romande.</p> <p><i>Responsable: Christopher Chung</i></p>

18	<p><b>ETUDE VEGETHESE:</b> Validation de la traduction française du questionnaire MAQ explorant les comportements vis à vis de la consommation d'alimentation carnée. Etude préliminaire à la réalisation d'une intervention brève pour diminuer la consommation d'alimentation carnée chez des patients de médecine de famille: thèse doctorale d'Alexandra Dupuy, Bruno Delaunay et Claire Malavergne  <i>Responsable: Hubert Maisonneuve</i></p>
<p><b>4. MULTIMORBIDITE ET SOINS PALLIATIFS</b>  Responsables de ce domaine de recherche: <b>Profs Dagmar M. Haller et Johanna Sommer</b></p>	
19	<p><b>PLAN B:</b> Soins palliatifs précoces en médecine de famille pour les patients atteints d'un cancer avancé: une étude pilote.  Sommer JM, Chung C, Haller DM, Pautex SM. <a href="#">Shifting palliative care paradigm in primary care from better death to better end-of-life: a Swiss pilot study</a>. BMC Health Services Research. 2021;21(1):629. doi:10.1186/s12913-021-06664-1  <i>Responsable: Johanna Sommer</i></p>
<p><b>5. DETERMINANTS DU CHOIX DE CARRIERE DE MEDECINE DE FAMILLE</b>  Responsables de ce domaine de recherche: <b>Dre Eva Pfarrwaller et Prof. Dagmar M. Haller</b></p>	
20	<p><b>Exploration du choix de carrière en médecine interne générale/médecine de famille pendant la formation prégraduée et postgraduée précoce:</b> Étude soutenue par la SGAIM Foundation.  <i>Responsable: Eva Pfarrwaller</i></p>
21	<p><b>Encourager les étudiant-es en médecine à choisir une carrière en médecine de famille:</b> Développement d'interventions basées sur un cadre conceptuel du choix de carrière.  Ce programme de recherche forme la base de la thèse doctorale (MD) d'Eva Pfarrwaller.</p>
22	<p><b>Projets logbook et mentoring:</b> Ces deux projets associés, soutenus par la Faculté, visent à favoriser l'expérience des étudiantes et étudiants en lien avec la médecine de famille, en permettant un meilleur suivi de leur progression au cours des trois stages en cabinet effectués durant leurs études, et en offrant une solution de mentoring plus adaptée à leur besoin.  <i>Responsables: Eva Pfarrwaller et Dagmar M. Haller</i></p>

Au cours de cette année, différentes publications ont paru concernant les réalisations de l'équipe de recherche clinique.

[Pour en savoir plus](#) sur l'ensemble des publications de ce groupe de recherche.

## PUBLICATIONS

## CHAPITRE 5: FORMATION DE LA RELÈVE

*L'Institut assure l'encadrement de travaux de master et de travaux de doctorats*



### INTRODUCTION

---

### MÉMOIRES DE MASTER PRÉGRADUÉS ET THÈSE DE DOCTORATS À L'UNIGE

---

L'Institut participe activement à la formation de la relève académique en médecine de famille en proposant et accompagnant des travaux de master, en collaborant avec l'association des jeunes médecins suisses et en accompagnant de jeunes doctorantes et doctorants.

#### MÉMOIRE DE MASTER

- [Année 2020-2022](#)
- [Année 2019-2021](#)

#### DOCTORATS

[Pour en savoir plus](#)



## CHAPITRE 9: COLLABORATIONS

*L'IuMFE rayonne en Suisse et à l'étranger grâce à de multiples collaborations*

Le centre de médecine de premier recours (CeMPR) a officiellement vu le jour au courant de l'année 2021. C'est un centre hospitalo-universitaire sous la co-direction du Prof. Idris Guessous du SMPR (HUG) et de la Prof. Johanna Sommer de l'IuMFE (UNIGE). Les collaborations ont démarré autour de différents projets comme la:

- Coordination des stages en médecine de famille/premier recours afin de coordonner les différents stages (2BA et 3MA organisés par l'IuMFE et 1-2MA organisés par le SMPR). Le centre va permettre à la communauté étudiante et aux clinicien-ne-s enseignant-e-s en cabinet (CEC) de faire face à une structure commune. Le travail de coordination a démarré.
- Rédaction de recommandations cliniques communes. Depuis de nombreuses années le SMPR met à disposition des médecins hospitaliers comme de ville des stratégies qui donnent des lignes de conduite pour des problèmes fréquents de médecine de premier recours. Un travail de relecture est en cours et associera des médecins de ville ou de l'IuMFE afin d'offrir des recommandations communes. De plus de nouvelles recommandations seront rédigées communément.
- Rédaction d'articles pour le numéro de la Revue Médicale Suisse. Une collaboration au sein du Centre permettra la rédaction commune d'articles pour les médecins de la Suisse romande.

### CENTRE DE MÉDECINE DE PREMIER RECOURS

---



## COLLABORATIONS NATIONALES

Nom de la collaboration nationale (par ordre alphabétique)	Description de la collaboration
Commission des programmes du réseau Sentinella	Dagmar M. Haller est membre de la Commission des programmes du réseau de surveillance épidémiologique Sentinella. Les membres de la Commission ont entre autres mis sur pied cette année la surveillance épidémiologique au cabinet de médecine de famille des infections COVID-19 publiée dans le bulletin hebdomadaire de l'OFSP.
Institut de médecine de famille au Tessin	Après de longues années de travail, les médecins de famille du Tessin ont organisé le 11 novembre 2020 une table ronde en présence des doyens de la Faculté tessinoise et de représentant-es politiques afin de défendre le développement d'un institut de médecine de famille. Les Profs Sven Streit, Nicolas Rondoni et Johanna Sommer ont défendu l'intérêt de fonder un institut tessinois. Le résultat fut immédiat et l'institut de médecine de famille tessinois a été créé au début 2021.
SAFMED	<p>Dans le domaine de la recherche, la collaboration avec les autres instituts académiques de médecine de famille de Suisse a permis la rédaction d'un protocole pour le suivi de cohorte de patients COVID en médecine de famille (COVID-PRIME). Ce projet, soumis pour l'appel spécial COVID-19 du Fonds National Suisse a été très bien coté au FNS. Il n'a toutefois pas pu être financé dans le cadre de cet appel, mais la recommandation du FNS soutient la recherche de financements privés pour ce projet.</p> <p>Dans le domaine de l'enseignement, la collaboration avec les autres instituts a permis la rédaction d'un article présentant une prise de position commune sur la nécessité de développement des compétences pédagogiques des médecins de famille recevant un-e stagiaire dans leur cabinet.</p>

Service de Médecine de  
Premier Recours, Hôpitaux  
Universitaires de Genève  
(HUG)

Dans le cadre de son mandat hospitalo-universitaire, Dagmar M. Haller collabore avec le SMPR pour coordonner diverses publications des médecins en formation dans la Revue Médicale Suisse. Elle supervise également Stéphane Bernard, chef de clinique, pour une thèse de MAS de médecine des adolescents (Paris) dont le titre est «*La transition de soin de la pédiatrie à la médecine générale*».

## COLLABORATIONS INTERNATIONALES

Nom de la collaboration internationale (par ordre alphabétique)	Description de la collaboration
Advisory board, projet PrevPed	Dans le cadre du projet Prev Ped, Magdalini Patseadou et Dagmar M. Haller ont créé un advisory board national et international regroupant des collègues spécialistes de la santé des enfants et des adolescents tant en Suisse, qu'aux Etats-Unis, en Australie et en Europe.
Collège universitaire de médecine générale, université de Nantes	Hubert Maisonneuve collabore avec l'équipe de recherche de ce département pour le développement d'études en médecine de famille francophones.
Department of general practice, the University of Melbourne	Dagmar M. Haller poursuit sa collaboration avec cette équipe autour de thèmes de recherche en lien avec la santé des adolescent.es et la formation en médecine de famille.
Département de médecine générale, Université de Poitiers	Dagmar M. Haller collabore avec l'équipe de recherche de ce département pour le développement d'études en médecine de famille francophones.

<p>Département de médecine de famille et de médecine d'urgence (DMFMU), Faculté de médecine de Montréal</p>	<p>En qualité de professeure associée à ce département, Marie-Claude Audétat poursuit des collaborations de recherche et de formation en relation avec le thème du raisonnement clinique.</p>
<p>EURACT (Académie d'enseignants en médecin de famille en Europe, en lien avec WONCA)</p>	<p>Arabelle Rieder a participé au Conseil bi-annuel d'EURACT (via « Zoom ») et a co-dirigé un task-force sur l'enseignement en-ligne. Dans ce cadre, elle participe également à un projet européen de rédaction de vignettes sur la problématique Covid-19 pour la formation continue online asynchrone des praticiens en médecine de famille en Europe. Elle a animé un atelier online synchrone de 2 heures sur les compétences nécessaires à un bon enseignement dans l'ère digitale. Cet atelier a été diffusé largement en Europe et fait partie d'un projet pédagogique de trois ateliers on-line pour aligner les compétences européennes en matière d'utilisation d'outils digitaux innovants pour un enseignement de qualité en médecine de premier recours.</p>
<p>Faculté de Médecine de Marrakech</p>	<p>Marie-Claude Audétat a donné 3 ateliers (via zoom) dans le cadre du Master en pédagogie organisé par la Faculté de médecine de Marrakech en collaboration avec l'UDREM.</p>
<p>International Network on Brief Interventions for Alcohol and Other Drugs</p>	<p>Dagmar M. Haller a participé au "Youth Special Interest Group" de ce réseau, qui couvre des spécialistes du domaine dans le monde entier.</p>
<p>Master de pédagogie en sciences de la santé à la Faculté de Médecine de Strasbourg</p>	<p>Marie-Claude Audétat a donné 2 jours de formation (via zoom) dans le cadre du Master en pédagogie organisé par la Faculté de médecine de Strasbourg en collaboration avec l'UDREM.</p>

<p>Membre du Board de la FRSQ (Fonds de recherche du Québec – Société et culture)</p>	<p>Marie-Claude Audétat est membre depuis cette année du Board. Evaluation des demandes de subvention dans le cadre du programme Soutien aux équipes de recherche (SE) du Fonds de recherche du Québec – Société et culture.</p>
<p>Projet Coviclinique</p>	<p>Dans le cadre du projet Coviclinique, Hubert Maisonneuve, Dagmar M. Haller et Paul Sebo ont collaboré avec des laboratoires de biologie médicale situés en région Rhône-Alpes Auvergne, Provence et Pays de Loire, ainsi qu'avec un réseau de praticien en cabinet réparti sur toute la France.</p>
<p>Projet Coviscript</p>	<p>A la suite du projet Coviclinique, Hubert Maisonneuve collabore avec le département de médecine générale de Bordeaux représenté par Racha Onaisi.</p>
<p>SIFEM (Société internationale francophone d'éducation médicale)</p>	<p>Marie-Claude Audétat est membre du Conseil d'administration de la SIFEM et membre du Comité scientifique du congrès de la SIFEM.</p>
<p>Universités de Lyon, Nantes et Strasbourg</p>	<p>Hubert Maisonneuve poursuit des collaborations d'enseignement et de recherche avec ces trois universités.</p>