

# Rapport d'activités 2010-2012



## Sommaire

### Introduction

Coup d'œil n°1 : Pourquoi du mentorat seulement pour les femmes ?

Coup d'œil n°2 : La « latine connection » !

Coup d'œil n°3 : Les enfants, et si on jouait à l'égalité ?

Coup d'œil n°4 : Faces à faces : de l'université à la cité

Coup d'œil n°5 : L'excellence en partage

Coup d'œil n°6 : Doctorat mode d'emploi

Coup d'œil n°7 : L'égalité dans tous ses états

Coup d'œil n°8 : L'égalité de 11 à... 77 ans !

Coup d'œil n°9 : Décharger, un précieux sésame pour des chercheuses !

Coup d'œil n°10 : L'excellence, un état d'esprit !

Coup d'œil n°11: ... Et encore !

### Conclusion

## Introduction

L'égalité pour la réaliser, il faut l'avoir imaginée !  
Et puis, il faut y croire !

En collaboration avec les facultés, le Rectorat promeut et sensibilise à l'égalité des chances dans la carrière académique au travers de démarches structurelles : suivi des procédures de nominations et crèches universitaires; de mises au concours de bourses et de subsides pour des femmes de la relève qui peuvent aussi bénéficier de divers mentorats.

Le Bureau de l'égalité de l'Université conduit les divers programmes et mesures et met aussi en place des campagnes de sensibilisation à l'adresse de toutes et tous. Le but est qu'au final, le nombre de femmes professeures ordinaires augmente dans notre institution.

Les coups d'œil ci-après résument les activités phares menées par le Bureau de l'égalité durant les deux années académiques 2010-2011 et 2011-2012.



# 'COUP d'œil ÉGALITÉ'

*Il faut garder l'esprit ouvert sur l'inattendu... Claude Haigneré*

## Pourquoi du mentorat seulement pour les femmes ?

Le Fonds national a démontré, dès 2008, que les chercheuses bénéficient moins souvent que les hommes d'une aide spécifique, en terme de gestion de carrière, de la part des scientifiques en place.

C'est l'un des facteurs les plus significatifs qui conduit à leur raréfaction au sein du corps professoral (cf Rapport du FNS *Sexes et encouragement de la recherche* - GEFO, R. J. Leemann, H. Stutz, 2008). Pour pallier ce déficit, le bureau de l'égalité UNIGE propose, depuis 2001, divers mentorats.

## Partenaires pour construire l'avenir

Le mentorat n'est pas simplement du conseil ou du coaching, il s'agit d'une relation privilégiée au sein de laquelle le potentiel de la mentee peut se révéler. Pour la mentore, c'est une opportunité de porter un regard neuf sur son parcours et sa profession.

« C'était une porte, une occasion fantastique de développer ma carrière en tant que scientifique. J'ai reçu du mentorat l'énergie nécessaire pour le pas suivant et les retombées sont pour moi énormes. » *Mentee de la relève académique.*

« Les étudiants d'aujourd'hui sont les gestionnaires de demain. Si nous avons réussi à leur transmettre nos valeurs, nous en serons les premières bénéficiaires. » *Mentore CWF.*

Le bureau de l'égalité décline plusieurs versions du mentorat : en « one to one », soit une relation entre une professeure et une doctorante avancée ou post-doctorante, pour le **Mentorat Relève**. Ce mentorat a ainsi touché 166 femmes de toutes les facultés de l'UNIGE. Quatre mentores professeures se mettent à disposition pour partager leur connaissance de l'institution et des spécificités de la carrière académique. A cela s'ajoute un programme similaire, le **Réseau Romand de Mentoring pour Femmes**. La version en groupe pour les doctorantes débutantes, avec des mentores du corps

intermédiaire, c'est le programme romand **StartingDoc**. Le bureau de l'égalité propose également un mentorat externe, entre une entrepreneure du Career Women's Forum et une étudiante en fin de master, il s'agit du mentorat CWF-UNIGE.

## Un bilan très satisfaisant

Parmi tous les programmes de soutien à l'égalité, le mentorat est, d'après les évaluations effectuées, le plus apprécié. Le taux de satisfaction oscille entre 80 et 90%. Premier mentorat mené à l'UNIGE avec des partenaires de l'économie privée, le mentorat CWF-UNIGE



Mentores et mentees du Mentorat CWF / Bureau de l'égalité UNIGE  
© Manuel Faustino

a remporté son pari. En trois ans, 100 étudiant·e·s en fin de master et 77 femmes dirigeantes d'entreprise ou cadres supérieures se sont réuni·e·s par paires, durant une dizaine de mois et ont établi des relations individuelles qui, bien souvent, perdurent à l'issue du programme. Ce mentorat est arrivé à son terme, mais le CWF reste enthousiaste pour apporter son soutien à des actions concrètes du bureau de l'égalité.

Les bureaux de l'égalité des universités ont déjà une longue pratique de cet outil de développement qui fait aujourd'hui fureur dans les entreprises.

Pour plus d'informations:  
[www.unige.ch/egalite/](http://www.unige.ch/egalite/)

Calligraphie et illustrations:  
© Atelier Pfund, Genève

# 'COUP d'œil ÉGALITÉ'

*La beauté est dans les yeux de celui qui regarde. OSCAR WILDE 1854-1900*

## La «Latine connection!»

Optimiser les forces vives, confronter les pratiques, renforcer les réseaux et offrir une plus large palette de prestations, voici ce qui motive les bureaux de l'égalité des universités de Suisse latine (Genève, Lausanne, Fribourg, Neuchâtel et Tessin) à se réunir pour fonder la BULA. Complicité et entente entre les déléguées font le reste, et permettent le lancement d'une foule de projets, plébiscités par le Programme fédéral *Egalité des chances* dans les universités, et coordonnés par l'une ou l'autre institution, au gré des forces de travail et des compétences. Lors de la 6<sup>e</sup> conférence internationale *Gender Equality in Higher Education* qui se tient à Stockholm en août 2009, les membres de la BULA présentent leur collaboration sous le titre provocateur de «Latine connection!».



La «Latine connection» se présente à la conférence de Stockholm.  
© Stockholm universitet

## Carrières duales DCC

Le Dual career couples (DCC) est un projet latin autour des carrières duales englobant sensibilisation, accueil et aide financière ponctuelle. L'idée étant non seulement de soutenir les carrières académiques féminines, mais également de prendre en considération les difficultés à concilier vie privée et vie professionnelle dans ce type de profession très «internationales». Le 25 novembre 2010, un séminaire destiné à évo-

quer les difficultés et les solutions existantes se tiendra à Genève.

## StartingDoc

Dans une étude publiée récemment, l'Office fédéral de la statistique révèle: *Les femmes interrompent plus souvent leurs études de doctorat que leurs collègues masculins*. Ce constat corrobore les observations des déléguées qui lancent, en 2007, StartingDoc, un mentorat de groupe pour bien démarrer sa thèse. Des femmes du corps intermédiaire supérieur en début de carrière encadrent des jeunes doctorantes. Les 3 premières volées réunissent 127 doctorantes autour de 26 mentores. Le lancement de la 4<sup>e</sup> édition est en cours, et le délai d'inscription fixé au 30 novembre 2010.

## Mentorat romand

Le Réseau romand de mentoring propose un choix de mentores issues de différentes universités, mais d'un domaine scientifique proche de celui de leur mentee. 22 % des participantes font partie de l'UNIGE. Vu la qualité des candidatures déposées, le programme a accepté, pour sa 6<sup>e</sup> édition, 30 doctorantes avancées ou post-doctorantes. Les expériences de mentorat commun ont servi de base à la rédaction de deux guides: *Bien démarrer sa thèse* et *Au-delà du doctorat*, à paraître prochainement.

## Ateliers thématiques

Les ateliers offerts depuis 2001 aux femmes de la relève académique de l'UNIGE sont intégrés trois ans plus tard au programme romand REGARD. Ils permettent d'acquérir les compétences transversales indispensables à la réussite d'une carrière académique. 32 ateliers, dont 14 à Genève, sont organisés en 2010-2011, allant de *Project management for research* à *Savoir acquérir des fonds tiers*. Le prochain atelier genevois aura lieu le 2 décembre 2010.

Pour en savoir plus: [www.unige.ch/egalite/](http://www.unige.ch/egalite/)

Calligraphie et illustrations:  
© Atelier Pfund, Genève



# 'COUP d'œil ÉGALITÉ'

*Inventer, c'est penser à côté. Albert Einstein*

## Les enfants, et si on jouait à l'égalité ?

Alors que certaines inégalités sautent aux yeux, d'autres se manifestent de façon plus insidieuse ; l'orientation professionnelle en est une. En effet, à réussite scolaire égale, filles et garçons continuent à choisir leur profession de façon différenciée, et ce sont les hommes qui « naturellement » se dirigent vers les métiers aux perspectives de carrières les plus prometteuses. Résultat, alors que les filles représentent 83% des étudiants dans les filières « santé-social », elles ne sont que 10% dans les formations dites « techniques ».

## Tous les métiers sont accessibles

C'est pour cette raison que la Journée des filles a encore tout son sens. Pour ses dix ans d'existence, Charles Beer, conseiller d'Etat, vient même accueillir des enfants à l'Université de Genève, en compagnie de Jean-Dominique Vassalli, son recteur. Lors de cette fameuse journée, désormais transformée en *Futur en tous genres*, quelque 70 filles et garçons de 5ème primaire se retrouvent à l'UNIGE. L'idée étant de montrer que garçons et filles doivent pouvoir choisir le métier qui leur plaît, que l'université offre une grande diversité de formations et que les disciplines scientifiques sont accessibles. Les enfants des collaboratrices et collaborateurs de l'UNIGE ont ainsi pu découvrir certaines disciplines en participant à des ateliers scientifiques animés par des chercheur-e-s de l'Université et passer du temps avec leurs parents sur leur lieu de travail.

## Garçon manqué ou fille réussie

Quant au Bureau de l'égalité, il a animé deux ateliers ce jour-là. Du casque au pompier, du vernis à ongle à l'esthéticienne, des objets aux métiers, les enfants ont constaté après réflexion et discussion, que la plupart des métiers apparemment sexués pouvaient être

exercés par un homme ou par une femme. Et découvrir les contraintes qui motivent les choix et mènent à certaines formations plutôt qu'à d'autres, puis à certains parcours professionnels plutôt qu'à d'autres... En feuilletant des BD, ils ont découvert à quel point les femmes, sauf exception (Yoko Tsuno) font tapisserie, et les images que ces héros/héroïnes véhiculent. Puis sont repartis le sourire aux lèvres et le livre *On me traite de garçon manqué (C'est la vie, Lulu)*, offert par le rectorat.



L'atelier organisé par le bureau de l'égalité a connu un franc succès  
© UNIGE

## Jeanne Hersch ou le courage de la pensée

Concours de circonstance, cette journée du 11 novembre 2010 s'est terminée en beauté par un hommage en deux temps voulu par Guillemette Bolens, vice-doyenne de la Faculté des lettres: l'inauguration du premier auditoire dédié à une professeure, Jeanne Hersch, dans le bâtiment des Philosophes. Suivie d'une magnifique conférence philosophique avec le « courage » de Cynthia Fleury, le « soin » de Frédéric Worms, ainsi que le témoignage teinté d'amitié et d'admiration de Jean Starobinski. Tous trois ont dit leur reconnaissance à la clarté et à la rigueur intellectuelle de la grande philosophe genevoise qui aurait eu cent ans cette année.

Pour en savoir plus: [www.unige.ch/egalite/](http://www.unige.ch/egalite/)

Calligraphie et illustrations:  
© Atelier Pfund, Genève

# 'COUP d'œil ÉGALITÉ'

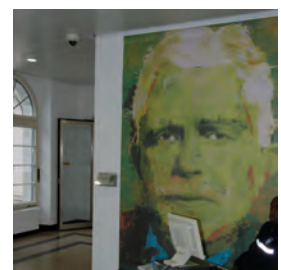
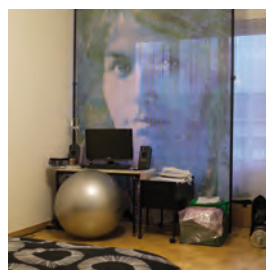
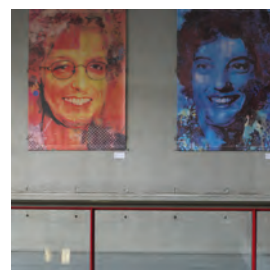
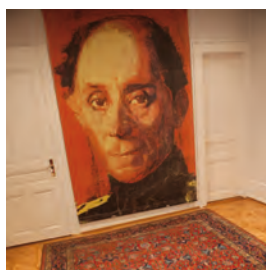
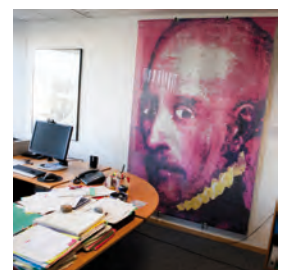
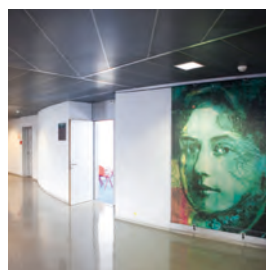
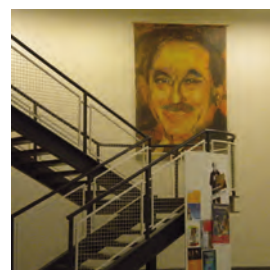
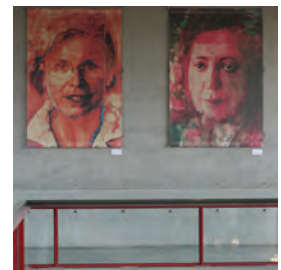
*Une seule chose compte: c'est l'engrenage magnifique qui s'appelle le monde. Elsa Maillart*

## Faces à faces: de l'université à la cité

Le temps d'un été (juin à septembre 2009), celui du 450e de l'Université de Genève, des portraits de femmes et d'hommes ayant contribué à son rayonnement scientifique ont habité les niches d'Uni Dufour pour dire la multiplicité des talents, la continuité dans la recherche, son évolution et les avancées en termes d'égalité des chances et de droits

humains. Un véritable feu d'artifice au cœur de Genève créé par l'Atelier Roger Pfund.

Envolés une fois l'automne venu, mis aux enchères, plus de la moitié des 432 portraits ont été achetés par des facultés, des musées, des banques, des fondations, des écoles, des proches, des parents, un agent de sécurité, un voisin d'Uni Dufour et... un conseiller d'Etat. Catalogue de l'exposition à commander sous: [egalite@unige.ch](mailto:egalite@unige.ch).



Photos (de gauche à droite et de haut en bas)

1. Exposition, façades d'Uni Dufour juin 2009
2. Béatrice Perregaux Michot & Henri-Frédéric Amiel, Uni Dufour
3. Suzanne Suter & Lina Stern Libau, CMU
4. Ernst Stuckelberg & Renée Féraud-Colliard, Sciences III
5. Mina Audemars, crèche des Allobroges
6. Marie Dentière & Jean Calvin, Musée international de la Réforme
7. André Chavanne, HEPIA
8. Nelly Schreiber-Favre, Uni Mail
9. François Hotman, Faculté de Droit
10. Henry Dufour, Banque Bonhôte
11. Claude Le Coultre & Paule Rey, CMU
12. Marguerite Frick-Cramer, privé
13. William Emmanuel Rappard, OMC



# 'Coup d'œil égalité.'

*On ne naît pas femme, on le devient. Simone de Beauvoir*

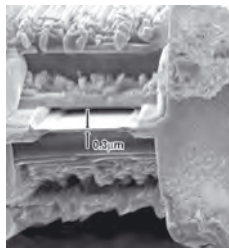
## L'excellence en partage

L'excellence est-elle innée ou non ? Peu importe en fait, une chose est sûre, dès qu'elle se profile - artistique, sociale ou scientifique - l'excellence ne devrait pas passer à la trappe, mais être dûment reconnue et soutenue. Pour éclore, puis nourrir la société. Et parfois, il suffit de les appeler pour que les talents apparaissent. La preuve, le programme Boursières d'Excellence UNIGE 2011 a reçu 31 candidatures de très bon niveau. Quant aux 4 chercheuses sélectionnées, elles ont de quoi rayonner et... partager. Passionnées par leur recherche, elles ont publié de nombreux articles dans des revues importantes et savent convaincre leur auditoire. Alea jacta est !

Le 8 mars, Journée internationale des femmes, Jean-Dominique Vassalli, recteur de l'UNIGE, accueille les Boursières d'Excellence lors d'une cérémonie à Uni-Dufour. Nous vous les présentons brièvement.

### Ana AKRAP

(Département de physique de la matière condensée de la Faculté des sciences) est une experte dans le domaine d'études optiques sous conditions de haute pression. Après des études à l'Université de Zagreb, en Croatie, elle poursuit sa formation en physique expérimentale (transport électrique sous pression) à l'EPFL, où elle obtient brillamment un doctorat en 2008. Avant de faire un postdoc à Brookhaven (Etats-Unis) grâce à une bourse du FNRS.



### Valérie DUTOIT VALLOTTON

(Département de médecine interne, Laboratoire d'immunologie des tumeurs de la Faculté de médecine) obtient son doctorat à l'Université de Lausanne en 2003 et produit déjà un grand nombre de publications. Depuis 2008, elle est maître assistante au laboratoire d'immunologie des tumeurs du service d'oncologie des Hôpitaux Universitaires de Genève, où elle travaille à la recherche d'une solution thérapeutique à la prolifération des cellules tumorales dans le cerveau.



### Marie COHEN

(Département de gynécologie et d'obstétrique de la Faculté de médecine) obtient un brillant doctorat en biochimie de l'Université de La Rochelle en 2003, avant d'intégrer le Département de gynécologie obstétrique de l'Université de Genève. Engagée dans plusieurs projets de recherche fondamentaux et cliniques, dont la thématique commune est la protéine chaperon GRP78, elle obtient des fonds lui permettant de développer son équipe et ses projets de recherche sur le cancer de l'ovaire et certaines pathologies de la grossesse.



### Sévane GARIBIAN

(Département de droit pénal de la Faculté de droit) est docteure en droit des Universités de Genève et de Paris X. Chercheuse associée au Centre de Théorie et Analyse du Droit (Paris X/CNRS), elle est depuis 2008 chargée d'enseignement à l'Université de Neuchâtel et visiting scholar à l'Université de Buenos Aires. Ses travaux portent sur le sens, le rôle et les formes du droit face à la criminalité d'Etat. Elle propose une recherche sur le traitement juridique du passé dictatorial en Argentine et en Espagne.

Calligraphie et illustrations:  
© Atelier Pfund, Genève



# 'COUP d'œil ÉGALITÉ'

*Le monde de la réalité a ses limites; le monde de l'imagination est sans frontières. Jean-Jacques Rousseau*

## Doctorat mode d'emploi

L'égalité, pour la réaliser, il faut l'avoir imaginée... Et puis, il faut y croire. Dans notre société, mine de rien, rares sont celles et ceux qui y croient vraiment, qui trouvent les inégalités, qu'elles soient de genre ou autres d'ailleurs, vraiment injustes, intolérables, inacceptables. Si l'on y prête attention, on remarque au fil de discussions, que les gens n'ont pas, ou plus, cette capacité d'indignation qui permet de soulever des montagnes, voire même qu'ils s'accrochent fort bien des injustices, et iront jusqu'à trouver indécent de mettre le doigt sur ces failles.

En travaillant dans le domaine de l'égalité, on met justement constamment le doigt sur des failles, des besoins existants non pris en considération. Le plus souvent parce que personne n'a pensé à prendre le problème sous un autre angle, à chausser les lunettes de l'égalité tout bonnement. Ainsi, au gré de leur travail sur le terrain et de leurs actions, les bureaux de l'égalité des universités de Suisse latine (BULA) ont entendu et vu émerger toutes sortes de besoins.

A titre d'exemple, celui d'une information et d'un suivi plus performant pour les personnes se lançant dans l'aventure passionnante, mais oh combien ubuesque parfois, du doctorat.

Deux projets sont issus de ces constats. Tout d'abord, celui de lancer un mentorat spécifique pour les débutantes intitulé *Starting Doc*, soit une mentore du corps intermédiaire et

plusieurs mentees de différentes universités et domaines de recherche. Depuis 2008, plus de 150 femmes ont participé à ce mentorat de groupe.

Ensuite, celui de réaliser deux guides, l'un pour les débutantes: [Bien démarrer sa thèse](#); et l'autre pour les doctorantes plus avancées, et les postdocs, intitulé: [Au-delà du doctorat](#).

Le site [www.releve-academique.ch](http://www.releve-academique.ch) lancé par les bureaux de l'égalité permet de télécharger les deux guides. Vous pouvez aussi obtenir une version papier en français ou en anglais à l'adresse: [egalite@unige.ch](mailto:egalite@unige.ch)

## Contenu en quelques mots-clés:

**Bien démarrer sa thèse:** choix du sujet; de la direction de thèse; préparer son avenir professionnel; être visible; l'assistantat; le stress; la surcharge; les grandes étapes; les aides; les programmes doctoraux; le mentorat; les adresses utiles...

**Au-delà du doctorat:** zoom sur le système académique suisse; planifier une carrière académique; le postdoc; les compétences à acquérir; les étapes et enjeux de la procédure de nomination des profs; vie privée et parcours professionnel; harcèlement; parcours non académique; réseau; financement et mentorat.

Ces deux guides issus de la problématique égalité mais qui, une fois de plus, sont pensés pour tout le monde, et bénéficieront à la communauté universitaire dans son ensemble. Et c'est tant mieux!



Calligraphie et illustrations:  
© Atelier Pfund, Genève



# 'COUP d'œil ÉGALITÉ'

*Une seule chose compte: c'est l'engrenage magnifique qui s'appelle le monde. Ella Maillart*

## L'égalité dans tous ses états !

Décidément, 2011 est une année faste pour débattre de l'égalité en Suisse. Voici 40 ans, les femmes obtenaient le droit de vote. Il y a 30 ans, l'article égalité était inscrit dans la Constitution fédérale. 10 ans plus tard, un demi-million de femmes descendaient dans les rues pour une Grève appelant à ancrer l'égalité dans les faits. Rebelotte, l'égalité va à nouveau battre le pavé cette année ([www.14juin2011-ge.ch](http://www.14juin2011-ge.ch)). Quant à la LEg, elle a 15 ans et vient d'être brillamment scannée par Gabriel Aubert et Karin Lempen de la Faculté de droit d'UNIGE dans un *Commentaire de la loi fédérale sur l'égalité* (Slatkine 2011).

## Forum Meyrin 14 mai 2011

Cela dit, les inégalités demeurent... le Canton, la Ville, l'Université et les associations féminines s'associent pour des états généraux de l'égalité au Forum Meyrin...en paroles, en musique et en textes. Deux documents sont rédigés pour mémoire : un *Cahier de l'égalité entre hommes et femmes à Genève 1981-2011 et 30 recommandations*.

## Jupe et/ou pantalon

Tandis que dans la yourte on entend les voix de gens de la rue très au fait des inégalités, sur scène organisatrices, militantes et spécialistes animent la réflexion. Quant à **Christine Bard**, professeure d'histoire à l'Université d'Angers, auteure de *Ce que soulève la jupe et Une histoire politique du pantalon*, elle montre que l'habit fait, ou défait le moine, la nonne, en l'occurrence. Passionnant de voir, au fil du temps, le pantalon être synonyme de liberté pour des femmes comme Georges Sand, les premières aviatrices ou Coco Chanel, ne pas l'être forcément pour des ouvrières obligées de le porter. Et ne plus l'être du tout pour des jeunes filles de banlieues qui rêvent de se réapproprier la jupe et, avec elle, le droit de s'habiller comme elles le désirent.

## Femme quota, et alors !

Puis **Brigitte Grésy**, Inspectrice générale des Affaires sociales à Paris, évoque les grandes avan-

cées en matière d'égalité professionnelle mais également le maintien d'inégalités farouches: «Depuis 1980, le pourcentage de travail des femmes en équivalent plein temps n'a pas bougé. Et l'écart entre les femmes qualifiées et les femmes non-qualifiées se creuse.»

Si l'égalité est synonyme de bonne performance d'entreprise, elle relève un discours parfois trop utilitariste et martèle que l'égalité est d'abord une question de justice. Dans la foulée, elle avoue avoir été une femme quota: «je vous assure que si vous êtes compétente, le malaise ne dure pas. On se met au travail, et voilà!». Brigitte Grésy est l'auteure d'un ouvrage écrit pour sa fille: *Petit traité contre le sexisme ordinaire* (Albin Michel, 2009).

## Rôles codifiés

Enfin, **Eric Macé**, sociologue au Centre Durkheim (Université de Bordeaux), parle de victoire, momentanée, des antiféministes. Grand silence dans l'audience, Monsieur est attendu au tournant. Et voilà qu'avec force publicités, il montre comment on met en scène des jeunes pères sympas et dynamiques oeuvrant dans la sphère domestique. Sauf que ces hommes sont forcément peu doués pour lesdites tâches et que les femmes doivent forcément voler à leur secours. Comme quoi les rôles sont encore et toujours codifiés.

Pour en savoir plus: [www.unige.ch/egalite/](http://www.unige.ch/egalite/)



Calligraphie et illustrations:  
© Atelier Pfund, Genève

# 'COUP d'œil ÉGALITÉ'

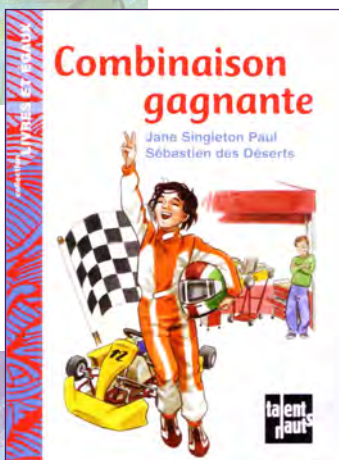
## L'égalité de 11 à... 77 ans

Sensibiliser à l'égalité est une mission à cibles multiples: auprès des élèves, de la communauté universitaire et du grand public. Preuves en sont les événements de l'automne 2011.

La Journée "Futur en tous genres" du jeudi 10 novembre 2011 a réuni 95 élèves de 7ème

primaire - 33 garçons et 62 filles. Une journée sous le signe de la découverte des métiers de la recherche et de l'égalité, soutenue par le Rectorat et organisée par divers services de l'Université et de l'Etat.

Au menu, des ateliers de chimie, physique, géographie, médecine ou philosophie et des ateliers égalité dans lesquels est abordée la question des stéréotypes et leur influence sur les choix d'un métier. En cadeau: l'histoire d'une enfant qui rêve de devenir championne!



## La plasticité du cerveau

Le même soir, dans une salle comble, Catherine Vidal, neurobiologiste et directrice de recherche à l'Institut Pasteur, a bousculé avec verve et brio nombre d'idées reçues sur le sexe du cerveau et ce qui en découle: «qu'on se place à l'échelle individuelle ou à celle de la société, il n'apparaît pas de loi universelle qui guide nos conduites. La règle générale est celle de la diversité culturelle, rendue possible par les formidables propriétés de plasticité du cerveau humain.»



## Excellentes, vous avez dit excellentes ?

Cette conférence a lancé la campagne de sensibilisation *Excellentes, vous avez dit excellentes?* menée par le Bureau de l'égalité en collaboration avec le Career Women's Forum (CWF) et l'Atelier Roger Pfund; une campagne soutenue par le Programme fédéral Egalité des chances et l'UNIGE.

Au menu, trois visuels pour attirer le regard, trois slogans qui interpellent, trois conférences pour nourrir la réflexion, suivies de workshops destinés à la relève académique. Histoire, entre autres, de raviver le débat autour de cette course à l'excellence, dont l'essence même favorise un certain type d'homo academicus.

## Elargis tes horizons

Deux jours plus tard, près de 250 jeunes filles de 11 à 14 ans ont investi la Faculté des sciences pour une journée destinée à la découverte du monde fabuleux de la science. Emouvant de les voir toutes assises, en blouse blanche de laboratoire, dans un grand amphithéâtre.



Une centaine d'adultes a ensuite pris le relais pour une immersion dans différents ateliers et des rencontres à des stands de découverte. Une opération menée par les membres de l'association Elargis tes horizons, en collaboration avec l'Université de Genève et le Département de l'Instruction publique.



[www.unige.ch/egalite](http://www.unige.ch/egalite)

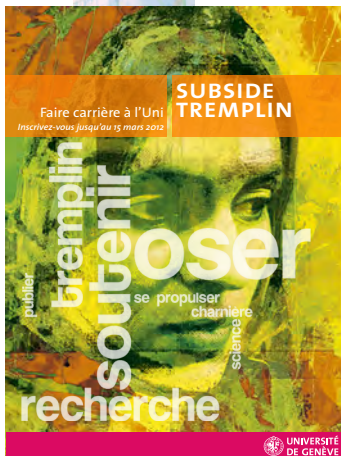


# 'COUP d'œil ÉGALITÉ'

## Décharger, un précieux sésame pour des chercheuses !



...Parce que le monde n'a pas terminé sa mue égalitaire, nombre de tâches tombent encore dans l'escarcelle des femmes et rendent une carrière professionnelle en général, et académique en particulier, plus ardue. D'où l'idée de « décharger » les femmes avec un programme comme le Subside tremplin, ou grâce aux crèches universitaires. Utilité indéniable, même si, parfois, on entend un « mais est-ce que l'on sait si c'est utile, est-ce que l'on a les chiffres de celles qui ont dû vraiment arrêter parce qu'elles n'ont pas trouvé une place en crèche ? » Pas de chiffres, les femmes qui arrêtent ne le fanfaronnent pas sur les toits. Par contre, une longue liste d'attente ainsi que des visites de chercheuses



angoissées avec bébé dans les bras et, en arrière-plan, une recherche qui attend. Et, nombre de témoignages d'universitaires qui disent que la crèche a été un maillon indispensable pour leur carrière académique. Dont acte!

Même utilité avérée de la décharge accordée grâce au programme Subside tremplin. Si force est de constater que le programme convient mieux à certaines facultés qu'à d'autres, on relève également que ce moment de liberté de penser, d'écrire et de finaliser un projet hors stress d'enseignement, a fait ses preuves. Depuis sa création en 2001, le Subside tremplin a soutenu 91 femmes. Cette décharge permet très souvent de doper

une carrière. Guillemette Bolens, vice-rectrice de l'Université de Genève, le confirme avec un grand sourire: « A l'époque, j'étais maître assistante, ma fille avait quelques mois et je dormais 3 à 4 heures par nuit. Sans le Subside qui m'a déchargée de mes tâches d'enseignement durant un semestre, je n'aurais jamais pu terminer un livre. Cet ouvrage a permis à mon CV d'être à niveau, et du coup de poser ma candidature à un poste que j'ai obtenu. »

Cette année, le délai pour déposer sa candidature est fixé au 15 mars 2012.

## ...Et parce que le monde se construit ensemble!

L'Université de Genève accueille le 8 mars 2012 Serge Hefez, psychiatre et psychanalyste. Il vient nous parler de *L'égalité, une chance pour les hommes?*, et défendre une vision large et nouvelle d'une société égalitaire où les hommes ont... tout à gagner. Auteur de plusieurs ouvrages, notamment sur les couples, la famille, les ados, il intervient très souvent dans les médias, notamment *Psychologie*. Il est également responsable de l'unité de thérapie familiale du service de psychiatrie de l'enfant et de l'adolescent à l'hôpital de la Pitié-Salpêtrière, à Paris. Cette conférence s'inscrit dans la campagne *Excellentes, vous avez dit excellentes?* La soirée se poursuivra à la salle Pitoëff dès 20h00 à l'invitation de l'émilie et de la Ville de Genève.

Conférence de Serge Hefez,  
8 mars 2012, 18h,  
Uni Dufour salle U600



Illustrations:  
© Atelier Pfund, Genève



www.unige.ch/egalite

# 'COUP d'œil ÉGALITÉ'

## L'EXCELLENCE, un état d'esprit !

### Boursières d'excellence

Depuis quatre ans, le mois de mai sonne l'appel à candidature pour le concours des **Boursières d'excellence** de notre université. L'occasion de mettre en lumière des chercheuses de qualité. Un vice-doyen présent lors des dernières leçons d'épreuve s'est dit «impressionné» par les talents qu'il découvrait dans sa propre faculté! Et talents il y a. Enthousiasmées et enthousiasmantes, les Boursières permettent de rendre visible un dynamisme académique de haut niveau dans des domaines aussi variés que l'histoire des religions,

le droit pénal international, la biochimie, la philosophie, l'astronomie, la physique de la matière condensée et la médecine.

Cette année, les quatre chercheuses d'exception choisies sont Anne Verhamme du Département d'astronomie de la Faculté des sciences qui

s'attelle à caractériser les premières générations de galaxies dans l'univers; Verena Kantere de l'Institut des sciences des services de la Faculté des sciences économiques et sociales qui se penche sur la complexité du Cloud Data Management. Quant à Kirsten Martens, du Département de physique de la matière condensée de la Faculté des sciences, elle étudie les Stress Materials et Barbara Chitussi, du Département de langue et de littérature française moderne de la Faculté des lettres, approfondit la question de l'évolution et des fondements du concept de personnalité sur la base de textes médicaux, psychiatriques, philosophiques et littéraires.

### Conférence du 14 juin

Le 14 juin prochain se tiendra la dernière conférence de notre campagne **Excellentes, vous avez dit excellentes ?**, campagne qui vise à sensibiliser la communauté universitaire aux multiples préjugés qui empêchent encore les femmes de faire carrière.

Brigitte Grésy, dans sa conférence intitulée **L'excellence au-delà du sexisme ordinaire**, pas-

sera au crible le piège millénaire des stéréotypes et montrera que le diable inégalitaire se cache dans les petits détails ; ces petites phrases et attitudes descendantes au quotidien, presque anodines, qui finissent par lamener les plus belles énergies, et qu'elle qualifie de sexisme ordinaire.



### Subside tremplin

Cette année, après une rigoureuse sélection par les commissions de l'égalité des facultés, puis par une commission ad hoc présidée par Mme Margareta Baddeley, vice-rectrice, onze femmes ont reçu le Subside tremplin. Ce subside leur permettra d'être déchargées de certaines de leurs tâches durant un temps afin de pouvoir réaliser ou finaliser un projet à une étape charnière de leur carrière.

Illustrations:  
© Atelier Pfund, Genève



[www.unige.ch/egalite](http://www.unige.ch/egalite)

# 'COUP d'œil ÉGALITÉ'

## ... Et encore !

### Relève académique

Chaque année, les nouveaux et nouvelles doctorant-e-s sont invité-e-s à une présentation sur les conditions de leur engagement et les services qui leur sont proposés par le Rectorat de l'Université. Cette séance est menée par le Bureau de l'égalité qui invite à cette occasion différents partenaires clés (professeur-e-s, RH, etc.) pour offrir un aperçu du cursus et des difficultés au travers du prisme du genre. Devant le nombre croissant de demandes, il est possible que cette séance soit tenue également en anglais afin de s'ouvrir au public toujours plus nombreux d'assistant-e-s et de doctorant-e-s non-francophones.

Les lunchs, des rencontres à l'heure du déjeuner, permettent aux femmes de la relève d'élargir leur réseau scientifique, d'améliorer leur compréhension du monde académique et de discuter librement de leur parcours, de leurs questionnements avec des femmes du corps intermédiaire, des professeures ayant suivi le même chemin ou encore des femmes aux parcours atypiques et/ou exceptionnels. Les discussions y sont informelles. Les lunchs ont lieu trois à quatre fois par année.

### Délégation

Depuis 1991, la délégation assiste le Rectorat dans la mise en œuvre du principe de l'égalité des droits et des chances entre femmes et hommes. La délégation, présidée par la professeure Margareta Baddeley, vice-rectrice, est composée de la déléguée à l'égalité et de cinq professeur-e-s, de diverses facultés. Ces derniers participent aux travaux des commissions de nomination au niveau professoral dans toutes les facultés. Cela représente en moyenne une quarantaine de procédures suivies par année, et autant de rapports rédigés à l'attention du Rectorat. La délégation se réunit de façon régulière, soit six fois par an, ces rencontres permettent d'échanger sur les procédures en cours, d'affiner les processus, de

relayer l'information auprès du Rectorat mais également de débattre de façon plus large sur les questions d'égalité liées aux procédures de nomination et sur les éventuelles mesures à envisager.

### Crèches

Dès 1965, les étudiant-e-s et les salarié-e-s de l'Université demandent un espace d'accueil pour les enfants. C'est chose faite en 1992. Aujourd'hui, il y a toujours une longue liste d'attente pour obtenir une place dans une des trois institutions de la petite enfance du secteur université qui accueillent 140 enfants (2011). Nombre de témoignages d'universitaires prouvent que la crèche a été un maillon indispensable pour leur carrière académique.

Les sites des Allobroges, de Baud-Bovy et du Cheval à Bascule avec leurs 100 salariés (40 postes éducatifs) et près de 40 stagiaires (2011) sont gérés par l'association des Espaces de vie infantine du secteur de l'université. Les 4/5 du budget sont assurés à part égale par les subventions de la Ville de Genève et de l'Université de Genève, le 1/5 restant provient des pensions versées par les familles.

Martine Saillant, responsable du secteur des institutions de la petite enfance du secteur université, entourée d'une équipe administrative, occupe un bureau à Uni Dufour depuis 2005.

Cette année, le 29 septembre aura lieu l'anniversaire des 20 ans des crèches universitaires, un livre illustré pour les enfants sera édité à cette occasion. Le Rectorat et le Bureau de l'égalité seront partie prenante de l'événement qui devrait apporter quelques surprises !



### Commission

Présidée par la professeure Margareta Baddeley, vice-rectrice, la commission de l'égalité est composée des président-e-s des commissions de l'égalité dans les facultés, des membres de la Délégation à l'égalité, d'un-e représentant-e des étudiant-e-s et de deux membres externes à l'Université. Elle se réunit entre quatre et cinq fois par année.

Cette commission consultative, s'est notamment penchée durant ces deux dernières années sur les mandats des commissions de l'égalité des facultés, les particularités de la fonction de maîtres-assistant-e-s, les enseignements abordant la problématique genre (pointage effectué en 2012 – résultats à paraître). Elle a également reçu des chercheur-e-s menant des études sur les carrières féminines à l'Université : Farinaz Fassa, Sabine Kradolfer et Sophie Paroz (« Enquête au royaume de Matilda », UniL, 2008) ainsi que Matthias Studer (Thèse « Etude des inégalités de genre en début de carrière académique (...) », UNIGE, 2012). Cette commission suit également les bourses et subsides octroyés chaque année par le Rectorat (Boursière d'excellence, Subside tremplin), l'ensemble des membres ou presque étant impliqué dans les processus de sélection au niveau des facultés. Enfin, les membres de cette commission jouent également un rôle important de relai de l'information dans les facultés, les différents événements menés par le Bureau de l'égalité ou par les commissions de l'égalité y sont systématiquement présentés et l'information est ensuite diffusée par les membres dans leurs facultés (conférences, Journée Futur en tous genres, séminaire DCC, etc.). Enfin, les statistiques des nominations de professeur-e-s y sont régulièrement discutées. Pour plus d'information sur la composition et le mandat de cette commission : <http://www.unige.ch/rectorat/egalite/secteur/commission-egalite-uni.html>

### DCC et Welcome Center

Les carrières duales sont au cœur des nouvelles préoccupations de l'Université, car depuis quelques années les statistiques montrent que les partenaires des couples en mobilité nationale et internationale souhaitent rester actifs professionnellement. Les raisons sont économiques mais soulignent également le désir d'une réalisation professionnelle partagée. Les universités américaines, canadiennes et scandinaves sont à la pointe, nous saurons rattraper le retard et montrer l'envergure internationale et dynamique de l'Université de Genève encouragés par le Programme fédéral. Un projet a été mené par l'Université de Genève en partenariat avec les universités de Suisse latine, le Dual career couples (DCC), englobant sensibilisation, accueil et aide financière ponctuelle. L'idée étant de pallier aux « mises entre parenthèses » des carrières féminines suite à l'engagement du conjoint, et de prendre en considération les difficultés à concilier vie privée et vie professionnelle dans ce type de carrière.

Cette année conjointement à la mise en place du Welcome Center de l'Université, un poste à mi-temps a été créé. Ainsi des personnes nouvellement engagées et leurs partenaires reçoivent soutien et accueil à leur arrivée à Genève ([info@carriere2.ch](mailto:info@carriere2.ch)). Les témoignages DCC de reconnaissance et de réussite se multiplient déjà.

Le dépliant DCC est maintenant disponible en anglais et le site internet <http://www.carriere2.ch/> va être mis à jour avant la fin 2012.

Des relations avec les entreprises locales sont en train d'être tissées et une séance de planification interuniversitaire est prévue cet hiver.

## Conclusion

Ces deux années furent riches, nous souhaitons encore intensifier nos efforts et nos communications afin que la mixité professionnelle au sein de notre Université soit de mise. Les chiffres doivent progresser et la nette tendance, toutes facultés confondues, à accepter que nombre de femmes soient confinées dans des postes intermédiaires ne doit plus être considéré comme une fatalité.

La reconnaissance de l'excellence scientifique et intellectuelle des femmes reste encore à améliorer, pour cela la sensibilisation et le suivi attentif des procédures de nomination sont essentiels.

Le Bureau de l'égalité et son équipe s'attelle, au travers de ses actions, à montrer et démontrer que le monde professionnel ne pourra être qu'enrichi par la parité, cela à tous les niveaux opérationnels et décisionnels de l'institution. L'Université se doit de montrer l'exemple d'une société moderne où la mixité professionnelle est acquise.

Au niveau suisse, le travail avec la BULA (Bureau de l'égalité des universités de Suisse latine) et la CODEFUHES (Conférence des déléguées à l'égalité auprès des universités et hautes écoles suisses) permet la concertation inter-universitaire. A Genève, les relations avec le SPPE (Service cantonal pour la promotion de l'égalité) et le CWF (Career Women's Forum) procurent notamment une collaboration en bonne intelligence à la mesure des projets à mettre en place. Le [plan d'actions égalité@unige 2013-2016](#) est très prometteur et de belles actions sont en projet !