

LA NÉCESSITÉ D'INNOVER EN ÉPIDÉMIOLOGIE DU VIH MISE EN ÉVIDENCE PAR LA CRISE DE MONKEYPOX : L'ÉPIDÉMIE SOUS-ESTIMÉE SUR LE TERRITOIRE TRANSFRONTALIER DU GRAND GENÈVE

AUTEURS-ES

N. Charpentier (1,2,3), E. Piet (3,4), A. Monnet Hoel (3, 5),
S. Roudit (2), N. Baehler (6), A. Saturno (6),
O. Nawej Tshikung (7), S. Cattacin (2)

AFFILIATIONS

- (1) AIDES
(2) Institut de recherches sociologiques, Université de Genève
(3) Corevih Arc Alpin
(4) Centre Hospitalier Annecy Genevois
(5) Centre Hospitalier Universitaire Grenoble Alpes
(6) Groupe santé Genève
(7) Unité VIH, service des maladies infectieuses, Hôpitaux Universitaires de Genève

CONTACT

A. Monnet Hoel, amonnethoel@chu-grenoble.fr

CONTEXTE

Un groupe transfrontalier (composé d'associations, hôpitaux, université) entre le canton de Genève et la France frontalière s'est constitué depuis 2 ans autour du VIH. A l'échelle du Grand Genève, l'épidémie de VIH se mesure dans des proportions comparables à celles de Lyon ou de Zurich, mais reste invisible si elle n'est pas observée de manière transfrontalière.

OBJECTIF

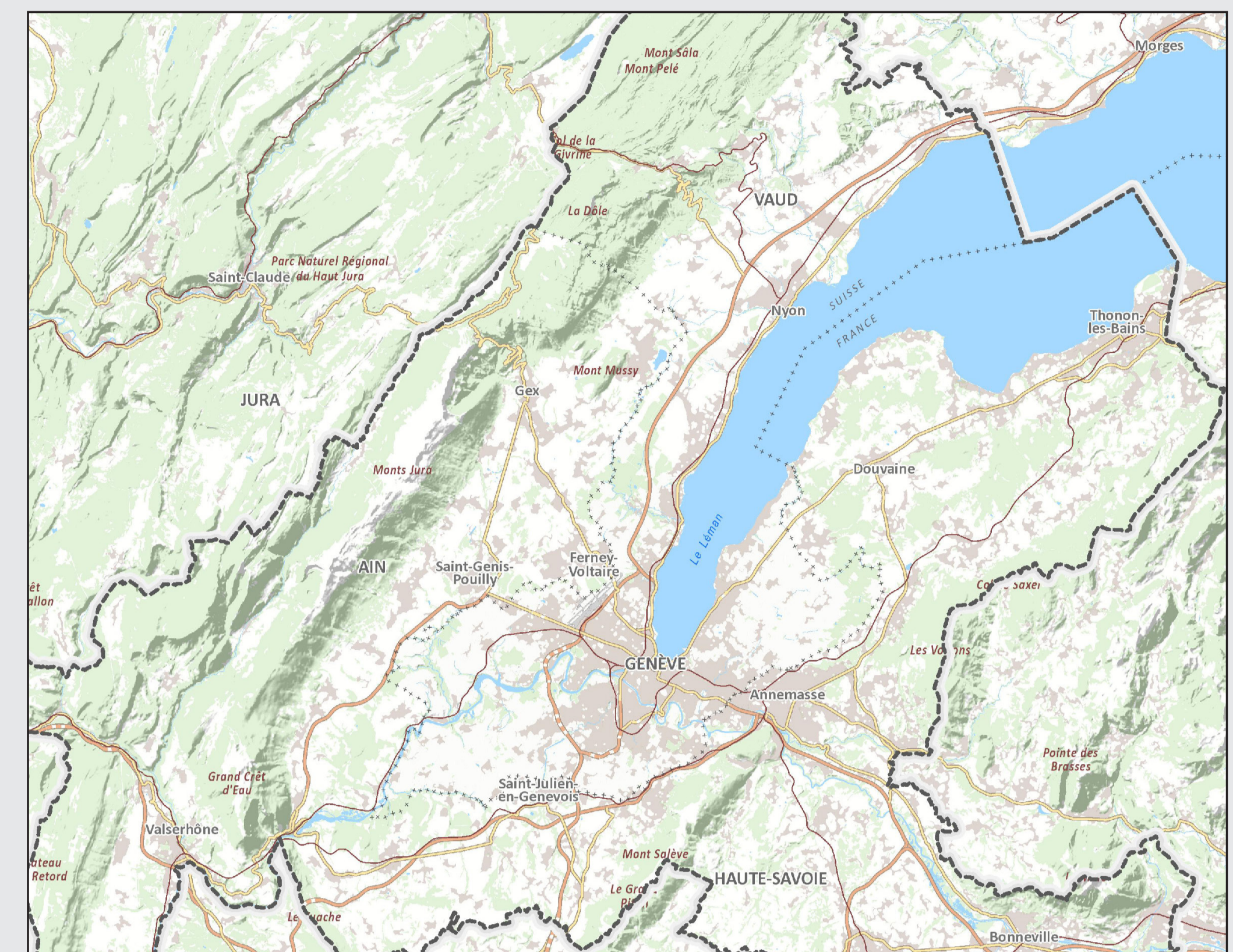
Nous avons voulu vérifier si la dimension transfrontalière était aussi une dimension clé dans l'épidémie de monkeypox, afin d'adapter l'offre de prévention et de soins.

RÉSULTATS

Dès les premiers cas de monkeypox, cette dimension transfrontalière est apparue évidente avec des cas très souvent diagnostiqués d'un côté de la frontière, socialisant de l'autre, travaillant d'un côté, résidant de l'autre.

A l'aide des données de Santé Publique France et du Service du médecin cantonal de Genève, nous avons pu établir en semaine 28 qu'il y avait 93 cas documentés sur la région Auvergne Rhône Alpes et 31 à Genève, soit 124 cas si l'on agrège ces données. Selon cette présentation, le Rhône représente 56% des cas et le territoire du Grand Genève 34% des cas. Les autres cas (10%) se répartissent sur l'Isère, la Drôme et l'ancienne région Auvergne. Les données sont résumées sur la carte ci-contre.

Deux centres de vaccination préventive ont été ouverts à Lyon, un à Clermont Ferrand et un à Grenoble en juillet 2022. Aucun n'a été ouvert dans la partie française du Grand Genève avant le mois d'août. Ajoutons qu'il n'y a pas encore de programme de vaccination en Suisse au 4 novembre 2022.



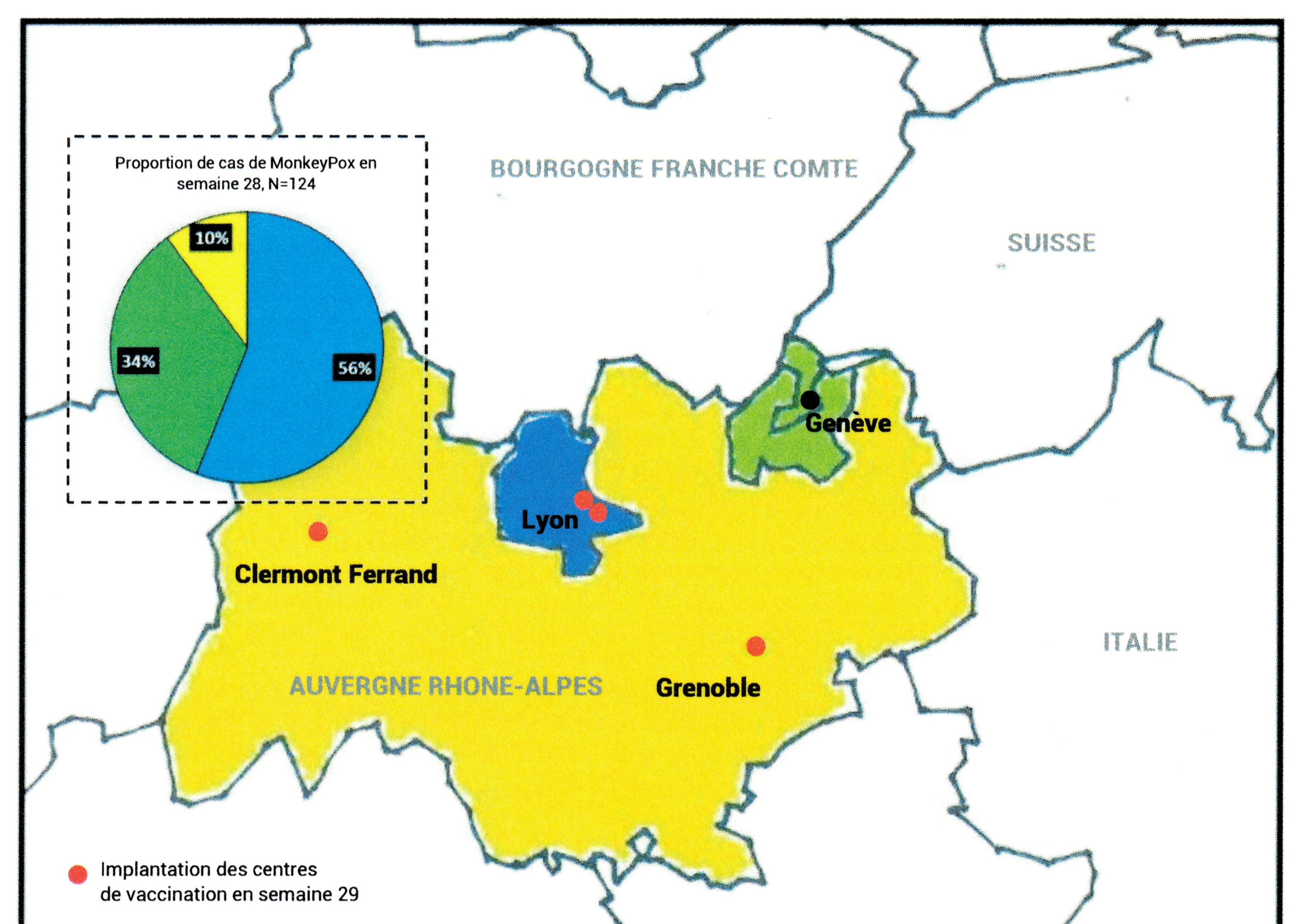
Le périmètre du Grand Genève, carte : sitg.ch

LE GRAND GENÈVE EN BREF.

- Une agglomération transfrontalière
- 209 communes
- 1'027'000 habitants-es
- 553'000 emplois
- Chaque jour, 660'000 passages aux frontières du canton de Genève

Source : OST, 2019

Changer de focale pour agir sur une épidémie transfrontalière. Le VIH à la frontière franco-suisse, N. Charpentier, S. Roudit, E. Piet, A. Monnet-Hoel, M. Lizari Malo, S. Degroodt, JM. Livrozet, O. Epaulard, Santé publique volume 33 / N°2 - mars-avril 2021, p. 295-299.



CONCLUSION

Cette nouvelle épidémie met en exergue une problématique transfrontalière déjà identifiée pour le VIH. Ainsi, l'agglomération transfrontalière du Grand Genève devrait être envisagée comme territoire de santé en matière de politique publique de santé et de coordination des actions dans le champ des infections transmissibles. Le groupe transfrontalier a créé un observatoire transfrontalier des inégalités sociales de santé pour que cette dimension soit prise en compte dans les épidémies actuelles ou à venir.