

Institut de recherches sociologiques

Formations et recherches



UNIVERSITÉ
DE GENÈVE

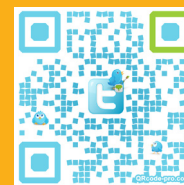
INFORMATIONS

L'INSTITUT DE RECHERCHES SOCIOLOGIQUES (IRS):

- Une maîtrise universitaire à forte orientation méthodologique avec un coaching individualisé et des stages ciblés
- Un atelier de recherche, un déjeuner sociologique et un forum organisés chaque année
- 43 doctorats soutenus depuis 2009 et 37 doctorats en cours
- Un revenu annuel moyen de la recherche de 1.1 MIO CHF depuis six ans, dont 40% proviennent des subsides du Fonds National Suisse de la recherche scientifique (FNS)
- En cinq ans, l'hébergement de trois subsides de carrière prestigieux du FNS: Professeur boursier, Ambizione et Doc.ch
- La participation au pôle de recherche national LIVES-NCCR (depuis 2011): «Surmonter la vulnérabilité: perspective du parcours de vie»
- La participation au programme européen de recherche Fp7 (2010-2013): «Welfare Innovations at the local level in favour of cohesion»
- Plus de 400 interventions dans les médias depuis 2010

OBJECTIFS

L'Institut de recherches sociologiques (IRS) fait suite aux activités menées depuis 2005 par le Laboratoire de recherche en sociologie et, depuis 2011, par le Fonds de recherche en sociologie. Il a pour vocation de promouvoir la sociologie à travers ses formations (maîtrise universitaire et doctorat) et ses recherches fondamentales et appliquées. Il vise à stimuler les échanges entre sociologues, mais aussi à aider au développement de synergies scientifiques entre la sociologie et les autres disciplines.



INTRODUCTION

L'aventure de l'Institut de recherches sociologiques (IRS) débute en 2015. L'idée de lancer cet Institut au sein du Département de sociologie est née d'un besoin de donner plus de visibilité à la recherche sociologique et de créer un lieu fédérateur pour nos chercheuses et nos chercheurs de demain. L'IRS abrite ainsi la maîtrise universitaire et le doctorat en sociologie de la Faculté des Sciences de la Société.

Cette aventure se construit sur une expérience pluriannuelle dont nous sommes fiers. À l'origine se trouvent le Laboratoire de recherches en sociologie, fondé en 2005 et dirigé par Luc Gauthier et moi-même, et à sa suite le Fonds de recherche en sociologie, dirigé par Mathilde Bourrier, Claudine Burton-Jeangros et Blaise Dupuis. Nous nous basons donc sur une expérience d'une dizaine d'années durant lesquelles se sont renforcés la qualité académique de nos enseignements et de nos recherches ainsi que le professionnalisme de nos collaboratrices et de nos collaborateurs.

L'IRS compte aujourd'hui près de 70 membres affiliés dont 9 professeur-e-s, 1 maître d'enseignement et de recherche, près de 40 doctorant-e-s et une douzaine de chercheuses et de chercheurs associé-e-s.

L'ensemble de ces membres publie régulièrement des livres et des articles scientifiques et a participé à l'un ou l'autre des 37 projets de recherche qui ont été menés ces cinq dernières années.

Réunissant les comités scientifiques de la maîtrise et du doctorat ainsi que les représentants des différents corps académiques, le comité de direction de l'IRS a comme but de coordonner les formations et les recherches hébergées par l'Institut. Par ailleurs, le comité assure un rôle d'animation scientifique, notamment à travers des rencontres scientifiques régulières telles que les déjeuners sociologiques et les forums de recherche.

Il n'y aura pas d'autres programmes dans cet Institut que celui de garantir pour l'avenir qualité académique et professionnalisme dans le domaine de la sociologie. Nous aimerions simplement l'agrémenter avec notre volonté que l'IRS devienne un lieu de confrontation des idées, un lieu d'innovation tant au niveau méthodologique qu'au niveau des contenus. La lecture de la présente brochure vous donne déjà un aperçu de ce programme.

Professeur Sandro Cattacin
Directeur de l'IRS

LE MASTER EN SOCIOLOGIE

La maîtrise universitaire en sociologie (master) propose une formation poussée à l'analyse empirique des groupes sociaux. Fondé sur la recherche de terrain et sur un coaching individualisé, notre programme permet à l'étudiant-e de développer des compétences de premier plan dans la production de connaissances sociologiques. Les professeur-e-s et assistant-e-s qui y sont impliqué-e-s offrent une instruction rigoureuse dans un cadre collégial fondé sur l'implication des étudiant-e-s dans des projets de recherche concrets.

LES DOMAINES DE COMPÉTENCES

Les domaines de compétence des enseignant-e-s de la maîtrise sont:

- **Famille et parcours de vie**
- **Risques, organisations et santé**
- **Socio-économie**
- **Sociologie politique**
- **Analyse urbaine et migrations**
- **Communication, culture et médias**
- **Politiques sociales**

UNE MAÎTRISE À FORTE COMPOSANTE MÉTHODOLOGIQUE

La maîtrise offre un enseignement pointu des méthodes quantitatives, qualitatives et audiovisuelles. Les compétences acquises comprennent la capacité au maniement critique des concepts, l'élaboration d'une problématique, la concrétisation de la recherche par une méthodologie adaptée. L'aptitude à présenter oralement des résultats de recherche ainsi qu'à rédiger des publications scientifiques fait partie de la formation. Enfin, l'apprentissage du dialogue avec des spécialistes d'autres disciplines (psychologie, anthropologie, histoire, sciences politiques, économie) est également favorisé.

L'UNITÉ DE SOCIOLOGIE VISUELLE

L'unité a pour objectif d'enseigner, de pratiquer et de promouvoir le recours aux images en tant que méthode de recherche en sociologie et, de manière plus large, en sciences sociales. À la fois lieu de formation et de recherche, dotée de matériel audiovisuel professionnel, elle offre un encadrement de haut niveau dans un domaine innovant.

UNE PÉDAGOGIE INTERACTIVE: LES ATELIERS

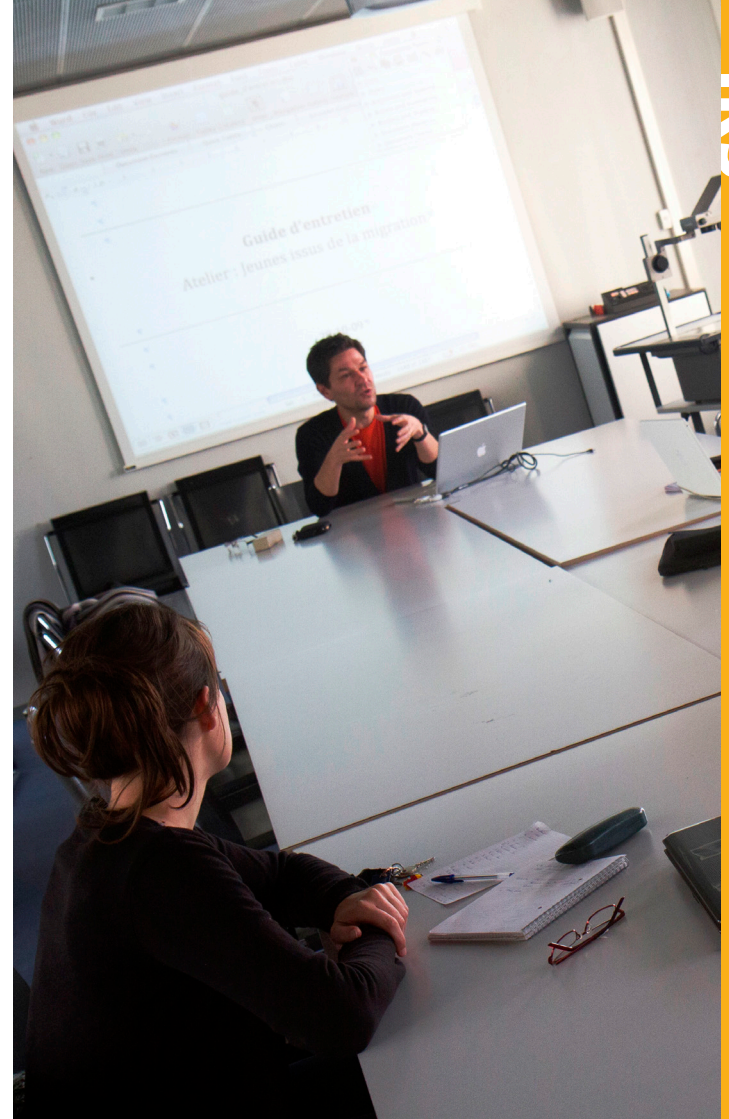
Une des principales stratégies pédagogiques consiste en l'initiation à la recherche par le biais d'ateliers. Ils permettent de réaliser une recherche collective de bout en bout : de la formulation d'une problématique ou de l'analyse de la demande d'un mandant, à la fourniture du rapport final, sa présentation et son exploitation sous forme de publications. Étroitement encadré-e-s, les étudiant-e-s sont immergé-e-s dans une équipe de recherche sous la direction d'un-e professeur-e.

Cette stratégie active de *learning by doing* est complétée par le recours plus traditionnel aux cours et séminaires caractéristiques des formations universitaires.

INFORMATIONS

www.unige.ch/sciences-societe/socio/master

www.unige.ch/sciences-societe/formations



LE DOCTORAT EN SOCIOLOGIE

L'étudiant-e qui souhaite approfondir sa formation en sociologie au-delà d'une maîtrise universitaire ou d'un diplôme post-grade peut effectuer un doctorat au sein de la Faculté des sciences de la société. D'une durée de quatre à cinq ans, ce doctorat permet d'approfondir une thématique spécifique, relative aux domaines de spécialisation des professeur-e-s de l'IRS.

DES RECHERCHES ORIGINALES AU SEIN D'UN RÉSEAU ACADÉMIQUE ÉTENDU

La formation doctorale favorise le développement d'une démarche scientifique en sociologie. Les chercheuses et chercheurs produisent une recherche originale et novatrice en s'appuyant sur la connaissance et la critique des approches théoriques, méthodologiques et empiriques qui caractérisent la discipline. Par ailleurs, l'IRS permet des rencontres avec des scientifiques de renom issus du milieu académique ou actifs dans l'environnement international qu'offre Genève. Enfin, l'IRS encourage une expérience active de la communication scientifique (participation à des colloques, recension critique d'ouvrages, rédaction de notices méthodologiques, etc.).

Depuis 2009, 43 thèses de doctorat (mention sociologie) ont été soutenues à l'IRS. Début 2015, 37 doctorant-e-s sont inscrit-e-s en sociologie et participent au Programme doctoral romand en sociologie.

LE PROGRAMME DOCTORAL ROMAND EN SOCIOLOGIE (PDRS)

Tout-e doctorant-e en sociologie est inscrit-e au PDRS dont les objectifs sont:

- L'approfondissement théorique et méthodologique en matière de recherche sociologique
- La production de connaissances nouvelles dans les champs de spécialisation choisis par les doctorant-e-s
- L'insertion des doctorant-e-s dans le milieu académique ainsi que dans les institutions ou entreprises faisant appel à des chercheuses et chercheurs hautement qualifiés en sociologie

INFORMATIONS

www.unige.ch/sciences-societe/socio/doctorat

www.unige.ch/sciences-societe/formations

www.sociologie.cuso.ch



NOS THÈSES

- CAVALLI, Samuele (2014)
Gérer le risque et l'incertitude : une typologie des stratégies professionnelles dans la pratique du dépistage prénatal
- BUGNON, Géraldine (2014)
Gouverner par la liberté: normalisation des subjectivités et contrôle contractuel dans la mesure de Liberté Assistée au Brésil
- DE CARLO, Ivan (2014)
Les interdépendances de la confiance: une approche configurationnelle des liens sociaux.
- VALLET, Guillaume (2014)
Le sens sexué d'une pratique sportive extrême : le cas des pratiquants de bodybuilding.
- TAWFIK, Amal (2013)
Culture et classes sociales: goûts musicaux, comportements culturels et distinction sociale.
- LACHAT, Stéphanie (2013)
Ouvrières, ménagères, mères : un siècle d'articulation famille/emploi dans l'industrie horlogère suisse.

... et 37 autres thèses en ligne sous:
www.unige.ch/sciences-societe/socio/theses

LA RECHERCHE

En dehors de la soumission et de la gestion de projets académiques (tels ceux financés par le Fonds National Suisse ou la Commission Européenne), l'IRS réalise des mandats pour des collectivités publiques et des entreprises privées ainsi que pour des associations et des organisations nationales et internationales. Il accueille les demandes des partenaires, les met en relation avec des sociologues qualifiés et compétents, évalue les coûts correspondants et coordonne les mandats qui lui sont confiés.

De manière générale, l'IRS offre un soutien administratif, organisationnel et éthique à la bonne réalisation de l'ensemble des tâches que comporte la conduite de projets scientifiques.

DES SECTEURS D'INTERVENTION VARIÉS

L'action sociale et culturelle, la formation et l'emploi, la gestion des risques et des organisations, la santé et les parcours de vie sont les principaux secteurs où interviennent les chercheuses et chercheurs de l'IRS.

Tant les recherches financées par des fonds académiques que celles menées pour le compte de partenaires publics ou privés permettent d'interroger et d'agir sur:

- **des pratiques professionnelles**, comme celles liées aux institutions culturelles, à la gestion d'organisations complexes ou à des environnements à haut-risque ;
- **des formes de gouvernance** dans le cadre d'une entreprise, d'une ville, d'un canton ou d'un pays;
- **des usages sociaux** tels ceux liés aux nouvelles technologies, à la fréquentation d'espaces urbains ou culturels;
- **des processus d'intégration et d'exclusion** relatifs à une situation familiale, sanitaire, économique ou migratoire;
- **des rapports sociaux entre les institutions et les citoyens**, tant au niveau de l'implantation de politiques publiques (sociales, économiques, sanitaires, urbaines, etc.) qu'au niveau de leur évaluation.
- **des représentations sociales** telles celles liées à l'appartenance nationale, aux minorités ethniques, au genre ou à la culture médiatique.

ASPECTS FINANCIERS DE LA RECHERCHE

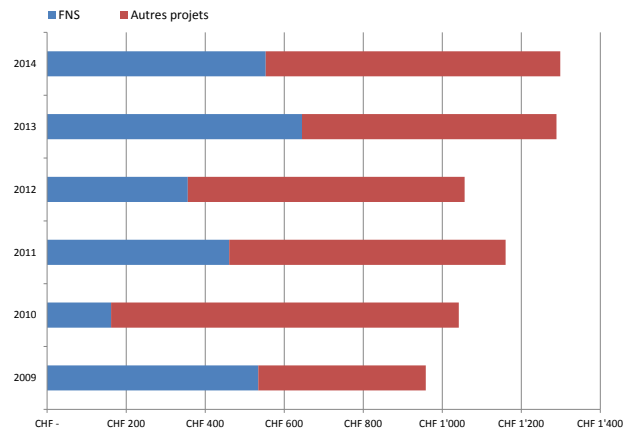
En 2013 et en 2014, 15 projets (dont 4 financés par le FNS) ont été réalisés, contre 22 projets (dont 6 financés par le FNS) pour les trois années précédentes. Ces 15 projets ont permis l'engagement de 22 personnes (soit pour plusieurs années, soit pour quelques mois): 2 post-doctorants, 1 maître-assistant, 2 collaborateurs scientifiques, 9 assistants de recherche, 1 candidat au doctorat, 2 membres administratifs et techniques, 3 stagiaires et 2 étudiants.

Les projets donnent tous lieu à des rapports de recherche, publics ou non, mais aussi et surtout à des publications scientifiques: articles dans des revues à comités de lecture, chapitres d'ouvrage, livres, etc. Durant les années 2013 et 2014, 21 articles, 9 chapitres d'ouvrage, 1 numéro de revue et 4 livres ont été publiés par les membres de l'IRS. Durant cette période, 2 recherches ont aussi été publiées dans la collection «Sociograph» de l'IRS.

Une partie des revenus issus de la recherche permet de financer l'équipement des collaboratrices et des collaborateurs ainsi que leur participation à des colloques nationaux ou internationaux.

En 2014, près de 1,3 millions CHF de revenus ont été générés par la recherche. Une moyenne de 1,1 millions CHF de revenu par année témoigne d'une activité de recherche dynamique et compétitive, tant pour les projets FNS (soit 40% du total sur une période de six ans) que pour les projets européens ou les mandats publics ou privés.

Revenu annuel de la recherche (en milliers de francs)



NOS PROJETS (2013-2014)

2014 - 2016

Employment effects of different development policy instruments

Co-direction: Joseph François (World Trade Institute, Université de Berne) et Lucio Baccaro
Financement: r4d FNS

2014 - 2015

Healthcare facing diversity - an inquiry in five European neighbourhoods

Direction: Sandro Cattacin
Financement: SEFRI-COST

Septembre 2014 - Décembre 2014

La régulation du cannabis: conséquence pour la prévention

Direction : Sandro Cattacin
Mandant: Commission consultative en matière d'addictions - Département de l'emploi, des affaires sociales et de la santé - République et Canton de Genève

Mai 2014 - Décembre 2014

Analyse filmique de l'approche communautaire de la Ville d'Yverdon-les-Bains et perspectives futures

Direction : Sandro Cattacin
Mandant: Service de la Jeunesse et de la Cohésion sociale (JECOS) - Ville d'Yverdon-les-Bains

Mai 2014 - Octobre 2014

Elaboration d'un plan d'action en matière de prévention du jeu excessif

Direction: Sandro Cattacin
Mandants: Service du Médecin Cantonal - Département de l'emploi, des affaires sociales et de la santé - République et Canton de Genève

Mars 2014 - Septembre 2014

Evaluation der SuchtAkademie

Direction: Sandro Cattacin
Mandant: Groupe d'experts Formation Dépendances (GFD)

Février 2014 - Avril 2014

Literaturrecherche zur Gefährlichkeitsabschätzung psychoaktiver Substanzen

Direction: Sandro Cattacin
Mandant: Commission fédérale pour les questions liées aux drogues

Février 2014 - Avril 2014

Focus groups avec des femmes migrantes

Direction: Vanessa Fagnoli
Mandant: Service d'obstétrique des HUG, Université de Genève

Janvier 2014 - Avril 2014**Grand âge et enjeux sécuritaires: Perception des risques par les aînés**

Co-direction: Claudine Burton-Jeangros et Cornelia Hummel

Mandant: Police Cantonale - République et Canton de Genève

2013 – 2016**Organizing, Communicating, and Costing in Risk Governance: Learning Lessons from the H1N1 Pandemic**

Co-direction: Mathilde Bourrier, Claudine Burton-Jeangros et Nathalie Brender (HEG, HES-SO Genève)

Financement: Fonds National Suisse

2013 - 2016**Cohabitation, connivences et antagonismes en situation de «nouvelles» mixités urbaines**

Co-direction: Alessandro Monsutti (IHEID, Université de Genève) et Sandro Cattacin

Financement: Fonds National Suisse

2013 - 2015**Mattmark, 50 ans après. Une analyse socio-historique**

Co-direction: Sandro Cattacin et Rémi Baudouï (DSPRI, Université de Genève)

Financement: Fonds National Suisse

2013 - 2014**Représentations de la tuberculose et impact sur l'adhérence au traitement**

Co-direction: Mathilde Bourrier et Ellen Hertz (Institut d'ethnologie, Université de Neuchâtel)

Mandant: Ligue Pulmonaire Genevoise (HUG, Université de Genève)

Décembre 2013 - Juillet 2014**Jeu et endettement en Suisse romande**

Direction: Sandro Cattacin

Mandant: Groupement Romand d'Etudes des Addictions (GREAA)

2013 - 2014**Le cinéma et la migration italienne dans la Suisse des «Trente Glorieuses»**

Direction: Sandro Cattacin

Financement: Fonds National Suisse

INFORMATIONS

Blaise Dupuis, coordinateur des recherches de l'IRS
+41 22 379 98 82

blaise.dupuis@unige.ch

www.unige.ch/sciences-societe/socio/irs

to be best
point of view.
Sociology [s
science of so
structure of

INSTITUT DE RECHERCHES SOCIOLOGIQUES

Faculté des Sciences de la Société

40 bd du Pont-d'Arve

1211 Genève 4