



**UNIVERSITÉ
DE GENÈVE**

**STATISTIQUES
UNIVERSITAIRES**

2005-2006

Conception et réalisation : Bureau des statistiques
Direction de l'administration
Université de Genève

Photo de couverture : Jacques Erard, 2003

Impression : Ateliers d'impression de l'Université de Genève

Tirage : 400 exemplaires

Date de parution : Juillet 2006

Informations : Caroline Favre / Delphine Fontaine
+4122 379 77 32 / 75 43
caroline.favre@adm.unige.ch
delphine.fontaine@adm.unige.ch
www.unige.ch/dadm/stat/

Table des matières

-	Notes d'information	7
-	Abréviations	8
-	Définitions	9
-	L'Université de Genève en quelques chiffres	10

1. DONNÉES D'ENSEMBLE

T.1.1.	Evolution du nombre d'étudiants inscrits de 1878 à nos jours.	17
T.1.2.	Population, maturités délivrées et effectif d'étudiants de 1998 à 2005.	19

1.1 ETUDIANTS INSCRITS - TOTAUX

1.1.1.	Evolution de 1997 à 2005	22
1.1.2.	Evolution dans les six Facultés principales de 1997 à 2005	
1.1.3.	Par Facultés, Ecoles et Instituts, de 1998 à 2005	23
1.1.4.	Cantons de domicile avant le début des études de 1998 à 2005	24
1.1.5.	Nationalités les plus représentées de 1998 à 2005	25
1.1.6.	Proportions Hommes / Femmes de 1990 à 2005	26
1.1.7.	Proportions Suisses / Etrangers de 1990 à 2005	
1.1.8.	Selon le sexe et la nationalité de 1990 à 2005	
1.1.9.	Selon le domicile au moment de la fin des études secondaires de 1991 à 2005	27
1.1.10.	Selon le domicile avant le début des études de 1998 à 2005	
1.1.11.	Selon la nationalité et le domicile par Faculté, Ecole et Institut en 2005	28
1.1.12.	Selon le niveau d'étude et la Faculté en 2005	

1.2 NOUVEAUX ETUDIANTS

1.2.1.	Selon le domicile, de 1991 à 2005	30
1.2.2.	Selon la nationalité et le domicile, par Faculté, Ecole et Institut en 2005	31
1.2.3.	Selon le niveau d'études de 1998 à 2005	32
1.2.4.	Candidats non titulaires d'une maturité de 1998 à 2005	33

1.3 DIPLÔMES DÉLIVRÉS

1.3.	Pourcentages par niveau d'études de 1998 à 2005	36
1.3.1.	Nombres par niveaux d'études de 1998 à 2005	37
1.3.2.	Nombres par Faculté, Ecole et Institut et par niveaux d'études en 2005	38

1.4 ECHANGES D'ETUDIANTS

1.4.1.	Personnes accueillies et parties de l'UniGe de 1998 à 2005	40
1.4.2.	Programmes ERASMUS/SOCRATES de 1998 à 2005	41
1.4.3.	Programme de mobilité suisse, par Université, de 1998 à 2005	42
1.4.4.	Programme de mobilité suisse, par Faculté, de 1998 à 2005	43

1.5 PERSONNEL

1.5.1.	Corps académique 2005, total de l'Université	47
1.5.2.	Corps académique 2005, par Faculté, Ecole, Institut, DIP	48
1.5.3.	Corps académique 2005, par Faculté, Ecole, Institut, Tous Fonds	50
1.5.4.	Maîtres-assistants et Assistants 2005, par Faculté, Ecole, Institut, DIP	52
1.5.5.	Maîtres-assistants et Assistants 2005, par Faculté, Ecole, Institut, Tous Fonds	53
1.5.6.	Corps académique, par sexe, Faculté, Ecole, Institut, de 1998 - 2005	54
1.5.7.	Personnel administratif et technique 2005, par fonction, Faculté, Ecole, Institut, DIP	80
1.5.8.	Personnel administratif et technique 2005, par fonction, Faculté, Ecole, Institut, Tout Fonds	81

1.6 FORMATION CONTINUE

1.6.1. Nombres de programmes de 1998 à 2005	84
1.6.2. Nombres de participants de 1998 à 2005	85
1.6.3. Nombres d'heures de formation dispensées de 1998 à 2005	86

1.7 Bibliothèques

1.7.1. Prêts de documents physiques de 1998 à 2005	88
1.7.2. Nombres de documents physiques de 1998 à 2005	
1.7.3. Utilisation des ressources électroniques de 2001 à 2005	
1.7.4. Dépenses d'acquisitions de 1998 à 2005	89
1.7.5. Nombre de collaborateurs de 1998 à 2005	

1.8 MODÈLE DE COMPTABILITÉ ANALYTIQUE

1.8.1. Coûts de l'UniGe par structure et type	93
1.8.2. Résultats moyens de l'enquête sur les taux d'activités	94
1.8.3. Coûts des Facultés répartis par type d'activités	95
1.8.4. Répartitions des coûts pour l'enseignement de base	

2. DONNÉES PAR FACULTÉS, ECOLES ET INSTITUTS

2.1 FACULTÉ DES SCIENCES

Observations	100
2.1.1. Vue d'ensemble: Etudiants par sexe, domicile et nationalité. Diplômes délivrés. Personnel académique et étudiants nouveaux, de 1998 à 2005	101
2.1.2. Etudiants par branche d'études, niveau d'études et sexe, de 1998 à 2005	103
2.1.3. Diplômes délivrés par branche d'études, niveau d'études et sexe, de 1998 à 2005	109
2.1.4. Personnel en postes EPT toutes sources de rémunération confondues, de 1998 à 2005	114

2.2 FACULTÉ DE MÉDECINE

Observations	116
2.2.1. Vue d'ensemble: Etudiants par sexe, domicile et nationalité. Diplômes délivrés. Personnel académique et étudiants nouveaux, de 1998 à 2005	117
2.2.2. Etudiants par branche d'études, niveau d'études et sexe, de 1998 à 2005	119
2.2.3. Diplômes délivrés par branche d'études, niveau d'études et sexe, de 1998 à 2005	121
2.2.4. Personnel en postes EPT toutes sources de rémunération confondues, de 1998 à 2005	122

2.3 FACULTÉ DES LETTRES

Observations	126
2.3.1. Vue d'ensemble: Etudiants par sexe, domicile et nationalité. Diplômes délivrés. Personnel académique et étudiants nouveaux, de 1998 à 2005	127
2.3.2. Etudiants par branche d'études, niveau d'études et sexe, de 1998 à 2005	129
2.3.3. Diplômes délivrés par branche d'études, niveau d'études et sexe, de 1998 à 2005	136
2.3.4. Personnel en postes EPT toutes sources de rémunération confondues, de 1998 à 2005	142

2.4 FACULTÉ DES SCIENCES ECONOMIQUES ET SOCIALES

Observations	144
2.4.1. Vue d'ensemble: Etudiants par sexe, domicile et nationalité. Diplômes délivrés. Personnel académique et étudiants nouveaux, de 1998 à 2005	145
2.4.2. Etudiants par branche d'études, niveau d'études et sexe, de 1998 à 2005	147
2.4.3. Diplômes délivrés par branche d'études, niveau d'études et sexe, de 1998 à 2005	150
2.4.4. Personnel en postes EPT toutes sources de rémunération confondues, de 1998 à 2005	154

2.5 FACULTÉ DE DROIT

Observations	156
2.5.1. Vue d'ensemble: Etudiants par sexe, domicile et nationalité. Diplômes délivrés. Personnel académique et étudiants nouveaux, de 1998 à 2005	157
2.5.2. Etudiants par branche d'études, niveau d'études et sexe, de 1998 à 2005	159
2.5.3. Diplômes délivrés par branche d'études, niveau d'études et sexe, de 1998 à 2005	160
2.5.4. Personnel en postes EPT toutes sources de rémunération confondues, de 1998 à 2005	161

2.6 FACULTÉ DE THÉOLOGIE

Observations	164
2.6.1. Vue d'ensemble: Etudiants par sexe, domicile et nationalité. Diplômes délivrés. Personnel académique et étudiants nouveaux, de 1998 à 2005	165
2.6.2. Etudiants par branche d'études, niveau d'études et sexe, de 1998 à 2005	167
2.6.3. Diplômes délivrés par branche d'études, niveau d'études et sexe, de 1998 à 2005	168
2.6.4. Personnel en postes EPT toutes sources de rémunération confondues, de 1998 à 2005	169

2.7 FACULTÉ DE PSYCHOLOGIE ET DES SCIENCES DE L'ÉDUCATION

Observations	172
2.7.1. Vue d'ensemble: Etudiants par sexe, domicile et nationalité. Diplômes délivrés. Personnel académique et étudiants nouveaux, de 1998 à 2005	173
2.7.2. Etudiants par branche d'études, niveau d'études et sexe, de 1998 à 2005	175
2.7.3. Diplômes délivrés par branche d'études, niveau d'études et sexe, de 1998 à 2005	178
2.7.4. Personnel en postes EPT toutes sources de rémunération confondues, de 1998 à 2005	181

2.8 INSTITUT D'ARCHITECTURE

Observations	184
2.8.1. Vue d'ensemble: Etudiants par sexe, domicile et nationalité. Diplômes délivrés. Personnel académique et étudiants nouveaux, de 1998 à 2005	185
2.8.2. Etudiants par branche d'études, niveau d'études et sexe, de 1998 à 2005	187
2.8.3. Diplômes délivrés par branche d'études, niveau d'études et sexe, de 1998 à 2005	188
2.8.4. Personnel en postes EPT toutes sources de rémunération confondues, de 1998 à 2005	189

2.9 ECOLE DE TRADUCTION ET D'INTERPRÉTATION

Observations	192
2.9.1. Vue d'ensemble: Etudiants par sexe, domicile et nationalité. Diplômes délivrés. Personnel académique et étudiants nouveaux, de 1998 à 2005	193
2.9.2. Etudiants par branche d'études, niveau d'études et sexe, de 1998 à 2005	195
2.9.3. Diplômes délivrés par branche d'études, niveau d'études et sexe, de 1998 à 2005	197
2.9.4. Personnel en postes EPT toutes sources de rémunération confondues, de 1998 à 2005	198

2.10 Ecole de Langue et Civilisation Françaises

Observations	200
2.5.1. Vue d'ensemble: Etudiants par sexe, domicile et nationalité. Diplômes délivrés. Personnel académique et étudiants nouveaux, de 1998 à 2005	201
2.5.2. Etudiants par branche d'études, niveau d'études et sexe, de 1998 à 2005	
2.5.3. Diplômes délivrés par branche d'études, niveau d'études et sexe, de 1998 à 2005	203
2.5.4. Personnel en postes EPT toutes sources de rémunération confondues, de 1998 à 2005	204

2.11 Institut Européen de l'UniGe

Observations	206
2.11.1. Vue d'ensemble: Etudiants par sexe, domicile et nationalité. Diplômes délivrés. Personnel académique et étudiants nouveaux, de 1998 à 2005	207
2.11.2. Etudiants par branche d'études, niveau d'études et sexe, de 1998 à 2005	208
2.11.3. Diplômes délivrés par branche d'études, niveau d'études et sexe, de 1998 à 2005	

2.12 Ecole d'Education physique et de sport

2.12.1. Vue d'ensemble: Etudiants par sexe, domicile et nationalité. Diplômes délivrés. Personnel académique et étudiants nouveaux, de 1998 à 2005	210
---	-----

2.13 Instituts rattachés à l'Université (nombres d'étudiants et de diplômes délivrés)

Observations sur IUHEI	214
2.13.1. Institut des Hautes Etudes Internationales de 1998 à 2005	215
Observations sur IEUD	218
2.13.2. Institut universitaire d'Etudes du développement de 1998 à 2005	219
2.13.3. Institut Oecuménique de Bossey de 1998 à 2005	222

Notes d'informations

Les données de l'Université sont utilisées d'une part à des fins administratives et d'autre part à des fins statistiques. Ces deux finalités ne se recoupent pas. Les bases de données statistiques font l'objet de « photographies » annuelles. Ces échéances sont calquées sur les exigences légales mises en œuvre par l'Office Fédéral de la Statistique (OFS).

Les bases de données sont constamment l'objet d'améliorations et de corrections au cours de l'année, la qualité des données étant un travail constant. De ce fait, des différences peuvent apparaître d'une année à l'autre par rapport aux données publiées précédemment. Dans tous les cas, les données publiées le plus récemment annulent et remplacent les données précédentes.

Abréviations

UNIGe : Université de Genève

DIP : Département de l'Instruction Publique

EPT : Postes «équivalent plein temps». Un poste à mi-temps = .5 poste en EPT

OFS : Office fédéral de la statistique

PAT : Personnel administratif et technique

SIUS : Système d'information universitaire suisse

UNACI : Autorités Administratives et Centres / Service communs de l'Université / Rectorat / Administration centrale

Facultés, Ecoles et Instituts de l'Université

S : Faculté des Sciences

L : Faculté des Lettres

SES : Faculté des Sciences Economiques et Sociales

T : Faculté de Théologie

IA : Institut d'Architecture

ELCF : Ecole de Langue et Civilisation Françaises

M : Faculté de Médecine

IEUG : Institut Européen de l'UniGe

D : Faculté de Droit

FPSE : Faculté de Psychologie et des Sciences de l'Education

ETI : Ecole de Traduction et d'Interprétation

EEPS : Ecole d'Education Physique et de Sport

Instituts en relation avec l'Université

IUHEI : Intitut Universitaire des Hautes Etudes Internationales

CEO : Institut Oecuménique de Bossey

IUED : Institut Universitaire d'Etudes du Développement

Ecoles Polytechniques

EPFL : Ecole Polytechnique Fédérale de Lausanne

EPFZ : Ecole Polytechnique Fédérale de Zürich

Abréviations de diplômes

DEA : Diplôme d'études approfondies

DESS : Diplômes d'études supérieures spécialisées

MAS : Master of Advanced Studies

DES : Diplôme d'études supérieures

MBA : Master in Business Administration

MBL : Master in Business Law

Définitions

Corps enseignant : *Corps Professoral + Collaborateurs de l'enseignement et de la recherche*

Corps professoral : *Professeur ordinaires, d'école, adjoints, associés, titulaires, suppléants, invités. Chargés de cours et suppléants chargés de cours.*

Collaborateurs de l'enseignement et de la recherche : *Maître d'enseignement et de recherche, suppléant maître d'enseignement et de recherche, chefs de clinique scientifiques, chargés d'enseignement, maîtres assistants, assistants, moniteurs.*

Etudiants étrangers : *Etudiants de nationalité autre que Suisse.*

Etudiants domiciliés à l'étranger / à Genève : *Etudiants dont le domicile des parents au moment de l'obtention du diplôme de fin d'études secondaires était à l'étranger / à Genève (quelle que soit la nationalité) - critère du domicile légal.*

Instituts en relation avec l'Université : *Instituts universitaires autonomes (sur le plan budgétaire et comptable) mais dont les étudiants sont immatriculés à l'UniGe (administrés par l'Université de Genève et répertoriés dans le SIUS).*

Conformément à la Loi sur l'Université (article 24), les *Conseillers/Conseillères aux études* appartiennent au «collaborateurs de l'enseignement et de la recherche». Lorsqu'ils ne sont pas titulaires d'une autre fonction académique, ils/elles sont donc comptés avec les Chargés d'enseignement.

Les *Privat Docent* ne sont pas répertoriés dans les statistiques du personnel de cette publication

L'UNIVERSITE DE GENEVE EN QUELQUES CHIFFRES

2005/2006

ETUDIANTS INSCRITS

L'Université de Genève est la deuxième Université de Suisse en terme de nombre d'étudiants

Etudiants inscrits à Genève : 14'418, 58.75 % de femmes (taux le plus élevé de Suisse)

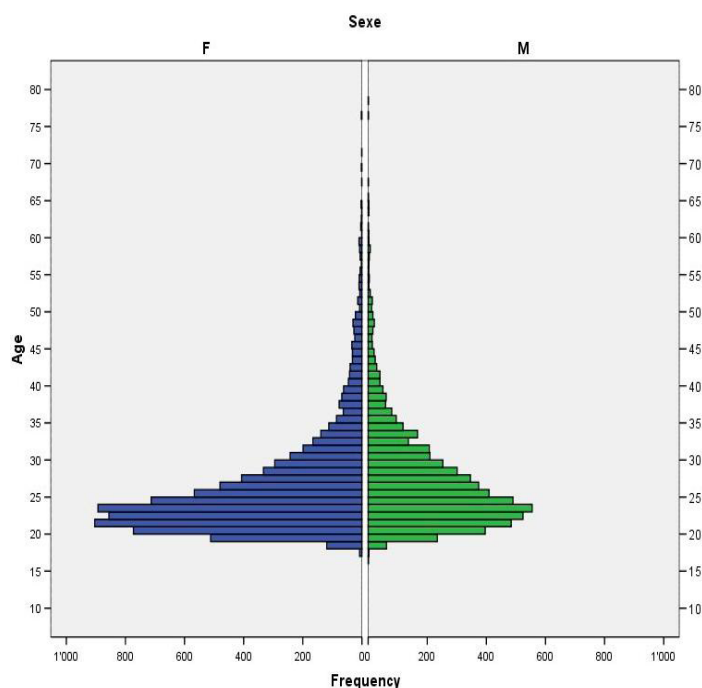
Etudiants inscrits en Suisse : 112'309 dont 12.84% à Genève

Nouveaux étudiants à Genève : 2'949, 62 % de femmes

Faculté, Ecole, Institut (par ordre décroissant du nombre d'étudiants)	Etudiants inscrits	Variation 04/05 - 05/06	Sexe		Nationalité		Domicile (1)		
			M	F	CH	ETR	CH autre que GE	GE	
Sciences Economiques et Sociales	2994	-5.76%	50%	50%	67%	33%	25%	47%	28%
Lettres	2300	-0.95%	33%	67%	69%	31%	24%	48%	28%
Psychologie et Sciences de l'Education	2143	-4.20%	22%	78%	77%	23%	25%	54%	21%
Sciences	2025	-3.75%	54%	46%	50%	50%	16%	47%	37%
Médecine	1340	7.63%	45%	55%	74%	26%	21%	53%	26%
Droit	1340	3.24%	42%	58%	67%	33%	20%	51%	29%
Ecole de Traduction et d'Interprétation	417	-1.88%	21%	79%	49%	51%	41%	10%	49%
Institut d'Architecture	236	-10.27%	56%	44%	18%	82%	7%	13%	80%
Ecole de Langue et Civilisation Françaises	198	-14.66%	19%	81%	4%	96%	2%	3%	95%
Institut Européen de l'Université	109	-14.74%	39%	61%	17%	83%	9%	12%	79%
Théologie	80	-9.09%	62%	38%	50%	50%	25%	23%	52%
Total sans Instituts	13182	-2.25%	41%	59%	64%	36%	22%	45%	33%
IUHEI	1003	4.05%	44%	56%	53%	47%	37%	18%	45%
IUED	223	2.29%	48%	52%	21%	79%	10%	9%	81%
CEO	10	-37.50%	70%	30%		100%			100%
Total avec instituts	14418	-1.81%	41%	59%	63%	37%	23%	42%	35%

(1) Domicile légal au moment de l'obtention du diplôme

L'UNIVERSITE DE GENEVE EN QUELQUES CHIFFRES 2005/2006



NOUVEAUX ETUDIANTS

	Nombre étudiants nouveaux	Pourcentage	Sexe ■ M ■ F
Total avec instituts	2'752	100.00%	39% M 61% F
Etudes de base	2'205	80.12%	39% M 61% F
3e cycle (post-grades)	249	9.05%	39% M 61% F
Libres, stages	217	7.89%	39% M 61% F
Doctorat	81	2.94%	46% M 54% F

FORMATION CONTINUE

Nombre de participants	7742
Nombre de programmes de formation continue	197

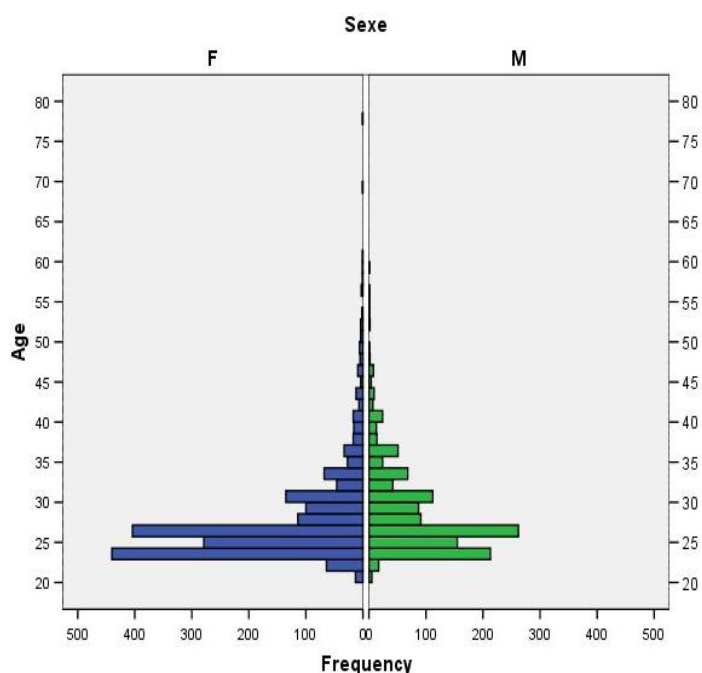
AUDITEURS LIBRES

770 auditeurs libres inscrits

L'UNIVERSITE DE GENEVE EN QUELQUES CHIFFRES 2005/2006

DIPLÔMES DÉLIVRÉS

	Nombre de diplômes	%	Sexe ■ M ■ F
Total avec instituts	3'049	100.00%	40% M 60% F
Licence & 1er dipl.	1'964	64.41%	35% M 65% F
DES/DEA/Diplômes (post-grades)	599	19.65%	47% M 53% F
DESS	145	4.76%	37% M 63% F
Certificats et certificats de Spécialisation	67	2.20%	34% M 66% F
Doctorat	274	8.99%	58% M 42% F



ÉCHANGES D'ÉTUDIANTS

	Etudiants accueillis	Etudiants partis
Programmes ERASMUS/SOCRATES	264	207
Programmes de mobilité Suisse	76	31
Total des échanges	637	352
Nombre de pays concernés (dont Suisse)	54	28

L'UNIVERSITE DE GENEVE EN QUELQUES CHIFFRES 2005/2006

PERSONNEL ACADÉMIQUE, toutes sources de rémunération confondues

87 nationalités représentées

La proportion de femmes parmi les professeurs est de 18%.

C'est la proportion la plus élevée de Suisse dont la moyenne est de 11% en 2004
(données 2005 non disponibles)

	Personnes	Sexe		Nationalité		EPT*	Sexe		Nationalité	
		M	F	CH	ETR		M	F	CH	ETR
Total corps académique	3263	62%	38%	56%	44%	2264.4	61%	39%	51%	49%
Corps professoral	756	82%	18%	66%	34%	475.119	82%	18%	65%	35%
dont professeurs	436	85%	15%	66%	34%	381.6	84%	16%	63%	37%
Collaborateurs de l'enseignement et de la recherche	2507	56%	44%	53%	47%	1789.281	56%	44%	47%	53%
dont maîtres assistants et assistants	1753	54%	46%	43%	57%	1428.3	55%	45%	41%	59%

* : Equivalent Plein temps

PERSONNEL ADMINISTRATIF ET TECHNIQUE, toutes sources de rémunération confondues

	Personnes	EPT*
Total PAT	1874	1486.56
dont rectorat, administration centrale et centres interfacultaires	415	350.85

* : Equivalent Plein temps

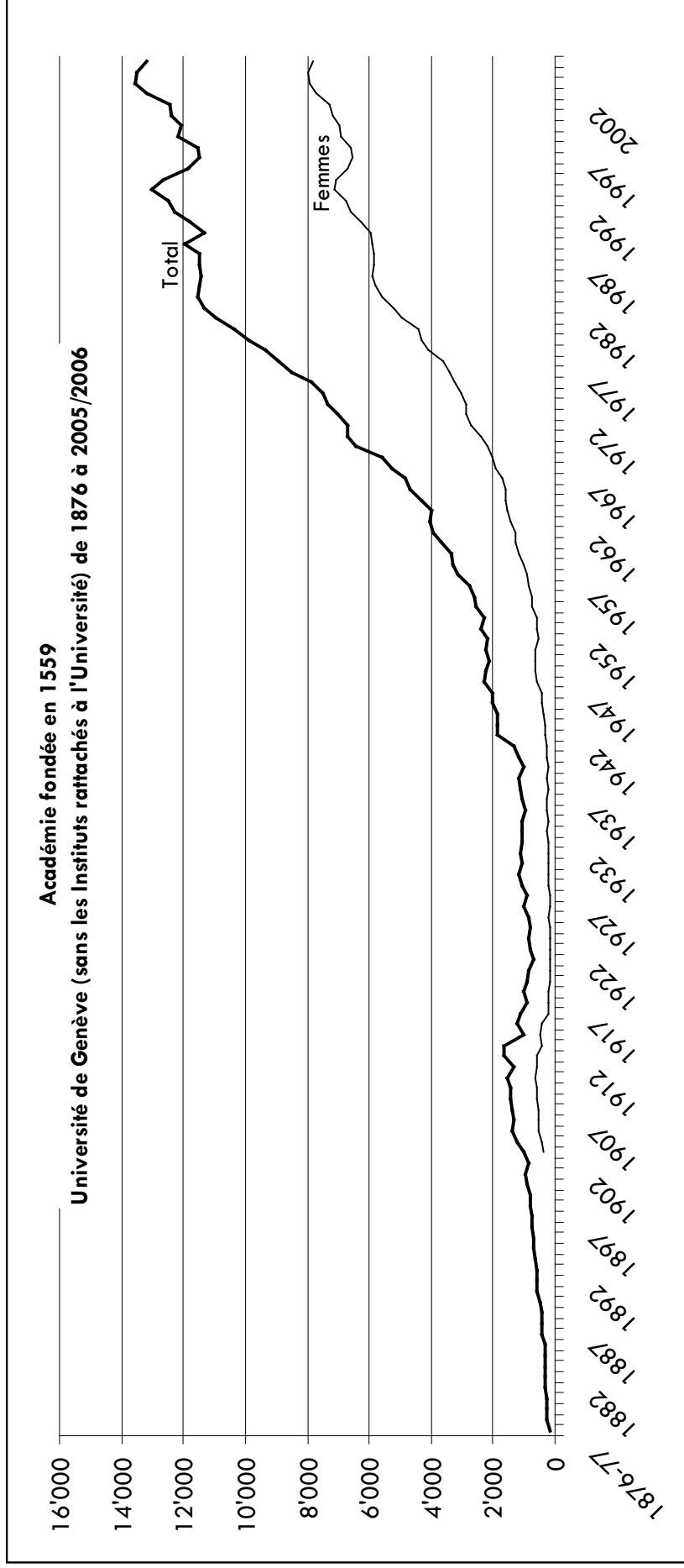


**UNIVERSITÉ
DE GENÈVE**

1. DONNEES D'ENSEMBLE



T.1.1. Evolution du nombre d'étudiants inscrits de 1876/77 à nos jours



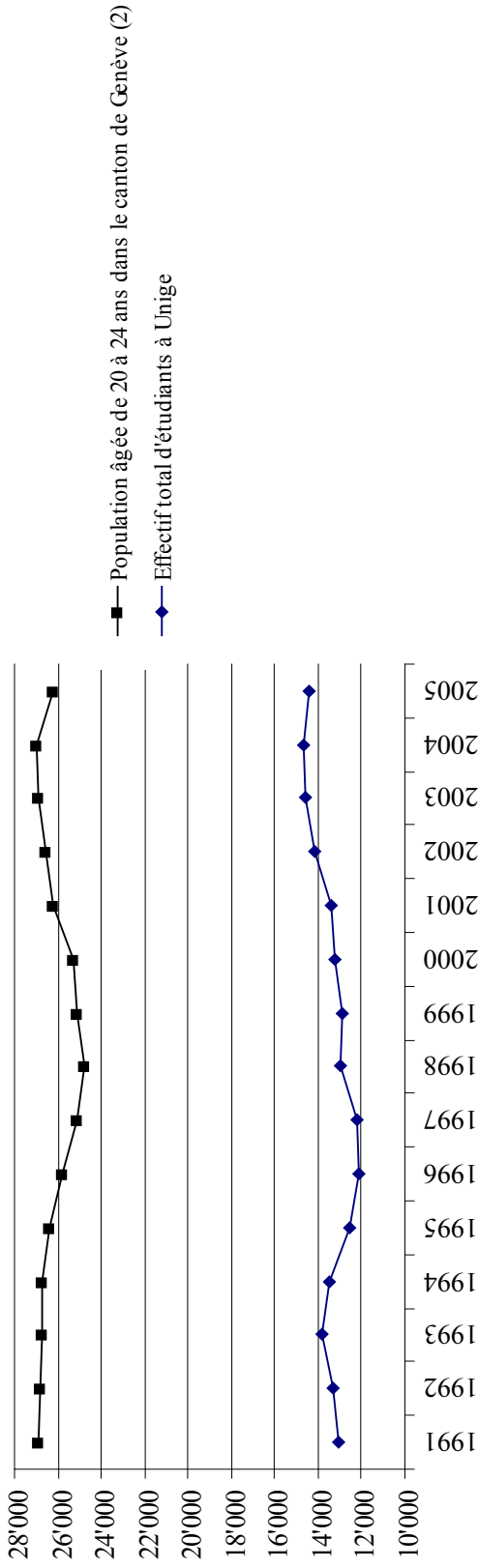
Au début des années 1900, Genève a attiré beaucoup d'étudiants russes suite à la Révolution Russe

Ralentissement pendant et entre les deux guerres mondiales (crises économiques, diminution de la population, grippe espagnole)

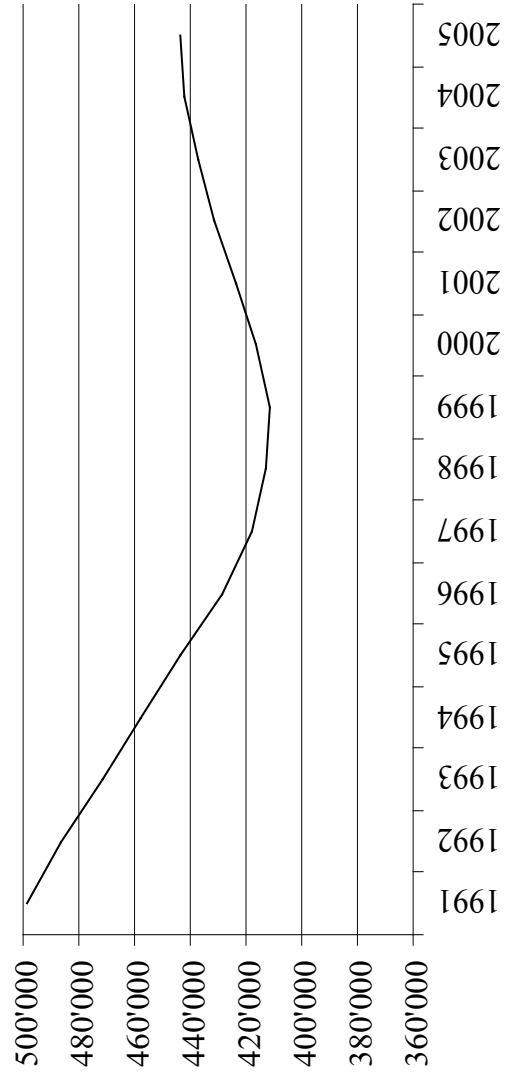
La période moderne est marquée par des fluctuations du nombre d'étudiants (déficits démographiques, incertitudes conjoncturelles, réformes de la structure des études et leur durée, durcissement de la politique sur les visas).

La population de femmes étudiantes dépasse les 50% depuis 1984. Aujourd'hui, elle est de plus de 58%.

T.1.1.1. Population et effectifs d'étudiants



T.1.1.2. Population âgée de 20 à 24 ans en Suisse



T.1.2 Population, maturités délivrées et effectif d'étudiants de 1998 à 2005

	1998	1999	2000	2001	2002	2003	2004	2005
Effectif total d'étudiants à Unige	12'981	12'883	13'191	13'361	14'138	14'620	14'685	14'418
Nombre d'étudiants nouveaux	2'887	2'748	2'952	3'137	3'104	3'150	2'949	2'752
Nombre d'étudiants nouveaux domiciliés à Genève (1)	1'072	1'017	1'074	1'102	1'210	1'170	1'030	1'083
Nombre de maturités délivrées (source : SRED)	1'464	1'434	1'441	1'474	1'392	1'307	1'317	1'373
Population âgée de 20 à 24 ans dans le canton de Genève (2)	24'803	25'126	25'269	26'257	26'567	26'911	26'781	26'185
Population âgée de 20 à 24 ans en Suisse (3)	412'676	411'618	416'515	425'635	431'969	436'597	441'351	443'281

(1) Domicile au moment de l'obtention du diplôme de fin d'études secondaires ou domicile légal avant le début des études à l'Université de Genève

(2) Source : OCSTAT (office cantonal de la statistique, Genève) - il est à noter que cette population est soumise à de fortes influences de flux migratoires
NOTA BENE : rupture de série en 2001. A partir de 2001, la statistique cantonale de la population a été révisée afin de prendre en compte toutes les personnes relevant du domaine de l'asile (requérants d'asile, permis N) et les admissions provisoires (permis F). Auparavant, ces personnes n'étaient pas prises en compte.

(réf : <http://www.geneve.ch/statistique/actualites/welcome.asp> : communiqué de presse du 09/01/03).

(3) Source : OFS (Office fédéral de la statistique), Annuaire statistiques de la Suisse, pour 2005 : chiffre provisoire (estimé en avril 2006) Données révisées à partir de 2001 après l'adaptation aux résultats du Recensement Fédéral de la Population (RFP) en 2000

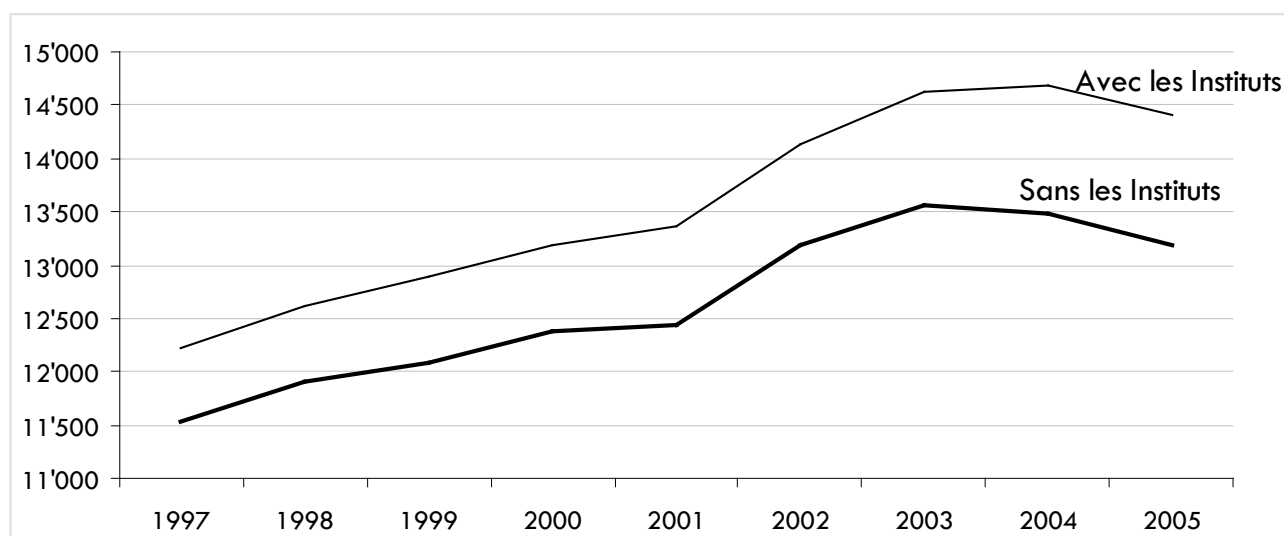


**UNIVERSITÉ
DE GENÈVE**

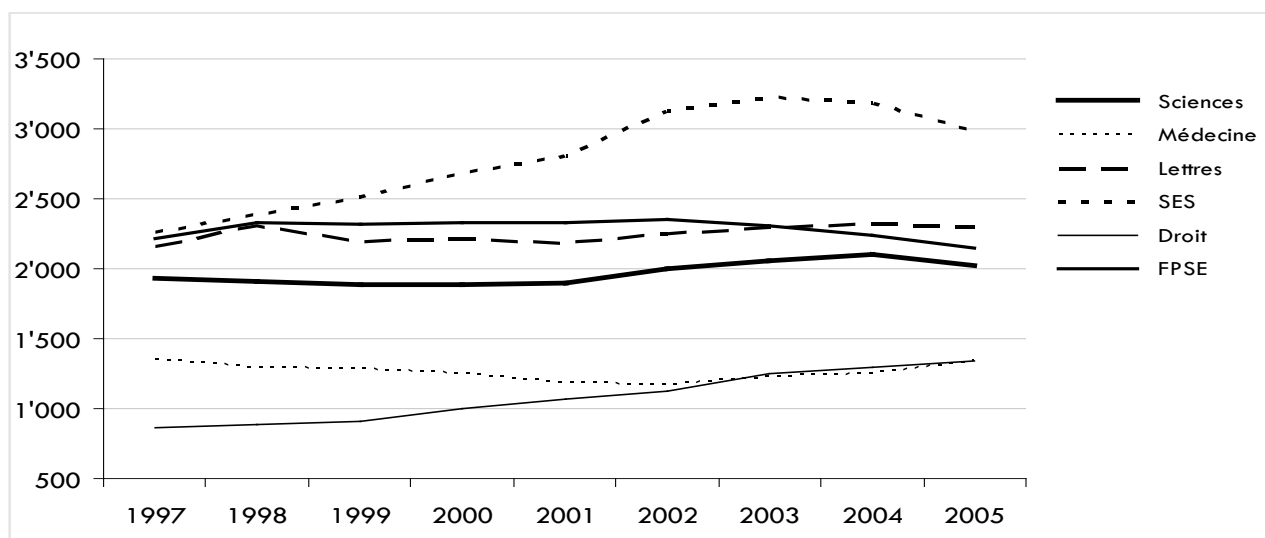
**1.1. ETUDIANTS
I N S C R I T S**



1.1.1. Evolution de l'effectif total sur 9 ans



1.1.2. Evolution de l'effectif dans les six Facultés principales, sur 9 ans



Etudiants de l'Université de Genève en 2005/06 (cf. page 7)

Etudiants inscrits: 14'418

Autres étudiants non représentés dans les graphiques:
 - 7'742 personnes en formation continue (cf. chapitre 1.6)
 - 770 auditeurs libres

1.1.3. Etudiants par Facultés, Ecoles, Instituts, de 98-99 à 2005-2006

	1998	1999	2000	2001	2002	2003	2004	2005
S *	1'954	1'886	1'892	1'897	2'005	2'060	2'104	2'025
M	1'325	1'287	1'254	1'181	1'172	1'232	1'245	1'340
L	2'366	2'192	2'219	2'182	2'249	2'302	2'322	2'300
IEUG	1	109	81	67	87	102	95	109
SES	2'442	2'513	2'680	2'811	3'120	3'230	3'177	2'994
D	912	910	997	1'063	1'124	1'254	1'298	1'340
T	79	83	85	92	78	74	88	80
FPSE	2'370	2'313	2'330	2'325	2'353	2'311	2'237	2'143
IA **	184	169	204	222	272	282	263	236
ETI	398	431	439	416	451	449	425	417
ELCF	127	148	184	185	273	264	232	198
EEPS ***	35	34	7	3	1			
Total Université	12'193	12'075	12'372	12'444	13'185	13'560	13'486	13'182
IUHEI	589	589	602	681	733	846	964	1'003
IUED	154	173	188	208	195	201	218	223
CEO	45	46	29	28	25	13	17	10
Total avec les Instituts	12'981	12'883	13'191	13'361	14'138	14'620	14'685	14'418

* cf. «Abréviations» page 8.

** Ecole d'architecture jusqu'en 1994.

*** Depuis 2002/03, l'EEPS est rattachée à la Faculté de Médecine. Voir le § 2.12.1 pour plus d'informations.

1.1.4. Nombres d'étudiants inscrits par canton de domicile avant le début des études (ne correspond pas à la nationalité)

Canton de domicile	1998	1999	2000	2001	2002	2003	2004	2005
Genève	6'009	5'762	5'788	5'669	5'942	6'100	6'070	6'095
Vaud	1'069	1'083	1'158	1'156	1'197	1'217	1'229	1'153
Valais	655	628	603	572	566	560	552	543
Tessin	372	369	383	384	369	341	327	338
Berne	190	197	225	245	270	267	271	255
Neuchâtel	237	233	237	236	225	234	249	223
Zurich	104	115	112	121	150	170	181	172
Fribourg	169	166	152	159	152	145	144	142
Jura	104	108	104	110	106	105	112	108
Argovie	42	39	45	45	44	57	61	73
Lucerne	68	82	76	71	75	72	73	70
Soleure	19	12	21	23	29	34	41	53
St Gall	39	33	27	32	35	40	52	51
Bâle Campagne	26	26	36	34	33	31	40	31
Bâle Ville	19	20	20	28	28	20	28	30
Zoug	12	15	19	18	22	23	23	21
Thurgovie	11	12	7	6	10	11	17	21
Grisons	16	16	21	21	21	19	19	14
Appenzell Rh.-Ext.	7	10	10	9	10	17	13	13
Schwytz	6	9	8	10	14	14	15	10
Nidwald	3	5	4	3	6	9	13	10
Obwald	4	6	8	6	6	4	7	9
Glaris	4	5	5	6	4	3	5	3
Appenzell Rh.-Int	3	2	2	2	2	2	2	3
Schaffhouse	4	2	2	2	2	4	2	3
Uri	1	2	2	1	2	2	2	1
non répartis/apatrides		1	2					
Total domicile ailleurs en Suisse *	3'184	3'196	3'289	3'300	3'378	3'401	3'478	3'341
Total domicile à l'étranger *	3'788	3'925	4'114	4'392	4'818	5'119	5'137	4'982
Total	12'981	12'883	13'191	13'361	14'138	14'620	14'685	14'418

* voir tableaux 1.1.10 et 1.1.11

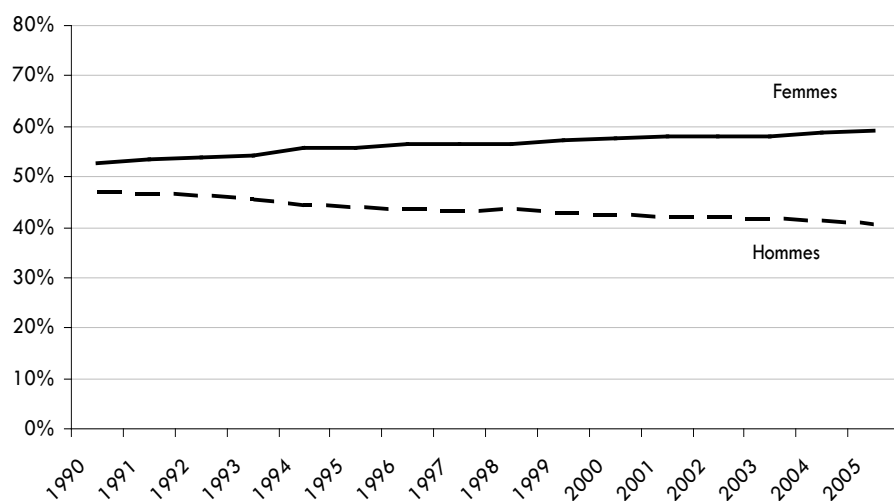
1.1.5. Nationalités les plus représentées parmi les étudiants, classées selon le nombre d'étudiants inscrits

Rang	Pays de la nationalité actuelle d'origine *	1998	1999	2000	2001	2002	2003	2004	2005
	Suisse **	8'563	8'386	8'580	8'516	8'823	9'028	9'126	9'050
1	FRANCE	878	875	900	941	1'009	1'053	1'065	1'088
2	ITALIE	510	475	461	453	454	446	444	422
3	ESPAGNE	305	320	297	313	348	347	318	299
4	ALLEMAGNE	252	216	216	230	240	278	289	286
5	RUSSIE	121	127	125	152	152	166	172	174
6	ROUMANIE	63	70	85	107	123	149	155	158
7	PORTUGAL	100	99	122	112	107	125	136	146
8	SÉNÉGAL	52	76	82	118	156	173	158	141
9	POLOGNE	65	76	81	74	97	111	110	115
10	ALGÉRIE	103	113	131	128	146	146	132	111
11	MAROC	118	140	132	127	140	130	122	103
12	ETATS-UNIS D'AMÉRIQUE	110	119	101	110	107	94	117	103
13	CAMEROUN	65	53	55	64	86	96	105	100
14	BULGARIE	38	39	50	57	78	76	84	97
15	COLOMBIE	54	58	76	80	94	98	101	95
16	ALBANIE	71	81	86	93	98	88	84	79
17	CHINE	56	61	68	76	105	105	99	78
18	CANADA	60	59	60	62	78	83	60	76
19	BRÉSIL	56	67	66	74	69	70	81	73
20	GRANDE-BRETAGNE	99	86	85	76	82	90	79	68
21	BELGIQUE	55	56	62	72	75	73	64	66
22	RÉPUBLIQUE DE GUINÉE	33	43	43	42	57	85	75	62
23	PÉROU	83	76	76	59	71	79	66	62
24	TUNISIE	32	30	39	38	45	54	58	60
25	GRÈCE	37	36	39	48	51	58	63	55
26	TURQUIE	24	33	43	38	43	44	45	51

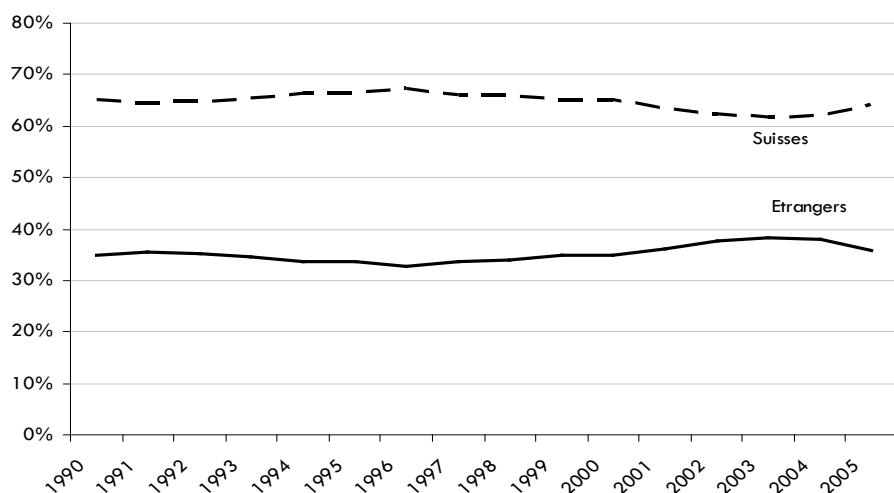
*Ne tient pas compte des naturalisations et doubles nationalités. Seule la nationalité suisse est prise en compte dans ces cas-là.

** Pour le détail entre Genève et la Suisse, se reporter aux tableaux 1.1.4 et 1.1.10.

1.1.6. Proportion Hommes / Femmes de 1990/91 à 2005/06



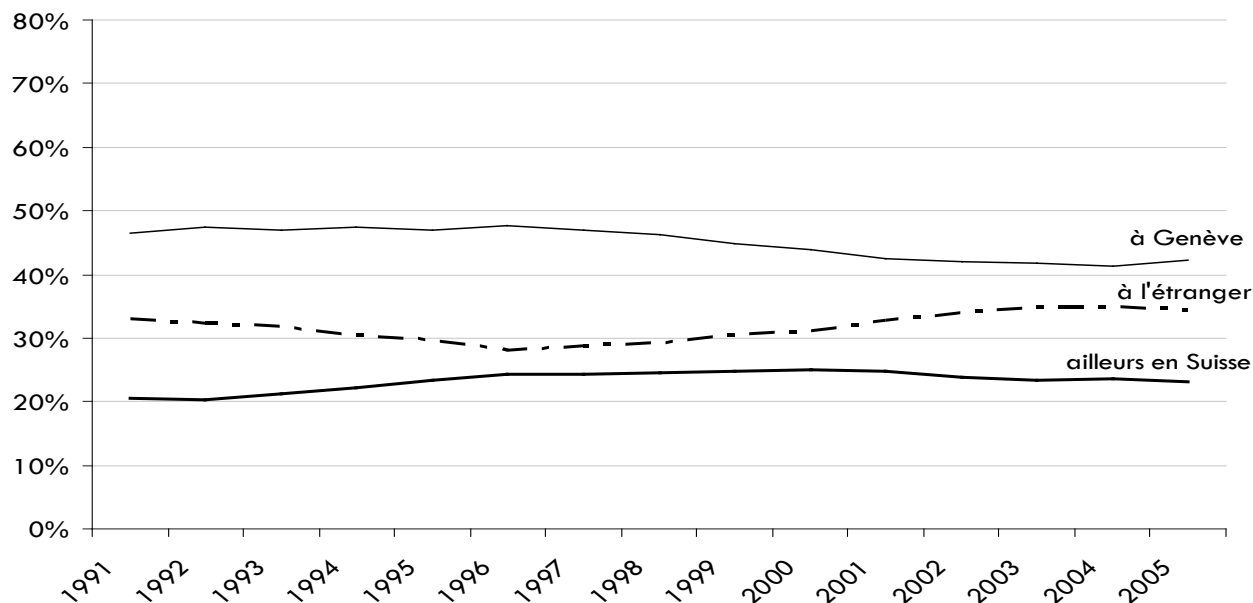
1.1.7. Proportion Suisses / Etrangers de 1990/91 à 2005/06



1.1.8. Etudiants inscrits, selon le sexe et la nationalité - de 1990/91 à 2005/06

	1998	1999	2000	2001	2002	2003	2004	2005
Total Université	12'193	12'075	12'372	12'444	13'185	13'560	13'486	13'182
Hommes	5'278	5'120	5'207	5'148	5'463	5'640	5'504	5'364
Femmes	6'915	6'955	7'165	7'296	7'722	7'920	7'982	7'818
Suisses	8'241	8'065	8'264	8'189	8'469	8'597	8'599	8'474
Etrangers	3'952	4'010	4'108	4'255	4'716	4'963	4'887	4'708
Total avec instituts	12'981	12'883	13'191	13'361	14'138	14'620	14'685	14'418
Hommes	5'654	5'514	5'609	5'612	5'933	6'124	6'057	5'917
	43.56%	42.80%	42.52%	42.00%	41.96%	41.89%	41.25%	40.69%
Femmes	7'327	7'369	7'582	7'749	8'205	8'496	8'628	8'501
	56.44%	57.20%	57.48%	58.00%	58.04%	58.11%	58.75%	59.31%
Suisses	8'562	8'385	8'579	8'516	8'823	9'028	9'126	9'050
	65.96%	65.09%	65.04%	63.74%	62.41%	61.75%	62.15%	64.28%
Etrangers	4'419	4'498	4'612	4'845	5'315	5'592	5'559	5'368
	34.04%	34.91%	34.96%	36.26%	37.59%	38.25%	37.85%	35.72%

1.1.9. Répartition selon le domicile au moment de la fin des études secondaires, de 1991/92 à 2005/06



1.1.10. Etudiants selon le domicile avant le début des études, de 1998/99 à 2005/2006

	1998	1999	2000	2001	2002	2003	2004	2005
Total Université	12'193	12'075	12'372	12'444	13'185	13'560	13'486	13'182
Domicile à Genève	5'843	5'613	5'662	5'543	5'795	5'934	5'877	5'889
en Suisse	2'996	2'992	3'074	3'074	3'142	3'110	3'117	2'950
à l'étranger	3'354	3'470	3'636	3'827	4'248	4'516	4'492	4'343
Total avec Instituts	12'981	12'883	13'191	13'361	14'138	14'620	14'685	14'418
Domicile à Genève	6'009	5'762	5'788	5'669	5'942	6'100	6'070	6'095
en Suisse	3'184	3'196	3'289	3'300	3'378	3'401	3'478	3'341
à l'étranger	3'788	3'925	4'114	4'392	4'818	5'119	5'137	4'982

Pourcentage du nombre d'étudiants selon le domicile (cf. Fig. 1.1.9)

Domicile à Genève	46.29%	44.73%	43.88%	42.43%	42.03%	41.72%	41.33%	42.27%
en Suisse	24.53%	24.81%	24.93%	24.70%	23.89%	23.26%	23.68%	23.17%
à l'étranger	29.18%	30.47%	31.19%	32.87%	34.08%	35.01%	34.98%	34.55%

1.1.11. Nombre d'étudiants selon la nationalité et le domicile, par Facultés, Ecoles et Instituts, au semestre d'hiver 2005/2006

Facultés (et Ecoles, Instituts)	Total général	Nationalité suisse et domicile à:				Nationalité étrangère et domicile à:			
		GE	CH	Etr.	Total	GE	CH	Etr.	Total
Sciences	2025	662	301	55	1'018	93	20	894	1'007
Médecine	1340	652	272	66	990	52	16	282	350
Lettres	2300	959	501	131	1'591	136	50	523	709
IEUG	109	6	9	3	18	7	1	83	91
Sciences économiques et sociales	2994	1'205	691	119	2'015	188	65	726	979
Droit	1340	597	241	57	895	80	32	333	445
Théologie	80	17	20	3	40	1	0	39	40
Psycho. et sc. de l'éducation	2143	1'039	516	99	1'654	117	26	346	489
Institut d'architecture	236	20	12	10	42	11	4	179	194
Ecole de traduction et d'interprétation	417	30	159	14	203	13	11	190	214
Ecole de langue et civ. françaises	198	4	2	2	8	1	1	188	190
Total	13182	5'191	2'724	559	8'474	699	226	3'783	4'708
IUHEI	1003	152	342	36	530	33	27	413	473
IUED	223	16	22	8	46	5	1	171	177
CEO	10	0	0	0	0	0	0	10	10
Total avec Instituts	14'418	5'359	3'088	603	9'050	737	254	4'377	5'368

1.1.12 Etudiants selon le niveau d'études et la Faculté, Ecole, Institut en 2005/2006

	S	M	L	SES	D	T	FPSE	IA	ETI	ELCF	IUEG	Total UniGe	IUHEI	IUED	CEO	Total UniGe + instituts
TOTAL	2'025	1'340	2'300	2'994	1'340	80	2'143	236	417	198	109	13'182	1'003	223	10	14'418
Études de base	1'161	896	1'785	2'468	1'022	41	1'671	43	346	186	29	9'648	550	70		10'268
<i>Dont Licences/ iers diplômes</i>	70	896	791	1'171	261	5	1'187	43	177	186		4'787	550			5'337
<i>Dont Bachelors</i>	746	(34) ¹	964	1201	761	36	471		137			4'316				4'316
<i>Dont Masters</i>	345		30	96			13		32		29	545		70		615
DES/DEA	29	13	82	184	120	18	94	106	16		80	742	233	95		1'070
DESS, MAS (Form. Appr.)	4		61	47	70		175	48	31			436	1	4		441
Certificats/ certificats compl.	19	70	88	37			20			12		246				246
Stages / étudiants libres	252	123	18	74	8	2	31		13			521		1	10	532
Doctorants	560	238	266	184	120	19	152	39	11			1'589	219	53		1'861

¹Bachelor en Sciences du mouvement et du sport

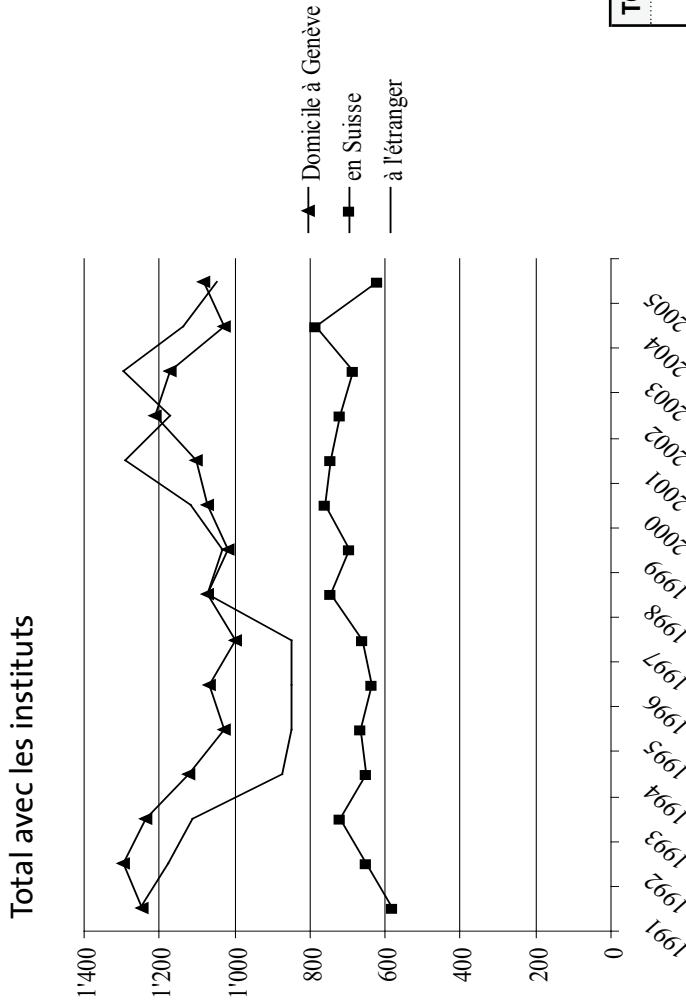


**UNIVERSITÉ
DE GENÈVE**

1.2. NOUVEAUX ETUDIANTS



1.2.1 Evolution du nombre de nouveaux étudiants (tous niveaux de formation confondus) selon le domicile*, de 1991/1992 à 2005/06



	1998	1999	2000	2001	2002	2003	2004	2005
TOTAL UNIVERSITE	2'715	2'584	2'773	2'927	2'940	2'977	2'774	2'592
dont femmes	1'599	1'533	1'644	1'778	1'729	1'791	1'736	1'578
TOTAL AVEC LES INSTITUTS	2'887	2'748	2'952	3'137	3'104	3'150	2'949	2'752
dont femmes	1'684	1'609	1'731	1'875	1'827	1'882	1'827	1'668
	53%	51%	55%	60%	58%	60%	62%	61%
Domicile à Genève	1'072	1'017	1'074	1'102	1'210	1'170	1'030	1'083
	34%	32%	34%	35%	38%	37%	35%	39%
en Suisse	743	697	761	743	720	684	782	619
	24%	22%	24%	24%	23%	22%	27%	22%
à l'étranger	1'072	1'034	1'117	1'292	1'174	1'296	1'137	1'050
	34%	33%	35%	41%	37%	41%	39%	38%

* domicile au moment de l'obtention du diplôme de fin d'études secondaires

1.2.2. Nombre d'étudiants débutants selon la nationalité et le domicile*, par Facultés, Ecoles et Instituts, au semestre d'hiver 2005/2006

Facultés, Ecoles, Instituts	Total général	Nationalité suisse et domicile à :				Nationalité étrangère et domicile à :			
		GE	CH	Etr.	Total	GE	CH	Etr.	Total
Sciences	326	101	55	14	170	20	3	133	156
Médecine	296	128	63	15	206	17	2	71	90
Lettres	316	128	62	20	210	16	5	85	106
Institut européen de l'Université de Genève (IEUG)	34		1	1	2			32	32
Sciences économiques et sociales	675	247	183	29	459	32	19	165	216
Droit	395	151	69	19	239	24	11	121	156
Théologie	16	1	5		6			10	10
Psycho. et sc. de l'éducation	339	181	66	22	269	22	4	44	70
Institut d'architecture	15		1	2	3		1	11	12
Ecole de traduction et d'interprétation	105	4	49	3	56	6	3	40	49
Ecole de langue et civ.françaises	75		2		2		1	72	73
Total	2'592	941	556	125	1'622	137	49	784	970
IUHEI	87		7	1	8	2	1	76	79
IUED	64	2	5	3	10	1	1	52	54
CEO	9							9	9
Total avec Instituts	2'752	943	568	129	1'640	140	51	921	1'112

1.2.3. Étudiants nouveaux selon le niveau d'études, de 1998/1999 à 2005/2006

	1998	1999	2000	2001	2002	2003	2004	2005	
TOTAL SANS INSTITUTS	2'715	2'584	2'773	2'927	2'940	2'977	2'774	2'592	
1ers diplômés*	2'151	2'081	2'285	2'424	2'396	2'422	2'291	2'146	en pourcentage
Postgrades	241	261	258	289	298	313	267	167	79%
Certificats, stages et autres	280	200	196	181	193	199	160	208	9%
Doctorants	43	42	34	33	53	43	56	71	10%
									2%
TOTAL AVEC INSTITUTS	2'887	2'748	2'952	3'137	3'104	3'150	2'949	2'752	
1ers diplômés	2'151	2'081	2'285	2'424	2'396	2'422	2'291	2'205	75%
Postgrades	367	377	402	466	428	463	414	249	13%
Certificats, stages et autres	325	246	225	209	217	213	177	217	11%
Doctorants	44	44	40	38	63	52	67	81	2%
									76%
									14%
									9%
									11%
									2%

* licence et diplôme

1.2.4. Immatriculation des candidats non titulaires d'une maturité

Facultés, Ecoles, Instituts	étudiants débutants sans maturité										nombre total d'étudiants sans maturité									
	1998	1999	2000	2001	2002	2003	2004	2005	1998	1999	2000	2001	2002	2003	2004	2005				
Sciences	5	1	2	2	4	3	1	5	19	11	11	8	12	14	11	16				
Médecine							1	1							1	2				
Lettres	10	9	7	6	1	7	14	9	63	54	57	50	42	41	46	51				
IUEG									1	1	1	1	1	1	1	1				
SES	24	12	13	13		22	21	12	87	62	51	50	41	52	61	57				
Droit	6	3	1	3	4	3	2	6	23	24	18	17	17	12	9	12				
Théologie	1							1	3	4	3	3	3	2	2	3				
FPSE édu	15	8	10	15	18	16	21	21	99	81	68	74	91	99	90	103				
FPSE psy	24	22	9	14	15	13	14	11	67	80	67	55	64	56	56	53				
IA	2		1						7	4	4	2	1							
ETI	2		2	2	1	1	1	4	4	4	3	6	6	5	5	6				
ELCF	2	2	2	1	4	2	1		2	3	3	3	6	4	4					
IUHEI							1	2	7	7	9	7	4	5	5	4				
IUED	1	1							2	1	1	1	1	1	1	1				
CEO						1	3							1	3					
Total	92	58	47	47	56	68	80	72	383	335	296	277	288	293	295	308				



**UNIVERSITÉ
DE GENÈVE**

**1.3. DIPLÔMES
D E L I V R E S**



1.3. Pourcentage du total des diplômes délivrés par niveaux de diplômes, de 1998 à 2005

	1998	1999	2000	2001	2002	2003	2004	2005
Total université avec instituts	100%	100%	100%	100%	100%	100%	100%	100%
Etudes de base (Licences, 1er diplômes, Bachelors, Masters)	62.05%	65.32%	64.48%	63.58%	60.86%	60.80%	61.48%	64.41%
DEA/DES et diplômes post grades	19.82%	18.83%	20.74%	20.27%	22.28%	23.43%	22.89%	19.65%
DESS et Certificats	6.08%	6.07%	4.59%	7.71%	7.31%	7.73%	6.02%	6.95%
Doctorats	12.05%	9.79%	10.19%	8.45%	9.55%	8.04%	9.60%	8.99%

Pourcentage de femmes

Total université avec instituts	55.01%	56.94%	56.25%	58.53%	57.60%	58.92%	59.73%	60.12%
Etudes de base (Licences, 1er diplômes, Bachelors, Masters)	58.12%	61.57%	59.11%	62.22%	60.15%	63.65%	64.43%	64.56%
DEA/DES et diplômes post grades	54.01%	51.75%	54.34%	52.12%	55.10%	52.00%	55.34%	52.75%
DESS et Certificats	57.94%	53.06%	53.04%	60.41%	59.07%	59.60%	61.82%	63.68%
Doctorats	39.20%	38.40%	43.53%	44.44%	46.03%	42.72%	38.78%	41.61%

* De 1989 à 1995, les diplômes de l'Institut Européen (IEUG) sont comptés avec ceux des Instituts en relation avec l'Université.

Entre 1996 et 1998, ces diplômes étaient comptés avec les diplômes délivrés par la Faculté principale de l'étudiant, la Faculté des Lettres.

Depuis 1999, l'Institut européen fait partie des offres en formation pluridisciplinaires de l'Université de Genève.

1.3.1. Diplômes délivrés de 1998 à 2005, par niveaux (cf. Chap. 2., pour le détail par Facultés, Ecoles, Instituts)

	1998	1999	2000	2001	2002	2003	2004	2005
TOTAL UNIVERSITE SANS INSTITUTS	1'866	2'181	2'231	2'311	2'343	2'228	2'418	2'647
dont femmes	1'038	1'248	1'250	1'369	1'356	1'341	1'452	1'612
Etudes de base (Licence, 1er diplômes, Bachelors, Masters)	1'178	1'467	1'470	1'511	1'488	1'425	1'533	1'773
dont femmes	698	908	866	949	895	916	994	1'149
DES/DEA/Diplômes (post-grades)	326	341	399	406	437	415	479	413
dont femmes	171	176	214	210	242	226	263	222
DESS	3	3	4	58	92	105	112	143
dont femmes	2	0	2	38	70	71	75	90
Certificats et certificats de Spécialisation	123	144	111	139	101	93	53	67
dont femmes	71	78	59	81	44	47	27	44
Doctorats	236	226	247	197	225	190	241	251
dont femmes	96	86	109	91	105	81	93	107
TOTAL AVEC INSTITUTS	2'074	2'422	2'503	2'556	2'639	2'561	2'739	3'049
dont femmes	1'141	1'379	1'408	1'496	1'520	1'509	1'636	1'833
Etudes de base (Licence, 1er diplômes, Bachelors, Masters)	1'287	1'582	1'614	1'625	1'606	1'557	1'684	1'964
dont femmes	748	974	954	1'011	966	991	1'085	1'268
DES/DEA/Diplômes (post-grades)	411	456	519	518	588	600	627	599
dont femmes	222	236	282	270	324	312	347	316
DESS	3	3	4	58	92	105	112	145
dont femmes	2	0	2	38	70	71	75	91
Certificats et certificats de Spécialisation	123	144	111	139	101	93	53	67
dont femmes	71	78	59	81	44	47	27	44
Doctorats	250	237	255	216	252	206	263	274
dont femmes	98	91	111	96	116	88	102	114
MBA (Formation continue - non comptée dans le total des diplômes délivrés par l'Université)	22	14	19	31	35	55	46	44
dont femmes	5	8	6	7	14	4	14	14

1.3.2. Diplômes délivrés, par Facultés, Ecoles, Instituts et par niveaux en 2005.

Voir détails dans le chapitre 2.

	S	M	L	SES	D	T	FPSE	IA	ETI	ELCF	IUEG	IUHEI	IUED	TOTAL AVEC INSTITUTS
TOTAL	587	144	303	531	261	14	511	51	114	91	40	345	57	3'049
Etudes de base	368	86	212	385	162	1	377	13	78	91		191		1'964
<i>Dont Licences et 1er diplômes</i>	177	86	212	385	162		377	13	78	91		191		1'772
<i>Dont Bachelors</i>	107					1								108
<i>Dont Masters</i>	84													84
DES/DEA/ Diplômes (post-grades)	66	3	42	111	69	11	35	21	15		40	133	53	599
DESS	2		19	15	17		52	17	21				2	145
Certificats et certificats de Spécialisation	27		2	4		1	33							67
Doctorats	124	55	28	16	13	1	14					21	2	274

cf. «Abréviations», page 8



**UNIVERSITÉ
DE GENÈVE**

1.4. ECHANGES D'ETUDIANTS



1.4.1. Echanges* de personnes (étudiants et membres du corps académique) accueillies par l'Université de Genève et parties de l'Université de Genève, de 1998/99 à 2005/06

Continent / Pays	Personnes accueillies à l'Université de Genève					Personnes parties de l'Université de Genève										
	98/99	99/00	00/01	01/02	02/03	03/04	04/05	05/06	98/99	99/00	00/01	01/02	02/03	03/04	04/05	05/06
Afrique	20	21	20	20	23	14	17	12	1	1	7		1	1	3	2
Amérique du nord	31	36	27	44	52	39	40	79	2	12	13	21	20	24	32	24
Amérique latine	12	22	24	23	24	22	27	25	1	1	1		1	3	1	2
Asie	26	18	30	30	27	32	30	32	6	10	22	24	19	21	33	25
Union Européenne des 15**	252	230	244	291	287	302	337	333	177	207	178	165	202	224	261	242
Union Européenne des 25-15***	16	20	17	18	20	27	24	31	4	7	3	4	2	4	5	3
Norvège, Suisse dont Suisse****	83	66	85	83	76	77	75	79	20	40	45	37	1	37	28	32
Autre Europe non communautaire	26	21	37	37	27	20	30	34	3	12	10	11	7	5	8	12
Océanie	2	4	2	6	6	6	13	12	4	5	2	2	5	3	4	10
Total	468	438	486	552	542	539	593	637	218	295	281	264	258	322	375	352

* Boursiers de la Confédération et d'échanges, étudiants «mobilité suisse», étudiants et enseignants ERASMUS SOCRATES, accords bilatéraux interuniversitaires, boursiers d'excellence, cotutelles de thèses, bourses Boninchi, divers.

** «Europe des 15» : Allemagne, Autriche, Belgique, Danemark, Espagne, Finlande, France, Grèce, Irlande, Italie, Luxembourg, Pays-Bas, Portugal, Royaume-Uni, Suède.

*** Europe des dix nouveaux pays en 2004 : Chypre, Estonie, Hongrie, Lettonie, Lituanie, Malte, Pologne, République Tchèque, Slovaquie, Slovénie.

**** programme mobilité et boursiers d'excellence

Nota Bene : dans tous les cas, les données publiées le plus récemment annulent et remplacent les données différentes publiées antérieurement. Les chiffres 2005/2006 ne comportent pas les échanges Erasmus/Socrates des assistants, qui ne sont connus qu'à l'automne. Les données 2004/2005 ont été mises à jour avec ces informations.

1.4.2. Echanges d'étudiants dans le cadre du programme ERASMUS / SOCRATES, de 1998/99 à 2005/06

Pays	Personnes accueillies à l'Université de Genève					Personnes parties de l'Université de Genève										
	98/99	99/00	00/01	01/02	02/03	03/04	04/05	05/06	98/99	99/00	00/01	01/02	02/03	03/04	04/05	05/06
Allemagne	23	32	32	37	44	59	67	78	32	39	41	30	40	46	47	46
Autriche	12	9	7	6	6	7	8	13	12	8	5	3	10	11	11	8
Belgique	14	13	13	14	17	19	18	20	15	10	6	5	6	7	5	6
Danemark			1	1	1	1	2				2	2	1		2	
Espagne	40	50	56	56	57	58	53	65	18	33	32	44	45	66	54	79
Finlande	3	3	3	5	4	3	5	9		2						3
France	24	23	22	30	21	15	29	17	17	17	15	12	12	16	12	11
Grèce	4	2	2	4	2	2	3	4		1	2	1			4	3
Hongrie						3	3	2								
Irlande	1	4	3			3	2	2	6	6	2	2	5	2	2	5
Italie	28	24	25	25	21	27	37	25	5	21	12	9	14	14	20	20
Norvège	1					2		3						1	1	1
Pays-Bas	1	1	2	3	4	4	7	2	5	4	5	3	4	2	5	
Pologne						2	2	2								1
Portugal	2	1	3	3	2	1	3	4	1				1	1	2	3
Roumanie						1	2	2								
Royaume-Uni	27	12	17	22	8	13	13	12	35	31	20	17	26	18	27	19
Suède	4	5	4	2	4	6	4	2	2	1	2	2	3	2	5	2
Rép. Tchèque						2	2	2						1	1	
Total	184	179	190	208	191	228	260	264	148	171	144	130	167	187	198	207
dont femmes	129	134	140	150	136	154	179	181					122	117	127	132
dont hommes	55	45	50	58	55	74	81	83					45	70	71	75

1.4.3. Echanges d'étudiants dans le cadre du Programme de mobilité suisse, par universités, de 1998/99 à 2005/06

Université	Etudiants accueillis à l'Université de Genève						Etudiants partis de l'Université de Genève									
	98/99	99/00	00/01	01/02	02/03	03/04	04/05	05/06	98/99	99/00	00/01	01/02	02/03	03/04	04/05	05/06
Bâle	6	4	11	10	4	8	3	4	7	9	3		1	1		1
Berne	14	15	20	18	7	10	7	13	3	10	29	14	7	9	7	8
Fribourg	2	5	4	4	6	3	3	3					1	1	3	
Lausanne	2	1		1	1					1	1					
EPFL	3			1			1	3						1		1
Lucerne							9	5							1	1
Suisse italienne		4	3	3	2	1		1								1
Neuchâtel		2	2	2		1		3		1				1		2
St Gall	33	10	12	16	25	24	25	18	1	7	1	1	1	1	1	
Zürich	20	24	29	25	29	26	26	26	8	12	11	23	4	19	13	16
EPFZ	1		1		1	1			1					3	1	1
Total	81	65	82	80	75	74	74	76	20	40	45	38	15	36	26	31
dont femmes	35	29	33	43	31	36	37	40	15	17	26	20	9	20	19	18
dont hommes	46	36	49	37	44	38	37	36	5	23	19	18	6	16	7	13

1.4.4. Echanges d'étudiants dans le cadre du Programme de mobilité suisse, par Facultés, de 1998/99 à 2005/06

Faculté	Etudiants accueillis à l'Université de Genève										Etudiants partis de l'Université de Genève									
	98/99	99/00	00/01	01/02	02/03	03/04	04/05	05/06	98/99	99/00	00/01	01/02	02/03	03/04	04/05	05/06				
Sciences	2	3	2		1	2		3	1	2	2	1	1	4	4	4				
Médecine	1				1	1		1												
Lettres	10	15	20	13	10	12	8	8		4	5		3	1	1	3				
SFS	40	26	31	38	39	39	24	34		10	4	2	1	2	3	3				
Droit	24	20	26	25	23	19	40	29	18	24	32	33	10	27	15	19				
Théologie																				
FPSE	1	1	3	3	1		1	1		1	1	2			2	2				
Institut d'Architecture	3			1			1							1	1					
ETI										1										
Hautes Etudes Internationales						1								1						
Total	81	65	82	80	75	74	74	76	20	40	45	38	15	36	26	31				
<i>dont femmes</i>	35	29	33	43	31	36	37	40	15	17	26	20	9	20	19	18				
<i>dont hommes</i>	46	36	49	37	44	38	37	36	5	23	19	18	6	16	7	13				



**UNIVERSITÉ
DE GENÈVE**

1.5. PERSONNEL



**1.5.1 Corps académique, total de l'Université (détail par Faculté, Ecoles et Institut, voir pages suivantes).
Etat au 31 décembre 2005**

	rémunéré sur Fonds DIP		toutes sources de rémunération confondues	
	Nb de postes	Nb de pers.	Nb de postes	Nb de femmes
Professeur ordinaire	280.70	306	289.50	42
Professeur d'école	6.80	8	6.80	3
Professeur adjoint	63.40	86	85.30	22
Professeur associé	4.39	22	6.27	2
Professeur titulaire	33.29	44	33.79	9
Professeur suppléant	6.43	23	7.25	3
Professeur invité	0.50	1	1.00	0
Chargé de cours	22.60	105	26.98	31
Suppléant chargé de cours	16.13	66	18.23	26
Total corps professoral	434.24	661	475.12	138
Maître d'ens et de rech (mer)	117.30	120	118.30	24
Suppléant mer	15.70	17	29.90	13
Chef de clinique scientifique	13.70	16	17.10	9
Chargé d'enseignement (cc)	123.43	254	127.31	128
Suppléant chargé d'enseignement	28.65	107	34.57	50
Maître assistant	132.10	147	188.90	84
Assistant	796.80	955	1'239.40	715
Moniteur	33.80	184	33.80	87
Total Coll. de l'ens. et de la rech.	1'261.48	1'800	1'789.28	1'110
Total corps académique	1'695.72	2'461	2'264.40	1'248

1.5.2 Corps académique, par Facultés, Ecoles et Institut de l'Université, rémunéré sur Fonds DIP. Etat au 31 décembre 2005

	Autorités universitaires/Ad- ministration centrale			Sciences			Médecine			Lettres			Sciences économiques et sociales			Droit		
	Nb de postes	Nb de pers.	Nb de femmes	Nb de postes	Nb de pers.	Nb de femmes	Nb de postes	Nb de pers.	Nb de femmes	Nb de postes	Nb de pers.	Nb de femmes	Nb de postes	Nb de pers.	Nb de femmes	Nb de postes	Nb de pers.	Nb de femmes
Professeur ordinaire	6.00	5	2	73.00	75	3	38.70	58	4	48.00	48	7	48.40	50	7	31.10	34	9
Professeur d'école	0.00	0	0	0.00	0	0	0.00	0	0	0.00	0	0	0.00	0	0	0.00	0	0
Professeur adjoint	0.00	0	0	13.00	13	2	30.30	52	9	4.00	4	1	3.00	3	0	1.00	1	0
Professeur associé	0.00	0	0	1.50	7	0	1.23	9	0	0.50	1	0	0.00	0	0	0.58	3	1
Professeur titulaire	2.00	2	1	11.19	12	1	8.57	16	2	2.33	3	0	4.12	5	2	1.00	1	0
Professeur suppléant	0.00	0	0	0.00	0	0	0.00	0	0	2.75	10	0	2.46	10	1	0.25	1	1
Professeur invité	0.00	0	0	0.50	1	0	0.00	0	0	0.00	0	0	0.00	0	0	0.00	0	0
Chargé de cours	0.33	1	1	4.44	32	5	1.78	13	1	8.73	29	11	2.03	11	1	0.63	3	0
Suppléant chargé de cours	0.00	0	0	1.03	5	2	0.25	1	0	3.39	13	6	5.80	22	10	1.83	7	2
Total corps professoral	8.33	8	4	104.67	145	13	80.83	149	16	69.70	108	25	65.81	101	21	36.39	50	13
Maitre d'ens et de rech (mer)	1.00	2	1	57.50	57	4	18.50	19	3	14.00	14	5	7.00	8	1	0.00	0	0
Suppléant mer	0.00	0	0	1.00	1	0	8.30	9	3	2.00	2	0	3.40	4	1	0.00	0	0
Chef de clinique scientifique	0.00	0	0	0.00	0	0	13.70	16	6	0.00	0	0	0.00	0	0	0.00	0	0
Chargé d'enseignement (cc)	0.00	0	0	9.65	21	7	15.97	51	14	32.92	51	29	5.24	11	4	4.67	10	5
Suppléant chargé d'ens	0.00	0	0	0.40	3	0	5.35	45	10	6.87	21	10	1.75	6	3	1.30	1	1
Maitre assistant	3.00	4	2	45.20	46	10	36.90	45	20	18.60	19	12	9.50	11	6	2.60	4	1
Assistant	6.20	10	4	319.50	355	135	118.30	161	71	72.50	83	46	93.70	121	47	71.80	84	43
Moniteur	1.10	5	1	9.10	61	20	4.10	31	9	7.00	39	26	4.50	12	7	0.30	3	2
Total Coll de l'ens. et de la rech.	11.30	21	8	442.35	544	176	221.11	377	136	153.89	229	128	125.08	173	69	80.66	102	52
Total corps académique	19.63	29	12	547.01	689	189	301.94	526	152	223.59	337	153	190.89	274	90	117.06	152	65

1.5.2 Corps académique, par Facultés, Ecoles et Institut de l'Université, rémunéré sur Fonds DIP. Etat au 31 décembre 2005 - Suite -

	Théologie		Psychologie et Sciences de l'éducation		Institut d'architecture		Ecole de traduction et d'interprétation		Ecole de langue et civ. françaises	
	Nb de postes	Nb de pers.	Nb de postes	Nb de pers.	Nb de postes	Nb de pers.	Nb de postes	Nb de pers.	Nb de postes	Nb de pers.
Professeur ordinaire	0.00	0	32.70	33	2.80	3	0.00	0	0.00	0
Professeur d'école	0.00	0	0.00	0	0.00	0	6.80	8	0.00	0
Professeur adjoint	0.00	0	10.00	10	2.10	3	0.00	0	0.00	0
Professeur associé	0.00	0	0.25	1	0.00	0	0.33	1	0.00	0
Professeur titulaire	0.00	0	2.00	2	0.00	0	2.08	3	0.00	0
Professeur suppléant	0.00	0	0.25	1	0.42	1	0.30	0	0.00	0
Professeur invité	0.00	0	0.00	0	0.00	0	0.00	0	0.00	0
Chargé de cours	0.00	0	2.54	9	2.12	7	0.00	0	0.00	0
Suppléant chargé de cours	0.00	0	3.20	14	0.63	4	0.00	0	0.00	0
Total corps professoral	0.00	0	50.94	70	8.06	18	9.52	12	0.00	0
Maître d'ens et de rech (mer)	0.00	0	15.80	16	1.50	2	2.00	2	0.00	0
Suppléant mer	0.00	0	1.00	1	0.00	0	0.00	0	0.00	0
Chef de clinique scientifique	0.00	0	0.00	0	0.00	0	0.00	0	0.00	0
Chargé d'enseignement (cc)	0.00	0	29.45	42	4.67	9	20.88	59	0.00	0
Suppléant chargé d'ens	0.00	0	4.32	7	4.58	11	4.08	13	0.00	0
Maître assistant	0.00	0	14.30	15	1.00	2	1.00	1	0.00	0
Assistant	1.70	2	93.40	111	6.70	10	13.00	18	0.00	0
Moniteur	0.40	1	5.50	24	0.40	1	1.40	7	0.00	0
Total Coll de l'ens. et de la rech.	2.10	3	163.77	216	18.85	35	42.37	100	0.00	0
Total corps académique	2.10	3	214.71	286	26.91	53	51.88	112	0.00	0

1.5.3 Corps académique, par Facultés, Ecoles et Institut de l'Université, toutes sources de rémunération confondues. Etat au 31 décembre 2005

	Autorités universitaires/Ad- ministration centrale		Sciences		Médecine		Lettres		Sciences économiques et sociales		Droit	
	Nb de postes	Nb de pers. femmes	Nb de postes	Nb de pers. femmes	Nb de postes	Nb de pers. femmes	Nb de postes	Nb de pers. femmes	Nb de postes	Nb de pers. femmes	Nb de postes	Nb de pers. femmes
Professeur ordinaire	6.00	5	73.00	75	40.75	63	48.00	48	48.40	50	31.10	34
Professeur d'école	0.00	0	0.00	0	0.00	0	0.00	0	0.00	0	0.00	0
Professeur adjoint	0.00	0	18.00	18	41.20	65	7.00	7	4.00	4	1.00	1
Professeur associé	0.00	0	1.63	8	2.73	20	0.50	1	0.00	0	0.58	3
Professeur titulaire	2.00	2	11.19	12	8.57	16	2.83	4	4.12	5	1.00	1
Professeur suppléant	0.00	0	0.25	1	0.00	0	2.75	10	2.71	12	0.38	1
Professeur invité	0.00	0	0.50	1	0.50	1	0.00	0	0.00	0	0.00	0
Chargé de cours	0.33	1	4.57	33	6.03	46	8.73	29	2.03	11	0.63	3
Suppléant chargé de cours	0.13	0	1.03	5	0.28	1	4.14	15	6.30	23	2.46	10
Total corps professoral	8.46	8	110.17	153	100.06	212	73.95	114	67.56	105	37.14	53
Maitre d'ens et de rech (mer)	1.00	2	57.50	57	18.50	19	14.00	14	7.00	8	0.00	0
Suppléant mer	0.30	0	3.00	3	15.00	16	3.60	5	6.30	8	0.00	0
Chef de clinique scientifique	0.00	0	0.00	0	17.10	20	0.00	0	0.00	0	0.00	0
Chargé d'enseignement (cc)	0.00	0	9.65	21	19.59	71	32.92	51	5.24	11	4.67	10
Suppléant chargé d'ens	1.08	1	0.48	4	7.00	49	8.31	25	2.58	8	1.80	1
Maitre assistant	3.30	4	62.40	65	59.00	69	19.70	21	17.30	20	4.10	6
Assistant	16.00	23	476.60	579	294.40	381	88.60	110	132.80	164	82.40	98
Moniteur	1.10	5	9.10	61	4.10	31	7.00	39	4.50	12	0.30	3
Total Coll de l'ens. et de la rech.	22.78	35	618.73	790	434.69	656	174.13	265	175.72	231	93.27	118
Total corps académique	31.24	43	728.90	943	534.75	868	248.08	379	243.28	336	130.41	171
		20		271		300		177		111		74

1.5.3 Corps académique, par Facultés, Ecoles et Institut, toutes sources de rémunération confondues. Etat au 31 décembre 2005 - suite -

	Théologie		Psychologie et Sciences de l'éducation		Institut d'architecture		Ecole de traduction et d'interprétation		Ecole de langue et civ. françaises	
	Nb de postes	Nb de pers.	Nb de postes	Nb de pers.	Nb de postes	Nb de pers.	Nb de postes	Nb de pers.	Nb de postes	Nb de pers.
Professeur ordinaire	6.75	7	32.70	33	2.80	3	0.00	0	0.00	0
Professeur d'école	0.00	0	0.00	0	0.00	0	6.80	8	0.00	0
Professeur adjoint	0.00	0	12.00	12	2.10	3	0.00	0	0.00	0
Professeur associé	0.25	1	0.25	1	0.00	0	0.33	1	0.00	0
Professeur titulaire	0.00	0	2.00	2	0.00	0	2.08	3	0.00	0
Professeur suppléant	0.00	0	0.25	1	0.42	1	0.50	0	0.00	0
Professeur invité	0.00	0	0.00	0	0.00	0	0.00	0	0.00	0
Chargé de cours	0.00	0	2.54	9	2.12	7	0.00	0	0.00	0
Suppléant chargé de cours	0.00	0	3.20	14	0.63	4	0.00	0	0.00	0
Total corps professoral	7.00	8	52.94	72	8.06	18	9.72	12	0.00	0
Maitre d'ens et de rech (mer)	1.00	1	15.80	16	1.50	2	2.00	2	0.00	0
Suppléant mer	0.30	1	1.40	2	0.00	0	0.00	0	0.00	0
Chef de clinique scientifique	0.00	0	0.00	0	0.00	0	0.00	0	0.00	0
Chargé d'enseignement (cc)	0.25	0	29.45	42	4.67	9	20.88	59	0.00	0
Suppléant chargé d'ens	0.00	0	4.32	7	4.58	11	4.08	13	0.00	0
Maitre assistant	1.00	1	18.30	19	1.00	2	2.80	3	0.00	0
Assistant	10.00	12	116.20	145	6.70	10	15.50	20	0.20	1
Moniteur	0.40	1	5.50	24	0.40	1	1.40	7	0.00	0
Total Coll de l'ens. et de la rech.	12.95	16	190.97	255	18.85	35	46.67	104	0.20	1
Total corps académique	19.95	24	243.91	327	26.91	53	56.38	116	0.20	1

1.5.4 Maîtres assistants et assistants, par Facultés, Ecoles, Institut de l'Université, rémunérés par le DIP, au 31 décembre de chaque année

	1998		1999		2000		2001		2002		2003		2004		2005	
	Nb de postes	Nb de pers.	Nb de postes	Nb de pers.	Nb de postes	Nb de pers.	Nb de postes	Nb de pers.	Nb de postes	Nb de pers.	Nb de postes	Nb de pers.	Nb de postes	Nb de pers.	Nb de postes	Nb de pers.
Aut.universit./ Adm.centrale/ Centres interfacultaires	8.00	11	9.10	14	8.40	15	7.40	10	8.70	11	10.10	15	12.40	16	9.20	14
Sciences	304.70	368	270.00	322	292.50	348	319.80	380	290.60	355	316.80	374	332.20	388	364.70	401
Médecine	135.70	193	138.10	198	137.20	194	143.20	196	159.30	214	157.50	209	163.00	210	155.20	206
Lettres	90.10	106	93.00	110	83.30	95	82.10	96	76.20	90	93.50	105	90.80	101	91.10	102
Sciences économiques et sociales	94.10	126	93.30	124	96.10	126	104.80	127	99.70	132	111.60	140	115.00	142	103.20	132
Droit	56.30	80	60.10	84	56.80	74	58.40	78	60.30	82	67.70	89	75.80	96	74.40	88
Théologie	2.50	3	2.50	3	4.00	5	3.00	4	1.50	2	3.00	3	2.00	2	1.70	2
Psycho. et sc. de l'éducation	97.50	134	99.10	136	107.90	146	101.00	142	99.30	132	105.60	138	119.70	145	107.70	126
Institut d'architecture	8.20	16	12.90	21	13.20	21	8.70	14	10.70	17	12.50	19	9.60	16	7.70	12
Ecole de traduction et d'interprétation	8.30	15	9.60	14	9.10	15	11.10	16	12.10	15	15.50	19	13.50	18	14.00	19
Total Université	805.40	1'052	787.70	1'026	808.50	1'039	839.50	1'063	818.40	1'050	893.80	1'111	934.00	1'134	928.90	1'102

1.5.5 Maîtres assistants et assistants, par Facultés, Ecoles, Institut de l'Université, toutes sources de rémunération confondues, au 31 décembre de chaque année

	1998		1999		2000		2001		2002		2003		2004		2005	
	Nb de postes	Nb de pers.	Nb de postes	Nb de pers.	Nb de postes	Nb de pers.	Nb de postes	Nb de pers.	Nb de postes	Nb de pers.	Nb de postes	Nb de pers.	Nb de postes	Nb de pers.	Nb de postes	Nb de pers.
Aut.universit./ Adm.centrale/ Centres interfacultaires	17.10	25	15.50	24	15.00	26	16.50	23	21.10	27	20.70	33	25.20	31	19.30	27
Sciences	433.00	537	404.40	508	415.80	522	446.20	562	432.30	556	479.50	609	579.70	647	539.00	644
Médecine	327.70	443	318.80	431	313.20	429	317.60	426	337.30	449	361.00	464	372.50	450	353.40	450
Lettres	105.60	128	109.70	133	103.40	124	104.10	126	99.60	124	107.80	130	110.80	123	108.30	131
Sciences économiques et sociales	157.00	203	142.90	183	142.65	182	159.20	195	156.10	200	165.10	207	166.20	199	150.10	184
Droit	60.30	84	62.90	89	63.10	81	65.80	87	70.50	95	77.00	99	87.70	108	86.50	104
Théologie	13.20	16	14.20	17	15.00	18	15.00	17	12.50	15	10.50	12	11.80	14	11.00	13
Psycho.et sc. de l'éducation	116.70	162	115.80	157	129.75	176	127.30	178	124.30	162	130.60	169	143.80	174	134.50	164
Institut d'architecture	8.20	16	13.90	22	15.70	25	9.70	15	11.50	18	12.50	19	9.60	16	7.70	12
Ecole de traduction et d'interprétation	12.80	20	12.40	18	10.70	17	13.40	19	16.80	23	21.70	27	19.40	26	18.30	23
Total Université	1'251.60	1'634	1'210.50	1'582	1'224.30	1'600	1'274.80	1'648	1'282.00	1'669	1'386.40	1'769	1'526.70	1'788	1'428.30	1'753

1.5.6 Corps académique (dont professeurs et maîtres assistants/assistants) et PAT, par sexe, par Facultés, Ecoles, Institut de l'Université, de 1998 à 2005 (au 31 décembre de chaque année)

1.5.6.1 Total Université

Fonds DIP	1998	1999	2000	2001	2002	2003	2004	2005
	Nb de postes Nb de pers.	Nb de postes Nb de pers.	Nb de postes Nb de pers.	Nb de postes Nb de pers.	Nb de postes Nb de pers.	Nb de postes Nb de pers.	Nb de postes Nb de pers.	Nb de postes Nb de pers.
Corps professoral	410.75 620	422.28 646	404.15 618	409.43 632	421.32 653	431.45 670	432.43 660	434.24 661
dont femmes	51.05 87	58.33 99	60.73 103	63.98 112	66.95 114	69.00 114	69.22 116	79.29 127
dont professeurs*	321.20 368	324.15 373	309.05 356	315.00 361	328.20 375	331.50 379	345.70 391	350.90 400
dont femmes	32.80 38	36.95 43	37.45 43	38.95 45	42.15 47	44.35 50	47.15 53	56.15 62
Coll. de l'ens. et de la recherche	1'131.78 1'693	1'109.20 1'667	1'132.42 1'670	1'154.24 1'723	1'143.35 1'752	1'220.30 1'812	1'264.81 1'838	1'261.48 1'800
dont femmes	452.32 694	457.60 708	472.85 719	499.70 759	493.45 774	536.73 819	572.62 845	554.37 796
dont maîtres assistants et assistants	805.40 1'052	787.70 1'026	808.50 1'039	839.50 1'063	818.40 1'050	893.80 1'111	934.00 1'134	928.90 1'102
dont femmes	340.90 465	344.50 468	358.80 475	387.70 504	371.70 485	408.10 522	433.50 536	419.90 507
Personnel administratif et technique	991.40 1'214	996.55 1'226	1'003.00 1'234	1'009.30 1'249	1'039.45 1'292	1'112.15 1'386	1'158.60 1'439	1'186.70 1'480
dont femmes	582.00 770	579.20 770	580.15 775	588.75 792	598.10 808	647.45 878	673.15 906	698.05 941
Total du personnel de l'Université	2'533.93 3'527	2'528.02 3'539	2'539.57 3'522	2'572.97 3'604	2'604.13 3'697	2'763.90 3'868	2'855.84 3'937	2'882.42 3'941
dont femmes	1'085.37 1'551	1'095.12 1'577	1'113.73 1'597	1'152.43 1'663	1'158.50 1'696	1'253.18 1'811	1'314.98 1'867	1'331.71 1'864

* professeurs ordinaires, d'école, adjoints (catégories I et II du SIUS, OFS)

Corps académique (dont professeurs et maîtres assistants/assistants) et PAT, par sexe, par Facultés, Ecoles, Institut de l'Université, de 1998 à 2005 (au 31 décembre de chaque année) - suite -

Total Université - suite -

Toutes sources de rémunération confondues	1998		1999		2000		2001		2002		2003		2004		2005	
	Nb de postes	Nb de pers.	Nb de postes	Nb de pers.	Nb de postes	Nb de pers.	Nb de postes	Nb de pers.	Nb de postes	Nb de pers.	Nb de postes	Nb de pers.	Nb de postes	Nb de pers.	Nb de postes	Nb de pers.
Corps professoral	433.63	680	445.25	710	443.18	703	451.30	726	469.57	760	480.60	774	475.54	750	475.12	756
dont femmes	54.88	94	60.95	103	67.97	114	70.83	124	76.03	129	78.60	127	77.73	129	85.42	138
dont professeurs*	330.80	379	333.75	384	328.55	379	340.40	390	352.70	401	363.20	414	371.50	427	381.60	436
dont femmes	33.80	39	37.95	44	40.45	46	42.45	48	46.65	51	50.65	56	52.95	59	60.95	67
Coll. de l'ens. et de la recherche	1'635.45	2'363	1'598.97	2'330	1'601.29	2'321	1'635.57	2'383	1'652.05	2'444	1'756.27	2'544	1'885.30	2'544	1'789.28	2'507
dont femmes	645.22	960	660.93	987	661.83	983	696.95	1'025	713.79	1'066	767.09	1'128	827.58	1'136	789.55	1'110
dont maîtres assistants et assistants	1'251.60	1'634	1'210.50	1'582	1'224.30	1'600	1'274.80	1'648	1'282.00	1'669	1'386.40	1'769	1'526.70	1'788	1'428.30	1'753
dont femmes	516.00	707	525.60	713	532.65	713	571.70	750	576.70	755	621.70	806	677.20	810	641.20	799
Personnel administratif et technique	1'276.05	1'600	1'309.90	1'653	1'324.33	1'664	1'339.95	1'699	1'369.83	1'745	1'393.58	1'766	1'444.18	1'812	1'486.56	1'874
dont femmes	753.95	1'024	776.30	1'056	772.02	1'049	785.55	1'075	789.35	1'084	800.30	1'098	826.80	1'127	855.90	1'167
Total du personnel de l'Université	3'345.12	4'643	3'354.12	4'693	3'368.79	4'688	3'426.82	4'808	3'491.45	4'949	3'630.45	5'084	3'805.01	5'106	3'750.96	5'137
dont femmes	1'454.04	2'078	1'498.18	2'146	1'501.83	2'146	1'553.33	2'224	1'579.16	2'279	1'645.99	2'353	1'732.11	2'392	1'730.87	2'415

* professeurs ordinaires, d'école, adjoints (catégories I et II du SIUS, OFS)

Corps académique (dont professeurs et maîtres assistants/assistants) et PAT, par sexe, par Facultés, Ecoles, Institut de l'Université, de 1998 à 2005 (au 31 décembre de chaque année) - suite -

1.5.6.2 Autorités universitaires, administrative et centres interfacultaires

Fonds DIP	1998		1999		2000		2001		2002		2003		2004		2005	
	Nb de postes	Nb de pers.	Nb de postes	Nb de pers.	Nb de postes	Nb de pers.	Nb de postes	Nb de pers.	Nb de postes	Nb de pers.	Nb de postes	Nb de pers.	Nb de postes	Nb de pers.	Nb de postes	Nb de pers.
Corps professoral	8.93	10	7.00	7	7.00	7	7.00	7	6.00	6	6.40	7	6.65	5	8.33	8
dont femmes	3.80	4	2.00	2	2.00	2	2.00	2	2.00	2	4.00	4	4.00	3	4.33	4
dont professeurs*	7.80	8	6.00	6	6.00	6	6.00	6	5.00	5	4.40	5	4.40	2	6.00	5
dont femmes	2.80	3	1.00	1	1.00	1	1.00	1	1.00	1	3.00	3	3.00	2	3.00	2
Coll. de l'ens. et de la recherche	16.35	25	14.60	25	14.30	29	10.90	20	12.90	23	12.00	23	15.00	25	11.30	21
dont femmes	2.40	3	2.00	3	5.00	11	4.80	9	5.20	11	6.40	11	8.10	13	4.60	8
dont maîtres assistants et assistants	8.00	11	9.10	14	8.40	15	7.40	10	8.70	11	10.10	15	12.40	16	9.20	14
dont femmes	1.90	2	1.50	2	2.50	4	3.50	4	3.00	4	5.50	8	6.80	9	3.90	6
Personnel administratif et technique	202.45	232	195.80	225	213.00	245	219.15	252	227.50	267	282.10	330	292.70	340	321.70	376
dont femmes	103.00	127	96.70	118	102.55	128	103.60	129	109.00	140	142.10	184	146.80	188	160.95	207
Total du personnel UNACI	227.72	267	217.40	257	234.30	281	237.05	279	246.40	296	300.50	360	314.35	370	341.33	405
dont femmes	109.20	134	100.70	123	109.55	141	110.40	140	116.20	153	152.50	199	158.90	204	169.88	219

* professeurs ordinaires, d'école, adjoints (catégories I et II du SIUS, OFS)

Corps académique (dont professeurs et maîtres assistants/assistants) et PAT, par sexe, par Facultés, Ecoles, Institut de l'Université, de 1998 à 2005 (au 31 décembre de chaque année) - suite -

Autorités universitaires, administrative et centres interfacultaires - suite

Toutes sources de rémunération confondues	1998		1999		2000		2001		2002		2003		2004		2005	
	Nb de postes	Nb de pers.	Nb de postes	Nb de pers.	Nb de postes	Nb de pers.	Nb de postes	Nb de pers.	Nb de postes	Nb de pers.	Nb de postes	Nb de pers.	Nb de postes	Nb de pers.	Nb de postes	Nb de pers.
Corps professoral	9.18	11	7.50	9	7.00	7	7.25	8	6.25	7	6.78	8	7.19	6	8.46	8
dont femmes	3.80	4	2.00	2	2.00	2	2.00	2	2.25	3	4.00	4	4.42	4	4.33	4
dont professeurs*	7.80	8	6.00	6	6.00	6	6.00	6	5.00	5	4.40	5	4.40	2	6.00	5
dont femmes	2.80	3	1.00	1	1.00	1	1.00	1	1.00	1	3.00	3	3.00	2	3.00	2
Coll. de l'ens. et de la recherche	26.12	40	22.48	39	21.10	41	21.43	37	25.60	40	23.40	45	29.27	41	22.78	35
dont femmes	6.37	10	5.48	10	8.20	17	9.57	16	10.50	18	9.93	19	16.10	21	10.70	16
dont maîtres assistants et assistants	17.10	25	15.50	24	15.00	26	16.50	23	21.10	27	20.70	33	25.20	31	19.30	27
dont femmes	5.20	8	4.40	7	5.70	10	7.80	10	8.00	10	8.40	13	13.50	16	8.70	13
Personnel administratif et technique	256.20	301	267.60	319	278.25	334	282.95	343	284.90	350	318.75	385	325.95	387	350.85	415
dont femmes	129.70	165	136.70	174	137.15	179	138.45	183	140.80	189	157.95	210	160.65	213	172.10	226
Total du personnel UNACI	291.49	352	297.58	367	306.35	382	311.63	388	316.75	397	348.93	438	362.41	434	382.09	458
dont femmes	139.87	179	144.18	186	147.35	198	150.02	201	153.55	210	171.88	233	181.17	238	187.13	226

* professeurs ordinaires, d'école, adjoints (catégories I et II du SIUS, OFS)

Corps académique (dont professeurs et maîtres assistants/assistants) et PAT, par sexe, par Facultés, Ecoles, Institut de l'Université, de 1998 à 2005 (au 31 décembre de chaque année) - suite -

Faculté des Sciences - suite -

Toutes sources de rémunération confondues	1998		1999		2000		2001		2002		2003		2004		2005	
	Nb de postes	Nb de pers.	Nb de postes	Nb de pers.	Nb de postes	Nb de pers.	Nb de postes	Nb de pers.	Nb de postes	Nb de pers.	Nb de postes	Nb de pers.	Nb de postes	Nb de pers.	Nb de postes	Nb de pers.
Corps professoral	106.45	157	100.95	151	102.15	152	105.28	154	108.00	161	111.78	160	111.41	154	110.17	153
dont femmes	6.63	14	5.50	12	6.00	13	6.88	14	7.65	15	7.40	13	6.70	13	8.48	14
dont professeurs*	81.00	82	78.00	79	75.00	76	82.20	84	83.20	85	89.20	91	92.50	93	91.00	93
dont femmes	3.00	3	3.00	3	3.00	3	4.00	4	4.00	4	4.00	4	4.00	4	6.00	6
Coll. de l'ens. et de la recherche	509.07	669	477.95	637	489.97	638	512.42	678	508.67	703	554.83	746	655.22	780	618.73	790
dont femmes	141.13	198	140.72	201	143.63	193	156.73	213	150.05	218	159.33	222	205.00	254	194.58	257
dont maîtres assistants et assistants	433.00	537	404.40	508	415.80	522	446.20	562	432.30	556	479.50	609	579.70	647	539.00	644
dont femmes	127.30	169	129.80	171	135.00	173	150.00	194	138.30	184	146.70	195	192.60	222	182.00	225
Personnel administratif et technique	360.05	431	356.50	426	347.05	412	349.90	418	368.60	440	378.05	452	401.90	481	395.45	475
dont femmes	153.85	214	152.55	210	143.60	198	149.10	205	150.85	207	158.00	215	171.60	232	175.15	237
Total du personnel des Sciences	975.57	1'257	935.40	1'214	939.17	1'202	967.59	1'250	985.27	1'304	1'044.66	1'358	1'168.52	1'415	1'124.35	1'418
dont femmes	301.61	426	298.77	423	293.23	404	312.71	432	308.55	440	324.73	450	383.30	499	378.21	508

* professeurs ordinaires, d'école, adjoints (catégories I et II du SIUS, OFS)

Corps académique (dont professeurs et maîtres assistants/assistants) et PAT, par sexe, par Facultés, Ecoles, Institut de l'Université, de 1998 à 2005 (au 31 décembre de chaque année) - suite -

1.5.6.4 Faculté de Médecine

Fonds DIP	1998	1999	2000	2001	2002	2003	2004	2005
	Nb de postes Nb de pers.	Nb de postes Nb de pers.	Nb de postes Nb de pers.	Nb de postes Nb de pers.	Nb de postes Nb de pers.	Nb de postes Nb de pers.	Nb de postes Nb de pers.	Nb de postes Nb de pers.
Corps professoral	70.90 132	73.70 136	71.13 131	69.75 126	76.60 140	78.23 142	80.84 146	80.83 149
dont femmes	4.78 8	4.90 9	4.90 9	5.03 10	4.78 9	5.48 11	8.50 14	10.53 16
dont professeurs*	59.40 94	60.60 96	59.40 96	58.20 92	65.70 103	66.10 104	69.30 109	69.00 110
dont femmes	3.40 5	3.40 5	3.40 5	3.40 5	4.40 6	4.10 7	7.40 12	8.40 13
Coll. de l'ens. et de la recherche	205.40 326	210.56 349	205.93 340	211.68 351	233.06 391	227.40 385	232.49 390	221.11 377
dont femmes	71.72 108	75.47 119	74.95 117	82.95 125	99.62 151	99.67 158	106.03 154	89.55 136
dont maîtres assistants et assistants	135.70 193	138.10 198	137.20 194	143.20 196	159.30 214	157.50 209	163.00 210	155.50 206
dont femmes	56.60 81	57.20 83	59.50 84	65.60 89	79.30 105	77.80 102	82.60 102	69.50 91
Personnel administratif et technique	319.05 393	323.85 403	322.70 403	328.55 419	338.90 429	349.45 446	356.15 451	355.85 454
dont femmes	209.85 276	210.85 281	213.00 285	223.70 306	225.15 304	231.95 317	233.15 315	233.80 318
Total du personnel de Médecine	595.35 851	608.11 888	599.75 874	609.98 896	648.56 960	655.07 973	669.49 987	657.79 980
 dont femmes	286.34 392	291.22 409	292.85 411	311.67 441	329.54 464	337.09 486	347.68 483	333.88 470

* professeurs ordinaires, d'école, adjoints (catégories I et II du SIUS, OFS)

Corps académique (dont professeurs et maîtres assistants/assistants) et PAT, par sexe, par Facultés, Ecoles, Institut de l'Université, de 1998 à 2005 (au 31 décembre de chaque année) - suite -

Faculté de Médecine - suite -

Toutes sources de rémunération confondues	1998		1999		2000		2001		2002		2003		2004		2005	
	Nb de postes	Nb de pers.	Nb de postes	Nb de pers.	Nb de postes	Nb de pers.	Nb de postes	Nb de pers.	Nb de postes	Nb de pers.	Nb de postes	Nb de pers.	Nb de postes	Nb de pers.	Nb de postes	Nb de pers.
Corps professoral	78.58	166	83.03	177	92.63	187	92.58	192	101.98	212	102.65	209	102.32	208	100.06	212
dont femmes	5.03	10	5.15	11	8.03	14	8.10	17	10.70	20	11.28	21	12.80	22	12.96	23
dont professeurs*	62.00	98	63.20	100	69.90	110	72.10	110	77.70	117	81.20	122	84.00	128	81.95	128
dont femmes	3.40	5	3.40	5	4.40	6	5.40	7	7.40	9	7.90	11	10.20	15	10.20	15
Coll. de l'ens. et de la recherche	431.07	630	431.87	644	414.92	630	415.44	633	436.12	671	454.06	682	454.57	662	434.69	656
dont femmes	179.56	255	183.45	261	173.83	249	180.00	252	196.96	278	210.63	298	213.18	280	200.88	277
dont maîtres assistants et assistants	327.70	443	318.80	431	313.20	429	317.60	426	337.30	449	361.00	464	372.50	450	353.40	456
dont femmes	156.10	217	154.30	210	149.60	203	154.50	203	167.10	219	179.30	228	184.10	218	173.70	277
Personnel administratif et technique	463.80	599	480.35	622	487.15	629	494.75	644	495.40	647	477.55	622	484.45	623	488.85	634
dont femmes	323.35	441	333.35	455	336.45	458	351.35	482	344.65	472	328.50	450	326.50	441	328.90	449
Total du personnel de Médecine	973.45	1'395	995.25	1'443	994.70	1'446	1'002.76	1'469	1'033.50	1'530	1'034.26	1'513	1'041.34	1'493	1'023.60	1'502
dont femmes	507.94	706	521.95	727	518.31	721	539.45	751	552.31	770	550.40	769	552.48	743	542.74	749

* professeurs ordinaires, d'école, adjoints (catégories I et II du SIUS, OFS)

Corps académique (dont professeurs et maîtres assistants/assistants) et PAT, par sexe, par Facultés, Ecoles, Institut de l'Université, de 1998 à 2005 (au 31 décembre de chaque année) - suite -

1.5.6.5 Faculté des Lettres

Fonds DIP	1998	1999	2000	2001	2002	2003	2004	2005
	Nb de postes Nb de pers.	Nb de postes Nb de pers.	Nb de postes Nb de pers.	Nb de postes Nb de pers.	Nb de postes Nb de pers.	Nb de postes Nb de pers.	Nb de postes Nb de pers.	Nb de postes Nb de pers.
Corps professoral	66.28 98	67.35 102	61.05 99	64.55 106	68.55 108	70.88 113	68.47 108	69.70 108
dont femmes	7.38 15	7.75 16	8.75 19	9.50 23	10.13 22	11.38 23	11.09 23	12.88 25
dont professeurs*	48.50 49	48.70 49	41.50 41	43.25 43	48.25 48	47.25 47	49.00 49	52.00 52
dont femmes	3.00 3	3.00 3	3.00 3	3.00 3	3.00 3	5.00 5	6.00 6	8.00 8
Coll. de l'ens. et de la recherche	137.29 213	142.63 222	136.64 211	134.00 211	123.05 204	142.69 218	150.47 231	153.89 229
dont femmes	70.73 111	78.45 120	75.42 115	78.63 123	71.62 119	84.13 136	88.55 140	85.77 128
dont maîtres assistants et assistants	90.10 106	93.00 110	83.30 95	82.10 96	76.20 90	93.50 105	90.80 101	91.10 102
dont femmes	50.30 61	56.20 66	51.50 57	54.50 64	48.40 56	58.00 66	54.50 61	52.70 58
Personnel administratif et technique	41.80 55	42.65 57	42.40 57	42.65 58	42.40 59	44.45 62	49.40 70	50.95 73
dont femmes	36.30 48	36.15 49	35.65 49	34.40 48	33.90 49	34.20 50	38.05 57	38.35 58
Total du personnel des Lettres	245.36 366	252.64 381	240.09 367	241.20 375	234.00 371	258.01 393	268.34 409	274.54 410
dont femmes	114.41 174	122.35 185	119.82 183	122.53 194	115.64 190	129.71 209	137.69 220	137.00 211

* professeurs ordinaires, d'école, adjoints (catégories I et II du SIUS, OFS)

Corps académique (dont professeurs et maîtres assistants/assistants) et PAT, par sexe, par Facultés, Ecoles, Institut de l'Université, de 1998 à 2005 (au 31 décembre de chaque année) - suite -

Faculté des Lettres - suite -

Toutes sources de rémunération confondues	1998		1999		2000		2001		2002		2003		2004		2005	
	Nb de postes	Nb de pers.	Nb de postes	Nb de pers.	Nb de postes	Nb de pers.	Nb de postes	Nb de pers.	Nb de postes	Nb de pers.	Nb de postes	Nb de pers.	Nb de postes	Nb de pers.	Nb de postes	Nb de pers.
Corps professoral	67.80	102	69.75	107	63.25	105	66.50	111	71.48	113	73.98	120	72.07	115	73.95	114
dont femmes	7.63	16	8.13	17	9.38	21	10.13	25	11.38	24	12.88	25	13.59	26	15.38	28
dont professeurs*	48.50	49	48.70	49	41.50	41	43.25	43	49.25	49	48.35	49	51.10	52	55.00	55
dont femmes	3.00	3	3.00	3	3.00	3	3.00	3	4.00	4	6.00	6	8.00	8	10.00	10
Coll. de l'ens. et de la recherche	153.79	236	161.00	248	159.65	245	159.67	244	150.22	243	159.80	248	174.65	258	174.13	265
dont femmes	75.64	117	85.13	130	85.73	131	90.13	138	85.62	140	93.57	153	101.02	154	98.07	149
dont maîtres assistants et assistants	105.60	128	109.70	133	103.40	124	104.10	126	99.60	124	107.80	130	110.80	123	108.30	131
dont femmes	54.20	66	61.80	75	60.40	71	64.00	77	61.30	75	65.70	80	64.70	72	62.50	75
Personnel administratif et technique	45.05	58	45.90	61	48.75	66	48.00	65	46.75	67	47.10	67	51.70	73	55.48	82
dont femmes	37.80	49	37.65	51	36.95	51	36.10	50	36.35	53	35.60	53	39.45	59	40.85	63
Total du personnel des Lettres	266.63	396	276.65	416	271.65	416	274.17	420	268.44	423	280.88	435	298.42	446	303.57	461
dont femmes	121.06	182	130.91	198	132.06	203	136.36	213	133.34	217	142.04	231	154.05	239	154.30	240

* professeurs ordinaires, d'école, adjoints (catégories I et II du SIUS, OFS)

Corps académique (dont professeurs et maîtres assistants/assistants) et PAT, par sexe, par Facultés, Ecoles, Institut de l'Université, de 1998 à 2005 (au 31 décembre de chaque année) - suite -

1.5.6.6 Faculté des Sciences économiques et sociales

Fonds DIP	1998		1999		2000		2001		2002		2003		2004		2005	
	Nb de postes	Nb de pers.	Nb de postes	Nb de pers.	Nb de postes	Nb de pers.	Nb de postes	Nb de pers.	Nb de postes	Nb de pers.	Nb de postes	Nb de pers.	Nb de postes	Nb de pers.	Nb de postes	Nb de pers.
Corps professoral	61.33	95	67.05	106	63.50	97	64.50	103	65.80	100	68.17	112	66.35	106	65.81	101
dont femmes	8.25	16	10.25	17	10.75	17	13.00	22	12.25	19	11.63	20	10.13	18	11.21	21
dont professeurs*	49.70	53	51.05	55	49.80	52	50.00	53	53.30	56	51.30	53	53.05	55	51.40	53
dont femmes	7.00	8	8.00	9	8.50	9	9.00	10	9.00	10	7.50	8	6.50	7	6.50	7
Coll. de l'ens. et de la recherche	114.45	161	112.75	156	116.63	158	125.60	164	121.87	173	137.07	187	137.73	183	125.08	173
dont femmes	43.47	62	38.97	57	39.67	54	49.77	67	42.03	62	50.97	71	52.42	71	49.77	69
dont maîtres assistants et assistants	94.10	126	93.30	124	96.10	126	104.80	127	99.70	132	111.60	140	115.00	142	103.20	132
dont femmes	38.20	54	33.70	48	31.20	42	42.10	51	35.80	50	43.50	56	44.80	55	42.30	53
Personnel administratif et technique	34.55	47	36.80	51	37.30	51	38.05	51	39.15	52	40.65	55	40.15	54	43.95	58
dont femmes	28.05	38	28.80	40	28.50	38	28.75	38	29.95	39	30.95	41	33.45	44	37.95	49
Total du personnel de SES	210.33	303	216.60	313	217.43	306	228.15	318	226.82	325	245.89	354	244.23	343	234.84	332
dont femmes	79.77	116	78.02	114	78.92	109	91.52	127	84.23	120	93.54	132	95.99	133	98.93	139

* professeurs ordinaires, d'école, adjoints (catégories I et II du SIUS, OFS)

Corps académique (dont professeurs et maîtres assistants/assistants) et PAT, par sexe, par Facultés, Ecoles, Institut de l'Université, de 1998 à 2005 (au 31 décembre de chaque année) - suite -

Faculté des Sciences économiques et sociales - suite -

Toutes sources de rémunération confondues	1998		1999		2000		2001		2002		2003		2004		2005	
	Nb de postes	Nb de pers.	Nb de postes	Nb de pers.	Nb de postes	Nb de pers.	Nb de postes	Nb de pers.	Nb de postes	Nb de pers.	Nb de postes	Nb de pers.	Nb de postes	Nb de pers.	Nb de postes	Nb de pers.
Corps professoral	62.27	97	67.55	109	65.08	101	66.08	105	67.85	104	70.00	114	68.35	109	67.56	105
dont femmes	8.95	17	10.25	17	11.75	18	13.00	22	12.25	19	11.63	20	10.13	18	11.21	21
dont professeurs*	49.70	53	51.05	55	50.80	53	50.00	53	53.30	56	52.30	54	54.05	56	52.40	54
dont femmes	7.00	8	8.00	9	9.50	10	9.00	10	9.00	10	7.50	8	6.50	7	6.50	7
Coll. de l'ens. et de la recherche	183.13	246	169.72	227	167.02	221	184.10	238	181.27	245	194.57	260	194.27	247	175.72	231
dont femmes	61.47	84	58.77	84	54.97	75	67.87	94	66.13	89	72.37	98	68.62	94	67.00	90
dont maîtres assistants et assistants	157.00	203	142.90	183	142.65	182	159.20	195	156.10	200	165.10	207	166.20	199	150.10	184
dont femmes	55.10	75	49.90	70	45.70	61	59.40	76	59.10	75	64.10	82	60.40	77	58.40	71
Personnel administratif et technique	42.25	58	45.90	65	49.70	70	50.40	72	50.27	73	51.68	75	53.93	76	64.28	87
dont femmes	32.65	45	34.60	49	35.20	48	33.65	47	36.45	50	38.45	54	41.50	58	48.45	65
Total du personnel de SES	287.66	401	283.17	401	281.79	392	300.58	415	299.39	422	316.24	449	316.54	432	307.55	423
dont femmes	103.07	146	103.62	150	101.92	141	114.52	163	114.83	158	122.44	172	120.24	170	126.66	176

* professeurs ordinaires, d'école, adjoints (catégories I et II du SIUS, OFS)

Corps académique (dont professeurs et maîtres assistants/assistants) et PAT, par sexe, par Facultés, Ecoles, Institut de l'Université, de 1998 à 2005 (au 31 décembre de chaque année) - suite -

1.5.6.7 Faculté de Droit

Fonds DIP	1998		1999		2000		2001		2002		2003		2004		2005	
	Nb de postes	Nb de pers.	Nb de postes	Nb de pers.	Nb de postes	Nb de pers.	Nb de postes	Nb de pers.	Nb de postes	Nb de pers.	Nb de postes	Nb de pers.	Nb de postes	Nb de pers.	Nb de postes	Nb de pers.
Corps professoral	29.93	36	30.78	39	31.03	40	31.90	41	32.02	41	32.40	42	35.85	49	36.39	50
dont femmes	4.13	6	5.75	8	6.00	9	6.00	9	7.70	10	7.45	9	8.08	10	8.83	13
dont professeurs*	28.10	31	28.65	33	28.40	32	29.15	33	29.15	32	29.90	33	31.85	35	32.10	35
dont femmes	3.80	5	5.75	8	5.75	8	5.75	8	7.45	9	7.45	9	7.95	9	7.95	9
Coll. de l'ens. et de la recherche	63.52	95	66.57	97	62.60	86	63.20	91	65.10	95	72.67	102	80.97	108	80.67	102
dont femmes	30.52	43	31.48	47	29.08	42	30.62	46	35.95	53	37.41	53	39.88	54	42.28	52
dont maîtres assistants et assistants	56.30	80	60.10	84	56.80	74	58.40	78	60.30	82	67.70	89	75.80	96	74.40	88
dont femmes	27.60	38	27.90	42	26.50	38	27.70	40	32.60	45	34.40	46	36.90	48	38.20	44
Personnel administratif et technique	28.05	37	27.35	36	28.30	38	27.05	34	28.75	36	28.35	36	31.05	41	33.30	45
dont femmes	22.00	31	21.90	31	23.25	33	21.00	28	21.70	29	20.80	28	22.40	31	24.85	36
Total du personnel de Droit	121.49	168	124.69	172	121.92	164	122.15	166	125.87	172	133.41	180	147.87	198	150.36	197
 dont femmes	56.64	80	59.13	86	58.33	84	57.62	83	65.35	92	65.67	90	70.36	95	75.96	101

* professeurs ordinaires, d'école, adjoints (catégories I et II du SIUS, OFS)

Corps académique (dont professeurs et maîtres assistants/assistants) et PAT, par sexe, par Facultés, Ecoles, Institut de l'Université, de 1998 à 2005 (au 31 décembre de chaque année) - suite -

Faculté de Droit - suite -

Toutes sources de rémunération confondues	1998		1999		2000		2001		2002		2003		2004		2005	
	Nb de postes	Nb de pers.	Nb de postes	Nb de pers.	Nb de postes	Nb de pers.	Nb de postes	Nb de pers.	Nb de postes	Nb de pers.	Nb de postes	Nb de pers.	Nb de postes	Nb de pers.	Nb de postes	Nb de pers.
Corps professoral	31.68	40	32.02	41	32.77	44	33.52	44	34.52	46	35.52	50	36.23	50	37.14	53
dont femmes	4.63	7	5.75	8	6.00	9	6.25	9	7.70	10	7.45	9	8.08	10	8.83	13
dont professeurs*	28.10	31	28.65	33	28.40	32	29.15	33	29.15	32	29.90	33	31.85	35	32.10	35
dont femmes	3.80	5	5.75	8	5.75	8	5.75	8	7.45	9	7.45	9	7.95	9	7.95	9
Coll. de l'ens. et de la recherche	67.52	99	69.53	103	69.07	94	70.60	100	75.30	108	81.97	112	92.86	120	93.27	118
dont femmes	31.72	44	32.98	50	32.08	45	32.52	47	39.25	58	42.41	60	44.88	59	49.08	61
dont maîtres assistants et assistants	60.30	84	62.90	89	63.10	81	65.80	87	70.50	95	77.00	99	87.70	108	86.50	104
dont femmes	28.80	39	29.40	45	29.50	41	29.60	41	35.90	50	39.40	53	41.90	53	45.00	53
Personnel administratif et technique	28.25	38	28.95	38	31.50	42	31.40	42	32.85	44	33.85	46	36.15	49	38.45	52
dont femmes	22.20	32	22.50	32	25.45	36	22.90	32	24.00	34	24.90	35	26.50	38	28.70	41
Total du personnel de Droit	127.44	177	130.51	182	133.34	180	135.52	186	142.67	198	151.34	208	165.24	219	168.86	223
dont femmes	58.54	83	61.23	90	63.53	90	61.66	88	70.95	102	74.77	104	79.46	107	86.61	115

* professeurs ordinaires, d'école, adjoints (catégories I et II du SIUS, OFS)

Corps académique (dont professeurs et maîtres assistants/assistants) et PAT, par sexe, par Facultés, Ecoles, Institut de l'Université, de 1998 à 2005 (au 31 décembre de chaque année) - suite -

1.5.6.8 Faculté de Théologie

Fonds DIP	1998	1999	2000	2001	2002	2003	2004	2005
	Nb de postes pers.	Nb de postes pers.	Nb de postes pers.	Nb de postes pers.	Nb de postes pers.	Nb de postes pers.	Nb de postes pers.	Nb de postes pers.
Corps professoral	0.00		0.25					
dont femmes	0.00							
dont professeurs*	0.00							
dont femmes	0.00							
Coll. de l'ens. et de la recherche	3.10	3.30	4.60	3.00	1.70	3.40	2.00	2.10
dont femmes	0.40	0.80	0.60	0.00	1.20	2.40	0.50	0.70
dont maîtres assistants et assistants	2.50	2.50	4.00	3.00	1.50	3.00	2.00	1.70
dont femmes	0.00	0.00	0.00	0.00	1.00	2.00	0.50	0.70
Personnel administratif et technique	2.50	2.50	2.50	2.50	2.50	3.00	3.00	3.50
dont femmes	2.50	2.50	1.50	1.50	1.50	2.00	2.00	1.50
Total du personnel de Théologie	5.60	5.80	7.35	5.50	4.20	6.40	5.33	5.60
dont femmes	2.90	3.30	2.10	1.50	2.70	4.40	2.50	2.20

* professeurs ordinaires, d'école, adjoints (catégories I et II du SIUS, OFS)

Corps académique (dont professeurs et maîtres assistants/assistants) et PAT, par sexe, par Facultés, Ecoles, Institut de l'Université, de 1998 à 2005 (au 31 décembre de chaque année) - suite -

Faculté de Théologie - suite -

Toutes sources de rémunération confondues	1998		1999		2000		2001		2002		2003		2004		2005	
	Nb de postes	Nb de pers.	Nb de postes	Nb de pers.	Nb de postes	Nb de pers.	Nb de postes	Nb de pers.	Nb de postes	Nb de pers.	Nb de postes	Nb de pers.	Nb de postes	Nb de pers.	Nb de postes	Nb de pers.
Corps professoral	7.25	8	7.25	8	7.25	7	7.00	7	6.50	8	6.50	8	6.58	7	7.00	8
dont femmes	1.00	1	1.00	1	1.00	1	1.00	1	0.00	0	0.00	0	0.00	0	1.00	0
dont professeurs*	7.00	7	7.00	7	7.00	7	7.00	7	6.00	6	6.00	6	6.00	6	6.75	7
dont femmes	1.00	1	1.00	1	1.00	1	1.00	1	0.00	0	0.00	0	0.00	0	0.00	0
Coll. de l'ens. et de la recherche	18.12	26	18.35	26	18.95	26	18.05	21	16.05	20	14.42	18	13.35	16	12.95	16
dont femmes	1.65	4	3.35	7	3.15	6	4.25	4	5.45	7	5.65	7	5.75	7	4.95	6
dont maîtres assistants et assistants	13.20	16	14.20	17	15.00	18	15.00	17	12.50	15	10.50	12	11.80	14	11.00	13
dont femmes	0.70	1	2.00	2	2.00	2	4.00	4	5.00	6	5.00	6	5.50	7	4.70	6
Personnel administratif et technique	2.50	3	3.00	3	2.50	3	2.50	3	2.50	3	3.00	4	3.00	4	3.50	4
dont femmes	2.50	3	3.00	3	1.50	2	1.50	2	1.50	2	2.00	3	2.00	3	1.50	2
Total du personnel de Théologie	27.87	37	28.60	37	28.70	36	27.55	31	25.05	31	23.92	30	22.93	27	23.45	28
dont femmes	5.15	8	7.35	11	5.65	9	6.75	7	6.95	9	7.65	10	7.75	10	6.45	8

* professeurs ordinaires, d'école, adjoints (catégories I et II du SIUS, OFS)

Corps académique (dont professeurs et maîtres assistants/assistants) et PAT, par sexe, par Facultés, Ecoles, Institut de l'Université, de 1998 à 2005 (au 31 décembre de chaque année) - suite -

1.5.6.9 Faculté de Psychologie et Sciences de l'éducation

Fonds DIP	1998	1999	2000	2001	2002	2003	2004	2005
	Nb de postes Nb de pers.	Nb de postes Nb de pers.	Nb de postes Nb de pers.	Nb de postes Nb de pers.	Nb de postes Nb de pers.	Nb de postes Nb de pers.	Nb de postes Nb de pers.	Nb de postes Nb de pers.
Corps professoral	43.50	51.15	49.38	48.50	46.43	47.80	49.50	50.94
dont femmes	10.75	16.50	17.63	17.43	16.43	17.93	18.15	20.36
dont professeurs*	31.70	36.70	35.70	34.70	30.70	33.70	37.70	42.70
dont femmes	8.00	11.00	11.00	11.00	10.00	11.00	11.00	15.00
Coll. de l'ens. et de la recherche	153.47	151.45	158.97	149.17	150.18	156.98	175.40	163.77
dont femmes	94.95	98.20	102.80	93.95	94.28	101.12	116.38	107.35
dont maîtres assistants et assistants	97.50	99.10	107.90	101.00	99.30	105.60	119.70	107.70
dont femmes	63.80	68.80	76.50	70.30	65.60	72.60	81.80	73.80
Personnel administratif et technique	40.65	44.10	43.65	42.50	45.60	48.25	53.40	51.80
dont femmes	26.10	30.35	30.40	29.25	31.35	33.25	37.00	36.40
Total du personnel de la FAPSE	237.62	246.70	251.99	240.17	242.21	253.03	278.30	266.51
dont femmes	131.80	145.05	150.83	140.63	142.06	152.29	171.53	164.11

* professeurs ordinaires, d'école, adjoints (catégories I et II du SIUS, OFS)

Corps académique (dont professeurs et maîtres assistants/assistants) et PAT, par sexe, par Facultés, Ecoles, Institut de l'Université, de 1998 à 2005 (au 31 décembre de chaque année) - suite -

Faculté de Psychologie et Sciences de l'éducation - suite -

Toutes sources de rémunération confondues	1998		1999		2000		2001		2002		2003		2004		2005	
	Nb de postes	Nb de pers.	Nb de postes	Nb de pers.	Nb de postes	Nb de pers.	Nb de postes	Nb de pers.	Nb de postes	Nb de pers.	Nb de postes	Nb de pers.	Nb de postes	Nb de pers.	Nb de postes	Nb de pers.
Corps professoral	43.50	58	51.15	70	50.38	66	50.50	68	48.68	72	49.80	69	50.57	69	52.94	72
dont femmes	10.75	16	16.50	25	17.63	27	18.18	27	17.43	29	18.93	29	18.15	31	20.36	30
dont professeurs*	31.70	32	36.70	37	35.70	36	36.20	36	32.20	32	35.20	35	38.70	38	44.70	45
dont femmes	8.00	8	11.00	11	11.00	11	11.50	11	10.50	10	11.50	11	11.00	11	15.00	15
Coll. de l'ens. et de la recherche	176.22	256	172.45	244	182.90	260	178.80	263	180.05	253	186.68	263	200.10	267	190.97	255
dont femmes	110.50	161	112.25	159	118.38	175	113.93	170	113.82	163	122.17	173	132.98	180	124.15	167
dont maîtres assistants et assistants	116.70	162	115.80	157	129.75	176	127.30	178	124.30	162	130.60	169	143.80	174	134.50	164
dont femmes	76.80	111	80.30	113	90.75	130	88.70	126	83.80	111	92.40	122	98.20	121	90.20	112
Personnel administratif et technique	47.85	71	52.45	80	49.40	67	49.60	70	57.10	80	53.55	75	57.20	79	58.00	80
dont femmes	31.00	46	34.90	54	33.40	46	31.80	46	35.70	51	36.15	52	39.80	58	41.35	57
Total du personnel de la FAPSE	267.57	385	276.05	394	282.67	393	278.90	401	285.82	405	290.03	407	307.87	415	301.91	407
dont femmes	152.25	223	163.65	238	169.41	248	163.91	243	166.94	243	177.24	254	190.93	269	185.86	254

* professeurs ordinaires, d'école, adjoints (catégories I et II du SIUS, OFS)

Corps académique (dont professeurs et maîtres assistants/assistants) et PAT, par sexe, par Facultés, Ecoles, Institut de l'Université, de 1998 à 2005 (au 31 décembre de chaque année) - suite -

1.5.6.10 Institut d'Architecture

Fonds DIP	1998	1999	2000	2001	2002	2003	2004	2005
	Nb de postes	Nb de postes	Nb de postes	Nb de postes	Nb de postes	Nb de postes	Nb de postes	Nb de postes
	Nb de pers.	Nb de pers.	Nb de pers.	Nb de pers.	Nb de pers.	Nb de pers.	Nb de pers.	Nb de pers.
Corps professoral	10.53	9.70	9.13	9.70	9.68	9.70	8.64	8.06
dont femmes	0.88	0.88	0.50	0.50	0.88	0.25	0.25	0.25
dont professeurs*	6.90	6.10	5.90	6.15	6.05	6.05	5.30	4.90
dont femmes								
Coll. de l'ens. et de la recherche	18.62	23.33	23.63	19.47	21.98	22.62	21.42	18.85
dont femmes	5.35	6.40	6.90	5.10	7.40	6.88	6.75	6.97
dont maîtres assistants et assistants	8.20	12.90	13.20	8.70	10.70	12.50	9.60	7.70
dont femmes	3.50	4.30	4.30	2.50	4.30	4.30	3.00	2.80
Personnel administratif et technique	12.65	12.50	13.50	13.40	14.90	14.35	15.80	18.70
dont femmes	8.45	7.80	9.80	8.65	8.20	8.05	9.00	10.10
Total du personnel en Architecture	41.79	45.53	46.26	42.57	46.56	46.67	45.86	45.61
dont femmes	14.68	15.08	17.20	14.25	16.48	15.18	16.00	17.32

* professeurs ordinaires, d'école, adjoints (catégories I et II du SIUS, OFS)

Corps académique (dont professeurs et maîtres assistants/assistants) et PAT, par sexe, par Facultés, Ecoles, Institut de l'Université, de 1998 à 2005 (au 31 décembre de chaque année) - suite -

Institut d'Architecture - suite -

Toutes sources de rémunération confondues	1998	1999	2000	2001	2002	2003	2004	2005
	Nb de postes pers.	Nb de postes pers.	Nb de postes pers.	Nb de postes pers.	Nb de postes pers.	Nb de postes pers.	Nb de postes pers.	Nb de postes pers.
Corps professoral	10.53	9.70	9.13	9.70	9.68	9.70	8.64	8.06
dont femmes	0.88	0.88	0.50	0.50	0.88	0.25	0.25	0.25
dont professeurs*	6.90	6.10	5.90	6.15	6.05	6.05	5.30	4.90
dont femmes								
Coll. de l'ens. et de la recherche	18.62	24.33	26.13	20.47	22.78	22.62	21.42	18.85
dont femmes	5.35	6.90	9.20	6.10	7.40	6.88	6.75	6.97
dont maîtres assistants et assistants	8.20	13.90	15.70	9.70	11.50	12.50	9.60	7.70
dont femmes	3.50	4.80	6.60	3.50	4.30	4.30	3.00	2.80
Personnel administratif et technique	14.15	13.30	14.48	14.20	14.90	14.35	16.80	19.10
dont femmes	8.45	8.60	10.28	8.65	8.20	8.05	10.00	10.10
Total du personnel en Architecture	43.29	47.33	49.73	44.37	47.36	46.67	46.86	46.01
dont femmes	14.68	16.38	19.98	15.25	16.48	15.18	17.00	17.32

* professeurs ordinaires, d'école, adjoints (catégories I et II du SIUS, OFS)

Corps académique (dont professeurs et maîtres assistants/assistants) et PAT, par sexe, par Facultés, Ecoles, Institut de l'Université, de 1998 à 2005 (au 31 décembre de chaque année) - suite -

1.5.6.11 Ecole de Traduction et d'Interprétation

Fonds DIP	1998	1999	2000	2001	2002	2003	2004	2005
	Nb de postes Nb de pers.	Nb de postes Nb de pers.	Nb de postes Nb de pers.	Nb de postes Nb de pers.	Nb de postes Nb de pers.	Nb de postes Nb de pers.	Nb de postes Nb de pers.	Nb de postes Nb de pers.
Corps professoral	15.40 19	15.35 19	12.55 16	11.75 14	14.25 16	13.60 16	11.88 14	9.52 12
dont femmes	4.60 6	4.80 7	4.70 7	3.90 5	5.40 6	4.50 5	3.33 4	3.43 4
dont professeurs*	8.10 10	8.35 10	8.35 10	8.35 10	10.85 12	10.60 12	9.60 11	6.80 8
dont femmes	1.80 3	1.80 3	1.80 3	1.80 3	3.30 4	3.30 4	2.30 3	2.30 3
Coll. de l'ens. et de la recherche	34.81 104	35.11 99	36.10 101	37.41 99	38.42 97	43.60 100	43.70 105	42.37 100
dont femmes	22.34 62	22.22 59	23.80 62	26.79 65	28.43 66	31.12 65	30.00 70	30.80 70
dont maîtres assistants et assistants	8.30 15	9.60 14	9.10 15	11.10 16	12.10 15	15.50 19	13.50 18	14.00 19
dont femmes	6.30 11	7.10 10	6.80 11	9.40 13	11.60 14	12.50 15	10.00 15	11.00 16
Personnel administratif et technique	10.00 12	10.75 12	10.25 12	11.25 13	11.25 13	10.50 13	12.60 17	11.30 16
dont femmes	9.00 11	8.75 10	8.25 10	8.25 10	7.25 9	7.00 9	8.30 11	8.30 12
Total du personnel ETI	60.21 135	61.20 130	58.90 129	60.41 126	63.92 126	67.70 129	68.18 136	63.18 128
dont femmes	35.94 79	35.77 76	36.75 79	38.94 80	41.08 81	42.62 79	41.63 85	42.53 86

* professeurs ordinaires, d'école, adjoints (catégories I et II du SIUS, OFS)

Corps académique (dont professeurs et maîtres assistants/assistants) et PAT, par sexe, par Facultés, Ecoles, Institut de l'Université, de 1998 à 2005 (au 31 décembre de chaque année) - suite -

Ecole de Traduction et d'interprétation - suite -

Toutes sources de rémunération confondues	1998		1999		2000		2001		2002		2003		2004		2005	
	Nb de postes	Nb de pers.	Nb de postes	Nb de pers.	Nb de postes	Nb de pers.	Nb de postes	Nb de pers.	Nb de postes	Nb de pers.	Nb de postes	Nb de pers.	Nb de postes	Nb de pers.	Nb de postes	Nb de pers.
Corps professoral	16.40	19	16.35	19	13.55	16	12.65	14	14.65	16	13.90	16	12.18	14	9.72	12
dont femmes	5.60	6	5.80	7	5.70	7	4.80	5	5.80	6	4.80	5	3.63	4	3.63	4
dont professeurs*	8.10	10	8.35	10	8.35	10	8.35	10	10.85	12	10.60	12	9.60	11	6.80	8
dont femmes	1.80	3	1.80	3	1.80	3	1.80	3	3.30	4	3.30	4	2.30	3	2.30	3
Coll. de l'ens. et de la recherche	39.31	109	37.91	103	37.70	103	39.70	102	43.12	105	49.80	108	49.60	113	46.67	104
dont femmes	24.34	65	24.02	62	24.40	63	27.59	66	30.73	70	35.02	70	33.30	73	32.80	71
dont maîtres assistants et assistants	12.80	20	12.40	18	10.70	17	13.40	19	16.80	23	21.70	27	19.40	26	18.30	23
dont femmes	8.30	14	8.90	13	7.40	12	10.20	14	13.90	18	16.40	20	13.30	18	13.00	17
Personnel administratif et technique	12.50	15	12.25	14	11.75	14	12.45	15	12.45	15	11.50	15	13.10	18	12.60	18
dont femmes	9.50	12	9.25	11	8.75	11	8.75	11	7.75	10	7.50	10	8.80	12	8.80	13
Total du personnel ETI	68.21	143	66.50	136	63.00	133	64.81	131	70.22	136	75.20	139	74.88	145	68.98	134
dont femmes	39.44	83	39.07	80	38.85	81	41.14	82	44.28	86	47.32	85	45.73	89	45.23	88

* professeurs ordinaires, d'école, adjoints (catégories I et II du SIUS, OFS)

Corps académique (dont professeurs et maîtres assistants/assistants) et PAT, par sexe, par Facultés, Ecoles, Institut de l'Université, de 1998 à 2005 (au 31 décembre de chaque année) - suite -

1.5.6.12 Ecole de langue et de civilisation françaises

A PARTIR DE 2004/05 L'ELCF EST RATTACHÉE A LA FACULTÉ DES LETTRES

Fonds DIP	1998	1999	2000	2001	2002	2003
	Nb de postes pers.	Nb de postes pers.	Nb de postes pers.	Nb de postes pers.	Nb de postes pers.	Nb de postes pers.
Corps professoral						
dont femmes						
dont professeurs*						
dont femmes						
Coll. de l'ens. et de la recherche	12.31	12.81	12.75	13.06	12.88	13.50
dont femmes	7.31	7.56	7.50	7.69	7.88	8.50
dont maîtres assistants et assistants						
dont femmes						
Personnel administratif et technique	2.00	2.25	2.00	2.00	2.30	2.30
dont femmes	2.00	2.25	2.00	2.00	2.30	2.30
Total du personnel ELCF	14.31	15.06	14.75	15.06	15.18	15.80
dont femmes	9.31	9.81	9.50	9.69	10.18	10.80

* professeurs ordinaires, d'école, adjoints (catégories I et II du SIUS, OFS)

Corps académique (dont professeurs et maîtres assistants/assistants) et PAT, par sexe, par Facultés, Ecoles, Institut de l'Université, de 1998 à 2005 (au 31 décembre de chaque année) - suite -

Ecole de langue et de civilisation françaises - suite -

A PARTIR DE 2004/05 L'ELCF EST RATTACHÉE A LA FACULTÉ DES LETTRES

Toutes sources de rémunération confondues	1998	1999	2000	2001	2002	2003
	Nb de postes pers.	Nb de postes pers.	Nb de postes pers.	Nb de postes pers.	Nb de postes pers.	Nb de postes pers.
Corps professoral						
dont femmes						
dont professeurs*						
dont femmes						
Coll. de l'ens. et de la recherche	12.50	13.38	13.88	13.06	12.88	14.13
dont femmes	7.50	7.88	8.25	7.69	7.88	9.13
dont maîtres assistants et assistants						
dont femmes						
Personnel administratif et technique	2.95	3.20	3.30	3.30	4.10	4.20
dont femmes	2.45	2.70	2.80	2.80	3.10	3.20
Total du personnel ELCF	15.45	16.58	17.18	16.36	16.98	18.33
dont femmes	9.95	10.58	11.05	10.49	10.98	12.33
						27
						21

* professeurs ordinaires, d'école, adjoints (catégories I et II du SIUS, OFS)

Corps académique (dont professeurs et maîtres assistants/assistants) et PAT, par sexe, par Facultés, Ecoles, Institut de l'Université, de 1998 à 2005 (au 31 décembre de chaque année) - suite -

1.5.6.13 Ecole d'éducation physique et de sport

A PARTIR DE 2002 L'EEPS EST RATTACHÉE A LA FACULTÉ DE MÉDECINE
Voir § 2.12.1 pour une information plus complète

Fonds DIP	1998 Nb de postes pers.	1999 Nb de postes pers.	2000 Nb de postes pers.	2001 Nb de postes pers.
Corps professoral				0.25
dont femmes				0
dont professeurs*				
dont femmes				
Coll. de l'ens. et de la recherche			1.83	14
dont femmes			0.58	4
dont maîtres assistants et assistants				
dont femmes				
Personnel administratif et technique	0.50	1	0.50	1
dont femmes	0.50	1	0.50	1
Total du personnel EEPS	0.50	1	0.50	2.58
dont femmes	0.50	1	0.50	1.08

* professeurs ordinaires, d'école, adjoints (catégories I et II du SIUS, OFS)

Corps académique (dont professeurs et maîtres assistants/assistants) et PAT, par sexe, par Facultés, Ecoles, Institut de l'Université, de 1998 à 2005 (au 31 décembre de chaque année) - suite -

Ecole d'éducation physique et de sport - suite -

A PARTIR DE 2002 L'EEPS EST RATTACHÉE A LA FACULTÉ DE MÉDECINE
Voir § 2.12.1 pour une information plus complète

Toutes sources de rémunération confondues	1998 Nb de postes Nb de pers.	1999 Nb de postes Nb de pers.	2000 Nb de postes Nb de pers.	2001 Nb de postes Nb de pers.
Corps professoral				0.25
dont femmes				1
dont professeurs*				
dont femmes				
Coll. de l'ens. et de la recherche				1.83
dont femmes				0.58
dont maîtres assistants et assistants				4
dont femmes				
Personnel administratif et technique	0.50	1	0.50	1
dont femmes	0.50	1	0.50	1
Total du personnel EEPS	0.50	1	0.50	1
dont femmes	0.50	1	0.50	1
				2.58
				1.08
				16
				5

* professeurs ordinaires, d'école, adjoints (catégories I et II du SIUS, OFS)

1.5.7 Personnel administratif et technique, par fonctions, Facultés, Ecoles, Institut de l'Université, rémunéré par le DIP. Etat au 31 décembre 2005

Fonds DIP	Total Université		Aut.univ./Adm.cent./Centres interfac.		Sciences		Médecine		Lettres		Sciences économiques et sociales	
	Nb de postes	Nb de pers.	Nb de postes	Nb de pers.	Nb de postes	Nb de pers.	Nb de postes	Nb de pers.	Nb de postes	Nb de pers.	Nb de postes	Nb de pers.
Technique	147.35	156	23.30	24	79.95	85	35.40	37	1.00	1	0.00	0
Scientifique	202.40	229	89.50	97	45.20	51	38.15	41	4.20	6	3.40	6
Juridique	3.10	4	3.10	4	0.00	0	0.00	0	0.00	0	0.00	0
Enseignant	3.00	3	2.00	2	0.00	0	1.00	1	0.00	0	0.00	0
Administratif	536.95	704	189.10	232	75.35	104	101.35	133	43.75	64	40.55	52
Manuel	67.35	84	7.50	8	23.65	32	33.70	41	2.00	2	0.00	0
Medico-social	224.35	297	5.80	7	70.70	86	146.25	201	0.00	0	0.00	0
Stagiaire-technique	2.20	3	1.40	2	0.80	1	0.00	0	0.00	0	0.00	0
Total	1'186.70	1'480	321.70	376	295.65	0	355.85	454	50.95	73	43.95	58

Fonds DIP	Droit		Théologie		Psychologie et Sc. de l'éducation		Institut d'Architecture		Ecole de traduction et d'interprétation	
	Nb de postes	Nb de pers.	Nb de postes	Nb de pers.	Nb de postes	Nb de pers.	Nb de postes	Nb de pers.	Nb de postes	Nb de pers.
Technique	1.00	1	0.00	0	3.50	5	3.00	3	0.20	0
Scientifique	2.90	3	1.00	1	12.25	15	4.30	7	1.50	2
Juridique	0.00	0	0.00	0	0.00	0	0.00	0	0.00	0
Enseignant	0.00	0	0.00	0	0.00	0	0.00	0	0.00	0
Administratif	28.90	40	2.50	3	34.95	47	10.90	15	9.60	14
Manuel	0.00	0	0.00	0	0.00	0	0.50	1	0.00	0
Medico-social	0.50	1	0.00	0	1.10	2	0.00	0	0.00	0
Stagiaire-technique	0.00	0	0.00	0	0.00	0	0.00	0	0.00	0
Total	33.30	45	3.50	4	51.80	69	18.70	26	11.30	16

1.5.8 Personnel administratif et technique, par fonctions, Facultés, Ecoles, Institut de l'Université. Toutes sources de rémunération confondues - Etat au 31 décembre 2005

Toutes sources de rémunération confondues	Total Université		Aut.univ./Adm.cent./Centres interfac.		Sciences		Médecine		Lettres		Sciences économiques et sociales	
	Nb de postes	Nb de pers.	Nb de postes	Nb de pers.	Nb de postes	Nb de pers.	Nb de postes	Nb de pers.	Nb de postes	Nb de pers.	Nb de postes	Nb de pers.
Technique	173.94	187	24	106	38.20	41	1.84	3	1.00	2		
Scientifique	301.82	363	110	107	58.45	72	6.60	10	16.43	24		
Juridique	3.80	5	5	0	0.00	0	0.00	0	0.00	0		
Enseignant	4.40	5	2	0	2.40	3	0.00	0	0.00	0		
Administratif	574.55	765	243	117	110.60	152	45.05	67	46.85	61		
Manuel	88.20	111	20	37	41.55	51	2.00	2	0.00	0		
Medico-social	329.80	424	7	105	234.80	309	0.00	0	0.00	0		
Stagiaire-technique	10.05	14	4	3	2.85	6	0.00	0	0.00	0		
Total	1'486.56	1'874	415	475	488.85	364	55.48	82	64.28	87		

Technique	Droit		Théologie		Psychologie et Sc. de l'éducation		Institut d'Architecture		Ecole de traduction et d'interprétation	
	Nb de postes	Nb de pers.	Nb de postes	Nb de pers.	Nb de postes	Nb de pers.	Nb de postes	Nb de pers.	Nb de postes	Nb de pers.
Scientifique	1.00	1	0.00	0	3.50	5	3.40	4	1.00	1
Juridique	4.00	6	1.00	1	16.30	24	4.30	7	1.50	2
Enseignant	0.00	0	0.00	0	0.00	0	0.00	0	0.00	0
Administratif	0.00	0	0.00	0	0.00	0	0.00	0	0.00	0
Manuel	31.05	43	2.50	3	37.10	49	10.90	15	10.10	15
Medico-social	0.00	0	0.00	0	0.00	0	0.50	1	0.00	0
Stagiaire-technique	0.70	1	0.00	0	1.10	2	0.00	0	0.00	0
	1.00	1	0.00	0	0.00	0	0.00	0	0.00	0
Total	38.45	52	3.50	52	58.00	80	19.10	27	12.60	18



**UNIVERSITÉ
DE GENÈVE**

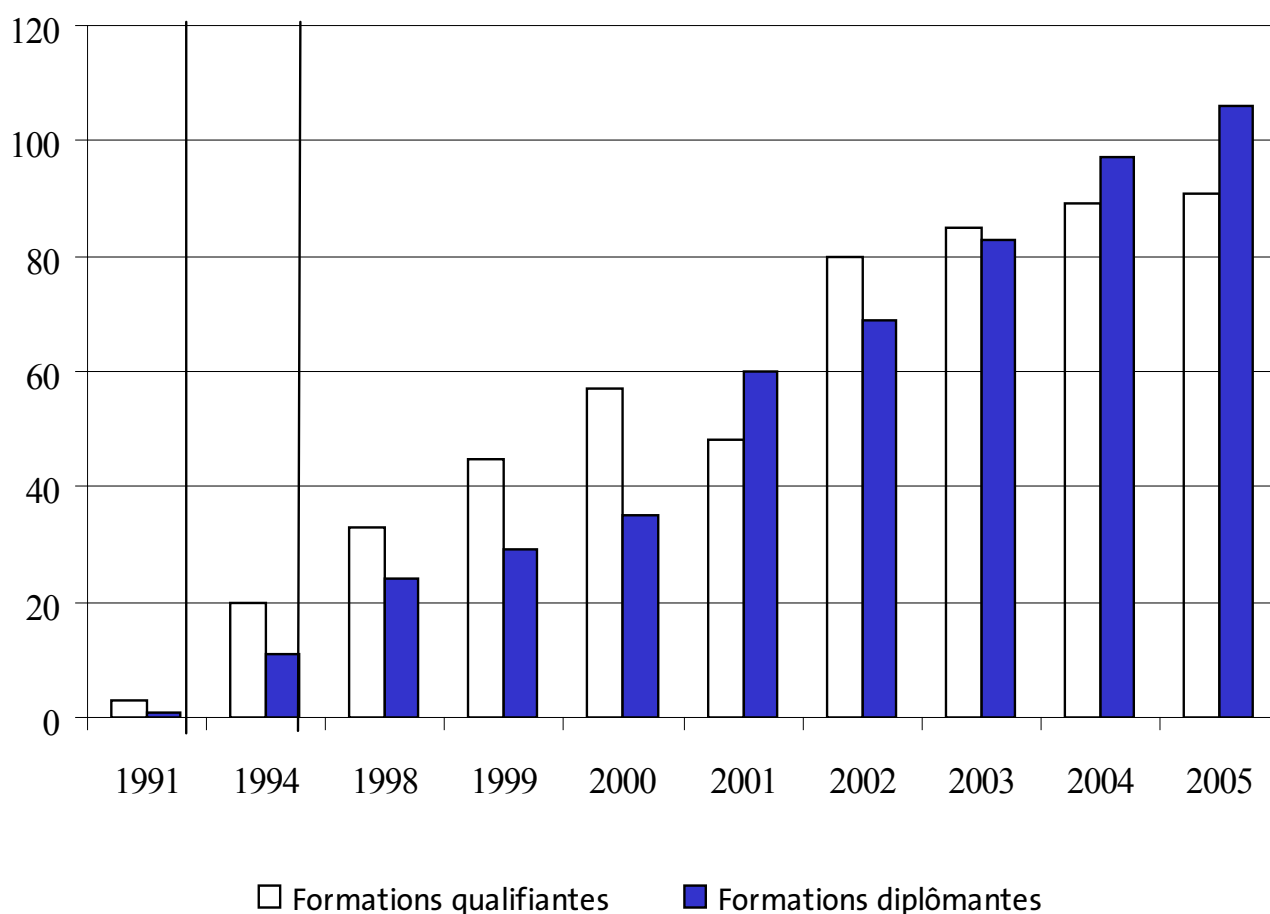
1.6. FORMATION CONTINUE



1.6.1 Nombre de programmes de 1998 à 2005

	1998	1999	2000	2001	2002	2003	2004	2005
Formations qualifiantes	33	45	57	48	80	85	89	91
dont sessions	28	40	48	33	67	67	69	70
dont journées	5	5	9	15	13	18	20	21
Formations diplômantes	24	29	35	60	69	83	97	106
dont certificats	20	25	30	51	60	68	79	84
dont diplômes	4	4	5	9	9	15	18	18
dont MAS (form.cont.)								4
Total programmes	57	74	92	108	149	168	186	197

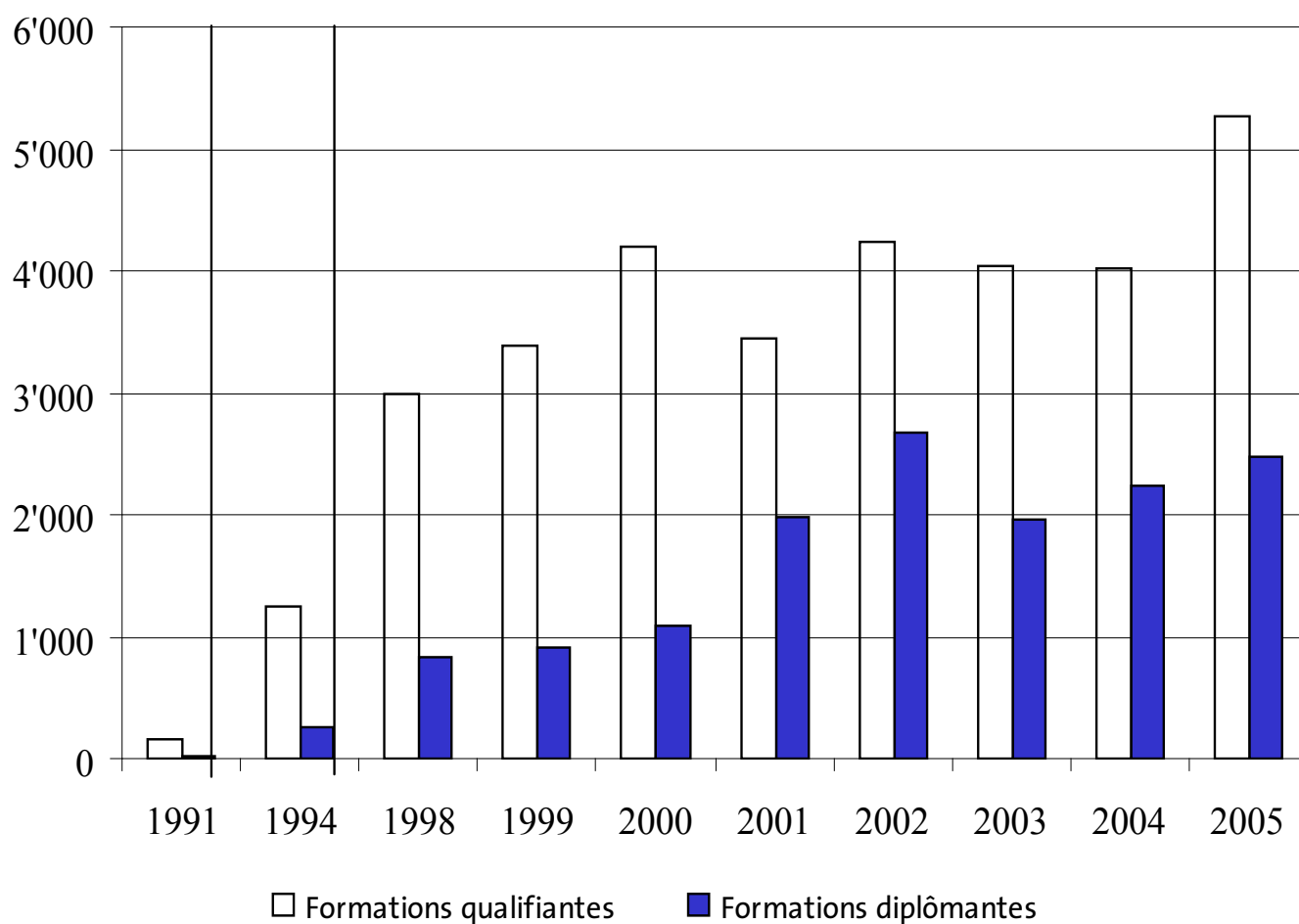
Evolution des formations qualifiantes et diplômantes



1.6.2 Nombre de participants de 1998 à 2005

	1998	1999	2000	2001	2002	2003	2004	2005
Formations qualifiantes	2'981	3'381	4'207	3'447	4'245	4'047	4'024	5'259
Formations diplômantes	825	903	1'089	1'978	2'672	1'956	2'228	2'483
Total participants	3'806	4'284	5'296	5'425	6'917	6'003	6'252	7'742

Evolution du nombre de participants dans les formations qualifiantes et diplômantes

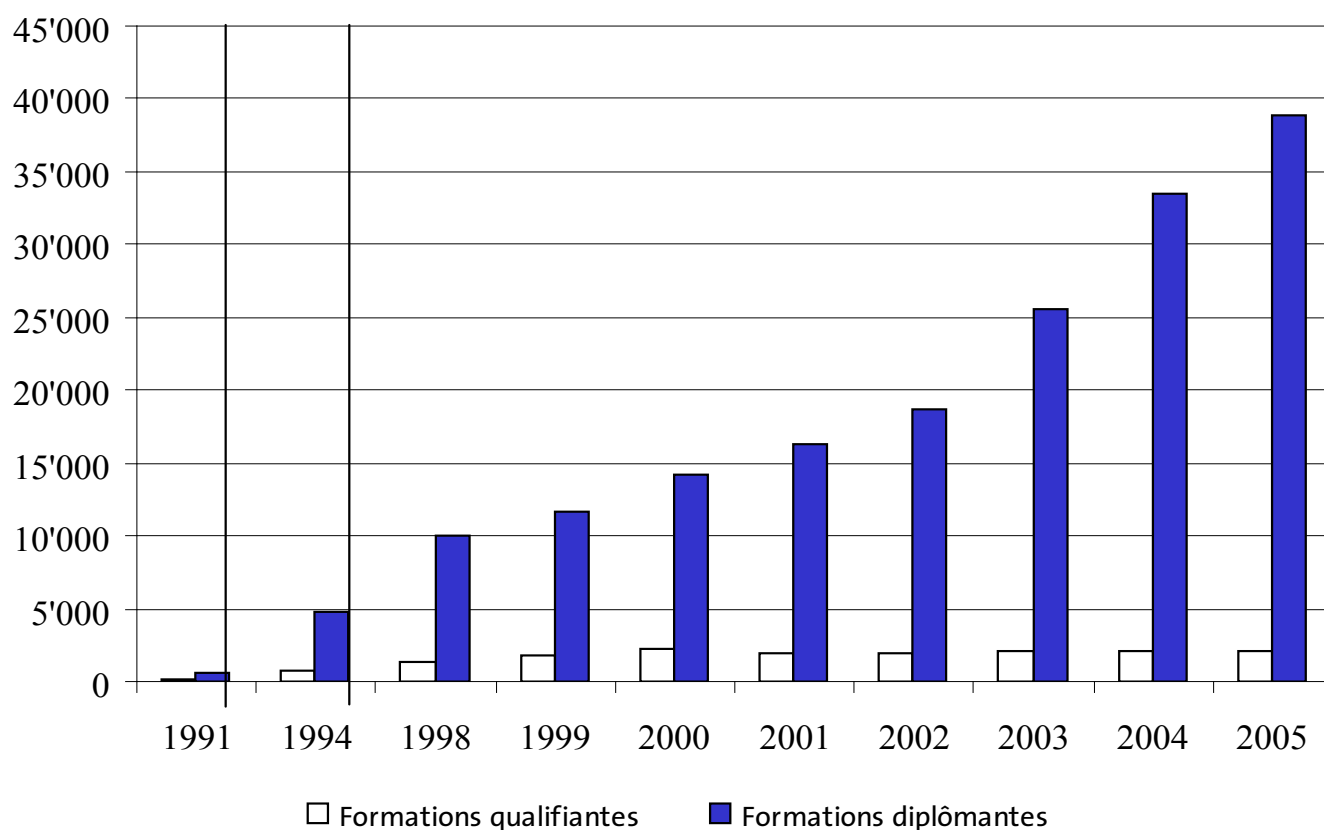


Formation continue

1.6.3 Nombre d'heures de formation dispensées de 1998 à 2004

	1998	1999	2000	2001	2002	2003	2004	2005
Formations qualifiantes	1'354	1'792	2'231	1'927	1'901	2'090	2'025	2'077
Formations diplômantes	10'079	11'707	14'129	16'278	18'719	25'571	33'425	38'936
Total heures	11'433	13'499	16'360	18'205	20'620	27'661	35'450	41'013

Evolution du nombre d'heures de formations dispensées dans les formations qualifiantes et diplômantes



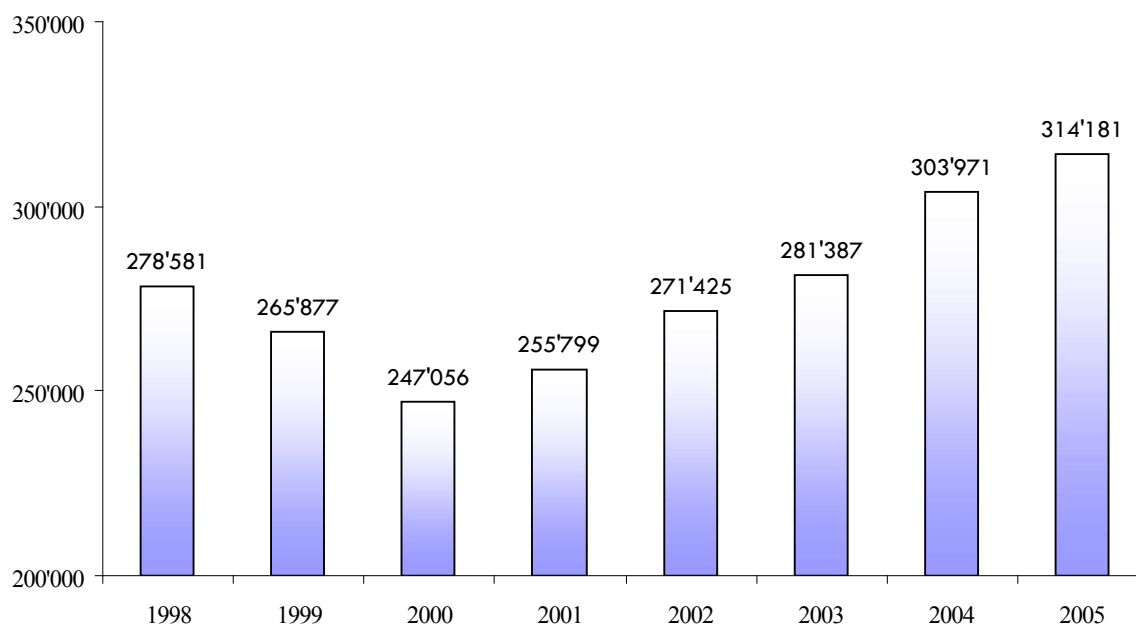


**UNIVERSITÉ
DE GENÈVE**

1.7. BIBLIOTHEQUES



1.7.1 Prêts de documents physiques



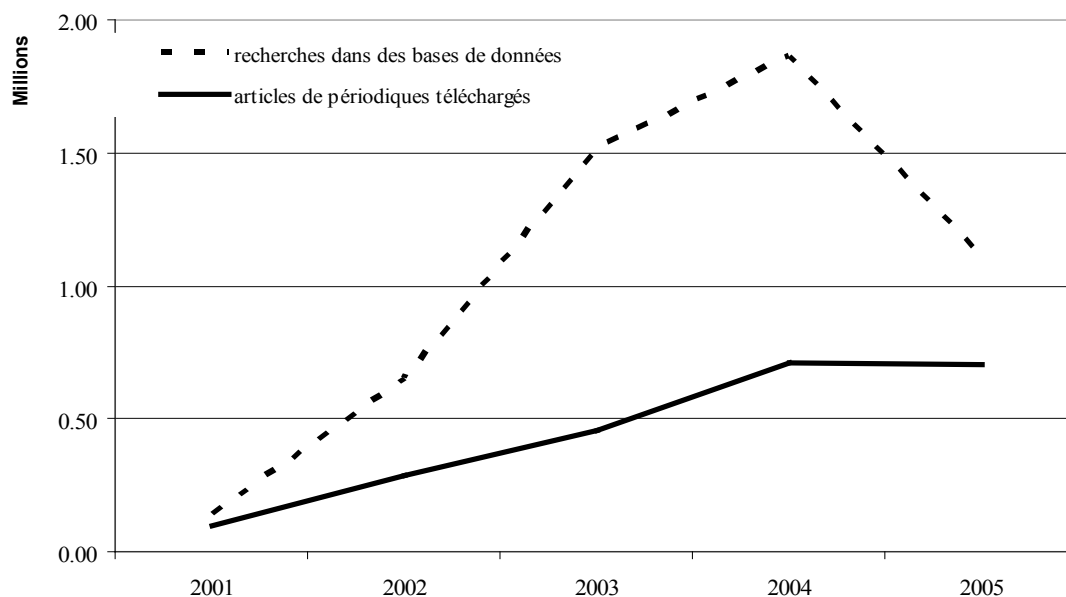
1.7.2 Nombre de documents physiques

Année	Documents imprimés	Autres documents
1998	1'785'014	250'859
1999	1'834'835	246'543
2000	1'873'269	255'810
2001	1'907'150	259'007
2002	2'049'260	261'279
2003	1'963'237	264'723
2004	1'985'699	289'088
2005	2'049'821	307'308

Documents imprimés :
monographies, périodiques,
partitions, annuaires, brevets.

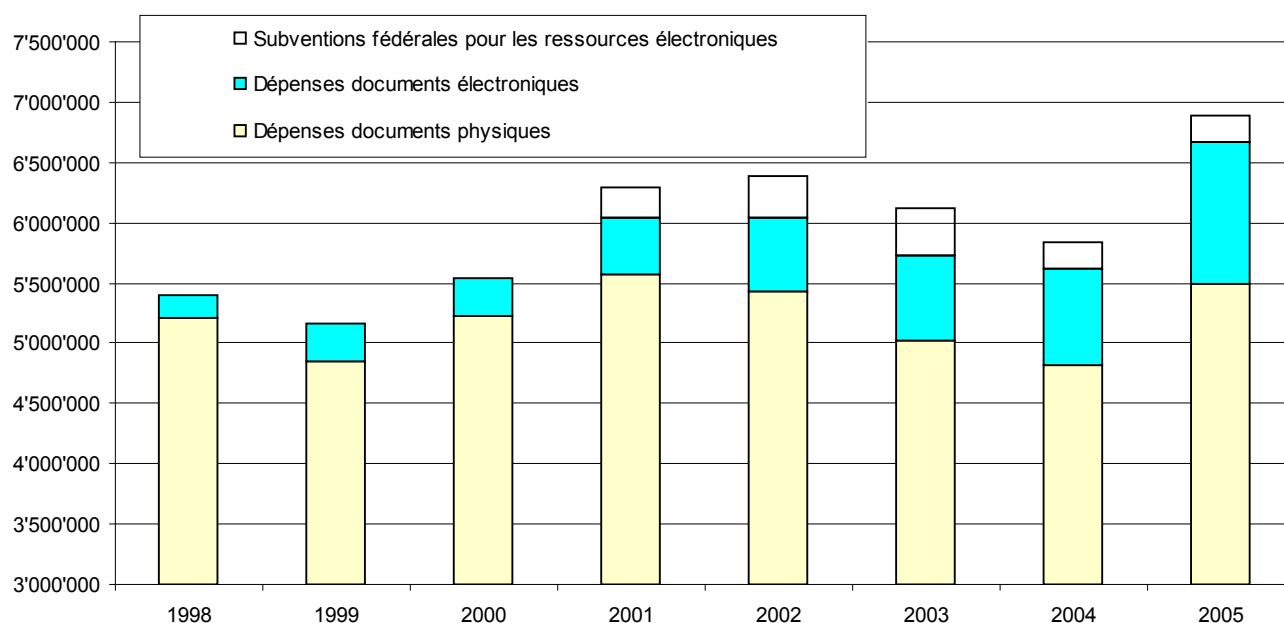
Autres documents : cartes,
plans, microformes,
documents iconographiques
et audiovisuels, cédéroms et
manuscrits.

1.7.3 Utilisation des ressources électroniques



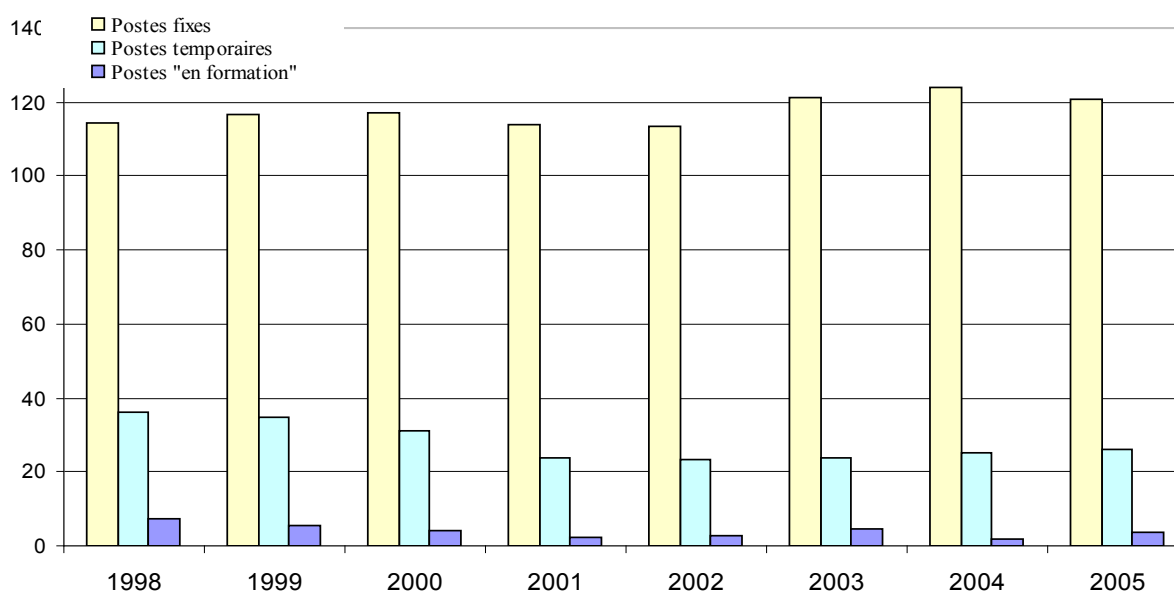
Source : Service de coordination des bibliothèques, www.unige.ch/biblio

1.7.4 Dépenses d'acquisition des bibliothèques



Année	Dépenses documents physiques	Dépenses documents électroniques	Subventions fédérales pour les ressources électroniques
1998	5'213'451	181'765	-
1999	4'850'447	308'904	-
2000	5'229'881	314'317	-
2001	5'568'211	471'684	251'297
2002	5'433'196	614'249	339'509
2003	5'015'123	714'930	392'498
2004	4'816'981	795'753	221'912
2005	5'477'760	1'189'316	219'797

1.7.5 Nombre de collaborateurs des bibliothèques



Source : Service de coordination des bibliothèques, www.unige.ch/biblio



**UNIVERSITÉ
DE GENÈVE**

1.8. MODÈLE DE COMPTABILITÉ ANALYTIQUE



1.8. Le Modèle de Comptabilité Analytique (MCA) *.

La comptabilité analytique est une comptabilité orientée vers les coûts et les prestations. Elle doit servir d'instrument de décision interne aux institutions universitaires et d'outil d'informations pour les autorités responsables des universités. L'objectif de ce modèle est de fournir des données de haute qualité, permettant d'atteindre des résultats comparables entre les universités et autres hautes écoles.

Les données issues de la comptabilité analytique doivent pouvoir servir de base de décision à tous les niveaux de gestion, et de critère pour l'attribution de moyens liés aux prestations. Les résultats statistiques importants sont intégrés au système d'information universitaire suisse (SIUS). L'OFS élabore la statistique financière des institutions universitaires sur la base des résultats de leur comptabilité analytique.

La comptabilité analytique se divise en trois types de résultats:

- a) Principaux objets de coûts: Enseignement (étude de base, formation postgrade), Recherche, Formation continue et Services.
- b) Calcul des prestations: coûts annuels par filière d'études, coûts annuels par étudiant d'une filière d'études, coûts annuels par place d'études d'une filière d'études.
- c) Domaines d'études: les résultats s'inscrivent dans les 20 domaines d'études (au maximum) du SIUS.

Le Modèle de Comptabilité Analytique comporte onze étapes au total, que nous allons examiner en quatre parties.

* «CUS: Modèle de comptabilité analytique» 4 octobre 2002.

<http://www.cus.ch/wFranzoesisch/publikationen/Kostenrechnung/Modelle-CA-version4-10-02.pdf>

1.8.1 Coûts de l'Université en 2004, par structure et type de coûts, en milliers de francs

	SALAIRE	FONCTIONNE- MENT	INFRASTRUC- TURE	TOTAL
AUTOR.UNIV./ADMIN. & CENTRES	52'035.7	50'084.7	15'173.7	117'294.2
FACULTE DES SCIENCES	117'813.9	25'563.4	26'575.9	169'953.2
FACULTE DE MEDECINE	113'939.3	33'270.8	17'094.5	164'304.7
FACULTE DES LETTRES	39'614.5	2'978.2	3'553.1	46'145.7
SC. ECONOMIQUES ET SOCIALES	38'238.1	3'330.7	3'475.9	45'044.7
FACULTE DE DROIT	18'082.7	2'346.9	2'322.6	22'752.2
FAC.AUT.THEOLOGIE PROTESTANTE	3'166.1	2'367.1	213.8	5'747
PSYCHOLOGIE & SC. DE L'EDUCT.	35'846.5	4'420.4	3'669.3	43'936.2
INSTITUT D'ARCHITECTURE	5'962.5	1'110.4	1'830	8'902.8
ECOLE DE TRADUC INTERPRETATION	9'794.9	677.1	906.1	11'378.1
ECOLE LANG.& CIVIL.FRANCAISES	-1.4	-3.4	15.1	10.4
ECOLE EDUC.PHYSIQUE ET SPORT	0	0	0	0
INSTITUT EUROPEEN UNI GENEVE	0	0	140.6	140.6
FONDS GENER. & AUTRE FONDS UNI	41.9	2'049	0	2'090.9
PROJETS D'INNOVATION	830.8	1'079.9	0	1'910.7
PROGRAMME RECHERCHE NATIO- NALE	4'621.7	6'883.8	0	11'505.6
Structures UNI	439'987.3	136'159.2	74'970.7	651'117.2

Dans la première étape du Modèle de Comptabilité Analytique, les coûts de l'UniGe sont répartis entre chaque structure de l'Université selon le type de coût (voir tableau ci-dessus)

Les types de coûts sont :

- des salaires
- des coûts de fonctionnement : matériel de bureau, informatique, équipement de laboratoires, mobilier, livres, impressions, bourses et prêts, droits d'auteurs...
- des coûts d'infrastructure : bibliothèques, auditoriums, salles de cours, salles de séminaires, laboratoires, animaleries, cafétérias, archives... Ces coûts sont des coûts standards définis par l'OFS en fonction du type de local.

Comme MCA doit être appliqué par domaines du SIUS, le même tableau est redéfini par domaine. Ensuite, puisque les autorités universitaires, l'administration centrale et les services communs des Facultés ne sont pas des domaines d'études, leurs coûts sont ventilés entre les différents domaines/Facultés, ce qui donne un tableau des coûts par domaine consolidé.

1.8.2 Résultats moyens de l'enquête sur les taux d'activité (%). Extrait de la Faculté de Droit.

Extrait des résultats moyens de la Faculté de Droit (%)	Année de l'enquête	Taux Ens. de Base	Taux Ens. Post-grade	Taux Ens. Formation continue	Taux Recherche	Taux Service	total	Nb Postes représentés
PROF. ORDINAIRES	2004	45.4	14.7	7.2	24.9	7.9	100	30.9
	2005	38.6	14.8	9.0	29.3	8.1	100	31.1
PROF. ADJOINTS	2004	30.0	30.0	20.0	10.0	10.0	100	1.0
	2005	22.0	22.0	11.0	34.0	11.0	100	1.0
PROF. ASSOCIES / CHARGES DE COURS	2004	35.1	37.2	5.3	19.8	2.6	100	3.4
	2005	26.0	35.6	12.9	25.6	0.0	100	4.0
PROF. TITULAIRES	2004	25.0	25.0	25.0	15.0	10.0	100	1.0
	2005	33.0	0.0	45.0	22.0	0.0	100	1.0
CHARGES ENS., CONSEILLERS ETUDES	2004	84.4	8.1	0.0	7.5	0.0	100	5.3
	2005	83.8	1.3	0.0	15.0	0.0	100	6.5
MAITRES ASSISTANTS	2004	20.0	8.0	0.0	72.0	0.0	100	2.5
	2005	22.2	2.6	0.5	68.7	6.1	100	4.1
ASSISTANTS	2004	43.5	6.0	2.2	45.6	2.7	100	86.2
	2005	37.3	11.5	1.5	46.5	3.2	100	85.2
MONITEURS DIP	2004	100.0	0.0	0.0	0.0	0.0	100	0.2
	2005	96.0	0.3	0.3	1.0	2.3	100	0.3

Une fois par année depuis 2002, les membres du corps enseignants remplissent un questionnaire concernant la répartition de leur taux d'activité selon différents domaines (enseignement de base, post-grade, formation continue, recherche et services).

Pour l'enquête 2006 (qui concernait l'année civile 2005), une 6e colonne a été ajoutée («Tâches administratives»), afin de simplifier le travail de réponse et de lever certaines ambiguïtés du questionnaire (surtout dans la colonne «Services»). Les taux de réponses obtenus dans cette colonne ont ensuite été ventilés entre les 5 colonnes d'origine au pro-rata de leur valeur.

Exemple: Une personne répartit son activité entre 30% d'enseignement de base, 50% de recherche et 20% tâches administratives. En répartissant les 20% de tâches administratives entre l'enseignement de base et la recherche selon le même rapport de 3/5, on trouve un taux «réel» de 37.5% en enseignement de base et 62.5% en recherche.

Les réponses obtenues sont tout d'abord vérifiées par les Présidents de Section/Départements puis validées par chaque Faculté/Ecole/Institut.

Une moyenne des taux de chaque colonne est calculée pour chaque Section/Département et appliquée aux membres du Personnel administratif et technique de ces mêmes Sections/Départements puisque ceux-ci ne répondent pas au questionnaire. (Les valeurs obtenues par le PAT n'apparaissent pas dans l'extrait ci-dessus.)

1.8.3 Coûts des Facultés répartis par types d'activités (extrait pour la Faculté de Droit en 2004, en milliers de francs)

	Ens. de Base	% Ens. Base	Ens. Post-Grade	% Ens. PG	Form. Continue	% FC	Recherche	% Rech.	Service	% Serv.	Total
DROIT	12'523.6	41.42%	3'373.0	11.16%	1'239.1	4.10%	11'669.4	38.59%	1'432.5	4.74%	30'237.7

Grâce aux taux d'activités obtenus, les coûts de chaque Faculté sont répartis au pro-rata de chaque type d'activité. Ainsi, en 2004 pour la Faculté de Droit, par exemple, 41.42% de ses coûts étaient rattachés à l'enseignement de base, 11.16% à l'enseignement post-grade, 4.10% à la formation continue, etc...

Ensuite, pour chaque Section/Département ou Unité de chaque Faculté, les coûts de l'enseignement de base + l'enseignement post-grade sont répartis entre chaque formation. Ainsi en Droit en 2004, les coûts Base/PostGrade étaient répartis à 78.8% en enseignement de base et à 21.2% en enseignement post-grade. Le Tableau ci-dessous montre la participation financière de la Faculté de Droit aux différentes formations de base et post-grade de l'Université, quelle que soit la Faculté. Ainsi, en formation de base, son coût le plus élevé provenait de sa propre Licence en Droit, mais elle participait également au financement de plusieurs formations, notamment en SES, puisque ses étudiants y suivaient certains cours.

1.8.4 Répartition des coûts de la Faculté de Droit en 2004 pour l'enseignement de base, en milliers de francs.

Type formation	Titre de la formation	Coût
ENS.BASE	Licence es sciences économiques et hec (Tronc commun)	117.5
ENS.BASE	Licence es sciences sociales (Tronc commun)	986.7
ENS.BASE	Licence es sciences économiques orientation économie politique	4.9
ENS.BASE	Licence es sciences économiques orientation économie publique et de l'environnement	2.4
ENS.BASE	Licence en gestion d'entreprise (Hec)	201.5
ENS.BASE	Licence en relations internationales (Sem. 1-4)	1'007.3
ENS.BASE	Licence es sciences politiques	271.6
ENS.BASE	Licence en droit	9'931.6
ENS.PG	Diplôme en sciences naturelles de l'environnement	12.2
ENS.PG	Certificat de droit transnational	630.8
ENS.PG	Diplôme d'études approfondies en droit	798.3
ENS.PG	Ll.m en droit européen et en droit international économique	69.0
ENS.PG	Diplôme d'études approfondies en droit international humanitaire	532.2
ENS.PG	Diplôme d'études supérieures spécialisées en droit des affaires master in business law - mbl	384.4
ENS.PG	Diplôme d'études supérieures en droit	19.7
ENS.PG	Doctorat en droit	926.4

Finalement, le Modèle de Compatibilité Analytique permet le calcul de différents indicateurs, tels que le coût d'une formation par étudiant, par exemple. Ces calculs sont toujours basés sur le nombre d'étudiants immatriculés au semestre d'hiver de l'année académique précédente: les résultats 2004 sont divisés par les nombres d'étudiants au semestre d'hiver 03-04.

Ainsi, la Licence en Droit était suivie par 895 étudiants en 2003-04. En divisant son coût pour la Faculté de 9'931.6 KFrancs par 895 étudiants, on obtient donc un coût par étudiant de 11.1 KFrancs cette année-là.

