



**UNIVERSITÉ
DE GENÈVE**

**STATISTIQUES
UNIVERSITAIRES**

2006-2007

Conception et réalisation : Bureau des statistiques
Rectorat
Université de Genève

Photo de couverture : Jacques Erard, 2003

Impression : Ateliers d'impression de l'Université de Genève

Tirage : 300 exemplaires

Date de parution : Juin 2007

Informations : Caroline Favre Kosinov/ Véronique Produit
+4122 379 77 32 / 75 43
caroline.favre@adm.unige.ch
veronique.produit@adm.unige.ch
www.unige.ch/dadm/stat/

Table des matières

-	Notes d'information	7
-	Abréviations	8
-	Définitions	9
-	L'Université de Genève en quelques chiffres	10

1. DONNÉES D'ENSEMBLE

T.1.1.	Evolution du nombre d'étudiants inscrits de 1878 à nos jours.	17
T.1.2.	Population, maturités délivrées et effectif d'étudiants de 1999 à 2006.	19

1.1 ETUDIANTS INSCRITS - TOTAUX

1.1.1.	Evolution de 1997 à 2006	22
1.1.2.	Evolution dans les six Facultés principales de 1997 à 2006	
1.1.3.	Par Facultés, Ecoles et Instituts, de 1999 à 2006	23
1.1.4.	Cantons de domicile avant le début des études de 1999 à 2006	24
1.1.5.	Nationalités les plus représentées de 1999 à 2006	25
1.1.6.	Proportions Hommes / Femmes de 1990 à 2006	26
1.1.7.	Proportions Suisses / Etrangers de 1990 à 2006	
1.1.8.	Selon le sexe et la nationalité de 1990 à 2006	
1.1.9.	Selon le domicile au moment de la fin des études secondaires de 1991 à 2006	27
1.1.10.	Selon le domicile avant le début des études de 1999 à 2006	
1.1.11.	Selon la nationalité et le domicile par Faculté, Ecole et Institut en 2006	28
1.1.12.	Selon le niveau d'étude et la Faculté en 2006	
1.1.13.	Selon le niveau d'étude et le genre en 2006	29

1.2 NOUVEAUX ETUDIANTS

1.2.1.	Selon le domicile, de 1991 à 2006	32
1.2.2.	Selon la nationalité et le domicile, par Faculté, Ecole et Institut en 2006	33
1.2.3.	Selon le niveau d'études de 1999 à 2006	34
1.2.4.	Selon le niveau d'études et le genre de 2000 à 2006	34
1.2.5.	Candidats non titulaires d'une maturité de 1999 à 2006	35

1.3 DIPLÔMES DÉLIVRÉS

1.3.	Pourcentages par niveau d'études de 1999 à 2006	38
1.3.1.	Nombres par niveaux d'études de 1999 à 2006	39
1.3.2.	Nombres par Faculté, Ecole et Institut et par niveaux d'études en 2006	40
1.3.3.	Nombres par niveaux d'études et genre en 2006	40

1.4 ECHANGES D'ÉTUDIANTS

1.4.1.	Personnes accueillies et parties de l'UniGe de 1999 à 2006	42
1.4.2.	Programmes ERASMUS/SOCRATES de 1999 à 2006	43
1.4.3.	Programme de mobilité suisse, par Université, de 1999 à 2006	44
1.4.4.	Programme de mobilité suisse, par Faculté, de 1999 à 2006	45

1.5 PERSONNEL

1.5.1.	Corps académique 2006, total de l'Université	49
1.5.2.	Corps académique 2006, par Faculté, Ecole, Institut, DIP	50
1.5.3.	Corps académique 2006, par Faculté, Ecole, Institut, Tous Fonds	52
1.5.4.	Maîtres-assistants et Assistants 2006, par Faculté, Ecole, Institut, DIP	54
1.5.5.	Maîtres-assistants et Assistants 2006, par Faculté, Ecole, Institut, Tous Fonds	55
1.5.6.	Corps académique, par sexe, Faculté, Ecole, Institut, de 1999 - 2006	56

1.5.7. Personnel administratif et technique 2006, par fonction, Faculté, Ecole, Institut, DIP	82
1.5.8. Personnel administratif et technique 2006, par fonction, Faculté, Ecole, Institut, Tout Fonds	83

1.6 FORMATION CONTINUE

1.6.1. Nombres de programmes de 1999 à 2006	86
1.6.2. Nombres de participants de 1999 à 2006	87
1.6.3. Nombres d'heures de formation dispensées de 1999 à 2006	88

1.7 Bibliothèques

1.7.1. Prêts de documents physiques de 1999 à 2006	90
1.7.2. Nombres de documents physiques de 1999 à 2006	
1.7.3. Utilisation des ressources électroniques de 2001 à 2006	
1.7.4. Dépenses d'acquisitions de 1999 à 2006	91
1.7.5. Nombre de collaborateurs de 1999 à 2006	

1.8 MODÈLE DE COMPTABILITÉ ANALYTIQUE

1.8.1. Coûts de l'UniGe par structure et type	94
1.8.2. Résultats moyens de l'enquête sur les taux d'activités	96
1.8.3. Coûts des Facultés répartis par type d'activités	97
1.8.4. Répartitions des coûts pour l'enseignement de base	

2. DONNÉES PAR FACULTÉS, ECOLES ET INSTITUTS

2.1 FACULTÉ DES SCIENCES

Observations	102
2.1.1. Vue d'ensemble: Etudiants par sexe, domicile et nationalité. Diplômes délivrés. Personnel académique et étudiants nouveaux, de 1999 à 2006	103
2.1.2. Etudiants par branche d'études, niveau d'études et sexe, de 1999 à 2006	105
2.1.3. Diplômes délivrés par branche d'études, niveau d'études et sexe, de 1999 à 2006	111
2.1.4. Personnel en postes EPT toutes sources de rémunération confondues, de 1999 à 2006	116

2.2 FACULTÉ DE MÉDECINE

Observations	118
2.2.1. Vue d'ensemble: Etudiants par sexe, domicile et nationalité. Diplômes délivrés. Personnel académique et étudiants nouveaux, de 1999 à 2006	119
2.2.2. Etudiants par branche d'études, niveau d'études et sexe, de 1999 à 2006	121
2.2.3. Diplômes délivrés par branche d'études, niveau d'études et sexe, de 1999 à 2006	123
2.2.4. Personnel en postes EPT toutes sources de rémunération confondues, de 1999 à 2006	124

2.3 FACULTÉ DES LETTRES

Observations	128
2.3.1. Vue d'ensemble: Etudiants par sexe, domicile et nationalité. Diplômes délivrés. Personnel académique et étudiants nouveaux, de 1999 à 2006	129
2.3.2. Etudiants par branche d'études, niveau d'études et sexe, de 1999 à 2006	131
2.3.3. Diplômes délivrés par branche d'études, niveau d'études et sexe, de 1999 à 2006	141
2.3.4. Personnel en postes EPT toutes sources de rémunération confondues, de 1999 à 2006	149

2.4 FACULTÉ DES SCIENCES ECONOMIQUES ET SOCIALES

Observations	152
2.4.1. Vue d'ensemble: Etudiants par sexe, domicile et nationalité. Diplômes délivrés. Personnel académique et étudiants nouveaux, de 1999 à 2006	153
2.4.2. Etudiants par branche d'études, niveau d'études et sexe, de 1999 à 2006	155
2.4.3. Diplômes délivrés par branche d'études, niveau d'études et sexe, de 1999 à 2006	160
2.4.4. Personnel en postes EPT toutes sources de rémunération confondues, de 1999 à 2006	165

2.5 FACULTÉ DE DROIT

Observations	168
2.5.1. Vue d'ensemble: Etudiants par sexe, domicile et nationalité. Diplômes délivrés. Personnel académique et étudiants nouveaux, de 1999 à 2006	169
2.5.2. Etudiants par branche d'études, niveau d'études et sexe, de 1999 à 2006	171
2.5.3. Diplômes délivrés par branche d'études, niveau d'études et sexe, de 1999 à 2006	172
2.5.4. Personnel en postes EPT toutes sources de rémunération confondues, de 1999 à 2006	173

2.6 FACULTÉ DE THÉOLOGIE

Observations	176
2.6.1. Vue d'ensemble: Etudiants par sexe, domicile et nationalité. Diplômes délivrés. Personnel académique et étudiants nouveaux, de 1999 à 2006	177
2.6.2. Etudiants par branche d'études, niveau d'études et sexe, de 1999 à 2006	179
2.6.3. Diplômes délivrés par branche d'études, niveau d'études et sexe, de 1999 à 2006	180
2.6.4. Personnel en postes EPT toutes sources de rémunération confondues, de 1999 à 2006	181

2.7 FACULTÉ DE PSYCHOLOGIE ET DES SCIENCES DE L'ÉDUCATION

Observations	184
2.7.1. Vue d'ensemble: Etudiants par sexe, domicile et nationalité. Diplômes délivrés. Personnel académique et étudiants nouveaux, de 1999 à 2006	185
2.7.2. Etudiants par branche d'études, niveau d'études et sexe, de 1999 à 2006	187
2.7.3. Diplômes délivrés par branche d'études, niveau d'études et sexe, de 1999 à 2006	190
2.7.4. Personnel en postes EPT toutes sources de rémunération confondues, de 1999 à 2006	193

2.8 INSTITUT D'ARCHITECTURE

Observations	196
2.8.1. Vue d'ensemble: Etudiants par sexe, domicile et nationalité. Diplômes délivrés. Personnel académique et étudiants nouveaux, de 1999 à 2006	197
2.8.2. Etudiants par branche d'études, niveau d'études et sexe, de 1999 à 2006	199
2.8.3. Diplômes délivrés par branche d'études, niveau d'études et sexe, de 1999 à 2006	200
2.8.4. Personnel en postes EPT toutes sources de rémunération confondues, de 1999 à 2006	201

2.9 ECOLE DE TRADUCTION ET D'INTERPRÉTATION

Observations	204
2.9.1. Vue d'ensemble: Etudiants par sexe, domicile et nationalité. Diplômes délivrés. Personnel académique et étudiants nouveaux, de 1999 à 2006	205
2.9.2. Etudiants par branche d'études, niveau d'études et sexe, de 1999 à 2006	206
2.9.3. Diplômes délivrés par branche d'études, niveau d'études et sexe, de 1999 à 2006	209
2.9.4. Personnel en postes EPT toutes sources de rémunération confondues, de 1999 à 2006	211

2.10 Ecole de Langue et Civilisation Françaises	
Observations	214
2.5.1. Vue d'ensemble: Etudiants par sexe, domicile et nationalité. Diplômes délivrés. Personnel académique et étudiants nouveaux, de 1999 à 2006	215
2.5.2. Etudiants par branche d'études, niveau d'études et sexe, de 1999 à 2006	
2.5.3. Diplômes délivrés par branche d'études, niveau d'études et sexe, de 1999 à 2006	217
2.5.4. Personnel en postes EPT toutes sources de rémunération confondues, de 1999 à 2006	218
2.11 Institut Européen de l'UniGe	
Observations	220
2.11.1. Vue d'ensemble: Etudiants par sexe, domicile et nationalité. Diplômes délivrés. Personnel académique et étudiants nouveaux, de 1999 à 2006	221
2.11.2. Etudiants par branche d'études, niveau d'études et sexe, de 1999 à 2006	222
2.11.3. Diplômes délivrés par branche d'études, niveau d'études et sexe, de 1999 à 2006	223
2.12 Ecole d'Education physique et de sport	
2.12.1. Vue d'ensemble: Etudiants par sexe, domicile et nationalité. Diplômes délivrés. Personnel académique et étudiants nouveaux, de 1999 à 2006	224
2.13 Instituts rattachés à l'Université (nombres d'étudiants et de diplômes délivrés)	
Observations sur IUHEI	228
2.13.1. Institut des Hautes Etudes Internationales de 1999 à 2006	229
Observations sur IEUD	232
2.13.2. Institut universitaire d'Etudes du développement de 1999 à 2006	233
2.13.3. Institut Oecuménique de Bossey de 1999 à 2006	236

Notes d'informations

Les données de l'Université sont utilisées d'une part à des fins administratives et d'autre part à des fins statistiques. Ces deux finalités ne se recoupent pas. Les bases de données statistiques font l'objet de « photographies » annuelles. Ces échéances sont calquées sur les exigences légales mises en œuvre par l'Office Fédéral de la Statistique (OFS).

Les bases de données sont constamment l'objet d'améliorations et de corrections au cours de l'année, la qualité des données étant un travail constant. De ce fait, des différences peuvent apparaître d'une année à l'autre par rapport aux données publiées précédemment. Dans tous les cas, les données publiées le plus récemment annulent et remplacent les données précédentes.

Abréviations

UNIGe : Université de Genève

DIP : Département de l'Instruction Publique

EPT : Postes «équivalent plein temps». Un poste à mi-temps = .5 postes en EPT

OFS : Office Fédéral de la Statistique

PAT : Personnel Administratif et Technique

SIUS : Système d'Information Universitaire Suisse

UNACI : Autorités Administratives et Centres / Service communs de l'Université / Rectorat / Administration centrale

Facultés, Ecoles et Instituts de l'Université

S : Faculté des Sciences

L : Faculté des Lettres

SES : Faculté des Sciences Economiques et Sociales

T : Faculté de Théologie

IA : Institut d'Architecture

ELCF : Ecole de Langue et Civilisation Françaises

M : Faculté de Médecine

IEUG : Institut Européen de l'UniGe

D : Faculté de Droit

FPSE : Faculté de Psychologie et des Sciences de l'Education

ETI : Ecole de Traduction et d'Interprétation

EEPS : Ecole d'Education Physique et de Sport

Instituts en relation avec l'Université

IUHEI : Institut Universitaire des Hautes Etudes Internationales

CEO : Institut Oecuménique de Bossey

IUED : Institut Universitaire d'Etudes du Développement

Ecoles Polytechniques

EPFL : Ecole Polytechnique Fédérale de Lausanne

EPFZ : Ecole Polytechnique Fédérale de Zürich

Abréviations de diplômes

DEA : Diplôme d'Etudes Approfondies

DESS : Diplômes d'Etudes Supérieures Spécialisées

MAS : Master of Advanced Studies

DES : Diplôme d'Etudes Supérieures

MBA : Master in Business Administration

MBL : Master in Business Law

Définitions

Corps enseignant : *Corps Professoral et Collaborateurs de l'enseignement et de la recherche*

Corps professoral : *Professeurs ordinaires, d'école, adjoints, associés, titulaires, suppléants, invités. Chargés de cours et suppléants chargés de cours.*

Collaborateurs de l'enseignement et de la recherche : *Maîtres d'enseignement et de recherche, suppléants maîtres d'enseignement et de recherche, chefs de clinique scientifiques, chargés d'enseignement, maîtres assistants, assistants, moniteurs.*

Etudes de base : *Licences, Bachelors, Diplômes et Masters.*

Etudiants étrangers : *Etudiants de nationalités autres que Suisse.*

Etudiants domiciliés à l'étranger / à Genève : *Etudiants dont le domicile des parents au moment de l'obtention du diplôme de fin d'études secondaires était à l'étranger / à Genève (quelle que soit la nationalité) - critère du domicile légal.*

Instituts en relation avec l'Université : *Instituts universitaires autonomes (sur le plan budgétaire et comptable) mais dont les étudiants sont immatriculés à l'UniGe (administrés par l'Université de Genève et répertoriés dans le SIUS).*

Conformément à la Loi sur l'Université (article 24), les *Conseillers/Conseillères aux études* appartiennent au «collaborateurs de l'enseignement et de la recherche». Lorsqu'ils ne sont pas titulaires d'autres fonctions académiques, ils/elles sont comptés avec les Chargés d'enseignement.

Les *Privat Docent* ne sont pas répertoriés dans les statistiques du personnel de cette publication.

Dates d'extractions

Les extractions de données **étudiants** sont faites deux fois par an (hiver, été). Au semestre d'hiver, elles ont lieu aux alentours du 15 décembre. Les extractions sont faites au même moment pour toutes les facultés/écoles/instituts. Elles sont ensuite envoyées à l'OFS pour vérifications. Elles ne sont utilisées pour les statistiques universitaires qu'à partir du moment où les données ont été vérifiées et validées.

Les dates des extractions étudiants incluses dans cette publication sont les suivantes:

Hiver 2002: 13.12.02

Hiver 2003: 12.12.03

Hiver 2004: 21.12.04

Hiver 2005: 19.01.06 (des complications techniques dues à l'introduction de Bachelors à deux branches égales ont retardé l'extraction)

Hiver 2006: 15.12.06

L'extraction des **diplômes réussis** se fait une fois par an le 30 mars et inclus tous les diplômes réussis durant la même année civile (donc sur les 3 sessions d'examens d'une même année civile)

Les extractions du **personnel** ont lieu à chaque trimestre. Pour la publication, nous n'utilisons que l'extraction du 31 décembre de chaque année.

L'UNIVERSITÉ DE GENÈVE EN QUELQUES CHIFFRES

2006/2007

ÉTUDIANTS INSCRITS

L'Université de Genève est la deuxième Université de Suisse en terme de nombre d'étudiants

Etudiants inscrits à Genève : 13'732, dont 59.54% de femmes (taux le plus élevé de Suisse)

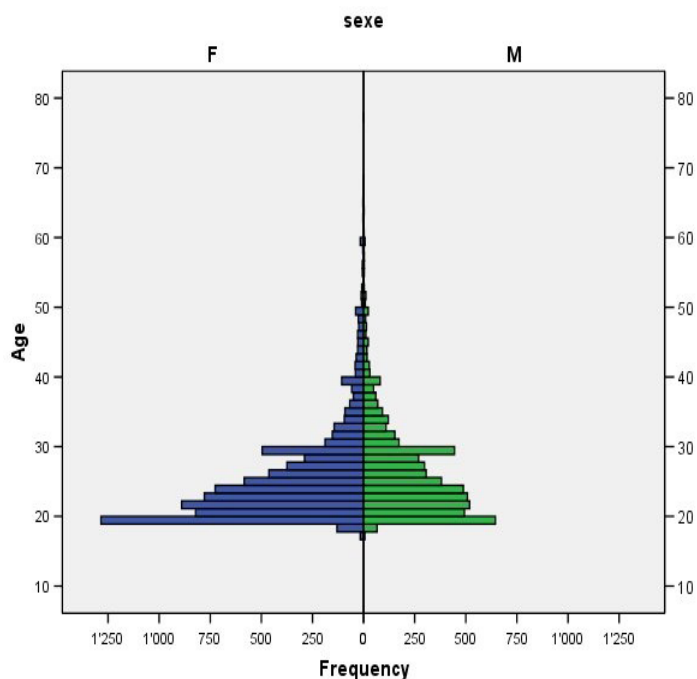
Etudiants inscrits en Suisse : 114'931, dont 11.95% à Genève

Nouveaux étudiants à Genève : 2828, dont 62% de femmes

Facultés, Ecoles, Instituts (par ordre décroissant du nombre d'étudiants)	Étudiants inscrits	Variation 05/06 - 06/07	Sexe		Nationalité		Domicile (1)		
			M	F	CH	ETR	ETR	GE	CH autre que GE
Sciences Economiques et Sociales	2784	-7.01%	51%	49%	66%	34%	23%	47%	30%
Lettres	2146	-6.70%	34%	66%	70%	30%	23%	49%	28%
Psychologie et Sciences de l'Education	1938	-9.57%	20%	80%	77%	23%	24%	56%	21%
Sciences	1815	-10.37%	54%	46%	54%	46%	17%	40%	43%
Médecine	1387	3.51%	44%	56%	74%	26%	20%	53%	27%
Droit	1382	3.13%	42%	58%	68%	32%	20%	51%	28%
Ecole de Traduction et d'Interprétation	428	2.64%	21%	79%	51%	49%	41%	13%	45%
Ecole de Langue et Civilisation Françaises	153	-22.73%	18%	82%	8%	92%	1%	4%	95%
Institut Européen de l'Université	128	17.43%	34%	66%	17%	83%	5%	14%	80%
Institut d'Architecture	128	-45.76%	58%	42%	15%	85%	8%	13%	80%
Théologie	91	13.75%	60%	40%	47%	53%	21%	25%	54%
Total sans Instituts	12380	-6.08%	40%	60%	65%	35%	22%	46%	32%
IUHEI	1054	5.08%	42%	58%	52%	48%	36%	18%	46%
IUED	287	28.7%	44%	56%	21%	79%	9%	8%	83%
CEO	11	10%	45%	55%		100%			100%
Total avec instituts	13732	-4.76%	40%	60%	63%	37%	23%	43%	34%

(1) Domicile légal au moment de l'obtention du diplôme

L'UNIVERSITÉ DE GENÈVE EN QUELQUES CHIFFRES 2006/2007



NOUVEAUX ÉTUDIANTS

	Nombre étudiants nouveaux	Pourcentage	<div style="display: flex; justify-content: space-around; align-items: center;"> ■ M ■ F </div>
Total avec instituts	2828	100.00%	<div style="display: flex; justify-content: space-between; width: 100%;"> 38% 62% </div>
Etudes de base	2'411	85.25%	<div style="display: flex; justify-content: space-between; width: 100%;"> 39% 61% </div>
3e cycle (post-grades)	136	4.81%	<div style="display: flex; justify-content: space-between; width: 100%;"> 35% 65% </div>
Libres, stages	198	7.00%	<div style="display: flex; justify-content: space-between; width: 100%;"> 31% 69% </div>
Doctorats	83	2.93%	<div style="display: flex; justify-content: space-between; width: 100%;"> 41% 59% </div>

FORMATION CONTINUE

Nombre de participants	8023
Nombre de programmes de formation continue	200

AUDITEURS LIBRES

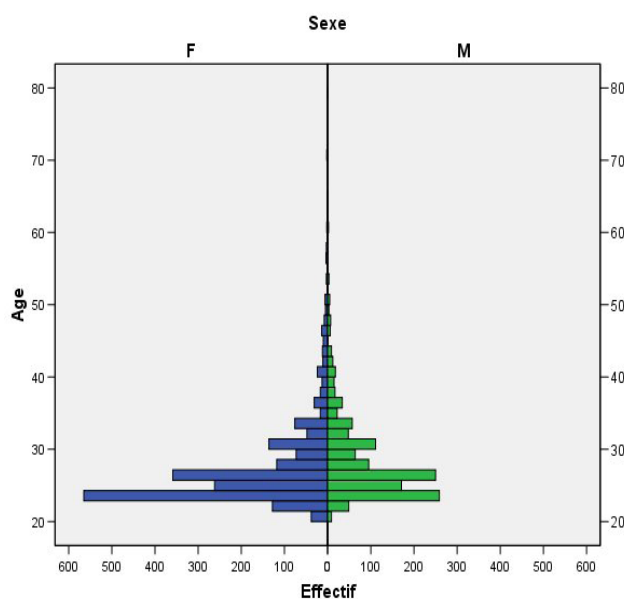
913 auditeurs libres inscrits

L'UNIVERSITÉ DE GENÈVE EN QUELQUES CHIFFRES 2006/2007

DIPLÔMES DÉLIVRÉS

	Nombre de diplômes	%	Sexe ■ M ■ F
Total avec instituts	3261	100%	39% M 61% F
Etudes de base*	2197	67.37%	36% M 64% F
DES/DEA/Diplômes (post-grades)	543	16.65%	45% M 55% F
Masters of Advanced Studies (MAS)	53	1.63%	45% M 55% F
DESS	159	4.88%	36% M 64% F
Certificats et certificats de Spécialisation	47	1.44%	36% M 64% F
Doctorats	262	8.03%	55% M 45% F

* Etudes de base: Licences, 1^{ers} diplômes, Bachelors, Masters



ÉCHANGES D'ÉTUDIANTS

	Etudiants accueillis	Etudiants partis
Programmes ERASMUS/SOCRATES	253	171
Programmes de mobilité Suisse	52	31
Total des échanges	608	327
Nombre de pays concernés (dont Suisse)	54	28

L'UNIVERSITÉ DE GENÈVE EN QUELQUES CHIFFRES

2006/2007

PERSONNEL ACADÉMIQUE, toutes sources de rémunération confondues

86 nationalités représentées

La proportion de femmes parmi les professeurs est de 16%.

C'est la proportion la plus élevée de Suisse dont la moyenne est de 12.4% en 2005
(données 2006 non disponibles)

	Personnes	Sexe		Nationalité		EPT*	Sexe		Nationalité	
		M	F	CH	ETR		M	F	CH	ETR
Total corps académique	3264	61%	39%	54%	46%	2268.27	61%	39%	48%	52%
Corps professoral	748	82%	18%	66%	34%	473.27	82%	18%	64%	36%
dont professeurs	435	84%	16%	65%	35%	379.85	84%	16%	63%	37%
Collaborateurs de l'enseignement et de la recherche	2516	54%	46%	50%	50%	1795.00	86%	14%	60%	40%
dont maîtres assistants et assistants**	1841	54%	46%	39%	61%	1541.8	70%	30%	20%	80%

* : Equivalent Plein temps

** : 6 maîtres assistants / assistants bénéficient d'une bourse Marie Curie et ne sont pas pris en compte ici.

PERSONNEL ADMINISTRATIF ET TECHNIQUE, toutes sources de rémunération confondues

	Personnes	EPT*
Total PAT	1916	1504.94
dont rectorat, administration centrale et centres interfacultaires	432	361.2

* : Equivalent Plein temps

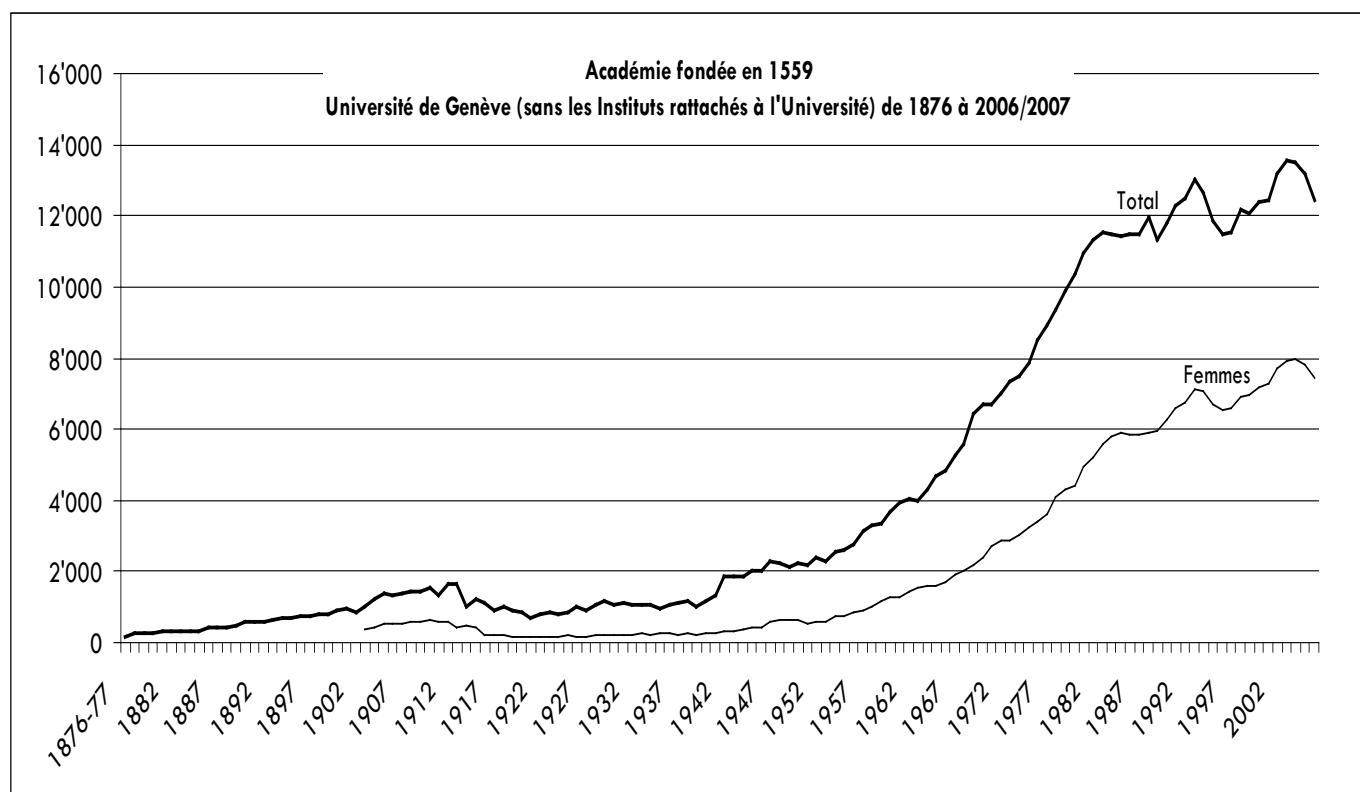


**UNIVERSITÉ
DE GENÈVE**

1. DONNÉES D'ENSEMBLE



T.1.1. Evolution du nombre d'étudiants inscrits de 1876/77 à nos jours

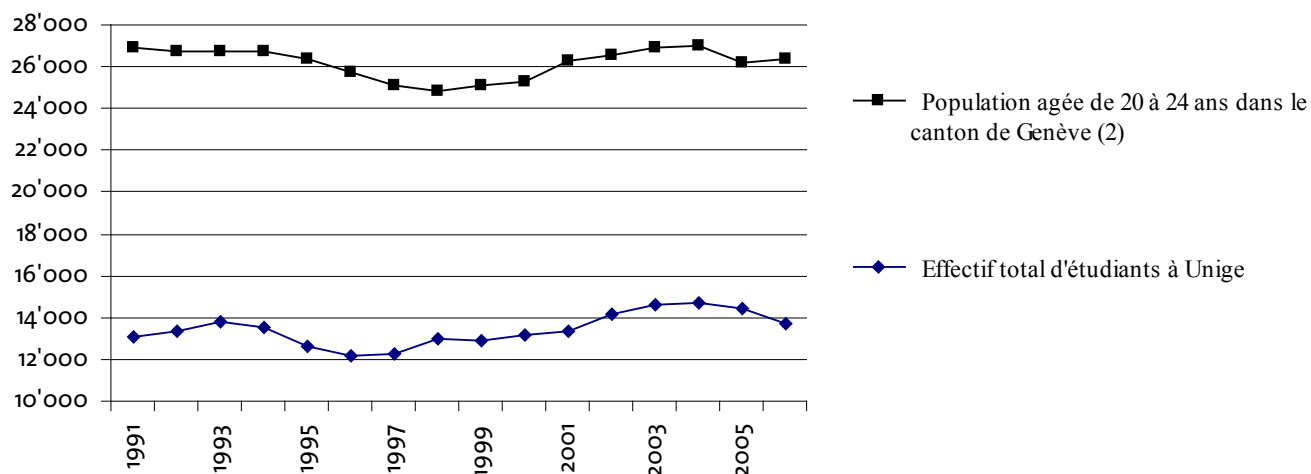


Au début des années 1900, Genève a attiré beaucoup d'étudiants russes suite à la Révolution russe. Ralentissement pendant et entre les deux guerres mondiales (crises économiques, diminution de la population, grippe espagnole).

La période moderne est marquée par des fluctuations du nombre d'étudiants (déficits démographiques, incertitudes conjoncturelles, réformes de la structure des études et leur durée, durcissement de la politique sur les visas).

La population de femmes étudiantes dépasse les 50% depuis 1984. Aujourd'hui, elle est de plus de 58%.

T.1.1.1. Population et effectifs d'étudiants



T.1.1.2. Population âgée de 20 à 24 ans en Suisse

Population âgée de 20 à 24 ans en Suisse (3)



T.1.2 Population, maturités délivrées et effectif d'étudiants de 1998 à 2006

	1999	2000	2001	2002	2003	2004	2005	2006
Effectif total d'étudiants à Unige	12'883	13'191	13'361	14'138	14'620	14'685	14'418	13'732
Nombre d'étudiants nouveaux	2'748	2'952	3'137	3'104	3'150	2'949	2'752	2'828
Nombre d'étudiants nouveaux domiciliés à Genève ⁽¹⁾	1'017	1'074	1'102	1'210	1'170	1'030	1'083	1'071
Nombre de maturités délivrées ⁽²⁾	1'434	1'441	1'474	1'392	1'307	1'317	1'373	1'319
Population âgée de 20 à 24 ans dans le canton de Genève ⁽³⁾	25'126	25'269	26'257	26'567	26'911	26'781	26'185	26'337
Population âgée de 20 à 24 ans en Suisse, en milliers ⁽⁴⁾	411.6	416.5	425.6	431.9	436.6	441.3	443.3	445.7

(1) Domicile au moment de l'obtention du diplôme de fin d'études secondaires ou domicile légal avant le début des études à l'Université de Genève.

(2) Source: SRED (Service de la Recherche en Education, Genève)

(3) Source : OCSTAT (Office Cantonal de la Statistique, Genève) - il est à noter que cette population est soumise à de fortes influences de flux migratoires

NOTA BENE : rupture de série en 2001. A partir de 2001, la statistique cantonale de la population a été révisée afin de prendre en compte toutes les personnes relevant du domaine de l'asile (requérants d'asile, permis N) et les admissions provisoires (permis F). Auparavant, ces personnes n'étaient pas prises en compte.

(4) Source : OFS (Office Fédéral de la Statistique), Annuaire statistique de la Suisse, pour 2006 : chiffre provisoire (estimé en mai 2007) Données révisées à partir de 2001 après l'adaptation aux résultats du Recensement Fédéral de la Population (RFP) en 2000.

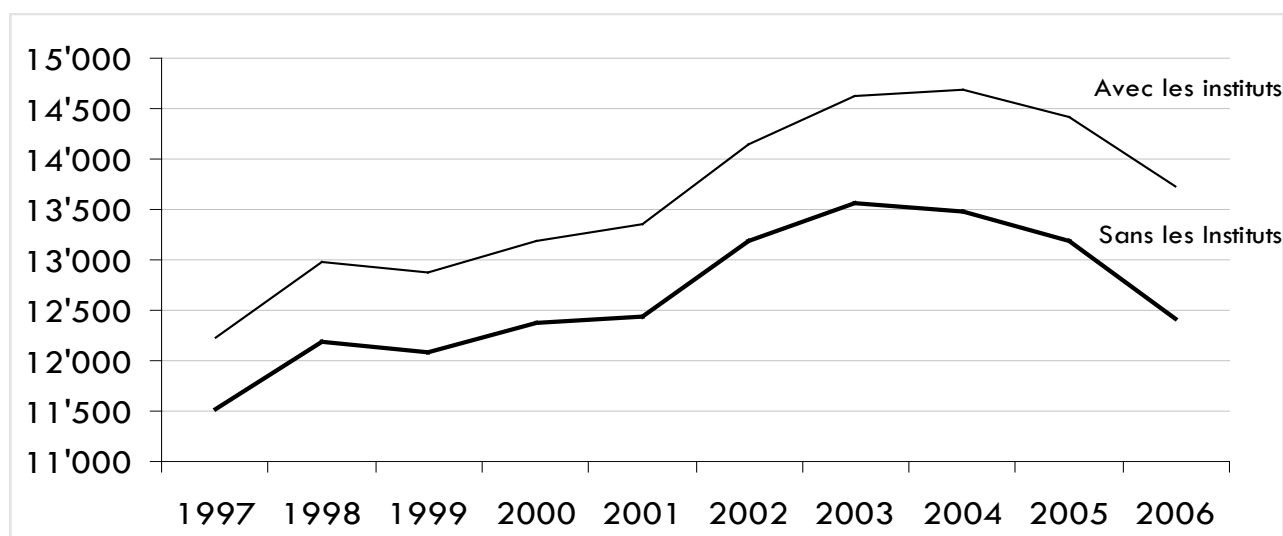


**UNIVERSITÉ
DE GENÈVE**

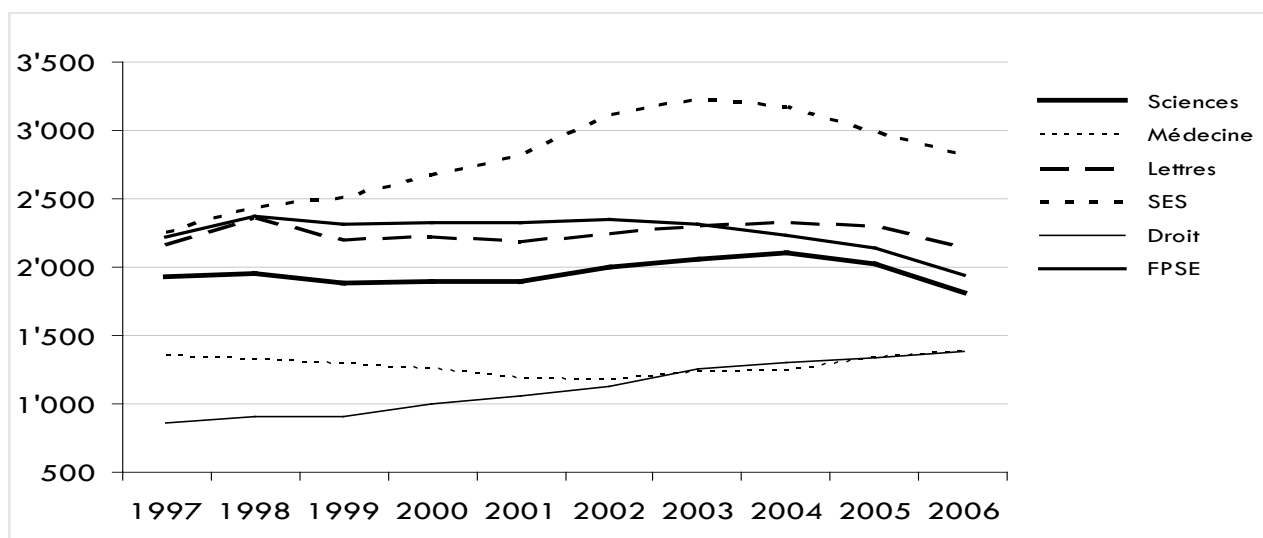
**1.1. ÉTUDIANTS
I N S C R I T S**



1.1.1. Evolution de l'effectif total de 97/98 à 06/07



1.1.2. Evolution de l'effectif dans les six Facultés principales de 97/98 à 06/07



Etudiants de l'Université de Genève en 2006/07 (cf. page 10)

Etudiants inscrits: 13'732

Autres étudiants non représentés dans les graphiques:
 - 8023 personnes en formation continue (cf. chapitre 1.6)
 - 913 auditeurs libres

1.1.3. Etudiants par Facultés, Ecoles, Instituts, de 99-00 à 06-07

	1999	2000	2001	2002	2003	2004	2005	2006
S *	1'886	1'892	1'897	2'005	2'060	2'104	2'025	1'815
M	1'287	1'254	1'181	1'173	1'232	1'245	1'340	1'387
L	2'192	2'219	2'182	2'249	2'302	2'322	2'300	2'146
IEUG	109	81	67	87	102	95	109	128
SES	2'513	2'680	2'811	3'120	3'230	3'177	2'994	2'784
D	910	997	1'063	1'124	1'254	1'298	1'340	1'382
T	83	85	92	78	74	88	80	91
FPSE	2'313	2'330	2'325	2'353	2'311	2'237	2'143	1'938
IA **	169	204	222	272	282	263	236	128
ETI	431	439	416	451	449	425	417	428
ELCF	148	184	185	273	264	232	198	153
EEPS ***	34	7	3	0	0	0	0	0
TOTAL UNIVERSITÉ	12'075	12'372	12'444	13'185	13'560	13'486	13'182	12'380
IUHEI	589	602	681	733	846	964	1'003	1'054
IUED	173	188	208	195	201	218	223	287
CEO	46	29	28	25	13	16	10	11
TOTAL AVEC LES INSTITUTS	12'883	13'191	13'361	14'138	14'620	14'684	14'418	13'732

* cf. «Abréviations» page 8.

** Ecole d'architecture jusqu'en 1994.

*** Depuis 2002/03, l'EEPS est rattachée à la Faculté de Médecine. Voir le § 2.12.1 pour plus d'informations.

1.1.4. Nombres d'étudiants inscrits par canton de domicile avant le début des études (ne correspond pas à la nationalité)

Canton de domicile	1999	2000	2001	2002	2003	2004	2005	2006
Genève	5'762	5'788	5'669	5'942	6'100	6'070	6'095	5'927
Vaud	1'083	1'158	1'156	1'197	1'217	1'229	1'153	1'073
Valais	628	603	572	566	560	552	543	496
Tessin	369	383	384	369	341	327	338	304
Berne	197	225	245	270	267	271	255	238
Neuchâtel	233	237	236	225	234	249	223	220
Zurich	115	112	121	150	170	181	172	146
Fribourg	166	152	159	152	145	144	142	138
Jura	108	104	110	106	105	112	108	92
Argovie	39	45	45	44	57	61	73	77
Lucerne	82	76	71	75	72	73	70	62
St Gall	33	27	32	35	40	52	51	48
Soleure	12	21	23	29	34	41	43	36
Bâle Ville	20	20	28	28	20	28	30	30
Bâle Campagne	26	36	34	33	31	40	31	29
Thurgovie	12	7	6	10	11	17	21	23
Zoug	15	19	18	22	23	23	21	18
Schwytz	9	8	10	14	14	15	10	13
Grisons	16	21	21	21	19	19	14	12
Appenzell Rh.-Ext.	10	10	9	10	17	13	13	12
Nidwald	5	4	3	6	9	13	10	11
Schaffhouse	2	2	2	2	4	7	9	6
Uri	2	2	1	2	2	2	3	3
Obwald	6	8	6	6	4	2	1	2
Glaris	5	5	6	4	3	5	3	2
Appenzell Rh.-Int	2	2	2	2	2	2	3	1
non répartis/apatrides	1	2					1	
Total domicile Suisse (sans Genève) *	3'196	3'289	3'300	3'378	3'401	3'478	3'341	3'092
Total domicile à l'étranger *	3'925	4'114	4'392	4'818	5'119	5'137	4'982	4'713
TOTAL	12'883	13'191	13'361	14'138	14'620	14'685	14'418	13'732

* voir tableaux 1.1.10 et 1.1.11

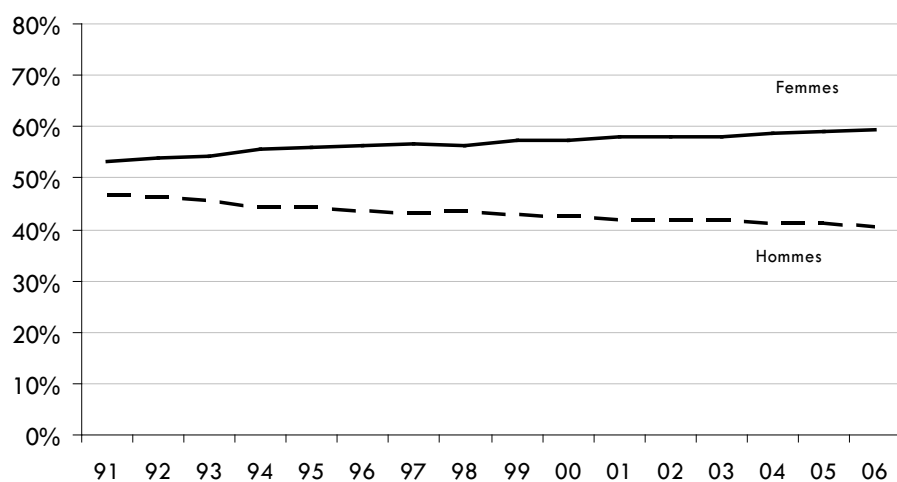
1.1.5. Nationalités les plus représentées parmi les étudiants, classées selon le nombre d'étudiants inscrits

Rang	Pays de la nationalité actuelle d'origine *	1999	2000	2001	2002	2003	2004	2005	2006
	Suisse **	8'386	8'580	8'516	8'823	9'028	9'126	9'050	8'718
1	FRANCE	875	900	941	1'009	1'053	1'065	1'088	983
2	ITALIE	475	461	453	454	446	444	422	366
3	ALLEMAGNE	216	216	230	240	278	289	286	301
4	ESPAGNE	320	297	313	348	347	318	299	263
5	ROUMANIE	70	85	107	123	149	155	158	166
6	RUSSIE	127	125	152	152	166	172	174	158
7	PORTUGAL	99	122	112	107	125	136	146	150
8	SENEGAL	76	82	118	156	173	158	141	116
9	ETATS UNIS D AMERIQUE	119	101	110	107	94	117	103	109
10	CAMEROUN	53	55	64	86	96	105	100	103
11	POLOGNE	76	81	74	97	111	110	115	101
12	BULGARIE	39	50	57	78	76	84	97	95
13	MAROC	140	132	127	140	130	122	103	90
14	BRESIL	67	66	74	69	70	81	73	88
15	CANADA	59	60	62	78	83	60	76	88
16	COLOMBIE	58	76	80	94	98	101	95	78
17	CHINE	61	68	76	105	105	99	78	74
18	BELGIQUE	56	62	72	75	73	64	66	73
19	ALGERIE	113	131	128	146	146	132	111	71
20	ALBANIE	81	86	93	98	88	84	79	69
21	GRANDE-BRETAGNE	86	85	76	82	90	79	68	61
22	TUNISIE	30	39	38	45	54	58	60	56
23	GRECE	36	39	48	51	58	63	55	55
24	PEROU	76	76	59	71	79	66	62	54
25	TURQUIE	33	43	38	43	44	45	51	52
26	BOLIVIE	32	38	33	42	40	40	38	43

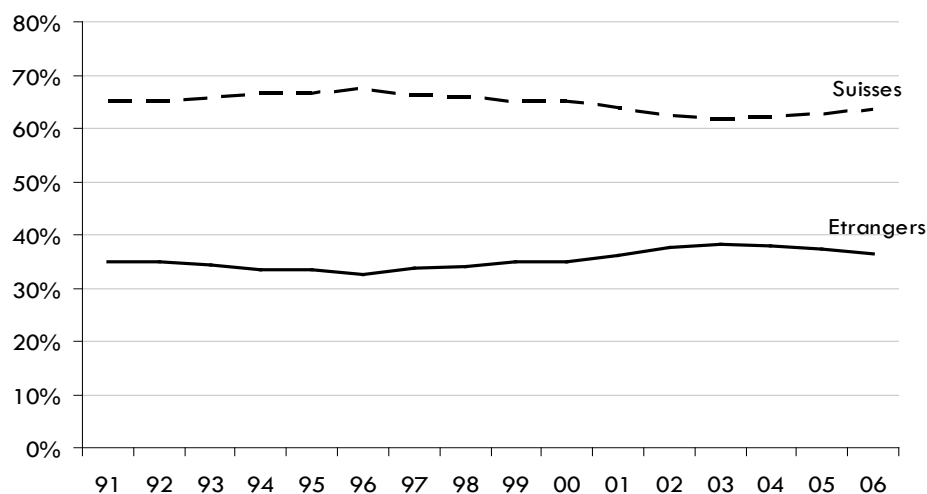
*Ne tient pas compte des naturalisations et doubles nationalités. Seule la nationalité suisse est prise en compte dans ces cas-là.

** Pour le détail entre Genève et la Suisse, se reporter aux tableaux 1.1.4 et 1.1.10.

1.1.6. Proportion Hommes / Femmes de 91/92 à 06/07



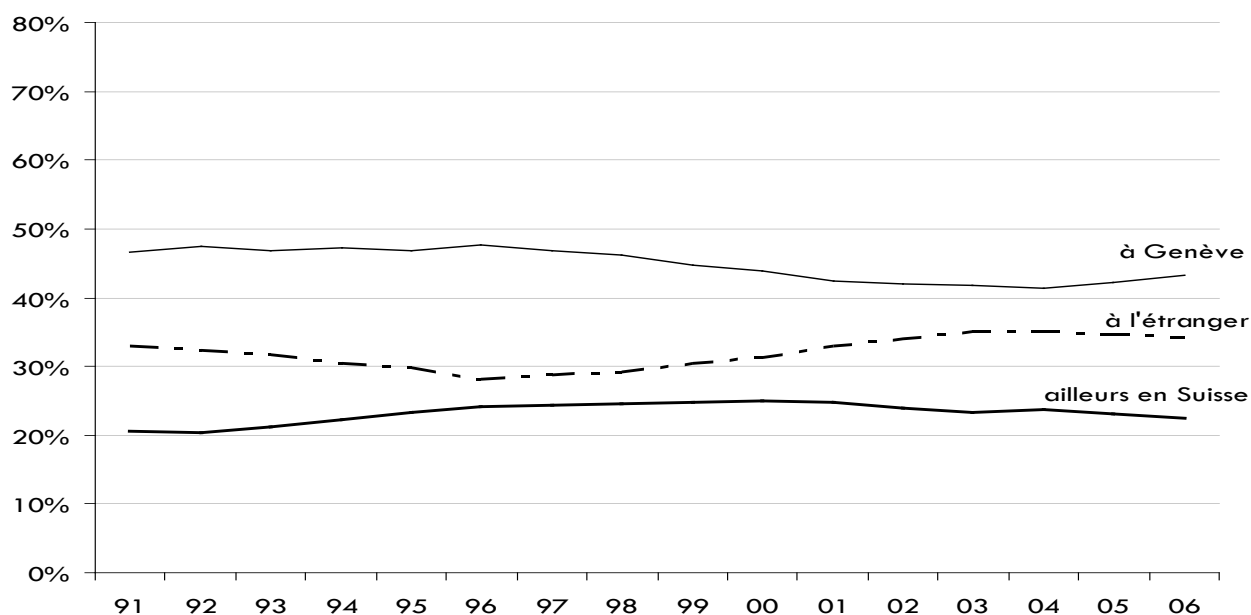
1.1.7. Proportion Suisses / Etrangers de 91/92 à 06/07



1.1.8. Etudiants inscrits, selon le sexe et la nationalité de 99/00 à 06/07

	1999	2000	2001	2002	2003	2004	2005	2006
TOTAL UNIVERSITÉ	12'075	12'372	12'444	13'185	13'560	13'486	13'182	12'380
Hommes	5'120	5'207	5'148	5'463	5'640	5'504	5'364	4'982
Femmes	6'955	7'165	7'296	7'722	7'920	7'982	7'818	7'398
Suisses	8'065	8'265	8'189	8'469	8'597	8'599	8'474	8'108
Etrangers	4'010	4'107	4'255	4'716	4'963	4'887	4'708	4'272
TOTAL AVEC INSTITUTS	12'883	13'191	13'361	14'138	14'620	14'684	14'418	13'732
Hommes	5'514	5'609	5'612	5'933	6'124	6'057	5'917	5'556
	42.80%	42.52%	42.00%	41.96%	41.89%	41.25%	41.04%	40.46%
Femmes	7'369	7'582	7'749	8'205	8'496	8'627	8'501	8'176
	57.20%	57.48%	58.00%	58.04%	58.11%	58.75%	58.96%	59.54%
Suisses	8'386	8'580	8'516	8'823	9'028	9'126	9'050	8'718
	65.09%	65.04%	63.74%	62.41%	61.75%	62.15%	62.77%	63.49%
Etrangers	4'497	4'611	4'845	5'315	5'592	5'558	5'368	5'014
	34.91%	34.96%	36.26%	37.59%	38.25%	37.85%	37.23%	36.51%

1.1.9. Répartition selon le domicile au moment de la fin des études secondaires de 91/92 à 06/07



1.1.10. Etudiants selon le domicile avant le début des études de 99/00 à 06/07

	1999	2000	2001	2002	2003	2004	2005	2006
Total Université	12'075	12'372	12'444	13'185	13'560	13'486	13'182	12'380
Domicile à Genève	5'613	5'662	5'543	5'795	5'934	5'877	5'889	5'717
en Suisse	2'992	3'074	3'074	3'142	3'110	3'117	2'950	2'682
à l'étranger	3'470	3'636	3'827	4'248	4'516	4'492	4'343	3'981
Total avec Instituts	12'883	13'191	13'361	14'138	14'620	14'684	14'418	13'732
Domicile à Genève	5'762	5'788	5'669	5'942	6'100	6'070	6'095	5'927
	44.73%	43.88%	42.43%	42.03%	41.72%	41.34%	42.27%	43.16%
en Suisse	3'196	3'289	3'300	3'378	3'401	3'478	3'341	3'092
	24.81%	24.93%	24.70%	23.89%	23.26%	23.69%	23.17%	22.52%
à l'étranger	3'925	4'114	4'392	4'818	5'119	5'136	4'982	4'713
	30.47%	31.19%	32.87%	34.08%	35.01%	34.98%	34.55%	34.32%

1.1.11. Nombre d'étudiants selon la nationalité et le domicile, par Facultés, Ecoles et Instituts, au semestre d'hiver 2006/2007

Facultés (et Ecoles, Instituts)	Total général	Nationalité suisse et domicile à:				Nationalité étrangère et domicile à:			
		GE	CH	Etr.	Total	GE	CH	Etr.	Total
Sciences	1815	628	296	64	988	89	19	719	827
Médecine	1387	675	264	87	1'026	55	12	294	361
Lettres	2146	929	452	123	1'504	117	46	479	642
IEUG	128	14	7	1	22	4	0	102	106
Sciences économiques et sociales	2784	1'144	578	121	1'843	174	59	708	941
Droit	1382	632	253	48	933	78	28	343	449
Théologie	91	22	19	2	43	1	0	47	48
Psycho. et sc. de l'éducation	1938	966	434	98	1'498	110	26	304	440
Institut d'architecture	128	10	7	2	19	6	3	100	109
Ecole de traduction et d'interprétation	428	41	162	17	220	16	15	177	208
Ecole de langue et civ. françaises	153	5	2	5	12	1	0	140	141
Total	12380	5'066	2'474	568	8'108	651	208	3'413	4'272
IUHEI	1054	153	360	36	549	33	24	448	505
IUED	287	18	25	18	61	6	1	219	226
CEO	11							11	11
Total avec Instituts	13'732	5'237	2'859	622	8'718	690	233	4'091	5'014

1.1.12 Etudiants selon le niveau d'études et la Faculté, Ecole, Institut en 2006/2007

	S	M	L	SES	D	T	FPSE	IA	ETI	ELCF	IUEG	Total UniGe	IUHEI	IUED	CEO	Total UniGe + instituts
TOTAL	1'815	1'387	2'147	2'784	1'381	91	1'938	128	428	153	128	12'380	1'054	287	11	13'732
Études de base	1'130	981	1'655	2'413	1'089	51	1'594	30	368	152	47	9'510	714	189	0	10'413
<i>Dont Licences/ iers diplômes</i>	20	925	502	453	108	2	618	30	86	152		2'896	575			3'471
<i>Dont Bachelors</i>	736	(55) ¹	1037	1637	821	49	759		207			5'246				5'246
<i>Dont Masters</i>	374	1	116	323	160		217		75		47	1'313	139	189		1'641
DES/DEA	13	9	66	62	34	17	41	47	10		81	380	101	30		511
DESS, MAS (Form. Appr.)	5		54	28	102		95	13	20			317	12	4		333
Certificats/ certificats compl.	18	52	93	38			30		1			232				232
Stages / étudiants libres	79	105	11	46	12	6	2		16			277		3	11	291
Doctorants	570	240	268	197	144	17	176	38	13	1		1'664	227	61		1'952

¹Bachelor en Sciences du mouvement et du sport

1.1.13. Nombre d'étudiants selon le niveau d'études et le genre, de 00/01 à 06/07

		2000	2001	2002	2003	2004	2005	2006
Total	Femmes	7'582	7'749	8'205	8'496	8'627	8'501	8'176
	Hommes	5'609	5'612	5'933	6'124	6'057	5'917	5'556
Etudes de base	Femmes	5'597	5'731	6'047	6'198	6'366	6'261	6'368
	Hommes	3'723	3'672	3'867	3'954	3'935	3'940	4'034
Postgrades	Femmes	1'069	1'079	1'130	1'164	1'095	981	558
	Hommes	878	930	947	904	845	648	315
Certificats, stages et autres	Femmes	290	305	334	348	322	374	314
	Hommes	299	291	316	342	323	353	192
Doctorants	Femmes	626	634	694	786	845	885	936
	Hommes	709	719	803	924	954	976	1'015



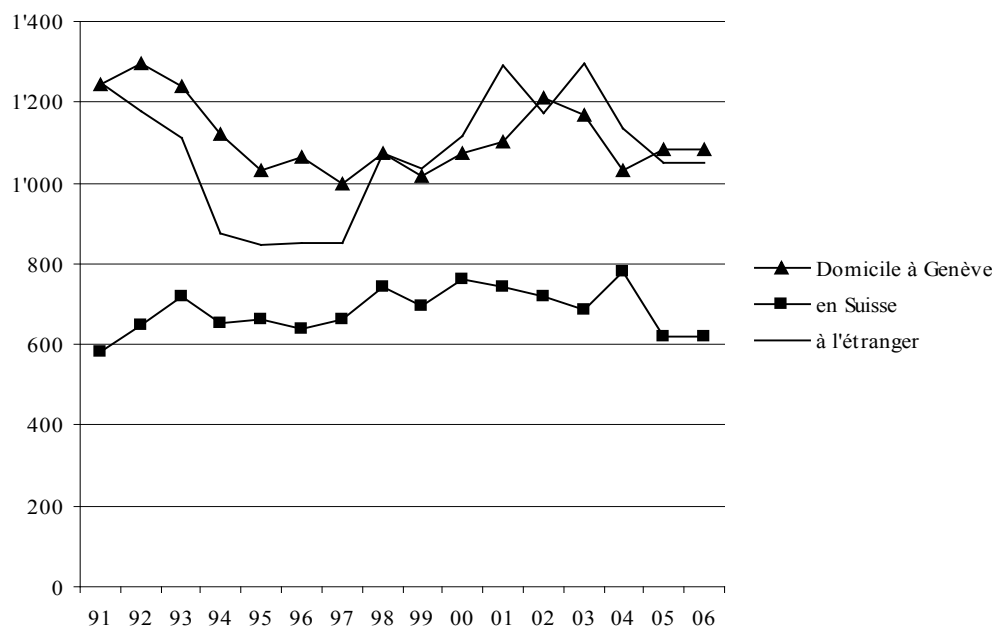
**UNIVERSITÉ
DE GENÈVE**

1.2. NOUVEAUX ÉTUDIANTS



1.2.1 Evolution du nombre de nouveaux étudiants (tous niveaux de formation confondus) selon le domicile*, de 91/92 à 06/07

Total avec les instituts



	1999	2000	2001	2002	2003	2004	2005	2006
TOTAL UNIVERSITE	2'545	2'773	2'927	2'940	2'977	2'774	2'592	2'568
dont femmes	1'502	1'644	1'787	1'739	1'791	1'736	1'578	1'579
	59%	59%	61%	59%	60%	63%	61%	61%
Domicile à Genève	1'015	1'074	1'101	1'193	1'168	1'026	1'078	1'066
	40%	39%	38%	41%	39%	37%	42%	42%
en Suisse	675	743	735	706	672	771	605	546
	27%	27%	25%	24%	23%	28%	23%	21%
à l'étranger	855	956	1'091	1'041	1'137	977	909	956
	34%	34%	37%	35%	38%	35%	35%	37%
TOTAL AVEC LES INSTITUTS	2'748	2'952	3'137	3'104	3'150	2'949	2'752	2'828
dont femmes	1'609	1'731	1'875	1'827	1'882	1'827	1'668	1'742
	59%	59%	60%	59%	60%	62%	61%	62%
Domicile à Genève	1'017	1'074	1'102	1'210	1'170	1'030	1'083	1'071
	37%	36%	35%	39%	37%	35%	39%	38%
en Suisse	697	761	743	720	684	782	619	572
	25%	26%	24%	23%	22%	27%	22%	20%
à l'étranger	1'034	1'117	1'292	1'174	1'296	1'137	1'050	1'185
	38%	38%	41%	38%	41%	39%	38%	42%

* domicile au moment de l'obtention du diplôme de fin d'études secondaires

1.2.2. Nombre d'étudiants débutants selon la nationalité et le domicile*, par Facultés, Ecoles et Instituts, au semestre d'hiver 06/07

Facultés, Ecoles, Ins- tituts	Total général	Nationalité suisse et domicile à :				Nationalité étrangère et domicile à :			
		GE	CH	Etr.	Total	GE	CH	Etr.	Total
Sciences	317	115	53	13	181	14	3	119	136
Médecine	277	135	35	20	190	19	3	65	87
Lettres	302	121	70	19	210	11	8	73	92
Institut européen de l'Université de Genève (IEUG)	37	0	1	0	1	1	0	35	36
Sciences économiques et sociales	674	254	147	34	435	45	16	178	239
Droit	396	144	66	8	218	14	9	155	178
Théologie	31	4	6	0	10	0	0	21	21
Psycho. et sc. de l'édu- cation	346	156	80	22	258	19	5	64	88
Institut d'architecture	4	0	0	0	0	0	0	4	4
Ecole de traduction et d'interprétation	116	8	35	3	46	5	7	58	70
Ecole de langue et civ. françaises	68	0	2	1	3	1	0	64	65
Total	2'568	937	495	120	1'552	129	51	836	1'016
IUHEI	149	1	13	4	18	0	1	130	131
IUED	101	3	12	8	23	1	0	77	78
CEO	10	0	0	0	0	0	0	10	10
Total avec Instituts	2'828	941	520	132	1'593	130	52	1'053	1'235

* domicile au moment de l'obtention du diplôme de fin d'études secondaires.

Note : Les données pour les départements français limitrophes (Ain et Haute-Savoie) ne sont pas disponibles.

1.2.3. Etudiants nouveaux selon le niveau d'études, de 99/00 à 06/07

	1999	2000	2001	2002	2003	2004	2005	2006
TOTAL SANS INSTITUTS	2'544	2'773	2'927	2'940	2'977	2'774	2'592	2'568
Etudes de base	2'080	2'285	2'424	2'396	2'422	2'291	2'146	2'187
	82%	82%	83%	81%	81%	83%	83%	85%
Postgrades	222	259	288	297	311	267	167	125
	9%	9%	10%	10%	10%	10%	6%	5%
Certificats, stages et autres	200	196	182	193	201	160	208	185
	8%	7%	6%	7%	7%	6%	8%	7%
Doctorants	42	33	33	54	43	56	71	71
	2%	1%	1%	2%	1%	2%	3%	3%
TOTAL AVEC INSTITUTS	2'748	2'952	3'137	3'104	3'150	2'949	2'752	2'828
Etudes de base	2'081	2'285	2'424	2'396	2'422	2'291	2'205	2'411
	76%	77%	77%	77%	77%	78%	80%	85%
Postgrades	423	431	492	450	474	414	249	136
	15%	15%	16%	14%	15%	14%	9%	5%
Certificats, stages et autres	200	197	183	194	202	177	217	198
	7%	7%	6%	6%	6%	6%	8%	7%
Doctorants	44	39	38	64	52	67	81	83
	2%	1%	1%	2%	2%	2%	3%	3%

1.2.4. Etudiants nouveaux selon le niveau d'études et le genre, de 00/01 à 06/07

		2000	2001	2002	2003	2004	2005	2006
Total	Femmes	1'731	1'875	1'827	1'882	1'827	1'668	1'742
	Hommes	1221	1262	1277	1268	1122	1084	1086
Etudes de base	Femmes	1'357	1'494	1'429	1'464	1'451	1'346	1'467
	Hommes	928	930	967	958	840	859	944
Postgrades	Femmes	239	250	252	265	237	153	89
	Hommes	192	242	198	209	177	96	47
Certificats, stages et autres	Femmes	118	114	119	130	112	132	137
	Hommes	79	69	75	72	65	85	61
Doctorants	Femmes	17	17	27	23	27	37	49
	Hommes	22	21	37	29	40	44	34

1.2.5. Immatriculation des candidats non titulaires d'une maturité, de 99/00 à 06/07

Facultés, Ecoles, Instituts	étudiants débutants sans maturité								nombre total d'étudiants sans maturité							
	99	00	01	02	03	04	05	06	99	00	01	02	03	04	05	06
Sciences	1	2	2	4	3	1	5	3	11	11	8	12	14	11	16	15
Médecine	0	0	0	0	0	1	1	0	0	0	0	0	0	1	2	2
Lettres	9	7	6	1	7	14	9	3	54	57	50	42	41	46	51	43
IUEG	0	0	0	0	0	0	0	0	0	1	1	0	1	1	0	0
SES	12	13	13	0	22	21	12	15	62	51	50	41	52	61	57	60
Droit	3	1	3	4	3	2	6	3	24	18	17	17	12	9	12	8
Théologie	0	0	0	0	0	0	1	1	4	3	3	3	2	2	3	3
FPSE édu	8	10	15	18	16	21	21	17	80	67	74	92	99	90	103	93
FPSE psy	22	9	14	15	13	14	11	15	81	68	55	63	56	56	53	53
IA	0	1	0	0	0	0	0	0	4	4	2	1	0	0	0	0
ETI	0	2	2	1	1	1	4	6	4	3	6	6	5	5	6	11
ELCF	2	2	1	4	2	1	0	1	3	3	3	6	4	4	0	1
IUHEI	0	0	0	0	0	1	2	0	7	9	7	4	5	5	4	3
IUED	1	0	0	0	0	0	0	0	1	1	1	1	1	1	1	1
CEO	0	0	0	0	1	3	0	0	0	0	0	0	1	3	0	0
Total	58	47	56	47	68	80	72	64	335	296	277	288	293	295	308	293

Nouveaux Etudiants



**UNIVERSITÉ
DE GENÈVE**

**1.3. DIPLÔMES
D É L I V R É S**



1.3. Pourcentage du total des diplômes délivrés par niveaux de diplômes, de 1999 à 2006

	1999	2000	2001	2002	2003	2004	2005	2006
Total université avec instituts	100%	100%	100%	100%	100%	100%	100%	100%
Etudes de base (Licences, 1er diplômes, Bachelors, Masters)	65.32%	64.48%	63.58%	60.86%	60.80%	61.48%	64.41%	67.37%
DEA/DES et diplômes post grades Masters of Advanced Studies	18.83%	20.74%	20.27%	22.28%	23.43%	22.89%	19.65%	16.65%
DESS et Certificats	6.07%	4.59%	7.71%	7.31%	7.73%	6.02%	6.95%	6.32%
Doctorats	9.79%	10.19%	8.45%	9.55%	8.04%	9.60%	8.99%	8.03%

Pourcentage de femmes

Total université avec instituts	56.94%	56.25%	58.53%	57.60%	58.92%	59.73%	60.12%	61.05%
Etudes de base (Licences, 1er diplômes, Bachelors, Masters)	61.57%	59.11%	62.22%	60.15%	63.65%	64.43%	64.56%	64.27%
DEA/DES et diplômes post grades Masters of Advanced Studies	51.75%	54.34%	52.12%	55.10%	52.00%	55.34%	52.75%	55.43%
DESS et Certificats	53.06%	53.04%	60.41%	59.07%	59.60%	61.82%	63.68%	63.59%
Doctorats	38.40%	43.53%	44.44%	46.03%	42.72%	38.78%	41.61%	45.04%

* De 1989 à 1995, les diplômes de l'Institut Européen (IEUG) sont comptés avec ceux des Instituts en relation avec l'Université.

Entre 1996 et 1998, ces diplômes étaient comptés avec les diplômes délivrés par la Faculté principale de l'étudiant, la Faculté des Lettres.

Depuis 1999, l'Institut Européen fait partie des offres en formation pluridisciplinaires de l'Université de Genève.

1.3.1. Diplômes délivrés de 1999 à 2006, par niveaux (cf. Chap. 2., pour le détail par Facultés, Ecoles, Instituts)

	1999	2000	2001	2002	2003	2004	2005	2006
TOTAL UNIVERSITE SANS INSTITUTS	2'181	2'231	2'311	2'343	2'228	2'418	2'647	2'839
dont femmes	1'248	1'250	1'369	1'356	1'341	1'452	1'612	1'753
Etudes de base (Licence, 1er diplômes, Bachelors, Masters)	1'467	1'470	1'511	1'488	1'425	1'533	1'773	1'979
dont femmes	908	866	949	895	916	994	1'149	1'283
DES/DEA/Diplômes (post-grades)	341	399	406	437	415	479	413	369
dont femmes	176	214	210	242	226	263	222	202
MAS								43
dont femmes								26
DESS	3	4	58	92	105	112	143	159
dont femmes	0	2	38	70	71	75	90	101
Certificats et certificats de Spécialisation	144	111	139	101	93	53	67	47
dont femmes	78	59	81	44	47	27	44	30
Doctorats	226	247	197	225	190	241	251	242
dont femmes	86	109	91	105	81	93	107	111
TOTAL AVEC INSTITUTS	2'422	2'503	2'556	2'639	2'561	2'739	3'049	3'261
dont femmes	1'379	1'408	1'496	1'520	1'509	1'636	1'833	1'991
Etudes de base (Licence, 1er diplômes, Bachelors, Masters)	1'582	1'614	1'625	1'606	1'557	1'684	1'964	2'197
dont femmes	974	954	1'011	966	991	1'085	1'268	1'412
DES/DEA/Diplômes (post-grades)	456	519	518	588	600	627	599	543
dont femmes	236	282	270	324	312	347	316	301
MAS								53
dont femmes								29
DESS	3	4	58	92	105	112	145	159
dont femmes	0	2	38	70	71	75	91	101
Certificats et certificats de Spécialisation	144	111	139	101	93	53	67	47
dont femmes	78	59	81	44	47	27	44	30
Doctorats	237	255	216	252	206	263	274	262
dont femmes	91	111	96	116	88	102	114	118
MBA (Formation continue - non comptée dans le total des diplômes délivrés par l'Université)	14	19	31	35	55	46	44	43
dont femmes	8	6	7	14	4	14	14	6

1.3.2. Diplômes délivrés, par Facultés, Ecoles, Instituts et par niveaux en 2006.

Voir détails dans le chapitre 2.

	S	M	L	SES	D	T	FPSE	IA	ETI	ELCF	IUEG	IUHEI	IUED	TOTAL AVEC INSTITUTS
TOTAL	545	114	377	569	393	18	583	87	87	31	35	363	59	3'261
Etudes de base	360	63	297	417	280	6	443	11	68	31	3	218		2'197
<i>Dont Licences et 1er diplômes</i>	42	63	203	343	144	3	351	11	63	31		218		1'472
<i>Dont Bachelors</i>	169		83	73	136	3	89		4					557
<i>Dont Masters</i>	149		11	1			3		1		3			168
DES/DEA/ Diplômes (post-grades)	45	3	32	101	58	11	39	38	10		32	117	57	543
MAS					43							10		53
DESS	2		16	19	5		72	36	9					159
Certificats et certificats de Spécialisation	25			10			12							47
Doctorats	113	48	32	22	7	1	17	2				18	2	262

cf. «Abréviations», page 8

1.3.3. Diplômes délivrés, par niveaux d'études et par genre, de 2000 à 2006.

Voir détails dans le chapitre 2.

		2000	2001	2002	2003	2004	2005	2006
Total	Femmes	1'408	1'496	1'520	1'509	1'636	1'833	1'991
	Hommes	1'095	1'060	1'119	1'052	1'103	1'216	1'270
Etudes de base	Femmes	954	1'011	966	991	1'085	1'268	1'412
	Hommes	660	614	640	566	599	696	785
DES/DEA/Postgrades	Femmes	282	270	324	312	347	316	301
	Hommes	237	248	264	288	280	283	242
MAS	Femmes							29
	Hommes							24
DESS	Femmes	2	38	70	71	75	91	101
	Hommes	2	20	22	34	37	54	58
Certificats	Femmes	59	81	44	47	27	44	30
	Hommes	52	58	57	46	26	23	17
Doctorats	Femmes	111	96	116	88	102	114	118
	Hommes	144	120	136	118	161	160	144



**UNIVERSITÉ
DE GENÈVE**

1.4. ÉCHANGES D'ÉTUDIANTS



1.4.1. Echanges* de personnes (étudiants et membres du corps académique) accueillies par l'Université de Genève et parties de l'Université de Genève, de 1999/00 à 2006/07

Continents / Pays	Personnes accueillies à l'Université de Genève										Personnes parties de l'Université de Genève									
	99/00	00/01	01/02	02/03	03/04	04/05	05/06	06/07	99/00	00/01	01/02	02/03	03/04	04/05	05/06	06/07				
Afrique	21	20	20	23	14	17	12	23	1	7		1	1	3	2	0				
Amérique du nord	36	27	44	52	39	40	79	63	12	13	21	20	24	32	24	33				
Amérique latine	22	24	23	24	22	27	25	40	1	1		1	3	1	2	1				
Asie	18	30	30	27	32	30	32	47	10	22	24	19	21	33	25	37				
Union Européenne des 15**	230	244	291	287	302	337	375	317	207	178	165	202	224	261	258	205				
Union Européenne des 25-15***	20	17	18	20	27	24	35	19	7	3	4	2	4	5	5	5				
Norvège, Suisse dont Suisse****	66	85	83	76	77	75	81	52	40	45	37	1	37	28	33	31				
Autre Europe non communautaire	66	84	82	76	75	75	76	52	40	45	37		36	26	31	31				
Océanie	21	37	37	27	20	30	40	44	12	10	11	7	5	8	12	9				
Total	438	486	552	542	539	593	691	608	295	281	264	258	322	375	371	327				

* Boursiers de la Confédération et d'échanges, étudiants «mobilité suisse», étudiants et enseignants ERASMUS SOCRATES, accords bilatéraux interuniversitaires, boursiers d'excellence, cotutelles de thèses, bourses Boninchi, divers.

** «Europe des 15» : Allemagne, Autriche, Belgique, Danemark, Espagne, Finlande, France, Grèce, Irlande, Italie, Luxembourg, Pays-Bas, Portugal, Royaume-Uni, Suède.

*** Europe des dix nouveaux pays en 2004 : Chypre, Estonie, Hongrie, Lettonie, Lituanie, Malte, Pologne, République Tchèque, Slovaquie, Slovénie.

**** programme mobilité et boursiers d'excellence

Nota Bene : dans tous les cas, les données publiées le plus récemment annulent et remplacent les données différentes publiées antérieurement. Les chiffres 2006/2007 ne comportent pas les échanges Erasmus/Socrates des assistants, qui ne sont connus qu'à l'automne. Les données 2005/2006 ont été mises à jour. avec ces informations.

1.4.2. Echanges d'étudiants dans le cadre du programme ERASMUS / SOCRATES, de 1999/00 à 2006/07

Pays	Personnes accueillies à l'Université de Genève						Personnes parties de l'Université de Genève									
	99/00	00/01	01/02	02/03	03/04	04/05	05/06	06/07	99/00	00/01	01/02	02/03	03/04	04/05	05/06	06/07
Allemagne	32	32	37	44	59	67	78	62	39	41	30	40	46	47	46	49
Autriche	9	7	6	6	7	8	13	16	8	5	3	10	11	11	8	8
Belgique	13	13	14	17	19	18	20	12	10	6	5	6	7	5	6	3
Danemark		1	1	1	1	2		1		2	2	1		2		
Espagne	50	56	56	57	58	53	65	47	33	32	44	45	66	54	79	42
Finlande	3	3	5	4	3	5	9	7	2	2					3	2
France	23	22	30	21	15	29	17	15	17	15	12	12	16	12	11	15
Grèce	2	2	4	2	2	3	4	3	1	2	1			4	3	2
Hongrie					3	3	2	1								
Irlande	4	3			3	2	2	10	6	2	2	5	2	2	5	6
Italie	24	25	25	21	27	37	25	40	21	12	9	14	14	20	20	18
Norvège					2		3						1	1	1	
Pays-Bas	1	2	3	4	4	7	2	8	4	5	3	4	2	5		5
Pologne					2	2	2	3							1	1
Portugal	1	3	3	2	1	3	4	6				1	1	2	3	2
Roumanie					1	2	2	5								
Royaume-Uni	12	17	22	8	13	13	12	11	31	20	17	26	18	27	19	14
Suède	5	4	2	4	6	4	2	4	1	2	2	3	2	5	2	3
Rép. Tchèque					2	2	2	2					1	1		1
Total	179	190	208	191	228	260	264	233	171	144	130	167	187	198	207	171
dont femmes	134	140	150	136	154	179	181	168				122	117	127	132	123
dont hommes	45	50	58	55	74	81	83	85				45	70	71	75	48

1.4.3. Echanges d'étudiants dans le cadre du Programme de mobilité suisse, par universités, de 1999/00 à 2006/07

Universités	Etudiants accueillis à l'Université de Genève							Etudiants partis de l'Université de Genève								
	99/00	00/01	01/02	02/03	03/04	04/05	05/06	06/07	99/00	00/01	01/02	02/03	03/04	04/05	05/06	06/07
Bâle	4	11	10	4	8	3	4		9	3		1	1		1	1
Berne	15	20	18	7	10	7	13	4	10	29	14	7	9	7	8	6
Fribourg	5	4	4	6	3	3	3	2				1	1	3		
Lausanne	1		1	1				1	1	1						7
EPFL			1			1	3						1		1	
Lucerne						9	5	4						1	1	3
Suisse italienne	4	3	3	2	1		1								1	
Neuchâtel	2	2	2		1		3	1	1				1		2	1
St Gall	10	12	16	25	24	25	18	9	7	1	1	1	1	1		1
Zürich	24	29	25	29	26	26	26	30	12	11	23	4	19	13	16	12
EPFZ		1		1	1							1	3	1	1	
Total	65	82	80	75	74	74	76	51	40	45	38	15	36	26	31	31
dont femmes	29	33	43	31	36	37	40	31	17	26	20	9	20	19	18	15
dont hommes	36	49	37	44	38	37	36	20	23	19	18	6	16	7	13	16

1.4.4. Echanges d'étudiants dans le cadre du Programme de mobilité suisse, par Facultés, de 1999/00 à 2006/07

Facultés	Etudiants accueillis à l'Université de Genève							Etudiants partis de l'Université de Genève								
	99/00	00/01	01/02	02/03	03/04	04/05	05/06	06/07	99/00	00/01	01/02	02/03	03/04	04/05	05/06	06/07
Sciences	3	2		1	2		3		2	1		1	4	4		
Médecine				1	1		1									
Lettres	15	20	13	10	12	8	8	7	4	5		3	1	1	3	
SES	26	31	38	39	39	24	34	21	10	4	2	1	2	3	3	9
Droit	20	26	25	23	19	40	29	22	24	32	33	10	27	15	19	20
Théologie								1								
FPSE	1	3	3	1		1	1			1	2			2	2	1
Institut d'Architecture			1			1							1	1		
ETI										1						
Hautes Etudes Internationales					1								1			1
Total	65	82	80	75	74	74	76	51	40	45	38	15	36	26	31	31
<i>dont femmes</i>	29	33	43	31	36	37	40	31	17	26	20	9	20	19	18	15
<i>dont hommes</i>	36	49	37	44	38	37	36	20	23	19	18	6	16	7	13	16



**UNIVERSITÉ
DE GENÈVE**

1.5. PERSONNEL



1.5.1 Corps académique, total de l'Université (détail par Faculté, Écoles et Institut, voir pages suivantes). État au 31 décembre 2006

	rémunéré sur Fonds DIP		toutes sources de rémunération confondues	
	Nb de postes	Nb de pers.	Nb de postes	Nb de pers.
Professeur ordinaire	278.45	307	288.25	320
Professeur d'école	7.60	9	7.60	9
Professeur adjoint	63.10	84	84.00	106
Professeur associé	3.45	17	5.91	34
Professeur titulaire	35.34	45	35.84	46
Professeur suppléant	7.50	25	8.63	29
Professeur invité	0.00	0	1.65	3
Chargé de cours	20.73	98	26.23	141
Suppléant chargé de cours	11.77	49	15.17	60
Total corps professoral	427.94	634	473.27	748
Maître d'ens et de rech (mer)	117.80	123	119.80	125
Suppléant mer	20.10	22	28.40	32
Chef de clinique scientifique	14.20	17	19.20	24
Chargé d'enseignement (cc)	120.66	260	124.00	276
Suppléant chargé d'enseignement	31.44	104	37.30	120
Maître assistant	130.10	144	204.10	227
Assistant	763.00	890	1'217.90	1'489
Moniteur	38.30	216	38.50	217
Total Coll. de l'ens. et de la rech.	1'235.60	1'776	1'789.20	2'510
Total corps académique	1'663.53	2'410	2'262.47*	3'258*
				1'279*

* 6 personnes (5.8 postes) boursières Marie Curie sont à ajouter au total, dont 3 femmes.

1.5.2 Corps académique, par Facultés, Ecoles et Institut de l'Université, rémunéré sur Fonds DIP. Etat au 31 décembre 2006

	Autorités universitaires/Ad- ministration centrale			Sciences			Médecine			Lettres			Sciences économiques et sociales			Droit		
	Nb de postes	Nb de pers.	Nb de femmes	Nb de postes	Nb de pers.	Nb de femmes	Nb de postes	Nb de pers.	Nb de femmes	Nb de postes	Nb de pers.	Nb de femmes	Nb de postes	Nb de pers.	Nb de femmes	Nb de postes	Nb de pers.	Nb de femmes
Professeur ordinaire	6.40	5	2	71.10	73	3	40.00	62	5	48.50	49	7	47.90	50	10	30.85	34	10
Professeur d'école	0.00	0	0	0.00	0	0	0.00	0	0	0.00	0	0	0.00	0	0	0.00	0	0
Professeur adjoint	0.00	0	0	14.00	14	3	26.50	46	6	3.00	3	0	3.00	3	0	1.50	2	1
Professeur associé	0.00	0	0	1.19	6	0	0.63	5	0	0.50	1	0	0.00	0	0	0.58	3	1
Professeur titulaire	1.00	1	0	12.13	13	0	9.40	15	2	2.33	3	0	5.82	7	2	1.00	1	0
Professeur suppléant	0.00	0	0	0.00	0	0	0.00	0	0	3.00	12	1	3.25	11	1	0.00	0	0
Professeur invité	0.00	0	0	0.00	0	0	0.00	0	0	0.00	0	0	0.00	0	0	0.00	0	0
Chargé de cours	0.33	1	1	3.94	28	3	1.58	11	0	8.50	28	12	2.28	15	0	0.25	1	0
Suppléant chargé de cours	0.00	0	0	1.16	7	2	0.25	1	0	3.52	12	7	5.03	21	8	0.25	1	0
Total corps professoral	7.73	7	3	103.52	141	11	78.36	140	13	69.35	108	27	67.28	107	21	34.43	42	12
Maître d'ens et de rech (mer)	1.00	2	1	52.00	52	4	20.30	21	3	13.00	13	4	8.20	10	2	0.00	0	0
Suppléant mer	0.00	0	0	2.70	2	1	10.00	13	5	1.40	2	0	2.70	3	2	0.00	0	0
Chef de clinique scientifique	0.00	0	0	0.00	0	0	14.20	17	4	0.00	0	0	0.00	0	0	0.00	0	0
Chargé d'enseignement (cc)	0.00	0	0	9.57	21	7	16.73	54	14	33.65	54	32	5.07	10	4	4.83	9	5
Suppléant chargé d'ens	0.00	0	0	1.58	4	0	4.98	43	7	6.61	19	8	2.83	6	4	1.63	2	2
Maître assistant	2.50	3	2	41.60	44	11	35.00	42	23	21.20	22	13	9.50	11	5	1.60	2	1
Assistant	9.30	11	5	278.80	299	121	123.10	169	76	72.40	84	46	88.90	110	46	64.70	77	40
Moniteur	1.00	5	3	9.80	67	25	4.80	38	21	6.60	37	27	4.70	12	6	0.30	3	2
Total Coll de l'ens. et de la rech.	13.80	21	11	396.05	489	169	229.11	397	153	154.86	231	130	121.90	162	69	73.06	93	50
Total corps académique	21.53	28	14	499.56	630	180	307.47	537	166	224.21	339	157	189.18	269	90	107.50	135	62

1.5.2 Corps académique, par Facultés, Écoles et Instituts de l'Université, rémunéré sur Fonds DIP. État au 31 décembre 2006 - Suite

	Théologie		Psychologie et Sciences de l'éducation		Institut d'architecture		Ecole de traduction et d'interprétation		Ecole de langue et civ. françaises	
	Nb de postes	Nb de pers.	Nb de postes	Nb de pers.	Nb de postes	Nb de pers.	Nb de postes	Nb de pers.	Nb de postes	Nb de pers.
Professeur ordinaire	0.00	0	30.70	31	3.00	3	0.00	0	0.00	0
Professeur d'école	0.00	0	0.00	0	0.00	0	7.60	9	0.00	0
Professeur adjoint	0.00	0	13.00	13	2.10	3	0.00	0	0.00	0
Professeur associé	0.00	0	0.25	1	0.00	0	0.30	1	0.00	0
Professeur titulaire	0.00	0	2.42	3	0.00	0	1.25	2	0.00	0
Professeur suppléant	0.00	0	0.00	0	0.00	0	1.25	2	0.00	0
Professeur invité	0.00	0	0.00	0	0.00	0	0.00	0	0.00	0
Chargé de cours	0.00	0	2.30	9	1.53	5	0.00	0	0.00	0
Suppléant chargé de cours	0.00	0	1.32	5	0.25	2	0.00	0	0.00	0
Total corps professoral	0.00	0	49.99	62	6.88	13	10.40	14	0.00	0
Maître d'ens et de rech (mer)	0.00	0	18.50	19	2.80	4	2.00	2	0.00	0
Suppléant mer	0.00	0	2.00	1	1.30	1	0.00	0	0.00	0
Chef de clinique scientifique	0.00	0	0.00	0	0.00	0	0.00	0	0.00	0
Chargé d'enseignement (cc)	0.00	0	28.68	46	1.50	3	20.63	63	0.00	0
Suppléant chargé d'ens	0.00	0	3.88	8	2.67	6	7.25	16	0.00	0
Maître assistant	0.00	0	15.10	16	2.30	3	1.30	1	0.00	0
Assistant	1.00	1	103.70	112	6.80	8	14.30	19	0.00	0
Moniteur	0.40	1	8.10	43	1.20	3	1.40	7	0.00	0
Total Coll de l'ens. et de la rech.	1.40	2	179.96	245	18.57	28	46.88	108	0.00	0
Total corps académique	1.40	2	229.95	307	25.45	41	57.28	122	0.00	0

1.5.3 Corps académique, par Facultés, Ecoles et Institut de l'Université, toutes sources de rémunération confondues. Etat au 31 décembre 2006

	Autorités universitaires/Ad- ministration centrale			Sciences			Médecine			Lettres			Sciences économiques et sociales			Droit		
	Nb de postes	Nb de pers.	Nb de femmes	Nb de postes	Nb de pers.	Nb de femmes	Nb de postes	Nb de pers.	Nb de femmes	Nb de postes	Nb de pers.	Nb de femmes	Nb de postes	Nb de pers.	Nb de femmes	Nb de postes	Nb de pers.	Nb de femmes
Professeur ordinaire	6.40	5	2	71.10	73	3	43.05	68	5	48.50	49	7	47.90	50	10	30.85	34	10
Professeur d'école	0.00	0	0	0.00	0	0	0.00	0	0	0.00	0	0	0.00	0	0	0.00	0	0
Professeur adjoint	0.00	0	0	22.00	21	4	34.40	56	9	5.00	5	1	4.00	4	0	1.50	2	1
Professeur associé	0.00	0	0	1.32	7	0	2.63	20	1	0.50	1	0	0.00	0	0	0.67	3	1
Professeur titulaire	1.00	1	0	12.13	13	0	9.40	15	2	2.83	4	0	5.82	7	2	1.00	1	0
Professeur suppléant	0.00	0	0	0.25	1	0	0.00	0	0	3.00	12	1	3.50	12	1	0.38	1	0
Professeur invité	0.00	0	0	0.40	1	0	1.00	1	1	0.25	1	0	0.00	0	0	0.00	0	0
Chargé de cours	0.33	1	1	4.07	29	3	6.96	53	7	8.50	28	12	2.28	15	0	0.25	1	0
Suppléant chargé de cours	0.13	0	0	1.16	7	2	0.32	2	0	3.89	13	7	6.28	26	10	1.42	4	0
Total corps professoral	7.86	7	3	112.42	152	12	97.75	215	25	72.48	113	28	69.78	114	23	36.06	46	12
Maître d'ens et de rech (mer)	1.00	2	1	52.00	52	4	20.30	21	3	13.00	13	4	8.20	10	2	0.00	0	0
Suppléant mer	0.30	0	0	4.20	4	2	14.60	18	7	2.40	3	1	3.30	4	2	0.00	0	0
Chef de clinique scientifique	0.00	0	0	0.00	0	0	19.20	24	8	0.00	0	0	0.00	0	0	0.00	0	0
Chargé d'enseignement (cc)	0.00	0	0	9.57	21	7	19.83	70	17	33.65	54	32	5.07	10	4	4.83	9	5
Suppléant chargé d'ens	1.00	1	1	1.67	5	0	6.63	49	9	7.82	24	12	4.00	8	4	1.63	2	2
Maître assistant	5.80	6	3	64.70	68	14	69.30	83	43	22.00	23	14	16.90	19	8	1.60	2	1
Assistant	31.30	41	21	458.80	553	209	274.70	357	178	86.80	108	57	125.60	152	59	79.60	92	51
Moniteur	1.00	5	3	9.80	67	25	4.80	38	21	6.60	37	27	4.70	12	6	0.30	3	2
Total Coll de l'ens. et de la rech.	40.40	55	29	600.73	770	261	429.36	660	286	172.27	262	147	167.77	215	85	87.96	108	61
Total corps académique	48.26	62	32	713.15*	922*	273*	527.11**	875**	311**	244.75	375	175	237.55	329	108	124.02	154	73

* 4 personnes (4 postes) ** 2 personnes (2 postes)
boursières Marie Curie boursières Marie Curie
sont à ajouter au total, sont à ajouter au total,
dont 1 femme. dont 2 femmes.

1.5.3 Corps académique, par Facultés, Facultés, Écoles et Instituts, toutes sources de rémunération confondues. État au 31 décembre 2006 - suite

	Théologie		Psychologie et Sciences de l'éducation		Institut d'architecture		Ecole de traduction et d'interprétation		Ecole de langue et civ. françaises	
	Nb de postes	Nb de pers.	Nb de postes	Nb de pers.	Nb de postes	Nb de pers.	Nb de postes	Nb de pers.	Nb de postes	Nb de pers.
Professeur ordinaire	6.75	7	30.70	31	3.00	3	0.00	0	0.00	0
Professeur d'école	0.00	0	0.00	0	0.00	0	7.60	9	0.00	0
Professeur adjoint	0.00	0	15.00	15	2.10	3	0.00	0	0.00	0
Professeur associé	0.25	1	0.25	1	0.00	0	0.30	1	0.00	0
Professeur titulaire	0.00	0	2.42	3	0.00	0	1.25	2	0.00	0
Professeur suppléant	0.00	0	0.00	0	0.00	0	1.25	2	0.00	0
Professeur invité	0.00	0	0.00	0	0.00	0	0.00	0	0.00	0
Chargé de cours	0.00	0	2.30	9	1.53	5	0.00	0	0.00	0
Suppléant chargé de cours	0.00	0	1.32	5	0.25	2	0.00	0	0.00	0
Total corps professoral	7.00	8	51.99	64	6.88	13	10.40	14	0.00	0
Maitre d'ens et de rech (mer)	2.00	2	18.50	19	2.80	4	2.00	2	0.00	0
Suppléant mer	0.30	1	2.00	1	1.30	1	0.00	0	0.00	0
Chef de clinique scientifique	0.00	0	0.00	0	0.00	0	0.00	0	0.00	0
Chargé d'enseignement (cc)	0.25	0	28.68	46	1.50	3	20.63	63	0.00	0
Suppléant chargé d'ens	0.00	0	3.88	8	3.17	7	7.25	16	0.00	0
Maitre assistant	1.00	1	17.20	18	2.30	3	3.30	4	0.00	0
Assistant	9.30	10	125.00	144	8.40	10	18.40	22	0.00	0
Moniteur	0.40	1	8.10	43	1.20	3	1.60	8	0.00	0
Total Coll de l'ens. et de la rech.	13.25	15	203.36	279	20.67	31	53.18	115	0.00	0
Total corps académique	20.25	23	255.35	343	27.55	44	63.58	129	0.00	0

1.5.4 Maîtres assistants et assistants, par Facultés, Ecoles, Institut de l'Université, rémunérés par le DIP, au 31 décembre de chaque année

	1999	2000	2001	2002	2003	2004	2005	2006
	Nb de postes Nb de pers.	Nb de postes Nb de pers.	Nb de postes Nb de pers.	Nb de postes Nb de pers.	Nb de postes Nb de pers.	Nb de postes Nb de pers.	Nb de postes Nb de pers.	Nb de postes Nb de pers.
Aut.universit./ Adm.centrale/ Centres interfacultaires	9.10 14	8.40 15	7.40 10	8.70 11	10.10 15	12.40 16	9.20 14	11.80 14
Sciences	270.00 322	292.50 348	319.80 380	290.60 355	316.80 374	332.20 388	364.70 401	320.40 343
Médecine	138.10 198	137.20 194	143.20 196	159.30 214	157.50 209	163.00 210	155.20 206	158.10 211
Lettres	93.00 110	83.30 95	82.10 96	76.20 90	93.50 105	90.80 101	91.10 102	93.60 106
Sciences économiques et sociales	93.30 124	96.10 126	104.80 127	99.70 132	111.60 140	115.00 142	103.20 132	98.40 121
Droit	60.10 84	56.80 74	58.40 78	60.30 82	67.70 89	75.80 96	74.40 88	66.30 79
Théologie	2.50 3	4.00 5	3.00 4	1.50 2	3.00 3	2.00 2	1.70 2	1.00 1
Psycho. et sc. de l'éducation	99.10 136	107.90 146	101.00 142	99.30 132	105.60 138	119.70 145	107.70 126	118.80 128
Institut d'architecture	12.90 21	13.20 21	8.70 14	10.70 17	12.50 19	9.60 16	7.70 12	9.10 11
Ecole de traduction et d'interprétation	9.60 14	9.10 15	11.10 16	12.10 15	15.50 19	13.50 18	14.00 19	15.60 20
Total Université	787.70 1'026	808.50 1'039	839.50 1'063	818.40 1'050	893.80 1'111	934.00 1'134	928.90 1'102	893.10 1'034

1.5.5 Maîtres assistants et assistants, par Facultés, Écoles, Instituts de l'Université, toutes sources de rémunération confondues, au 31 décembre de chaque année

	1999		2000		2001		2002		2003		2004		2005		2006	
	Nb de postes	Nb de pers.	Nb de postes	Nb de pers.	Nb de postes	Nb de pers.	Nb de postes	Nb de pers.	Nb de postes	Nb de pers.	Nb de postes	Nb de pers.	Nb de postes	Nb de pers.	Nb de postes	Nb de pers.
Aut.universit./ Adm.centrale/ Centres interfacultaires	15.50	24	15.00	26	16.50	23	21.10	27	20.70	33	25.20	31	19.30	27	37.10	47
Sciences	404.40	508	415.80	522	446.20	562	432.30	556	479.50	609	579.70	647	539.00	644	523.50*	621*
Médecine	318.80	431	313.20	429	317.60	426	337.30	449	361.00	464	372.50	450	353.40	450	344.00**	440**
Lettres	109.70	133	103.40	124	104.10	126	99.60	124	107.80	130	110.80	123	108.30	131	108.80	131
Sciences économiques et sociales	142.90	183	142.65	182	159.20	195	156.10	200	165.10	207	166.20	199	150.10	184	142.50	171
Droit	62.90	89	63.10	81	65.80	87	70.50	95	77.00	99	87.70	108	86.50	104	81.20	94
Théologie	14.20	17	15.00	18	15.00	17	12.50	15	10.50	12	11.80	14	11.00	13	10.30	11
Psycho.et sc.de l'éducation	115.80	157	129.75	176	127.30	178	124.30	162	130.60	169	143.80	174	134.50	164	142.20	162
Institut d'architecture	13.90	22	15.70	25	9.70	15	11.50	18	12.50	19	9.60	16	7.70	12	10.70	13
Ecole de traduction et d'interprétation	12.40	18	10.70	17	13.40	19	16.80	23	21.70	27	19.40	26	18.30	23	21.70	26
Total Université	1'210.50	1'582	1'224.30	1'600	1'274.80	1'648	1'282.00	1'669	1'386.40	1'769	1'526.70	1'788	1'428.30	1'753	1'422.00	1'716

* dont 4 personnes
(4 postes)
boursières Marie
Curie.

** dont 2 personnes
(2 postes)
boursières Marie
Curie.

1.5.6 Corps académique (dont professeurs et maîtres assistants/assistants) et PAT, par sexe, par Facultés, Ecoles, Institut de l'Université, au 31 décembre de chaque année

1.5.6.1 Total Université

Fonds DIP	1999	2000	2001	2002	2003	2004	2005	2006
	Nb de postes Nb de pers.	Nb de postes Nb de pers.	Nb de postes Nb de pers.	Nb de postes Nb de pers.	Nb de postes Nb de pers.	Nb de postes Nb de pers.	Nb de postes Nb de pers.	Nb de postes Nb de pers.
Corps professoral	422.28 646	404.15 618	409.43 632	421.32 653	431.45 670	432.43 660	434.24 661	427.94 634
dont femmes	58.33 99	60.73 103	63.98 112	66.95 114	69.00 114	69.22 116	79.29 127	77.17 119
dont professeurs*	324.15 373	309.05 356	315.00 361	328.20 375	331.50 379	345.70 391	350.90 400	349.15 400
dont femmes	36.95 43	37.45 43	38.95 45	42.15 47	44.35 50	47.15 53	56.15 62	57.55 65
Coll. de l'ens. et de la recherche	1'109.20 1'667	1'132.42 1'670	1'154.24 1'723	1'143.35 1'752	1'220.30 1'812	1'264.81 1'838	1'261.48 1'800	1'235.60 1'776
dont femmes	457.60 708	472.85 719	499.70 759	493.45 774	536.73 819	572.62 845	554.37 796	562.28 823
dont maîtres assistants et assistants	787.70 1'026	808.50 1'039	839.50 1'063	818.40 1'050	893.80 1'111	934.00 1'134	928.90 1'102	893.10 1'034
dont femmes	344.50 468	358.80 475	387.70 504	371.70 485	408.10 522	433.50 536	419.90 507	419.90 492
Personnel administratif et technique	996.55 1'226	1'003.00 1'234	1'009.30 1'249	1'039.45 1'292	1'112.15 1'386	1'158.60 1'439	1'186.70 1'480	1'188.05 1'487
dont femmes	579.20 770	580.15 775	588.75 792	598.10 808	647.45 878	673.15 906	698.05 941	694.55 942
Total du personnel de l'Université	2'528.02 3'539	2'539.57 3'522	2'572.97 3'604	2'604.13 3'697	2'763.90 3'868	2'855.84 3'937	2'882.42 3'941	2'851.59 3'897
dont femmes	1'095.12 1'577	1'113.73 1'597	1'152.43 1'663	1'158.50 1'696	1'253.18 1'811	1'314.98 1'867	1'331.71 1'864	1'334.00 1'884

* professeurs ordinaires, d'école, adjoints (catégories I et II du SIUS, OFS)

Corps académique (dont professeurs et maîtres assistants/assistants) et PAT, par sexe, par Facultés, Écoles, Instituts de l'Université, au 31 décembre de chaque année - suite -

Total Université - suite -

Toutes sources de rémunération confondues	1999		2000		2001		2002		2003		2004		2005		2006	
	Nb de postes	Nb de pers.	Nb de postes	Nb de pers.	Nb de postes	Nb de pers.	Nb de postes	Nb de pers.	Nb de postes	Nb de pers.	Nb de postes	Nb de pers.	Nb de postes	Nb de pers.	Nb de postes	Nb de pers.
Corps professoral	445.25	710	443.18	703	451.30	726	469.57	760	480.60	774	475.54	750	475.12	756	473.27	748
dont femmes	60.95	103	67.97	114	70.83	124	76.03	129	78.60	127	77.73	129	85.42	138	84.56	136
dont professeurs*	333.75	384	328.55	379	340.40	390	352.70	401	363.20	414	377.50	427	381.60	436	379.85	435
dont femmes	37.95	44	40.45	46	42.45	48	46.65	51	50.65	56	52.95	59	60.95	67	61.65	70
Coll. de l'ens. et de la recherche	1'598.97	2'330	1'601.29	2'321	1'635.57	2'383	1'652.05	2'444	1'756.27	2'544	1'885.30	2'544	1'789.28	2'507	1'795.00	2'516
dont femmes	660.93	987	661.83	983	696.95	1'025	713.79	1'066	767.09	1'128	827.58	1'136	789.55	1'110	805.57	1'146
dont maîtres assistants et assistants	1'210.50	1'582	1'224.30	1'600	1'274.80	1'648	1'282.00	1'669	1'386.40	1'769	1'526.70	1'788	1'428.30	1'753	1'422.00	1'716
dont femmes	525.60	713	532.65	713	571.70	750	576.70	755	621.70	806	677.20	810	641.20	799	649.90	793
Personnel administratif et technique	1'309.90	1'653	1'324.33	1'664	1'339.95	1'699	1'369.83	1'745	1'393.58	1'766	1'444.18	1'812	1'486.56	1'874	1'504.93	1'916
dont femmes	776.30	1'056	772.02	1'049	785.55	1'075	789.35	1'084	800.30	1'098	826.80	1'127	855.90	1'167	868.35	1'194
Total du personnel de l'Université	3'354.12	4'693	3'368.79	4'688	3'426.82	4'808	3'491.45	4'949	3'630.45	5'084	3'805.01	5'106	3'750.96	5'137	3'773.21*	5'180*
dont femmes	1'498.18	2'146	1'501.83	2'146	1'553.33	2'224	1'579.16	2'279	1'645.99	2'353	1'732.11	2'392	1'730.87	2'415	1'758.48*	2'476*

* professeurs ordinaires, d'école, adjoints (catégories I et II du SIUS, OFS)

* 6 personnes (5.8 postes) boursières Marie Curie sont à ajouter au total, dont 3 femmes (2.8 postes).

Corps académique (dont professeurs et maîtres assistants/assistants) et PAT, par sexe, par Facultés, Ecoles, Institut de l'Université, au 31 décembre de chaque année - suite -

1.5.6.2 Autorités universitaires, administrative et centres interfacultaires

Fonds DIP	1999		2000		2001		2002		2003		2004		2005		2006	
	Nb de postes	Nb de pers.	Nb de postes	Nb de pers.	Nb de postes	Nb de pers.	Nb de postes	Nb de pers.	Nb de postes	Nb de pers.	Nb de postes	Nb de pers.	Nb de postes	Nb de pers.	Nb de postes	Nb de pers.
Corps professoral	7.00	7	7.00	7	7.00	7	6.00	6	6.40	7	6.65	5	8.33	8	7.73	7
dont femmes	2.00	2	2.00	2	2.00	2	2.00	2	4.00	4	4.00	3	4.33	4	3.33	3
dont professeurs*	6.00	6	6.00	6	6.00	6	5.00	5	4.40	5	4.40	2	6.00	5	6.40	5
dont femmes	1.00	1	1.00	1	1.00	1	1.00	1	3.00	3	3.00	2	3.00	2	3.00	2
Coll. de l'ens. et de la recherche	14.60	25	14.30	29	10.90	20	12.90	23	12.00	23	15.00	25	11.30	21	13.80	21
dont femmes	2.00	3	5.00	11	4.80	9	5.20	11	6.40	11	8.10	13	4.60	8	7.60	11
dont maîtres assistants et assistants	9.10	14	8.40	15	7.40	10	8.70	11	10.10	15	12.40	16	9.20	14	11.80	14
dont femmes	1.50	2	2.50	4	3.50	4	3.00	4	5.50	8	6.80	9	3.90	6	6.50	7
Personnel administratif et technique	195.80	225	213.00	245	219.15	252	227.50	267	282.10	330	292.70	340	321.70	376	329.95	387
dont femmes	96.70	118	102.55	128	103.60	129	109.00	140	142.10	184	146.80	188	160.95	207	168.00	216
Total du personnel UNACI	217.40	257	234.30	281	237.05	279	246.40	296	300.50	360	314.35	370	341.33	405	351.48	415
dont femmes	100.70	123	109.55	141	110.40	140	116.20	153	152.50	199	158.90	204	169.88	219	178.93	230

* professeurs ordinaires, d'école, adjoints (catégories I et II du SIUS, OFS)

Corps académique (dont professeurs et maîtres assistants/assistants) et PAT, par sexe, par Facultés, Écoles, Instituts de l'Université, au 31 décembre de chaque année - suite -

Autorités universitaires, administrative et centres interfacultaires - suite

Toutes sources de rémunération confondues	1999		2000		2001		2002		2003		2004		2005		2006	
	Nb de postes	Nb de pers.	Nb de postes	Nb de pers.	Nb de postes	Nb de pers.	Nb de postes	Nb de pers.	Nb de postes	Nb de pers.	Nb de postes	Nb de pers.	Nb de postes	Nb de pers.	Nb de postes	Nb de pers.
Corps professoral	7.50	9	7.00	7	7.25	8	6.25	7	6.78	8	7.19	6	8.46	8	7.86	7
dont femmes	2.00	2	2.00	2	2.00	2	2.25	3	4.00	4	4.42	4	4.33	4	3.33	3
dont professeurs*	6.00	6	6.00	6	6.00	6	5.00	5	4.40	5	4.40	2	6.00	5	6.40	5
dont femmes	1.00	1	1.00	1	1.00	1	1.00	1	3.00	3	3.00	2	3.00	2	3.00	2
Coll. de l'ens. et de la recherche	22.48	39	21.10	41	21.43	37	25.60	40	23.40	45	29.27	41	22.78	35	40.40	55
dont femmes	5.48	10	8.20	17	9.57	16	10.50	18	9.93	19	16.10	21	10.70	16	20.50	29
dont maîtres assistants et assistants	15.50	24	15.00	26	16.50	23	21.10	27	20.70	33	25.20	31	19.30	27	37.10	47
dont femmes	4.40	7	5.70	10	7.80	10	8.00	10	8.40	13	13.50	16	8.70	13	18.10	24
Personnel administratif et technique	267.60	319	278.25	334	282.95	343	284.90	350	318.75	385	325.95	387	350.85	415	361.20	432
dont femmes	136.70	174	137.15	179	138.45	183	140.80	189	157.95	210	160.65	213	172.10	226	178.65	235
Total du personnel UNACI	297.58	367	306.35	382	311.63	388	316.75	397	348.93	438	362.41	434	382.09	458	409.46	494
dont femmes	144.18	186	147.35	198	150.02	201	153.55	210	171.88	233	181.17	238	187.13	226	202.48	267

* professeurs ordinaires, d'école, adjoints (catégories I et II du SIUS, OFS)

Corps académique (dont professeurs et maîtres assistants/assistants) et PAT, par sexe, par Facultés, Ecoles, Institut de l'Université, au 31 décembre de chaque année - suite -

1.5.6.3 Faculté des Sciences

Fonds DIP	1999		2000		2001		2002		2003		2004		2005		2006	
	Nb de postes	Nb de pers.	Nb de postes	Nb de pers.	Nb de postes	Nb de pers.	Nb de postes	Nb de pers.	Nb de postes	Nb de pers.	Nb de postes	Nb de pers.	Nb de postes	Nb de pers.	Nb de postes	Nb de pers.
Corps professoral	100.20	148	99.15	145	101.53	147	102.00	151	104.28	150	103.91	145	104.67	145	103.52	141
dont femmes	5.50	12	5.50	11	6.63	13	7.40	14	6.40	12	5.70	12	7.48	13	7.10	11
dont professeurs*	78.00	79	74.00	75	79.20	81	79.20	81	82.20	84	85.50	87	86.00	88	85.10	87
dont femmes	3.00	3	3.00	3	4.00	4	4.00	4	3.00	3	3.00	3	5.00	5	6.00	6
Coll. de l'ens. et de la recherche	336.08	441	360.27	456	384.93	494	362.22	495	388.38	505	405.63	518	442.35	544	396.05	489
dont femmes	96.05	140	107.13	143	118.83	157	99.85	144	108.13	147	124.00	169	136.58	176	130.83	169
dont maîtres assistants et assistants	270.00	322	292.50	348	319.80	380	290.60	355	316.80	374	332.20	388	364.70	401	320.40	343
dont femmes	87.80	113	100.00	124	112.10	138	90.10	112	97.50	122	112.60	138	125.00	145	117.50	132
Personnel administratif et technique	297.50	355	286.90	342	281.70	337	286.20	345	288.75	350	304.35	367	295.65	359	292.25	359
dont femmes	132.65	180	124.75	170	127.15	174	127.80	176	134.85	184	143.00	191	145.85	196	142.70	194
Total du personnel des Sciences	733.78	944	746.32	943	768.16	978	750.42	991	781.41	1'005	813.89	1'030	842.66	1'048	791.81	989
dont femmes	234.20	332	237.38	324	252.61	344	235.05	334	249.38	343	272.70	372	289.91	345	280.63	374

* professeurs ordinaires, d'école, adjoints (catégories I et II du SIUS, OF5)

Corps académique (dont professeurs et maîtres assistants/assistants) et PAT, par sexe, par Facultés, Écoles, Instituts de l'Université, au 31 décembre de chaque année) - suite -

Faculté des Sciences - suite -

Toutes sources de rémunération confondues	1999		2000		2001		2002		2003		2004		2005		2006	
	Nb de postes	Nb de pers.	Nb de postes	Nb de pers.	Nb de postes	Nb de pers.	Nb de postes	Nb de pers.	Nb de postes	Nb de pers.	Nb de postes	Nb de pers.	Nb de postes	Nb de pers.	Nb de postes	Nb de pers.
Corps professoral	100.95	151	102.15	152	105.28	154	108.00	161	111.78	160	111.41	154	110.17	153	112.42	152
dont femmes	5.50	12	6.00	13	6.88	14	7.65	15	7.40	13	6.70	13	8.48	14	8.10	12
dont professeurs*	78.00	79	75.00	76	82.20	84	83.20	85	89.20	91	92.50	93	91.00	93	93.10	94
dont femmes	3.00	3	3.00	3	4.00	4	4.00	4	4.00	4	4.00	4	6.00	6	7.00	7
Coll. de l'ens. et de la recherche	477.95	637	489.97	638	512.42	678	508.67	703	554.83	746	655.22	780	618.73	790	604.73	774
dont femmes	140.72	201	143.63	193	156.73	213	150.05	218	159.33	222	205.00	254	194.58	257	197.73	262
dont maîtres assistants et assistants	404.40	508	415.80	522	446.20	562	432.30	556	479.50	609	579.70	647	539.00	644	523.50	621
dont femmes	129.80	171	135.00	173	150.00	194	138.30	184	146.70	195	192.60	222	182.00	225	182.90	223
Personnel administratif et technique	356.50	426	347.05	412	349.90	418	368.60	440	378.05	452	401.90	481	395.45	475	384.40	470
dont femmes	152.55	210	143.60	198	149.10	205	150.85	207	158.00	215	171.60	232	175.15	237	173.95	239
Total du personnel des Sciences	935.40	1'214	939.17	1'202	967.59	1'250	985.27	1'304	1'044.66	1'358	1'168.52	1'415	1'124.35	1'418	1'101.55*	1'396*
dont femmes	298.77	423	293.23	404	312.71	432	308.55	440	324.73	450	383.30	499	378.21	508	379.78*	513*

* professeurs ordinaires, d'école, adjoints (catégories I et II du SIUS, OFS)

* 4 personnes (4 postes) boursières Marie Curie sont à ajouter au total, dont 1 femme (1 poste).

Corps académique (dont professeurs et maîtres assistants/assistants) et PAT, par sexe, par Facultés, Ecoles, Institut de l'Université, au 31 décembre de chaque année - suite -

1.5.6.4 Faculté de Médecine

Fonds DIP	1999	2000	2001	2002	2003	2004	2005	2006
	Nb de postes Nb de pers.	Nb de postes Nb de pers.	Nb de postes Nb de pers.	Nb de postes Nb de pers.	Nb de postes Nb de pers.	Nb de postes Nb de pers.	Nb de postes Nb de pers.	Nb de postes Nb de pers.
Corps professoral	73.70	71.13	69.75	76.60	78.23	80.84	80.83	78.36
dont femmes	4.90	4.90	5.03	4.78	5.48	8.50	10.53	7.83
dont professeurs*	60.60	59.40	58.20	65.70	66.10	69.30	69.00	66.50
dont femmes	3.40	3.40	3.40	4.40	4.10	7.40	8.40	5.80
Coll. de l'ens. et de la recherche	210.56	205.93	211.68	233.06	227.40	232.49	221.11	229.11
dont femmes	75.47	74.95	82.95	99.62	99.67	106.03	89.55	97.80
dont maîtres assistants et assistants	138.10	137.20	143.20	159.30	157.50	163.00	155.50	158.10
dont femmes	57.20	59.50	65.60	79.30	77.80	82.60	69.50	77.40
Personnel administratif et technique	323.85	322.70	328.55	338.90	349.45	356.15	355.85	355.20
dont femmes	210.85	213.00	223.70	225.15	231.95	233.15	233.80	230.00
Total du personnel de Médecine	608.11	599.75	609.98	648.56	655.07	669.49	657.79	662.67
dont femmes	291.22	292.85	311.67	329.54	337.09	347.68	333.88	335.63
	409	411	441	464	486	483	470	487
	888	874	896	960	973	987	980	997
	403	403	419	429	446	451	454	460
	281	285	306	304	317	315	318	321

* professeurs ordinaires, d'école, adjoints (catégories I et II du SIUS, OFS)

Corps académique (dont professeurs et maîtres assistants/assistants) et PAT, par sexe, par Facultés, Écoles, Instituts de l'Université, au 31 décembre de chaque année - suite -

Faculté de Médecine - suite -

Toutes sources de rémunération confondues	1999		2000		2001		2002		2003		2004		2005		2006	
	Nb de postes	Nb de pers.	Nb de postes	Nb de pers.	Nb de postes	Nb de pers.	Nb de postes	Nb de pers.	Nb de postes	Nb de pers.	Nb de postes	Nb de pers.	Nb de postes	Nb de pers.	Nb de postes	Nb de pers.
Corps professoral	83.03	177	92.63	187	92.58	192	101.98	212	102.65	209	102.32	208	100.06	212	97.75	215
dont femmes	5.15	11	8.03	14	8.10	17	10.70	20	11.28	21	12.80	22	12.96	23	11.93	25
dont professeurs*	63.20	100	69.90	110	72.10	110	77.70	117	81.20	122	84.00	128	81.95	128	77.45	124
dont femmes	3.40	5	4.40	6	5.40	7	7.40	9	7.90	11	10.20	15	10.20	15	7.90	14
Coll. de l'ens. et de la recherche	431.87	644	414.92	630	415.44	633	436.12	671	454.06	682	454.57	662	434.69	656	431.16	662
dont femmes	183.45	261	173.83	249	180.00	252	196.96	278	210.63	298	213.18	280	200.88	277	203.16	288
dont maîtres assistants et assistants	318.80	431	313.20	429	317.60	426	337.30	449	361.00	464	372.50	450	353.40	456	344.00	440
dont femmes	154.30	210	149.60	203	154.50	203	167.10	219	179.30	228	184.10	218	173.70	277	175.00	221
Personnel administratif et technique	480.35	622	487.15	629	494.75	644	495.40	647	477.55	622	484.45	623	488.85	634	498.50	653
dont femmes	333.35	455	336.45	458	351.35	482	344.65	472	328.50	450	326.50	441	328.90	449	330.75	458
Total du personnel de Médecine	995.25	1'443	994.70	1'446	1'002.76	1'469	1'033.50	1'530	1'034.26	1'513	1'041.34	1'493	1'023.60	1'502	1'027.41	1'530
dont femmes	521.95	727	518.31	721	539.45	751	552.31	770	550.40	769	552.48	743	542.74	749	545.85	771

* professeurs ordinaires, d'école, adjoints (catégories I et II du SIUS, OFS)

* 2 personnes (1.8 postes) boursières Marie Curie sont à ajouter au total, dont 2 femme (2.8 poste).

Corps académique (dont professeurs et maîtres assistants/assistants) et PAT, par sexe, par Facultés, Ecoles, Institut de l'Université, au 31 décembre de chaque année - suite -

1.5.6.5 Faculté des Lettres

Fonds DIP	1999		2000		2001		2002		2003		2004		2005		2006	
	Nb de postes	Nb de pers.	Nb de postes	Nb de pers.	Nb de postes	Nb de pers.	Nb de postes	Nb de pers.	Nb de postes	Nb de pers.	Nb de postes	Nb de pers.	Nb de postes	Nb de pers.	Nb de postes	Nb de pers.
Corps professoral	67.35	102	61.05	99	64.55	106	68.55	108	70.88	113	68.47	108	69.70	108	69.35	108
dont femmes	7.75	16	8.75	19	9.50	23	10.13	22	11.38	23	11.09	23	12.88	25	12.86	27
dont professeurs*	48.70	49	41.50	41	43.25	43	48.25	48	47.25	47	49.00	49	52.00	52	51.50	52
dont femmes	3.00	3	3.00	3	3.00	3	3.00	3	5.00	5	6.00	6	8.00	8	7.00	7
Coll. de l'ens. et de la recherche	142.63	222	136.64	211	134.00	211	123.05	204	142.69	218	150.47	231	153.89	229	154.86	231
dont femmes	78.45	120	75.42	115	78.63	123	71.62	119	84.13	136	88.55	140	85.77	128	85.58	130
dont maîtres assistants et assistants	93.00	110	83.30	95	82.10	96	76.20	90	93.50	105	90.80	101	91.10	102	93.60	106
dont femmes	56.20	66	51.50	57	54.50	64	48.40	56	58.00	66	54.50	61	52.70	58	52.30	59
Personnel administratif et technique	42.65	57	42.40	57	42.65	58	42.40	59	44.45	62	49.40	70	50.95	73	50.20	70
dont femmes	36.15	49	35.65	49	34.40	48	33.90	49	34.20	50	38.05	57	38.35	58	36.85	55**
Total du personnel des Lettres	252.64	381	240.09	367	241.20	375	234.00	371	258.01	393	268.34	409	274.54	410	274.41	409
dont femmes	122.35	185	119.82	183	122.53	194	115.64	190	129.71	209	137.69	220	137.00	211	135.29	157

* professeurs ordinaires, d'école, adjoints (catégories I et II du SIUS, OFS)

** 1 personne est rattachée à ELCF

Corps académique (dont professeurs et maîtres assistants/assistants) et PAT, par sexe, par Facultés, Écoles, Instituts de l'Université, au 31 décembre de chaque année - suite -

Faculté des Lettres - suite -

Toutes sources de rémunération confondues	1999		2000		2001		2002		2003		2004		2005		2006	
	Nb de postes	Nb de pers.	Nb de postes	Nb de pers.	Nb de postes	Nb de pers.	Nb de postes	Nb de pers.	Nb de postes	Nb de pers.	Nb de postes	Nb de pers.	Nb de postes	Nb de pers.	Nb de postes	Nb de pers.
Corps professoral	69.75	107	63.25	105	66.50	111	71.48	113	73.98	120	72.07	115	73.95	114	72.48	113
dont femmes	8.13	17	9.38	21	10.13	25	11.38	24	12.88	25	13.59	26	15.38	28	13.99	28
dont professeurs*	48.70	49	41.50	41	43.25	43	49.25	49	48.35	49	51.10	52	55.00	55	53.50	54
dont femmes	3.00	3	3.00	3	3.00	3	4.00	4	6.00	6	8.00	8	10.00	10	8.00	8
Coll. de l'ens. et de la recherche	161.00	248	159.65	245	159.67	244	150.22	243	159.80	248	174.65	258	174.13	265	172.27	262
dont femmes	85.13	130	85.73	131	90.13	138	85.62	140	93.57	153	101.02	154	98.07	149	94.60	147
dont maîtres assistants et assistants	109.70	133	103.40	124	104.10	126	99.60	124	107.80	130	110.80	123	108.30	131	108.80	131
dont femmes	61.80	75	60.40	71	64.00	77	61.30	75	65.70	80	64.70	72	62.50	75	59.30	71
Personnel administratif et technique	45.90	61	48.75	66	48.00	65	46.75	67	47.10	67	51.70	73	55.48	82	55.13	82
dont femmes	37.65	51	36.95	51	36.10	50	36.35	53	35.60	53	39.45	59	40.85	63	39.85	63
Total du personnel des Lettres	276.65	416	271.65	416	274.17	420	268.44	423	280.88	435	298.42	446	303.57	461	299.88	457
dont femmes	130.91	198	132.06	203	136.36	213	133.34	217	142.04	231	154.05	239	154.30	240	148.43	238

* professeurs ordinaires, d'école, adjoints (catégories I et II du SIUS, OFS)

** 1 personne est rattachée à ELCF

Corps académique (dont professeurs et maîtres assistants/assistants) et PAT, par sexe, par Facultés, Ecoles, Institut de l'Université, au 31 décembre de chaque année - suite -

1.5.6.6 Faculté des Sciences Économiques et Sociales

Fonds DIP	1999		2000		2001		2002		2003		2004		2005		2006	
	Nb de postes	Nb de pers.	Nb de postes	Nb de pers.	Nb de postes	Nb de pers.	Nb de postes	Nb de pers.	Nb de postes	Nb de pers.	Nb de postes	Nb de pers.	Nb de postes	Nb de pers.	Nb de postes	Nb de pers.
Corps professoral	67.05	106	63.50	97	64.50	103	65.80	100	68.17	112	66.35	106	65.81	101	67.28	107
dont femmes	10.25	17	10.75	17	13.00	22	12.25	19	11.63	20	10.13	18	11.21	21	13.04	21
dont professeurs*	51.05	55	49.80	52	50.00	53	53.30	56	51.30	53	53.05	55	51.40	53	50.90	53
dont femmes	8.00	9	8.50	9	9.00	10	9.00	10	7.50	8	6.50	7	6.50	7	9.00	10
Coll. de l'ens. et de la recherche	112.75	156	116.63	158	125.60	164	121.87	173	137.07	187	137.73	183	125.08	173	121.90	162
dont femmes	38.97	57	39.67	54	49.77	67	42.03	62	50.97	71	52.42	71	49.77	69	48.55	69
dont maîtres assistants et assistants	93.30	124	96.10	126	104.80	127	99.70	132	111.60	140	115.00	142	103.20	132	98.40	121
dont femmes	33.70	48	31.20	42	42.10	51	35.80	50	43.50	56	44.80	55	42.30	53	39.10	51
Personnel administratif et technique	36.80	51	37.30	51	38.05	51	39.15	52	40.65	55	40.15	54	43.95	58	41.05	53
dont femmes	28.80	40	28.50	38	28.75	38	29.95	39	30.95	41	33.45	44	37.95	49	34.05	43
Total du personnel de SES	216.60	313	217.43	306	228.15	318	226.82	325	245.89	354	244.23	343	234.84	332	230.23	322
dont femmes	78.02	114	78.92	109	91.52	127	84.23	120	93.54	132	95.99	133	98.93	139	95.64	133

* professeurs ordinaires, d'école, adjoints (catégories I et II du SIUS, OFS)

Corps académique (dont professeurs et maîtres assistants/assistants) et PAT, par sexe, par Facultés, Écoles, Instituts de l'Université, au 31 décembre de chaque année - suite -

Faculté des Sciences Économiques et Sociales - suite -

Toutes sources de rémunération confondues	1999		2000		2001		2002		2003		2004		2005		2006	
	Nb de postes	Nb de pers.	Nb de postes	Nb de pers.	Nb de postes	Nb de pers.	Nb de postes	Nb de pers.	Nb de postes	Nb de pers.	Nb de postes	Nb de pers.	Nb de postes	Nb de pers.	Nb de postes	Nb de pers.
Corps professoral	67.55	109	65.08	101	66.08	105	67.85	104	70.00	114	68.35	109	67.56	105	69.77	114
dont femmes	10.25	17	11.75	18	13.00	22	12.25	19	11.63	20	10.13	18	11.21	21	13.52	23
dont professeurs*	51.05	55	50.80	53	50.00	53	53.30	56	52.30	54	54.05	56	52.40	54	51.9	54
dont femmes	8.00	9	9.50	10	9.00	10	9.00	10	7.50	8	6.50	7	6.50	7	9.00	10
Coll. de l'ens. et de la recherche	169.72	227	167.02	221	184.10	238	181.27	245	194.57	260	194.27	247	175.72	231	167.77	215
dont femmes	58.77	84	54.97	75	67.87	94	66.13	89	72.37	98	68.62	94	67.00	90	62.55	85
dont maîtres assistants et assistants	142.90	183	142.65	182	159.20	195	156.10	200	165.10	207	166.20	199	150.10	184	142.5	171
dont femmes	49.90	70	45.70	61	59.40	76	59.10	75	64.10	82	60.40	77	58.40	71	53.1	67
Personnel administratif et technique	45.90	65	49.70	70	50.40	72	50.27	73	51.68	75	53.93	76	64.28	87	69.25	94
dont femmes	34.60	49	35.20	48	33.65	47	36.45	50	38.45	54	41.50	58	48.45	65	48.65	65
Total du personnel de SES	283.17	401	281.79	392	300.58	415	299.39	422	316.24	449	316.54	432	307.55	423	306.8	423
dont femmes	103.62	150	101.92	141	114.52	163	114.83	158	122.44	172	120.24	170	126.66	176	124.74	173

* professeurs ordinaires, d'école, adjoints (catégories I et II du SIUS, OFS)

Corps académique (dont professeurs et maîtres assistants/assistants) et PAT, par sexe, par Facultés, Ecoles, Institut de l'Université, au 31 décembre de chaque année - suite -

1.5.6.7 Faculté de Droit

Fonds DIP	1999	2000	2001	2002	2003	2004	2005	2006
	Nb de postes	Nb de postes	Nb de postes	Nb de postes	Nb de postes	Nb de postes	Nb de postes	Nb de postes
	Nb de pers.	Nb de pers.	Nb de pers.	Nb de pers.	Nb de pers.	Nb de pers.	Nb de pers.	Nb de pers.
Corps professoral	30.78	31.03	31.90	32.02	32.40	35.85	36.39	34.43
dont femmes	5.75	6.00	6.00	7.70	7.45	8.08	8.83	9.58
dont professeurs*	28.65	28.40	29.15	29.15	29.90	31.85	32.10	32.35
dont femmes	5.75	5.75	5.75	7.45	7.45	7.95	7.95	9.45
Coll. de l'ens. et de la recherche	66.57	62.60	63.20	65.10	72.67	80.97	80.67	73.06
dont femmes	31.48	29.08	30.62	35.95	37.41	39.88	42.28	40.18
dont maîtres assistants et assistants	60.10	56.80	58.40	60.30	67.70	75.80	74.40	66.30
dont femmes	27.90	26.50	27.70	32.60	34.40	36.90	38.20	35.60
Personnel administratif et technique	27.35	28.30	27.05	28.75	28.35	31.05	33.30	30.70
dont femmes	21.90	23.25	21.00	21.70	20.80	22.40	24.85	23.35
Total du personnel de Droit	124.69	121.92	122.15	125.87	133.41	147.87	150.36	138.20
dont femmes	59.13	58.33	57.62	65.35	65.67	70.36	75.96	73.11
	172	164	166	172	180	198	197	177
	86	84	83	92	90	95	101	96

* professeurs ordinaires, d'école, adjoints (catégories I et II du SIUS, OFS)

Corps académique (dont professeurs et maîtres assistants/assistants) et PAT, par sexe, par Facultés, Écoles, Instituts de l'Université, au 31 décembre de chaque année - suite -

Faculté de Droit - suite -

Toutes sources de rémunération confondues	1999		2000		2001		2002		2003		2004		2005		2006	
	Nb de postes	Nb de pers.	Nb de postes	Nb de pers.	Nb de postes	Nb de pers.	Nb de postes	Nb de pers.	Nb de postes	Nb de pers.	Nb de postes	Nb de pers.	Nb de postes	Nb de pers.	Nb de postes	Nb de pers.
Corps professoral	32.02	41	32.77	44	33.52	44	34.52	46	35.52	50	36.23	50	37.14	53	36.06	46
dont femmes	5.75	8	6.00	9	6.25	9	7.70	10	7.45	9	8.08	10	8.83	13	9.83	12
dont professeurs*	28.65	33	28.40	32	29.15	33	29.15	32	29.90	33	31.85	35	32.10	35	32.35	36
dont femmes	5.75	8	5.75	8	5.75	8	7.45	9	7.45	9	7.95	9	7.95	9	9.45	11
Coll. de l'ens. et de la recherche	69.53	103	69.07	94	70.60	100	75.30	108	81.97	112	92.86	120	93.27	118	87.97	108
dont femmes	32.98	50	32.08	45	32.52	47	39.25	58	42.41	60	44.88	59	49.08	61	50.68	61
dont maîtres assistants et assistants	62.90	89	63.10	81	65.80	87	70.50	95	77.00	99	87.70	108	86.50	104	81.20	94
dont femmes	29.40	45	29.50	41	29.60	41	35.90	50	39.40	53	41.90	53	45.00	53	46.10	52
Personnel administratif et technique	28.95	38	31.50	42	31.40	42	32.85	44	33.85	46	36.15	49	38.45	52	39.05	54
dont femmes	22.50	32	25.45	36	22.90	32	24.00	34	24.90	35	26.50	38	28.70	41	30.20	43
Total du personnel de Droit	130.51	182	133.34	180	135.52	186	142.67	198	151.34	208	165.24	219	168.86	223	163.07	208
dont femmes	61.23	90	63.53	90	61.66	88	70.95	102	74.77	104	79.46	107	86.61	115	90.71	116

* professeurs ordinaires, d'école, adjoints (catégories I et II du SIUS, OFS)

Corps académique (dont professeurs et maîtres assistants/assistants) et PAT, par sexe, par Facultés, Ecoles, Institut de l'Université, au 31 décembre de chaque année - suite -

1.5.6.8 Faculté de Théologie

Fonds DIP	1999		2000		2001		2002		2003		2004		2005		2006	
	Nb de postes	Nb de pers.	Nb de postes	Nb de pers.	Nb de postes	Nb de pers.	Nb de postes	Nb de pers.	Nb de postes	Nb de pers.	Nb de postes	Nb de pers.	Nb de postes	Nb de pers.	Nb de postes	Nb de pers.
Corps professoral	0.00	0	0.25	0	0.00	0	0.00	0	0.00	0	0.00	0	0.00	0	0.00	0
dont femmes	0.00	0	0.00	0	0.00	0	0.00	0	0.00	0	0.00	0	0.00	0	0.00	0
dont professeurs*	0.00	0	0.00	0	0.00	0	0.00	0	0.00	0	0.00	0	0.00	0	0.00	0
dont femmes	0.00	0	0.00	0	0.00	0	0.00	0	0.00	0	0.00	0	0.00	0	0.00	0
Coll. de l'ens. et de la recherche	3.30	7	4.60	8	3.00	4	1.70	3	3.40	4	2.00	2	2.10	3	1.40	2
dont femmes	0.80	4	0.60	3	0.00	0	1.20	2	2.40	3	0.50	1	0.70	1	0.00	0
dont maîtres assistants et assistants	2.50	3	4.00	5	3.00	4	1.50	2	3.00	3	2.00	2	1.70	2	1.00	1
dont femmes	0.00	0	0.00	0	0.00	0	1.00	1	2.00	2	0.50	1	0.70	1	0.00	0
Personnel administratif et technique	2.50	3	2.50	3	2.50	3	2.50	3	3.00	4	3.00	4	3.50	4	3.50	4
dont femmes	2.50	3	1.50	2	1.50	2	1.50	2	2.00	3	2.00	3	1.50	2	1.50	2
Total du personnel de Théologie	5.80	10	7.35	11	5.50	7	4.20	6	6.40	8	5.33	7	5.60	7	4.90	6
dont femmes	3.30	7	2.10	5	1.50	2	2.70	4	4.40	6	2.50	4	2.20	3	1.50	2

* professeurs ordinaires, d'école, adjoints (catégories I et II du SIUS, OFS)

Corps académique (dont professeurs et maîtres assistants/assistants) et PAT, par sexe, par Facultés, Écoles, Instituts de l'Université, au 31 décembre de chaque année - suite -

Faculté de Théologie - suite -

Toutes sources de rémunération confondues	1999	2000	2001	2002	2003	2004	2005	2006
	Nb de postes	Nb de postes	Nb de postes	Nb de postes	Nb de postes	Nb de postes	Nb de postes	Nb de postes
	Nb de pers.	Nb de pers.	Nb de pers.	Nb de pers.	Nb de pers.	Nb de pers.	Nb de pers.	Nb de pers.
Corps professoral	7.25	7	7.00	6.50	6.50	6.58	7.00	7.00
dont femmes	1.00	1	1.00	0.00	0.00	0.00	1.00	0.00
dont professeurs*	7.00	7	7.00	6.00	6.00	6.00	6.75	6.75
dont femmes	1.00	1	1.00	0.00	0.00	0.00	0.00	0.00
Coll. de l'ens. et de la recherche	18.35	26	18.05	16.05	14.42	13.35	12.95	13.25
dont femmes	3.35	7	4.25	5.45	5.65	5.75	4.95	4.55
dont maîtres assistants et assistants	14.20	17	15.00	12.50	10.50	11.80	11.00	10.30
dont femmes	2.00	2	4.00	5.00	5.00	5.50	4.70	4.30
Personnel administratif et technique	3.00	3	2.50	2.50	3.00	3.00	3.50	4.50
dont femmes	3.00	3	1.50	1.50	2.00	2.00	1.50	2.50
Total du personnel de Théologie	28.60	37	27.55	25.05	23.92	22.93	23.45	24.75
dont femmes	7.35	11	6.75	6.95	7.65	7.75	6.45	7.05

* professeurs ordinaires, d'école, adjoints (catégories I et II du SIUS, OFS)

Corps académique (dont professeurs et maîtres assistants/assistants) et PAT, par sexe, par Facultés, Ecoles, Institut de l'Université, au 31 décembre de chaque année - suite -

1.5.6.9 Faculté de Psychologie et Sciences de l'Éducation

Fonds DIP	1999	2000	2001	2002	2003	2004	2005	2006
	Nb de postes pers.	Nb de postes pers.	Nb de postes pers.	Nb de postes pers.	Nb de postes pers.	Nb de postes pers.	Nb de postes pers.	Nb de postes pers.
Corps professoral	51.15	49.38	48.50	46.43	47.80	49.50	50.94	49.98
dont femmes	16.50	17.63	17.43	16.43	17.93	18.15	20.36	20.04
dont professeurs*	36.70	35.70	34.70	30.70	33.70	37.70	42.70	43.70
dont femmes	11.00	11.00	11.00	10.00	11.00	11.00	15.00	15.00
Coll. de l'ens. et de la recherche	151.45	158.97	149.17	150.18	156.98	175.40	163.77	179.96
dont femmes	98.20	102.80	93.95	94.28	101.12	116.38	107.35	113.75
dont maîtres assistants et assistants	99.10	107.90	101.00	99.30	105.60	119.70	107.70	118.80
dont femmes	68.80	76.50	70.30	65.60	72.60	81.80	73.80	77.40
Personnel administratif et technique	44.10	43.65	42.50	45.60	48.25	53.40	51.80	56.00
dont femmes	30.35	30.40	29.25	31.35	33.25	37.00	36.40	38.60
Total du personnel de la FAPSE	246.70	251.99	240.17	242.21	253.03	278.30	266.51	285.95
dont femmes	145.05	150.83	140.63	142.06	152.29	171.53	164.11	172.39

* professeurs ordinaires, d'école, adjoints (catégories I et II du SIUS, OFS)

Corps académique (dont professeurs et maîtres assistants/assistants) et PAT, par sexe, par Facultés, Écoles, Instituts de l'Université, au 31 décembre de chaque année - suite -

Faculté de Psychologie et Sciences de l'Éducation - suite -

Toutes sources de rémunération confondues	1999		2000		2001		2002		2003		2004		2005		2006	
	Nb de postes	Nb de pers.	Nb de postes	Nb de pers.	Nb de postes	Nb de pers.	Nb de postes	Nb de pers.	Nb de postes	Nb de pers.	Nb de postes	Nb de pers.	Nb de postes	Nb de pers.	Nb de postes	Nb de pers.
Corps professoral	51.15	70	50.38	66	50.50	68	48.68	72	49.80	69	50.57	69	52.94	72	51.98	64
dont femmes	16.50	25	17.63	27	18.18	27	17.43	29	18.93	29	18.15	31	20.36	30	20.04	27
dont professeurs*	36.70	37	35.70	36	36.20	36	32.20	32	35.20	35	38.70	38	44.70	45	45.70	46
dont femmes	11.00	11	11.00	11	11.50	11	10.50	10	11.50	11	11.00	11	15.00	15	15.00	15
Coll. de l'ens. et de la recherche	172.45	244	182.90	260	178.80	263	180.05	253	186.68	263	200.10	267	190.97	255	203.36	279
dont femmes	112.25	159	118.38	175	113.93	170	113.82	163	122.17	173	132.98	180	124.15	167	129.45	184
dont maîtres assistants et assistants	115.80	157	129.75	176	127.30	178	124.30	162	130.60	169	143.80	174	134.50	164	142.20	162
dont femmes	80.30	113	90.75	130	88.70	126	83.80	111	92.40	122	98.20	121	90.20	112	93.10	109
Personnel administratif et technique	52.45	80	49.40	67	49.60	70	57.10	80	53.55	75	57.20	79	58.00	80	62.70	86
dont femmes	34.90	54	33.40	46	31.80	46	35.70	51	36.15	52	39.80	58	41.35	57	44.00	61
Total du personnel de la FAPSE	276.05	394	282.67	393	278.90	401	285.82	405	290.03	407	307.87	415	301.91	407	318.05	429
dont femmes	163.65	238	169.41	248	163.91	243	166.94	243	177.24	254	190.93	269	185.86	254	193.49	272

* professeurs ordinaires, d'école, adjoints (catégories I et II du SIUS, OFS)

Corps académique (dont professeurs et maîtres assistants/assistants) et PAT, par sexe, par Facultés, Ecoles, Institut de l'Université, au 31 décembre de chaque année - suite -

1.5.6.10 Institut d'Architecture

Fonds DIP	1999	2000	2001	2002	2003	2004	2005	2006
	Nb de postes Nb de pers.	Nb de postes Nb de pers.	Nb de postes Nb de pers.	Nb de postes Nb de pers.	Nb de postes Nb de pers.	Nb de postes Nb de pers.	Nb de postes Nb de pers.	Nb de postes Nb de pers.
Corps professoral	9.70	9.13	9.70	9.68	9.70	8.64	8.06	6.88
dont femmes	0.88	0.50	0.50	0.88	0.25	0.25	0.25	0.25
dont professeurs*	6.10	5.90	6.15	6.05	6.05	5.30	4.90	5.10
dont femmes	0.00	0.00	0.00	0.00	0.00	0.00	0.00	0.00
Coll. de l'ens. et de la recherche	23.33	23.63	19.47	21.98	22.62	21.42	18.85	18.57
dont femmes	6.40	6.90	5.10	7.40	6.88	6.75	6.97	4.40
dont maîtres assistants et assistants	12.90	13.20	8.70	10.70	12.50	9.60	7.70	9.10
dont femmes	4.30	4.30	2.50	4.30	4.30	3.00	2.80	2.60
Personnel administratif et technique	12.50	13.50	13.40	14.90	14.35	15.80	18.70	16.00
dont femmes	7.80	9.80	8.65	8.20	8.05	9.00	10.10	9.70
Total du personnel en Architecture	45.53	46.26	42.57	46.56	46.67	45.86	45.61	41.45
dont femmes	15.08	17.20	14.25	16.48	15.18	16.00	17.32	14.35

* professeurs ordinaires, d'école, adjoints (catégories I et II du SIUS, OFS)

Corps académique (dont professeurs et maîtres assistants/assistants) et PAT, par sexe, par Facultés, Écoles, Instituts de l'Université, au 31 décembre de chaque année - suite -

Institut d'Architecture - suite -

Toutes sources de rémunération confondues	1999		2000		2001		2002		2003		2004		2005		2006	
	Nb de postes	Nb de pers.	Nb de postes	Nb de pers.	Nb de postes	Nb de pers.	Nb de postes	Nb de pers.	Nb de postes	Nb de pers.	Nb de postes	Nb de pers.	Nb de postes	Nb de pers.	Nb de postes	Nb de pers.
Corps professoral	9.70	19	9.13	18	9.70	22	9.68	21	9.70	20	8.64	18	8.06	18	6.88	13
dont femmes	0.88	3	0.50	2	0.50	2	0.88	3	0.25	1	0.25	1	0.25	1	0.25	1
dont professeurs*	6.10	8	5.90	8	6.15	8	6.05	7	6.05	7	5.30	6	4.90	6	5.10	6
dont femmes	0.00	0	0.00	0	0.00	0	0.00	0	0.00	0	0.00	0	0.00	0	0.00	0
Coll. de l'ens. et de la recherche	24.33	41	26.13	44	20.47	35	22.78	39	22.62	42	21.42	40	18.85	35	20.67	31
dont femmes	6.90	11	9.20	15	6.10	10	7.40	13	6.88	13	6.75	14	6.97	14	6.00	8
dont maîtres assistants et assistants	13.90	22	15.70	25	9.70	15	11.50	18	12.50	19	9.60	16	7.70	12	10.70	13
dont femmes	4.80	7	6.60	10	3.50	5	4.30	7	4.30	7	3.00	6	2.80	5	4.20	5
Personnel administratif et technique	13.30	19	14.48	20	14.20	20	14.90	20	14.35	18	16.80	22	19.10	27	16.40	21
dont femmes	8.60	12	10.28	14	8.65	11	8.20	11	8.05	10	10.00	13	10.10	14	9.70	13
Total du personnel en Architecture	47.33	79	49.73	82	44.37	77	47.36	80	46.67	80	46.86	80	46.01	80	43.95	65
dont femmes	16.38	26	19.98	31	15.25	23	16.48	27	15.18	24	17.00	28	17.32	29	15.95	22

* professeurs ordinaires, d'école, adjoints (catégories I et II du SIUS, OFS)

Corps académique (dont professeurs et maîtres assistants/assistants) et PAT, par sexe, par Facultés, Ecoles, Institut de l'Université, au 31 décembre de chaque année - suite -

1.5.6.11 École de Traduction et d'Interprétation

Fonds DIP	1999	2000	2001	2002	2003	2004	2005	2006
	Nb de postes Nb de pers.	Nb de postes Nb de pers.	Nb de postes Nb de pers.	Nb de postes Nb de pers.	Nb de postes Nb de pers.	Nb de postes Nb de pers.	Nb de postes Nb de pers.	Nb de postes Nb de pers.
Corps professoral	15.35 19	12.55 16	11.75 14	14.25 16	13.60 16	11.88 14	9.52 12	10.40 14
dont femmes	4.80 7	4.70 7	3.90 5	5.40 6	4.50 5	3.33 4	3.43 4	3.13 4
dont professeurs*	8.35 10	8.35 10	8.35 10	10.85 12	10.60 12	9.60 11	6.80 8	7.60 9
dont femmes	1.80 3	1.80 3	1.80 3	3.30 4	3.30 4	2.30 3	2.30 3	2.30 3
Coll. de l'ens. et de la recherche	35.11 99	36.10 101	37.41 99	38.42 97	43.60 100	43.70 105	42.37 100	46.88 108
dont femmes	22.22 59	23.80 62	26.79 65	28.43 66	31.12 65	30.00 70	30.80 70	33.60 75
dont maîtres assistants et assistants	9.60 14	9.10 15	11.10 16	12.10 15	15.50 19	13.50 18	14.00 19	15.60 20
dont femmes	7.10 10	6.80 11	9.40 13	11.60 14	12.50 15	10.00 15	11.00 16	11.50 15
Personnel administratif et technique	10.75 12	10.25 12	11.25 13	11.25 13	10.50 13	12.60 17	11.30 16	12.20 17
dont femmes	8.75 10	8.25 10	8.25 10	7.25 9	7.00 9	8.30 11	8.30 12	8.80 12
Total du personnel ETI	61.20 130	58.90 129	60.41 126	63.92 126	67.70 129	68.18 136	63.18 128	69.48 139
dont femmes	35.77 76	36.75 79	38.94 80	41.08 81	42.62 79	41.63 85	42.53 86	45.53 91

* professeurs ordinaires, d'école, adjoints (catégories I et II du SIUS, OFS)

Corps académique (dont professeurs et maîtres assistants/assistants) et PAT, par sexe, par Facultés, Écoles, Instituts de l'Université, au 31 décembre de chaque année - suite -

Ecole de Traduction et d'interprétation - suite -

Toutes sources de rémunération confondues	1999		2000		2001		2002		2003		2004		2005		2006	
	Nb de postes	Nb de pers.	Nb de postes	Nb de pers.	Nb de postes	Nb de pers.	Nb de postes	Nb de pers.	Nb de postes	Nb de pers.	Nb de postes	Nb de pers.	Nb de postes	Nb de pers.	Nb de postes	Nb de pers.
Corps professoral	16.35	19	13.55	16	12.65	14	14.65	16	13.90	16	12.18	14	9.72	12	10.40	14
dont femmes	5.80	7	5.70	7	4.80	5	5.80	6	4.80	5	3.63	4	3.63	4	3.13	4
dont professeurs*	8.35	10	8.35	10	8.35	10	10.85	12	10.60	12	9.60	11	6.80	8	7.60	9
dont femmes	1.80	3	1.80	3	1.80	3	3.30	4	3.30	4	2.30	3	2.30	3	2.30	3
Coll. de l'ens. et de la recherche	37.91	103	37.70	103	39.70	102	43.12	105	49.80	108	49.60	113	46.67	104	53.18	115
dont femmes	24.02	62	24.40	63	27.59	66	30.73	70	35.02	70	33.30	73	32.80	71	36.10	77
dont maîtres assistants et assistants	12.40	18	10.70	17	13.40	19	16.80	23	21.70	27	19.40	26	18.30	23	21.70	26
dont femmes	8.90	13	7.40	12	10.20	14	13.90	18	16.40	20	13.30	18	13.00	17	13.80	16
Personnel administratif et technique	12.25	14	11.75	14	12.45	15	12.45	15	11.50	15	13.10	18	12.60	18	12.80	18
dont femmes	9.25	11	8.75	11	8.75	11	7.75	10	7.50	10	8.80	12	8.80	13	9.10	13
Total du personnel ETI	66.50	136	63.00	133	64.81	131	70.22	136	75.20	139	74.88	145	68.98	134	76.38	147
dont femmes	39.07	80	38.85	81	41.14	82	44.28	86	47.32	85	45.73	89	45.23	88	48.33	94

* professeurs ordinaires, d'école, adjoints (catégories I et II du SIUS, OFS)

Corps académique (dont professeurs et maîtres assistants/assistants) et PAT, par sexe, par Facultés, Écoles, Institut de l'Université, au 31 décembre de chaque année - suite -

1.5.6.12 École de Langue et de Civilisation Françaises

A PARTIR DE 2004/05 L'ELCF EST RATTACHÉE A LA FACULTÉ DES LETTRES

Fonds DIP	1999 Nb de postes pers.	2000 Nb de postes pers.	2001 Nb de postes pers.	2002 Nb de postes pers.	2003 Nb de postes pers.
Corps professoral	0.00	0	0.00	0	0
dont femmes	0.00	0	0.00	0	0
dont professeurs*	0.00	0	0.00	0	0
dont femmes	0.00	0	0.00	0	0
Coll. de l'ens. et de la recherche	12.81	15	13.06	18	19
dont femmes	7.56	10	7.69	11	14
dont maîtres assistants et assistants	0.00	0	0.00	0	0
dont femmes	0.00	0	0.00	0	0
Personnel administratif et technique	2.25	3	2.00	4	5
dont femmes	2.25	3	2.00	4	5
Total du personnel ELCF	15.06	18	15.06	22	24
dont femmes	9.81	13	9.69	15	19

* professeurs ordinaires, d'école, adjoints (catégories I et II du SIUS, OFS)

Corps académique (dont professeurs et maîtres assistants/assistants) et PAT, par sexe, par Facultés, Écoles, Instituts de l'Université, au 31 décembre de chaque année - suite -

Ecole de Langue et de Civilisation Françaises - suite -

A PARTIR DE 2004/05 L'ELCF EST RATTACHÉE A LA FACULTÉ DES LETTRES

Toutes sources de rémunération confondues	1999	2000	2001	2002	2003
	Nb de postes pers.	Nb de postes pers.	Nb de postes pers.	Nb de postes pers.	Nb de postes pers.
Corps professoral	0.00	0	0.00	0	0
dont femmes	0.00	0	0.00	0	0
dont professeurs*	0.00	0	0.00	0	0
dont femmes	0.00	0	0.00	0	0
Coll. de l'ens. et de la recherche	13.38	18	13.06	18	20
dont femmes	7.88	12	7.69	11	15
dont maîtres assistants et assistants	0.00	0	0.00	0	0
dont femmes	0.00	0	0.00	0	0
Personnel administratif et technique	3.20	5	3.30	6	7
dont femmes	2.70	4	2.80	5	6
Total du personnel ELCF	16.58	23	16.36	24	27
dont femmes	10.58	16	10.49	16	21

* professeurs ordinaires, d'école, adjoints (catégories I et II du SIUS, OFS)

Corps académique (dont professeurs et maîtres assistants/assistants) et PAT, par sexe, par Facultés, Écoles, Institut de l'Université, au 31 décembre de chaque année - suite -

1.5.6.13 Ecole d'éducation physique et de sport

A PARTIR DE 2002 L'EEPS EST RATTACHÉE A LA FACULTÉ DE MÉDECINE
Voir § 2.12.1 pour une information plus complète

Fonds DIP	1999 Nb de postes	Nb de pers.	2000 Nb de postes	Nb de pers.	2001 Nb de postes	Nb de pers.
Corps professoral	0.00	0	0.00	0	0.25	1
dont femmes	0.00	0	0.00	0	0.00	0
dont professeurs*	0.00	0	0.00	0	0.00	0
dont femmes	0.00	0	0.00	0	0.00	0
Coll. de l'ens. et de la recherche	0.00	0	0.00	0	1.83	14
dont femmes	0.00	0	0.00	0	0.58	4
dont maîtres assistants et assistants	0.00	0	0.00	0	0.00	0
dont femmes	0.00	0	0.00	0	0.00	0
Personnel administratif et technique	0.50	1	0.50	1	0.50	1
dont femmes	0.50	1	0.50	1	0.50	1
Total du personnel EEPS	0.50	1	0.50	1	2.58	16
dont femmes	0.50	1	0.50	1	1.08	5

* professeurs ordinaires, d'école, adjoints (catégories I et II du SIUS, OFS)

Corps académique (dont professeurs et maîtres assistants/assistants) et PAT, par sexe, par Facultés, Écoles, Instituts de l'Université, au 31 décembre de chaque année - suite -

Ecole d'éducation physique et de sport - suite -

A PARTIR DE 2002 L'EEPS EST RATTACHÉE A LA FACULTÉ DE MÉDECINE
Voir § 2.12.1 pour une information plus complète

Toutes sources de rémunération confondues	1999		2000		2001	
	Nb de postes	Nb de pers.	Nb de postes	Nb de pers.	Nb de postes	Nb de pers.
Corps professoral	0.00	0	0.00	0	0.25	1
dont femmes	0.00	0	0.00	0	0.00	0
dont professeurs*	0.00	0	0.00	0	0.00	0
dont femmes	0.00	0	0.00	0	0.00	0
Coll. de l'ens. et de la recherche	0.00	0	0.00	0	1.83	14
dont femmes	0.00	0	0.00	0	0.58	4
dont maîtres assistants et assistants	0.00	0	0.00	0	0.00	0
dont femmes	0.00	0	0.00	0	0.00	0
Personnel administratif et technique	0.50	1	0.50	1	0.50	1
dont femmes	0.50	1	0.50	1	0.50	1
Total du personnel EEPS	0.50	1	0.50	1	2.58	16
dont femmes	0.50	1	0.50	1	1.08	5

* professeurs ordinaires, d'école, adjoints (catégories I et II du SIUS, OFS)

1.5.7 Personnel administratif et technique, par fonctions, Facultés, Écoles, Institut de l'Université, rémunéré par le DIP. Etat au 31 décembre 2006

Fonds DIP	Total Université		Aut.univ./Adm.cent./Centres interfac.		Sciences		Médecine		Lettres		Sciences économiques et sociales	
	Nb de postes	Nb de pers.	Nb de postes	Nb de pers.	Nb de postes	Nb de pers.	Nb de postes	Nb de pers.	Nb de postes	Nb de pers.	Nb de postes	Nb de pers.
Technique	142.60	154	23.80	24	76.70	84	34.00	36	0.00	0	0.00	0
Scientifique	217.75	249	94.00	103	47.80	54	44.75	51	5.10	6	3.50	5
Juridique	3.10	4	3.10	4	0.00	0	0.00	0	0.00	0	0.00	0
Enseignant	3.50	4	2.50	3	0.00	0	1.00	1	0.00	0	0.00	0
Administratif	534.00	699	192.40	236	75.75	107	98.60	132	44.1**	63**	37.55	48
Manuel	65.80	82	7.00	8	22.60	31	33.70	40	2.00	2	0.00	0
Medico-social	220.45	294	6.30	8	69.40	83	143.15	200	0.00	0	0.00	0
Stagiaire-technique	0.85	1	0.85	1	0.00	0	0.00	0	0.00	0	0.00	0
Total	1'188.05	1'487	329.95	387	292.25	359	355.20	460	7.10	8	41.05	53

Technique	Droit		Théologie		Psychologie et Sc. de l'éducation		Institut d'Architecture		Ecole de traduction et d'interprétation	
	Nb de postes	Nb de pers.	Nb de postes	Nb de pers.	Nb de postes	Nb de pers.	Nb de postes	Nb de pers.	Nb de postes	Nb de pers.
Scientifique	1.00	1	0.00	0	3.50	5	3.00	3	0.60	1
Juridique	2.10	3	1.00	1	15.50	20	2.00	3	2.00	3
Enseignant	0.00	0	0.00	0	0.00	0	0.00	0	0.00	0
Administratif	0.00	0	0.00	0	0.00	0	0.00	0	0.00	0
Manuel	2710	37	2.50	3	35.90	46	10.50	14	9.60	13
Medico-social	0.00	0	0.00	0	0.00	0	0.50	1	0.00	0
Stagiaire-technique	0.50	1	0.00	0	1.10	2	0.00	0	0.00	0
	0.00	0	0.00	0	0.00	0	0.00	0	0.00	0
Total	30.70	42	3.50	4	56.00	73	16.00	21	12.20	17

** 1 personne est rattachée à ELCF

1.5.8 Personnel administratif et technique, par fonctions, Facultés, Écoles, Instituts de l'Université. Toutes sources de rémunération confondues - État au 31 décembre 2006

Toutes sources de rémunération confondues	Total Université		Aut.univ./Adm.cent./Centres interfac.		Sciences		Médecine		Lettres		Sciences économiques et sociales	
	Nb de postes	Nb de pers.	Nb de postes	Nb de pers.	Nb de postes	Nb de pers.	Nb de postes	Nb de pers.	Nb de postes	Nb de pers.	Nb de postes	Nb de pers.
Technique	163.63	176	24	100	36.60	40	0.84	2	0.00	0	0.00	0
Scientifique	332.80	413	123	109	68.95	86	7.60	11	25.20	38	25.20	38
Juridique	3.80	5	5	0	0.00	0	0.00	0	0.00	0	0.00	0
Enseignant	5.30	7	3	0	2.80	4	0.00	0	0.00	0	0.00	0
Administratif	574.25	769	248	121	108.15	154	45.7**	68**	44.05	56	44.05	56
Manuel	87.85	110	19	37	43.05	51	2.00	2	0.00	0	0.00	0
Medico-social	323.65	417	8	101	231.15	305	0.00	0	0.00	0	0.00	0
Stagiaire-technique	13.65	19	2	2	7.80	13	0.00	0	0.00	0	0.00	0
Total	1'504.93	1'916	432	470	498.50	653	10.44	15	69.25	94	69.25	94

Technique Scientifique Juridique Enseignant Administratif Manuel Medico-social Stagiaire-technique	Droit		Théologie		Psychologie et Sc. de l'éducation		Institut d'Architecture		Ecole de traduction et d'interprétation	
	Nb de postes	Nb de pers.	Nb de postes	Nb de pers.	Nb de postes	Nb de pers.	Nb de postes	Nb de pers.	Nb de postes	Nb de pers.
	1.00	1	0.00	0	3.50	5	3.00	3	0.90	1
	5.30	8	1.00	1	20.50	31	2.40	3	2.00	3
	0.00	0	0.00	0	0.00	0	0.00	0	0.00	0
	0.00	0	0.00	0	0.00	0	0.00	0	0.00	0
	31.05	43	2.50	3	37.60	48	10.50	14	9.90	14
	0.00	0	0.00	0	0.00	0	0.50	1	0.00	0
	0.70	1	0.00	0	1.10	2	0.00	0	0.00	0
	1.00	1	1.00	1	0.00	0	0.00	0	0.00	0
Total	39.05	54	4.50	5	62.70	86	16.40	21	12.80	18



**UNIVERSITÉ
DE GENÈVE**

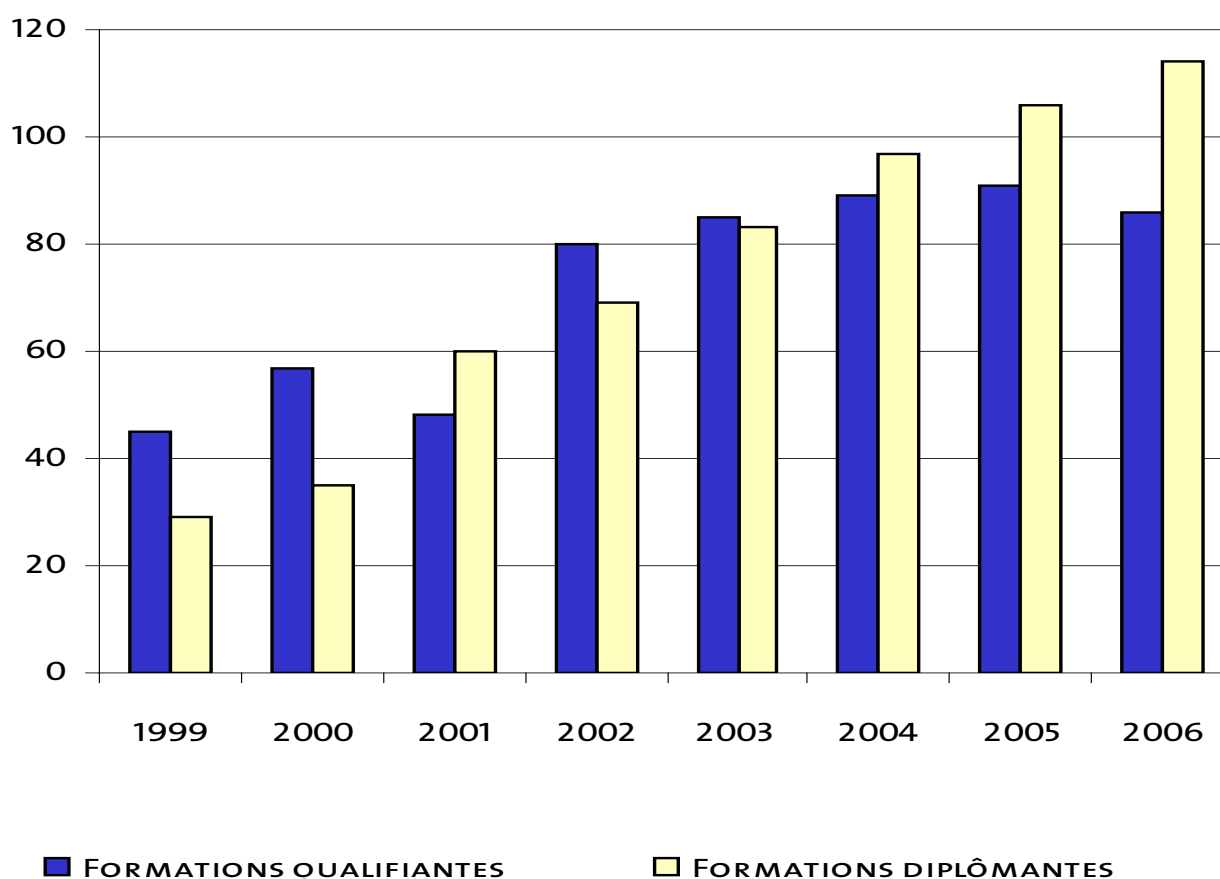
**1.6. FORMATION
CONTINUE**



1.6.1 Nombre de programmes de 1999 à 2006

	1999	2000	2001	2002	2003	2004	2005	2006
Formations qualifiantes	45	57	48	80	85	89	91	86
dont sessions	40	48	33	67	67	69	70	62
dont journées	5	9	15	13	18	20	21	24
Formations diplômantes	29	35	60	69	83	97	106	114
dont certificats	25	30	51	60	68	79	84	87
dont diplômes	4	5	9	9	15	18	18	20
dont MAS (form.cont.)							4	7
Total programmes	74	92	108	149	168	186	197	200

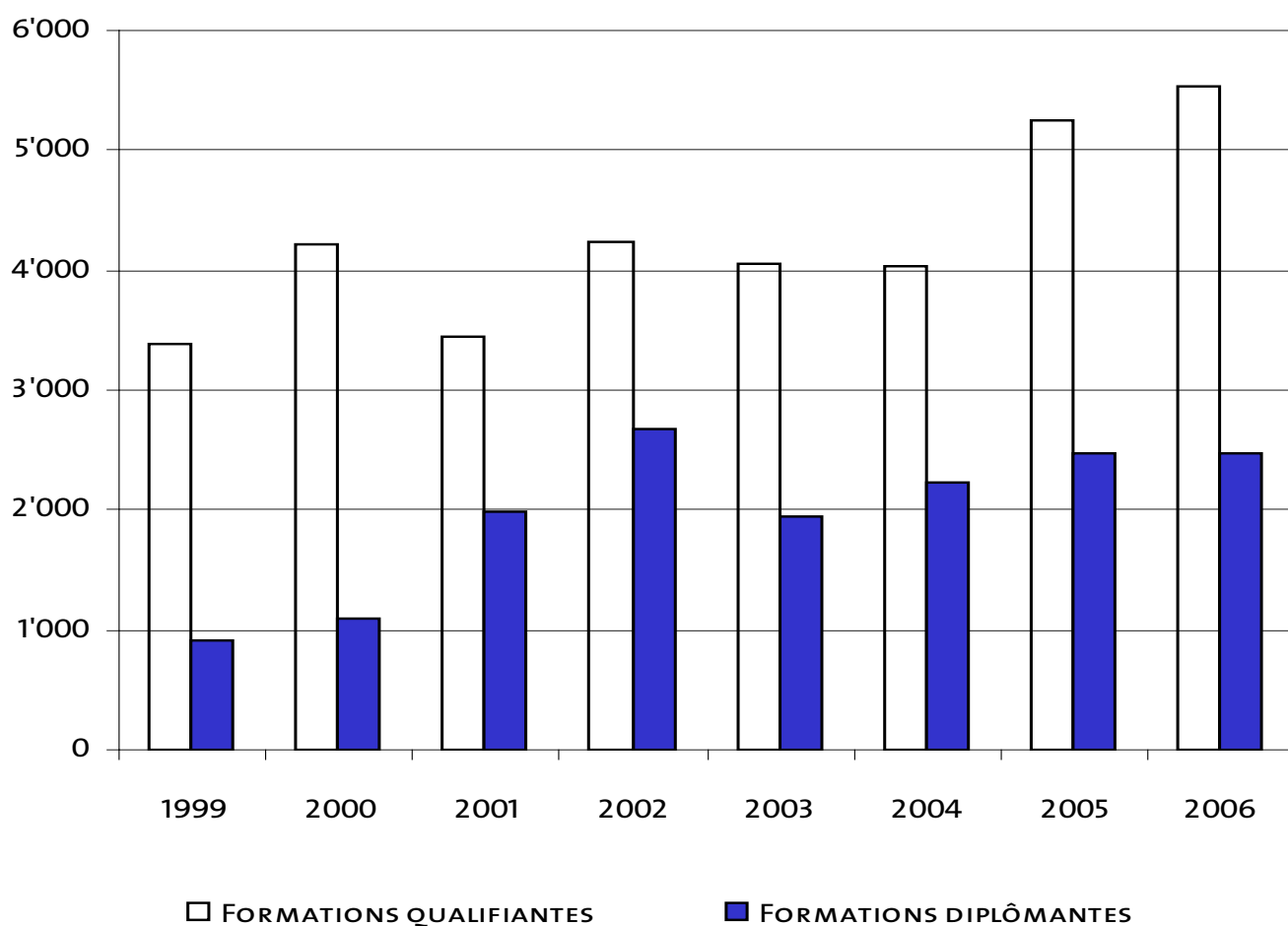
Evolution des formations qualifiantes et diplômantes



1.6.2 Nombre de participants de 1999 à 2006

	1999	2000	2001	2002	2003	2004	2005	2006
Formations qualifiantes	3'381	4'207	3'447	4'245	4'047	4'024	5'259	5'541
Formations diplômantes	903	1'089	1'978	2'672	1'956	2'228	2'483	2'482
Total participants	4'284	5'296	5'425	6'917	6'003	6'252	7'742	8'023

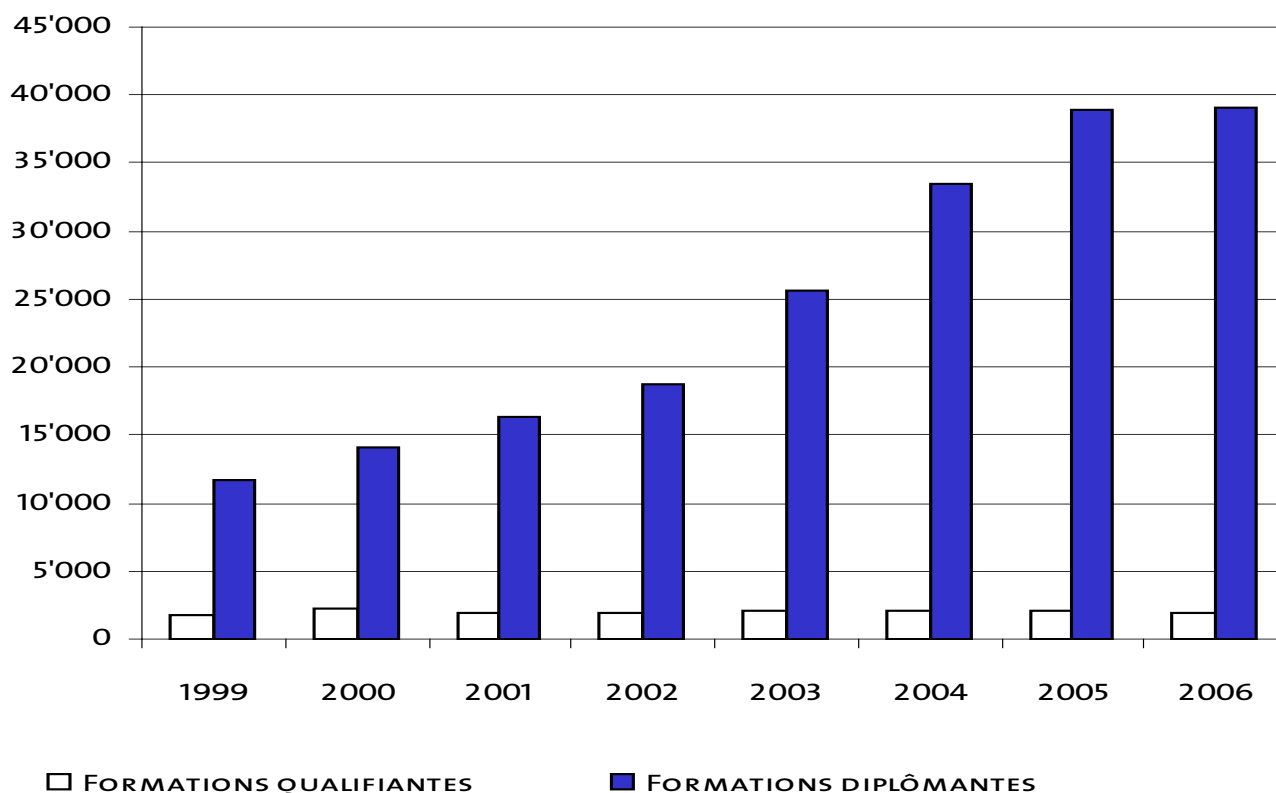
Evolution du nombre de participants dans les formations qualifiantes et diplômantes



1.6.3 Nombre d'heures de formation dispensées de 1999 à 2006

	1999	2000	2001	2002	2003	2004	2005	2006
Formations qualifiantes	1'792	2'231	1'927	1'901	2'090	2'025	2'077	1'986
Formations diplômantes	11'707	14'129	16'278	18'719	25'571	33'425	38'936	39'049
Total heures	13'499	16'360	18'205	20'620	27'661	35'450	41'013	41'035

**Evolution du nombre d'heures de formations dispensées
dans les formations qualifiantes et diplômantes**



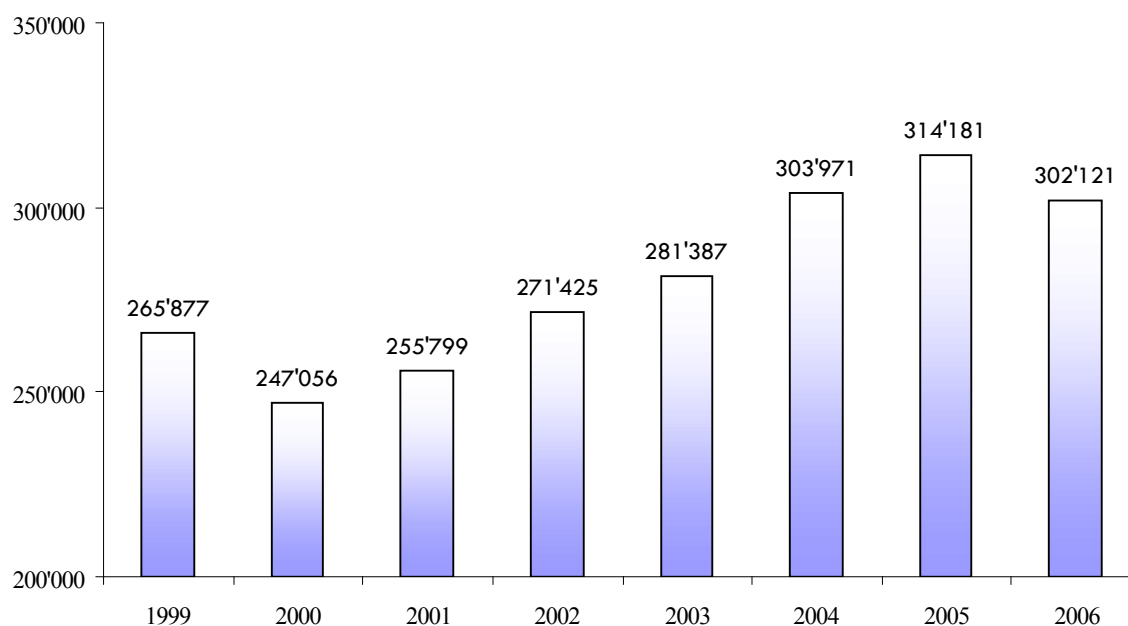


**UNIVERSITÉ
DE GENÈVE**

1.7. BIBLIOTHÈQUES



1.7.1 Prêts de documents physiques



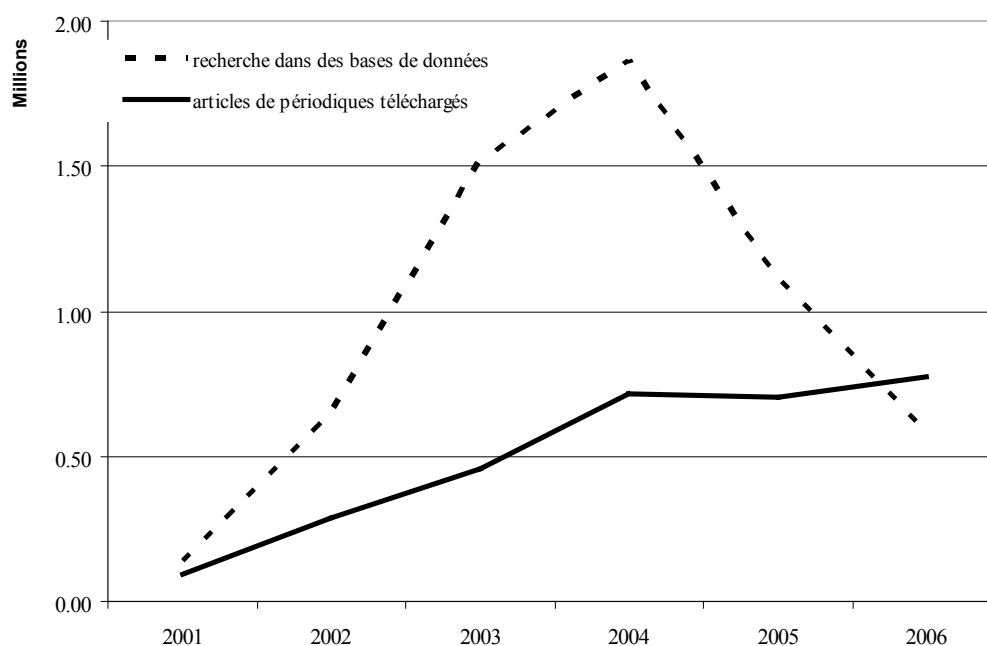
1.7.2 Nombre de documents physiques

Année	Documents imprimés	Autres documents
1999	1'834'835	246'543
2000	1'873'269	255'810
2001	1'907'150	259'007
2002	2'049'260	261'279
2003	1'963'237	264'723
2004	1'985'699	289'088
2005	2'049'821	290'323
2006	2'069'744	281'803

Documents imprimés :
monographies, périodiques,
partitions, annuaires, brevets.

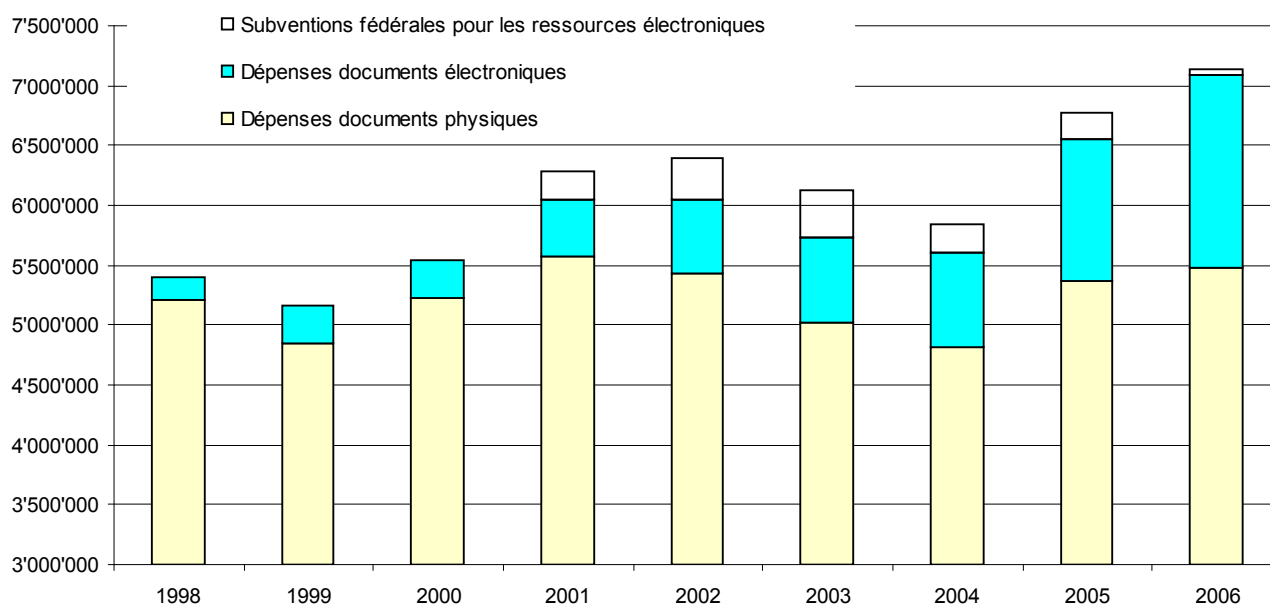
Autres documents : cartes,
plans, microformes,
documents iconographiques
et audiovisuels, cédéroms et
manuscrits.

1.7.3 Utilisation des ressources électroniques



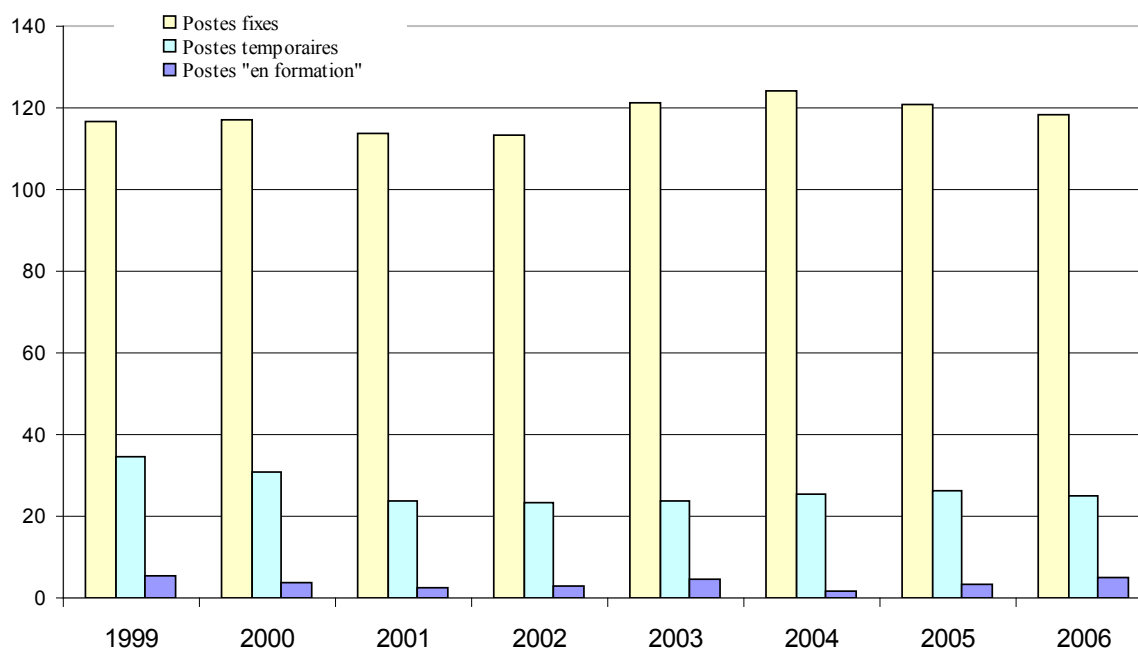
Source : Service de coordination des bibliothèques, www.unige.ch/biblio

1.7.4 Dépenses d'acquisition des bibliothèques



Année	Dépenses documents physiques	Dépenses documents électroniques	Subventions fédérales pour les ressources électroniques
1999	4'850'447	308'904	-
2000	5'229'881	314'317	-
2001	5'568'211	471'684	251'297
2002	5'433'196	614'249	339'509
2003	5'015'123	714'930	392'498
2004	4'816'981	795'753	221'912
2005	5'360'630	1'189'315	219'797
2006	5'475'141	1'619'642	38'561

1.7.5 Nombre de collaborateurs des bibliothèques



Source : Service de coordination des bibliothèques, www.unige.ch/biblio



**UNIVERSITÉ
DE GENÈVE**

1.8. MODÈLE DE COMPTABILITÉ ANALYTIQUE



1.8. Le Modèle de Comptabilité Analytique (MCA) *.

La comptabilité analytique est une comptabilité orientée vers les coûts et les prestations. Elle doit servir d'instrument de décision interne aux institutions universitaires et d'outil d'informations pour les autorités responsables des universités. L'objectif de ce modèle est de fournir des données de haute qualité, permettant d'atteindre des résultats comparables entre les universités et autres hautes écoles.

Les données issues de la comptabilité analytique doivent pouvoir servir de base de décision à tous les niveaux de gestion, et de critère pour l'attribution de moyens liés aux prestations. Les résultats statistiques importants sont intégrés au système d'information universitaire suisse (SIUS). L'OFS élabore la statistique financière des institutions universitaires sur la base des résultats de leur comptabilité analytique.

La comptabilité analytique se divise en trois types de résultats:

- a) Principaux objets de coûts: Enseignement (étude de base, formation postgrade), Recherche, Formation continue et Services.
- b) Calcul des prestations: coûts annuels par filière d'études, coûts annuels par étudiant d'une filière d'études, coûts annuels par place d'études d'une filière d'études.
- c) Domaines d'études: les résultats s'inscrivent dans les 20 domaines d'études (au maximum) du SIUS.

Le Modèle de Comptabilité Analytique comporte onze étapes au total, que nous allons examiner en quatre parties.

* «CUS: Modèle de comptabilité analytique» 4 octobre 2002.

<http://www.cus.ch/wFranzoesisch/publikationen/Kostenrechnung/Modelle-CA-version4-10-02.pdf>

1.8.1 Coûts de l'Université en 2004, par structure et type de coûts, en milliers de francs

	SALAIRE	FONCTIONNE- MENT	INFRASTRUC- TURE	TOTAL
AUTOR.UNIV./ADMIN. & CENTRES	52'035.7	50'084.7	15'173.7	117'294.2
FACULTÉ DES SCIENCES	117'813.9	25'563.4	26'575.9	169'953.2
FACULTÉ DE MÉDECINE	113'939.3	33'270.8	17'094.5	164'304.7
FACULTÉ DES LETTRES	39'614.5	2'978.2	3'553.1	46'145.7
SC. ECONOMIQUES ET SOCIALES	38'238.1	3'330.7	3'475.9	45'044.7
FACULTÉ DE DROIT	18'082.7	2'346.9	2'322.6	22'752.2
FAC.AUT.THÉOLOGIE PROTESTANTE	3'166.1	2'367.1	213.8	5'747
PSYCHOLOGIE & SC. DE L'ÉDUCT.	35'846.5	4'420.4	3'669.3	43'936.2
INSTITUT D'ARCHITECTURE	5'962.5	1'110.4	1'830	8'902.8
ÉCOLE DE TRADUC INTERPRÉTATION	9'794.9	677.1	906.1	11'378.1
ÉCOLE LANG.& CIVIL.FRANCAISES	-1.4	-3.4	15.1	10.4
ÉCOLE ÉDUC.PHYSIQUE ET SPORT	0	0	0	0
INSTITUT EUROPEEN UNI GENÈVE	0	0	140.6	140.6
FONDS GENER. & AUTRE FONDS UNI	41.9	2'049	0	2'090.9
PROJETS D'INNOVATION	830.8	1'079.9	0	1'910.7
PROGRAMME RECHERCHE NATIO- NALE	4'621.7	6'883.8	0	11'505.6
Structures UNI	439'987.3	136'159.2	74'970.7	651'117.2

Dans la première étape du Modèle de Comptabilité Analytique, les coûts de l'UniGe sont répartis entre chaque structure de l'Université selon le type de coût (voir tableau ci-dessus)

Les types de coûts sont :

- des salaires
- des coûts de fonctionnement : matériel de bureau, informatique, équipement de laboratoires, mobilier, livres, impressions, bourses et prêts, droits d'auteurs...
- des coûts d'infrastructure : bibliothèques, auditoriums, salles de cours, salles de séminaires, laboratoires, animaleries, cafétérias, archives... Ces coûts sont des coûts standards définis par l'OFS en fonction du type de local.

Comme MCA doit être appliqué par domaines du SIUS, le même tableau est redéfini par domaine. Ensuite, puisque les autorités universitaires, l'administration centrale et les services communs des Facultés ne sont pas des domaines d'études, leurs coûts sont ventilés entre les différents domaines/Facultés, ce qui donne un tableau des coûts par domaine consolidé.

1.8.2 Résultats moyens de l'enquête sur les taux d'activité (%). Extrait de la Faculté de Droit.

Extrait des résultats moyens de la Faculté de Droit (%)	Année de l'enquête	Taux Ens. de Base	Taux Ens. Post-grade	Taux Ens. Formation continue	Taux Recherche	Taux Service	total	Nb Postes représentés
PROF. ORDINAIRES	2004	45.4	14.7	7.2	24.9	7.9	100	30.9
	2005	38.6	14.8	9.0	29.3	8.1	100	31.1
PROF. ADJOINTS	2004	30.0	30.0	20.0	10.0	10.0	100	1.0
	2005	22.0	22.0	11.0	34.0	11.0	100	1.0
PROF. ASSOCIÉS / CHARGES DE COURS	2004	35.1	37.2	5.3	19.8	2.6	100	3.4
	2005	26.0	35.6	12.9	25.6	0.0	100	4.0
PROF. TITULAIRES	2004	25.0	25.0	25.0	15.0	10.0	100	1.0
	2005	33.0	0.0	45.0	22.0	0.0	100	1.0
CHARGES ENS., CONSEILLERS ETUDES	2004	84.4	8.1	0.0	7.5	0.0	100	5.3
	2005	83.8	1.3	0.0	15.0	0.0	100	6.5
MAITRES ASSISTANTS	2004	20.0	8.0	0.0	72.0	0.0	100	2.5
	2005	22.2	2.6	0.5	68.7	6.1	100	4.1
ASSISTANTS	2004	43.5	6.0	2.2	45.6	2.7	100	86.2
	2005	37.3	11.5	1.5	46.5	3.2	100	85.2
MONITEURS DIP	2004	100.0	0.0	0.0	0.0	0.0	100	0.2
	2005	96.0	0.3	0.3	1.0	2.3	100	0.3

Une fois par année depuis 2002, les membres du corps enseignants remplissent un questionnaire concernant la répartition de leur taux d'activité selon différents domaines (enseignement de base, post-grade, formation continue, recherche et services).

Pour l'enquête 2006 (qui concernait l'année civile 2005), une 6e colonne a été ajoutée («Tâches administratives»), afin de simplifier le travail de réponse et de lever certaines ambiguïtés du questionnaire (surtout dans la colonne «Services»). Les taux de réponses obtenus dans cette colonne ont ensuite été ventilés entre les 5 colonnes d'origine au pro-rata de leur valeur.

Exemple: Une personne répartit son activité entre 30% d'enseignement de base, 50% de recherche et 20% tâches administratives. En répartissant les 20% de tâches administratives entre l'enseignement de base et la recherche selon le même rapport de 3/5, on trouve un taux «réel» de 37.5% en enseignement de base et 62.5% en recherche.

Les réponses obtenues sont tout d'abord vérifiées par les Présidents de Section/Départements puis validées par chaque Faculté/Ecole/Institut.

Une moyenne des taux de chaque colonne est calculée pour chaque Section/Département et appliquée aux membres du Personnel administratif et technique de ces mêmes Sections/Départements puisque ceux-ci ne répondent pas au questionnaire. (Les valeurs obtenues par le PAT n'apparaissent pas dans l'extrait ci-dessus.)

1.8.3 Coûts des Facultés répartis par types d'activités (extrait pour la Faculté de Droit en 2004, en milliers de francs)

	Ens. de Base	% Ens. Base	Ens. Post-Grade	% Ens. PG	Form. Continue	% FC	Recherche	% Rech.	Service	% Serv.	Total
DROIT	12'523.6	41.42%	3'373.0	11.16%	1'239.1	4.10%	11'669.4	38.59%	1'432.5	4.74%	30'237.7

Grâce aux taux d'activités obtenus, les coûts de chaque Faculté sont répartis au pro-rata de chaque type d'activité. Ainsi, en 2004 pour la Faculté de Droit, par exemple, 41.42% de ses coûts étaient rattachés à l'enseignement de base, 11.16% à l'enseignement post-grade, 4.10% à la formation continue, etc...

Ensuite, pour chaque Section/Département ou Unité de chaque Faculté, les coûts de l'enseignement de base + l'enseignement post-grade sont répartis entre chaque formation. Ainsi en Droit en 2004, les coûts Base/PostGrade étaient répartis à 78.8% en enseignement de base et à 21.2% en enseignement post-grade. Le Tableau ci-dessous montre la participation financière de la Faculté de Droit aux différentes formations de base et post-grade de l'Université, quelle que soit la Faculté. Ainsi, en formation de base, son coût le plus élevé provenait de sa propre Licence en Droit, mais elle participait également au financement de plusieurs formations, notamment en SES, puisque ses étudiants y suivaient certains cours.

1.8.4 Répartition des coûts de la Faculté de Droit en 2004 pour l'enseignement de base, en milliers de francs.

Type formation	Titre de la formation	Coût
ENS.BASE	Licence ès sciences économiques et hec (Tronc commun)	117.5
ENS.BASE	Licence ès sciences sociales (Tronc commun)	986.7
ENS.BASE	Licence ès sciences économiques orientation économie politique	4.9
ENS.BASE	Licence ès sciences économiques orientation économie publique et de l'environnement	2.4
ENS.BASE	Licence en gestion d'entreprise (Hec)	201.5
ENS.BASE	Licence en relations internationales (Sem. 1-4)	1'007.3
ENS.BASE	Licence ès sciences politiques	271.6
ENS.BASE	Licence en droit	9'931.6
ENS.PG	Diplome en sciences naturelles de l'environnement	12.2
ENS.PG	Certificat de droit transnational	630.8
ENS.PG	Diplome d'études approfondies en droit	798.3
ENS.PG	Ll.m en droit européen et en droit international économique	69.0
ENS.PG	Diplome d'études approfondies en droit international humanitaire	532.2
ENS.PG	Diplome d'études supérieures spécialisées en droit des affaires master in business law - mbl	384.4
ENS.PG	Diplome d'études supérieures en droit	19.7
ENS.PG	Doctorat en droit	926.4

Finalement, le Modèle de Compatibilité Analytique permet le calcul de différents indicateurs, tels que le coût d'une formation par étudiant, par exemple. Ces calculs sont toujours basés sur le nombre d'étudiants immatriculés au semestre d'hiver de l'année académique précédente: les résultats 2004 sont divisés par les nombres d'étudiants au semestre d'hiver 03-04.

Ainsi, la Licence en Droit était suivie par 895 étudiants en 2003-04. En divisant son coût pour la Faculté de 9'931.6 KFrancs par 895 étudiants, on obtient donc un coût par étudiant de 11.1 KFrancs cette année-là.

