

uni3
UNIVERSITÉ DES SENIORS – GENÈVE



RAPPORT DE LA PRESIDENTE

Quelle année pour vous, les adhérents, comme pour votre Uni3 et bien sûr comme pour toute la société en général! Je souhaite simplement retracer ici un rapide historique du fonctionnement d'Uni3 en 2020, plus particulièrement depuis mars 2020, avec quelques dates-clé; il en restera ainsi quelques traces écrites. Nous pouvions nous attendre à ce que la Suisse soit touchée. Nous savions bien qu'il y avait eu d'autres épidémies lointaines ces dernières années, mais ne nous sentions pas concernés. L'information préalable sur le Covid-19 (ou la Covid 19 selon l'Académie française) en Europe et sa propagation rapide dès fin février était abondante; mais nous n'y croyions pas encore vraiment, n'est-ce pas? Malgré l'information riche dont nous disposions, c'est tout à coup le tour de la Suisse. Une gestion presque entièrement fédérale (avec quelques variantes cantonales, qui se sont diversifiées dès l'été), une première dans l'histoire récente de notre pays.

Les premières informations aux adhérents d'Uni3 ont été données oralement lors de l'introduction à la conférence du 3 mars organisée par la commission santé (ça tombait bien!), et par une Newsletter le même jour, par email et par courrier postal: annonce d'un arrêt immédiat de toutes nos activités «en présence» jusqu'à fin mars au moins, prolongé jusque fin avril, puis jusqu'à la fin de l'année académique. Uni3 était interdite de présence dans les locaux universitaires dès le lundi 6 mars, d'autant plus que les seniors ont été identifiés, voire discriminés, très tôt en tant que personnes vulnérables. Branle-bas de combat: Uni3 n'était pas équipée pour des activités à distance. Seules existaient les diffusions des enregistrements réalisés antérieurement dans l'auditoire habituel d'Uni3. Il était impossible de présenter une conférence seul-e face à un auditoire vide. Quant aux cours et surtout les ateliers, une présentation de nature interactive est essentielle. Il a donc fallu stopper net toutes les activités d'enseignement, ainsi bien entendu que toutes les visites culturelles extérieures. Les délais ont été progressivement reportés, pour finalement concerner toute la fin de l'année académique. Uni3 a modifié un peu son site Web pour en faciliter la navigabilité, et a essayé de maintenir le contact avec la communauté des adhérents durant tout le semestre d'été, tout en travaillant fébrilement (à distance!) à la reprise de l'année académique 20-21.

En septembre 2020, Uni3 était prête à fonctionner à l'aide d'une solution dite *hybride* ou *co-modale* combinant présence réduite dans les auditoriums et à distance (en différé) pour ceux des adhérents qui auraient hésité à se retrouver en salle. Les adhérents ont démontré leur fidélité à Uni3 en reprenant les ateliers, et en étant nombreux aux deux premières conférences en octobre; ils ont, pour certains d'entre eux, exprimé ouvertement leur satisfaction de pouvoir enfin reprendre leurs activités. Hélas, ce ne fut qu'une trêve de très courte durée. La deuxième crise sanitaire nous a précipité à nouveau fin octobre dans l'urgence, avec interdiction faite à Uni3 d'utiliser les locaux dès le 26 octobre déjà. La courte période durant laquelle la solution *hybride* a été utilisée, a suffi à démontrer son insuffisance. Pendant toute cette période, tous les conférenciers ont marqué leur accord à reporter leur date d'exposé, puis, pour la plupart, à enregistrer à distance et nous faire parvenir cet enregistrement. Certains enseignants ont été plus réticents à l'enregistrement de leur cours, notamment les cours dans le domaine des arts. Cette deuxième crise s'est avérée plus longue et dure encore au moment où j'écris ces lignes. Je ne me hasarderai plus à prévoir une fin prochaine.

Nous avons donc visé l'utilisation de l'application Zoom parce que plus interactive, tout d'abord pour les ateliers annuels. Ce type d'application ne semble peut-être pas d'emblée facile à utiliser; elle est malheureusement impossible pour qui ne possède pas un équipement informatique adéquat. Des encadrements ont été mis en place, tant pour les animateurs d'ateliers qui étaient intéressés que pour les adhérents qui étaient inscrits à leur atelier, et des tutoriels mis en place. Ainsi, la plupart des ateliers se sont déclarés partants; ils ont perdu bien sûr une bonne partie de leurs participants. Comment faire autrement, surtout si l'équipement n'est pas suffisant? Les retours des animateurs et des participants en sont très satisfaisants. L'application de Zoom a ensuite été généralisée aux cours, puis aux conférences, toujours après accord des conférenciers et des enseignants. Les enregistrements sont ensuite mis à disposition en différé sur le serveur, comme c'était déjà le cas des conférences données en présence auparavant; cela permet aux adhérents qui n'ont pas pu être présents et qui le souhaitent de rattraper leur absence. La « zoomisation » actuelle de ces activités confirme qu'une permanence doit être mise en place au début de chaque conférence au moins, pour aider les adhérents à se connecter. Ce mouvement semble maintenant bien parti. Un important travail organisationnel supplémentaire est aussi nécessaire, et a donc justifié l'engagement de stagiaires, professionnelles de techno-pédagogie, depuis août. Les personnes engagées, par le biais d'interactions avec deux groupes d'enseignement et de recherche de l'Université de Genève spécialistes de l'enseignement à distance, se sont révélées très efficaces. Merci à elles.

La digitalisation plus poussée entreprise depuis l'été requiert ainsi un travail préparatoire, simultané et consécutif, notamment administratif, relativement à celui qui soutenait les activités en présence. Or, un malheur arrivant rarement seul, de nouvelles difficultés ont encore surgi: nous sommes en effectif réduit depuis octobre 2020. Ainsi, les tâches administratives ont essentiellement reposé sur deux personnes: Madame Sylvie Lavanchy et Monsieur Yves Grimardias, auxquels se sont adjoints la Présidence et le Comité directeur. Un tout grand merci à ces deux collaborateurs qui assument les tâches tant administrative que comptable et sans lesquels les activités d'Uniz auraient été bien mises à mal. Mais c'est évidemment trop lourd, même si les tâches liées par exemple aux visites ont été mises entre parenthèses. Une nouvelle collaboratrice administrative a donc été engagée et débutera son travail dès la reprise de janvier 2021 pour les seconder.

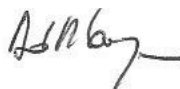
Malgré ces difficultés, Uniz tient bon et continue d'offrir des conférences, cours, et ateliers attractifs. Ils seront encore dispensés en ligne seulement, pour une durée indéterminée. Mais, même lorsque les activités en présence seront à nouveau autorisées, Uniz va tenter de capitaliser sur ses nouvelles compétences durement acquises et cherchera à s'en servir pour progressivement augmenter encore ses offres; la société est véritablement entrée dans une ère numérique.

Les adhésions ont certes diminué; c'est le cas aussi dans d'autres Uniz de Suisse. A fin décembre, le nombre d'adhérents s'élevait à 2781; ils étaient 3162 à fin 2019, une diminution de l'ordre de 12%, heureusement un peu moindre que nous ne pouvions le craindre. Les résultats

financiers (voir suite du rapport) donnent évidemment une image comparable, car des économies sur les frais, outre celles déjà mentionnées dans le rapport d'activité 2019 relatives au fonctionnement administratif, ont permis de compenser quelque peu la diminution des entrées financières (moins de dépenses sur les activités). Il est à craindre cependant que les résultats 2021 ne reflètent plus durement l'effet de la crise sanitaire, comme d'ailleurs dans d'autres institutions. Un grand merci à tous ceux des adhérents qui nous restent fidèles, Uniz a besoin de vous pour poursuivre sa belle mission.

Que je vous dise encore que les nombreuses activités lancées en 2019 se sont poursuivies. Tout d'abord, le Conseil de fondation a tenu plusieurs réunions extraordinaires qui ont permis de terminer son important travail sur les statuts. De nouveaux statuts ont été approuvés en novembre, qui seront décrits plus en détail à une autre occasion, et que nous commençons à appliquer. Il suffit de mentionner que la gouvernance d'Uniz en a été un peu modifiée. Les contacts avec la Fédération des Uniz suisses ont été maintenus, même si de façon un peu plus distendue. Nous attendons les résultats de l'enquête menée au plan suisse.

Il me reste encore à remercier nos nombreux partenaires, dont la liste détaillée figure plus bas dans ce rapport. Tout d'abord les très nombreux bénévoles sans qui Uniz ne pourrait pas fonctionner. Plus particulièrement en cette fin d'année peut-être, les bénévoles animateurs d'ateliers qui, pour la plupart, ont accepté de passer en ligne. Que ceux que nous avons mis au repos forcé - et je sais que certains s'impatientent - ne nous en veuillent pas: absence d'activités externes et/ou à encadrer d'abord, mais raisons sanitaires aussi. Un grand merci à tous, et j'espère qu'ils nous reviendront aussi vite que faire se peut. Je remercie également l'équipe de la direction et du secrétariat, tout particulièrement, Sylvie Lavanchy, Loujain Almoman et Yves Grimardias. Leur esprit d'équipe et leur belle coordination nous ont permis de continuer malgré tout. La reconnaissance d'Uniz va aussi à l'Etat de Genève et son Département de l'instruction publique, de la formation et de la jeunesse, pour sa subvention annuelle et son soutien; aux nombreuses institutions de la Ville du Canton et de Suisse qui reçoivent régulièrement nos activités, même si nous avons moins interagi cette année; bon courage à eux. Nous sommes aussi très reconnaissants à l'Université de Genève qui non seulement nous accueille gratuitement et nous a fourni un soutien encore plus précieux cette année, et constitue toujours notre vivier principal pour les présentations et cours de nature académique. Enfin, merci à tous les adhérents qui nous restent si fidèles; vos encouragements nous sont nécessaires, et votre aide (éventuellement financière aussi, si vous le voulez bien). Que vous tous continuiez à prendre bien soin de vous et de votre santé.



Anik de Ribaupierre,
présidente du Conseil de Fondation

RAPPORT DE LA DIRECTION

LE CONSEIL DE FONDATION

S'est réuni à cinq reprises en 2020, dont 3 séances plénières pour le travail sur les statuts. Le 30 mars 2020, il a approuvé les comptes 2019 ainsi que le rapport de l'organe de révision.

Le 24 novembre 2020, il a examiné et adopté le budget 2021. Lors de cette même séance, il a approuvé de nouveaux statuts déposés auprès de l'autorité de surveillance des fondations et des institutions de prévoyance ASFIP. Ils sont en attente de validation.

LES CHIFFRES

Les chiffres clés indiqués ci-dessous reflètent l'année civile 2020 (comparatif année civile 2019) contrairement aux rapports des années précédentes qui s'établissaient sur l'année académique.

UNI3 a enregistré **187** (421*) nouveaux adhérents, **304** démissions (197*) et **264** radiations (237*), ce qui porte l'effectif au 31.12.2020 à **2781** (3162*). L'année 2020 a été marquée par des conditions sanitaires très strictes (Covid-19) qui expliquent cette diminution du nombre d'adhérents Uni3. Malgré cette difficile période, près de **2800** adhérents se sont vu proposer une palette d'activités: **22** (27*) conférences, qui se sont déroulées sur deux trimestres, réunissant en moyenne **118.2** (98.5*) adhérents deux fois par semaine, pour un total de **2600** (2659*) auditeurs. Neuf conférences prévues ont dû être annulées. Les conférences prévues du 6 mars 2020 au 5 octobre 2020 n'ont pas pu avoir lieu en présentiel. A partir du mois de décembre, les conférences ont pu être suivies en direct par Zoom. Au moment de l'édition de ce rapport, nous n'avons pas connaissance du taux de connexion à Zoom ou d'écoute de nos conférences en différé.

9 cours (14*) ont pu être suivis en partie en présentiel et en partie en différé (enregistrement des cours) et ont accueilli **576** (1040*) adhérents.

Nos ateliers ont été interrompus à partir du mois de mars et certains bénévoles ateliers ont pu reprendre progressivement l'enseignement à distance. De ce fait, il est difficile d'établir une statistique de fréquentation. Le programme des visites culturelles, excursions et autres activités associées a accueilli environ **750** personnes pour **36** (161*) propositions. Les visites culturelles ont été interrompues fin février 2020 et n'ont pour le moment pas repris.

*chiffres correspondant à l'année civile 2019

LE SOUTIEN DE NOS PARTENAIRES RÉGULIERS ET OCCASIONNELS NOUS EST INDISPENSABLE

Notre réseau de partenaires est vital, tant pour le fonctionnement de notre institution que pour la qualité et la diversité de notre offre. Notre fondation leur en est infiniment reconnaissante. Nous en citons ici quelques uns: République et canton de Genève, Ville de Genève, Université de Genève, Bibliothèque de Genève, Haute école de musique, Conservatoire et Jardin botaniques de Genève, Musée Ariana, Musée international de la Croix-Rouge et du Croissant-Rouge, Fondation Baur, Mamco, Musée d'ethnographie de Genève, Association Genève Escapade, Muséum Genève, La Comédie de Genève, Grand Théâtre de Genève, Fondation Bodmer, Fondation Hardt Vandœuvres, Musées d'art et d'histoire, Fondation de l'Hermitage Lausanne, Centre Paul Klee et Kunstmuseum Berne, Musée Jenisch Vevey, Musée cantonal des Beaux-Arts de Lausanne, Fondation Gianadda Martigny, Vitromusée Romont, Tibet Museum Gruyères, etc.

OBJECTIF ZÉRO PAPIER

Nos adhérents optent de plus en plus pour une information en ligne, ce qui continue à influencer d'une manière significative nos coûts.

FRAIS DE FONCTIONNEMENT

Ils sont gérés et contrôlés scrupuleusement. De plus, les événements sanitaires de ces derniers mois ont fortement influencé les dépenses 2020 (voir résultats page 9).

RAPPORT DE LA COMMISSION DE SANTÉ

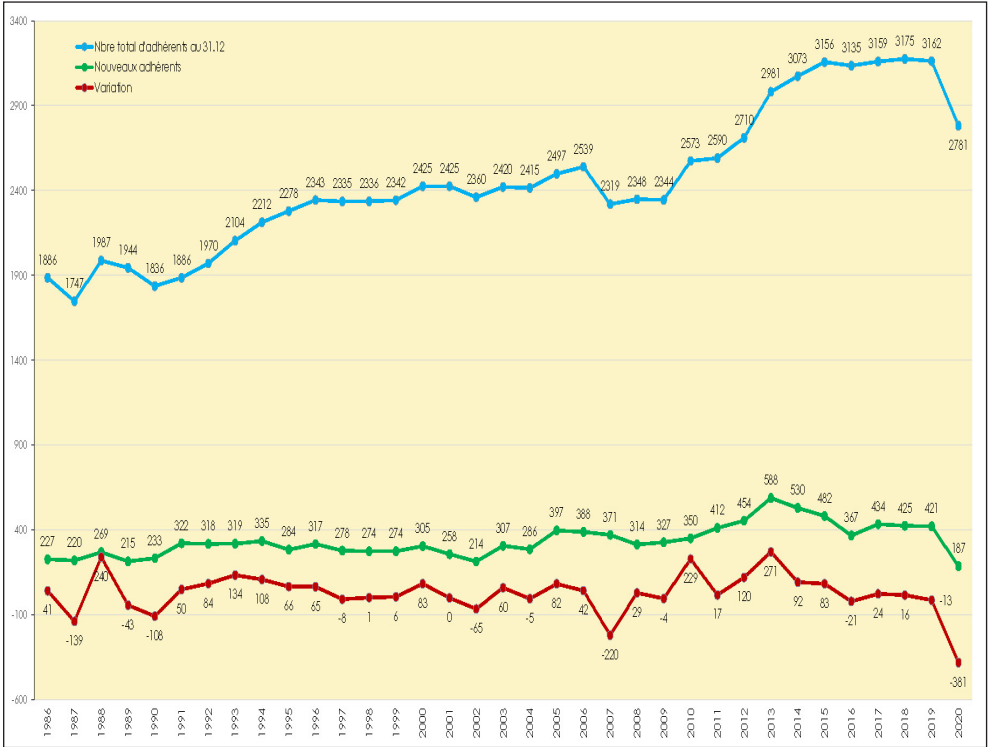
En 2020, la Commission santé a concentré ses activités sur deux thèmes principaux: la responsabilité des seniors par rapport à la santé et une enquête effectuée auprès des membres d'UNI3 sur la peur de la démence.

Autres points marquants: les ateliers de littérature et santé, le séminaire «Eléments d'une histoire de la folie», la production d'une brochure «responsabilité personnelle et santé»: question et questionnement et un thème de réflexion «la peur de la démence».

Seules cinq conférences du domaine médecine de l'UNI3 ont pu être organisées, certaines ayant été reportées en raison du Covid.

CONCLUSION

Au terme de cette année 2020, fortement perturbée par la crise sanitaire, nous tenons à remercier très sincèrement nos adhérents qui ont versé leurs cotisations. Nous les remercions également d'avoir renoncé aux remboursements de ces dernières ainsi qu'aux remboursements des montants pour les différentes activités qui ont été suspendues. Merci également à tous les bénévoles pour leur compréhension. En effet, ils n'ont pas pu s'investir en présentiel comme les autres années aux différentes activités. C'est grâce à eux, adhérents et bénévoles, qu'UNI3 continue d'exister.



CATÉGORIES D'ÂGES

	< 60	%	60-69	%	70-79	%	80-89	%	> 90	%	N/A	%	Age moyen	Total
1994	23	1.04%	860	38.88%	832	37.61%	429	19.40%	47	2.12%	21	0.95%	76.70	2212
1999	51	2.18%	886	37.83%	979	41.80%	357	15.25%	50	2.13%	19	0.81%	72.72	2342
2004	82	3.40%	856	35.45%	1031	42.69%	389	16.11%	49	2.03%	8	0.33%	72.85	2415
2008	67	2.85%	904	38.50%	927	39.48%	407	17.34%	26	1.11%	17	0.72%	72.60	2348
2013	92	3.09%	1140	38.24%	1127	37.81%	494	16.57%	60	2.01%	68	2.28%	72.62	2981
2014	91	2.97%	1185	38.56%	1161	37.76%	500	16.29%	56	1.82%	80	2.60%	72.68	3073
2015	76	2.41%	1160	36.76%	1264	40.05%	512	16.22%	54	1.71%	90	2.85%	72.78	3156
2016	70	2.23%	1077	34.35%	1298	41.40%	523	16.69%	69	2.20%	98	3.13%	73.17	3135
2017	76	2.41%	1033	32.70%	1376	43.56%	520	16.46%	62	1.96%	92	2.91%	73.26	3159
2018	82	2.58%	1001	31.53%	1392	43.84%	540	17.01%	69	2.17%	91	2.87%	73.44	3175
2019	68	2.15%	969	30.65%	1405	44.43%	566	17.90%	71	2.25%	83	2.62%	73.71	3162
2020	57	2.05%	735	26.43%	1316	47.32%	548	19.71%	67	2.41%	58	2.08%	63.90	2781

COMPTE DE RÉSULTAT AU 31.12.20 (CHF)

9

Cotisations des adhérents	257'623.35
Subvention de l'Etat	66'235.00
Subvention en nature – Loyer	—.—
Recettes diverses	346.11
PRODUITS DES COTISATIONS ET SUBVENTIONS	324'204.46
Cours et séminaires	46'930.00
Excursions et activités associées	2'505.95
Visites culturelles	3'748.49
Encaissements inscriptions Ateliers verts	61.50
Conférences	-6'819.00
Billetterie Uni3	1'708.45
Recueil Billets du Président	21.80
RÉSULTAT DES ACTIVITÉS	48'157.19
BÉNÉFICE BRUT	372'361.65
Salaires	-296'763.00
Charges sociales	-67'238.15
Divers frais de personnel	-93.00
CHARGES DE PERSONNEL	-364'094.15
Locaux subventionnés	—.—
Frais administratifs	-69'565.26
Frais Ateliers Verts	-61.50
Diverses charges d'exploitation	-8'467.72
AUTRES CHARGES D'EXPLOITATION	-78'094.48
RÉSULTAT D'EXPLOITATION AVANT INTÉRÊTS	-69'826.98
Frais bancaires et gestion du portefeuille	-2'657.06
Impôt à la source s/placements titres étrangers	-235.34
Moins-value réalisée sur titres en portefeuille	-3'174.61
Moins-value réalisée sur titres en portefeuille monnaies étrangères	—.—
Moins-value non réalisée sur titres en portefeuille	-4'742.39
Moins-value non réalisée sur titres en portefeuille monnaies étrangères	-7'484.47
Charges financières	-18'293.87
Produit des placements	11'649.32
Plus-value réalisée sur titres en portefeuille	5'714.78
Plus-value non réalisée sur titres en portefeuille	—.—
Plus-value non réalisée sur titres en portefeuille monnaies étrangères	—.—
Produits financiers	17'364.10
Charges exceptionnelles, uniques ou hors période	-600.00
Produits exceptionnels, uniques ou hors période	2'378.55
Résultat exceptionnel, unique ou hors période	1'778.55
RESULTAT DE L'EXERCICE (-=PERTE)	-68'978.20

LE CONSEIL DE FONDATION AU 31.12.2020

Ses membres, tous bénévoles sont:

Anik de Ribaupierre	présidente
Christoph Schenk	membre, trésorier
Jean Roussy	membre, secrétaire
Stéphane Berthet	membre (délégué du Rectorat UNIGE)
Margareta Baddeley	membre
Eric Doelker	membre
Corine Rosset Bonvin	membre

LE COMITE DIRECTEUR AU 31.12.2020

Ses membres, tous bénévoles sont:

Anik de Ribaupierre	présidente
	section Sciences de la société et du comportement
Anne-Françoise Allaz	section Médecine
Bernard Baertschi	section Humanités
Elizabeth Candolfi	section Humanités
Teresa Chevolet	section Humanités
Eric Doelker	section Sciences
Ulrich Frauenfelder	section Sciences de la société et du comportement
Charles Genequand	section Humanités
Sophie Huber Kodbaye	déléguée Formation continue UNIGE
Maria-Novella Kienzle	section Sciences
Louis Loutan	section Médecine, président de la Commission santé
Ivonne Manfrini	section Arts
Jean-Marie Marquis	section Arts
Isabelle Milbert	section Sciences de la société et du comportement
William Ossipow	section Sciences de la société et du comportement
Anne Petitpierre	section Sciences de la société et du comportement
Thierry Rochat	section Médecine
Christoph Schenk	trésorier
Fabienne Xavière Sturm	section Arts
Ivana Vrbica	déléguée du DIP
Alan Williams	vice-président, section Sciences

AVEC LE SOUTIEN



REPUBLIQUE
ET CANTON
DE GENEVE

PODI TENEBRAS LUX

.....UN
.....PARTENARIAT
VILLE DE GENEVE



Fondation de l'Université du 3^e âge de Genève

Rue De-Candolle 2 – 1205 Genève

www.unige.ch | uni3@unige.ch | T 022 379 70 42